

カラスによるごみの散乱を防ぎましょう!

4月から6月はカラスの繁殖期にあたり、カラス被害が多くなります。カラスによるごみの散乱を防ぐために、ごみは収集日の朝7時30分までにお出しください。ごみを出す際は、「折り畳み式ごみ収集ボックス」「カラスネット」「ふた付きの容器」を使用することをお勧めします。

問 杉並清掃事務所・方南支所

折り畳み式ごみ収集ボックス

集積所利用者全員の合意があり、集積所に置くことが交通の妨げにならない場合は、無料で配布しています。収集ボックスの管理は利用者のみなさんで行い、収集後は、必ず片付けてください。



種類	大きさ (幅 × 高さ × 奥行cm)	容量 (ℓ)
小	小 120×66×60	480
大	大 180×66×60	710

※現在ご利用の場合で、大きく破損しているなど使用困難な場合はお取り替えいたします。

カラスネット

カラスネットの配布を無料で行っています。現在使用しているカラスネットが破損した場合などは、新しいものをお渡しします。使用する際には、ただ、かぶせるだけではなく、ごみ全体を包み込むようにしてください。



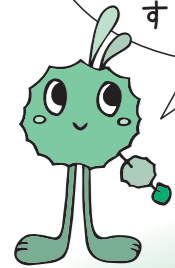
【カラスネットの大きさ】
(小) 2m×3m(約4畳の大きさ)
(大) 3m×4m(約8畳の大きさ)

配布場所

杉並清掃事務所・方南支所・高円寺車庫
ごみ減量対策課 (区役所西棟7階)
区民事務所・分室・駅前事務所

カラス被害防止のポイント!

生ごみは水気を「ギュッと」絞って不要な紙に包むなど、外から見えないようにすると効果的。



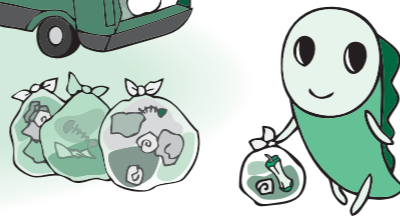
カラスはふたを開けることができないので、ふた付きの容器に入れて出せば、より確実にカラス被害を減らせます。
※容器は各世帯でご用意ください。

ふた付きの容器



収集現場からのお願い

ごみの積み込み作業を行っている清掃車に入れたごみ袋が破れ、汚水が飛散してしまうことがあります。収集職員は、周りの安全を十分確認しながら作業を行っていますが、清掃車の近くを通行する際には、ご注意ください。よろしくお願いします。



ごみパックン 第55号

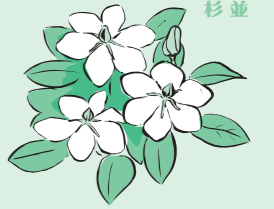
平成26年5月20日
杉並区の清掃情報紙
編集・発行
環境部ごみ減量対策課・
杉並清掃事務所・方南支所

問い合わせ先: 下記欄外参照

年6回(奇数月20日)発行



安全で活力ある
みどりの住宅都市
杉並

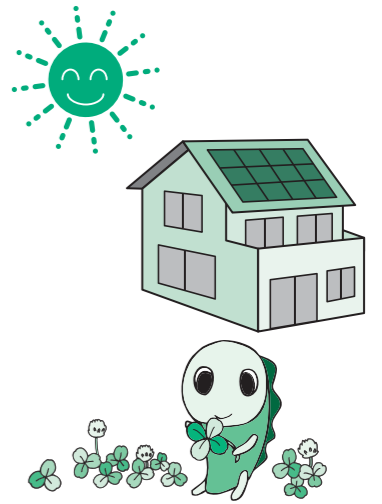


ごみパックンは区役所、区民事務所、図書館でも配布しています。
また、区ホームページからも取り出すことができます。
<http://www.city.suginami.tokyo.jp/>

ご利用ください! エネルギー関連機器助成!!

※設置前申請となります。設置後の申請は受け付けられません。ご注意ください。

区では、太陽エネルギー利用機器や蓄電池を導入する際に助成を行っています。今年度から蓄電池の助成も始めました。これから、導入をお考えの方は、ぜひご利用ください。



種類	助成額	上限額
太陽光発電システム	4万円× 太陽電池モジュール公称最大出力数(kW)	12万円
ソーラーシステム	2万円× 太陽集熱器の面積(m ²)	6万円
自然循環式太陽温水器	1万円× 太陽熱集熱器の面積(m ²)	2万円

種類	助成額(定額)
定置用リチウムイオン蓄電池	15万円

申請は平成27年2月27日(金)までです。※ただし、予算枠に達した時点で受付終了します。

各機器の詳しい要件はお問い合わせください。申請書類や詳しいパンフレットは問い合わせ先で配布しています。または区ホームページからもダウンロードできます。

問 環境課地域エネルギー対策担当(区役所西棟7階2番窓口)



捨ててしまう前に…「衣類の拠点回収」ご協力ください

日時: 毎月第2土曜日の午前10時から正午まで 雨天中止。
雨天中止の問い合わせは、当日午前9時30分以降に
NPO 法人すぎなみ環境ネットワークへ

インターネット: <http://www.ecosuginet.jp/news.php>

電話: 03-5347-2255



すぎなみ環境ネットワーク
QRコード

衣類は洗濯して、
中身の見える袋で
持って来てね!



回収拠点への問い合わせや雨天時・時間外の持ち込みはご遠慮ください。
※ビニール製、汚れているもの、制服、タオル、カーペット、毛布、革製品、はぎれ、和服、事業活動に伴うものなどは持ち込めません。

回収拠点: 杉並区役所(中杉通り側)・永福和泉地区区民センター・宮前分室・荻窪地域区民センター・方南会館・西荻地域区民センター・本天沼区民集会所・高円寺地域区民センター(セシオン杉並)・井草地域区民センター・リサイクルひろば高井戸(建物の外に表示旗がでています。)



問 杉並清掃事務所資源対策係

在宅医療から出るごみはどうすればいいの?

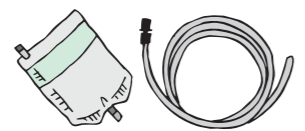
①これらは可燃ごみへ。

- 包帯・ガーゼ・脱脂綿・紙おむつ・使い捨て手袋など



※汚物は除く

- 点滴バッグ・チューブ類



【注意】プラマークがついた点滴バッグやチューブもありますが、リサイクルには適さないで、可燃ごみに出してください。

- 注射筒(針以外の部分。ガラス製を除く)



- ペン型自己注射針・血糖自己穿刺針

【注意】構造上安全に廃棄できるため、専用の容器などに入れて他のものと一緒にごみ袋へ。

出し方のポイント

- その1 汚物や残った液を取り除く。
- その2 小さいポリ袋に入れ、空気を抜いて口をしぼるか、新聞紙やチラシで包む。
- その3 他のごみと一緒にごみ袋に入れて可燃ごみで出す。

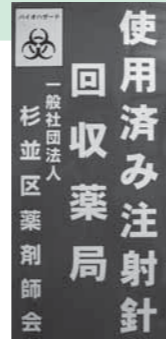
②使用済みの注射針は薬局の窓口へ。 ※「不燃ごみ」ではありません。

杉並区薬剤師会の加盟薬局では、自己注射をしている方が自宅で使用した注射針を回収しています。

回収方法

- ①右図「使用済み注射針回収薬局」の表示のある薬局で注射針を購入すると、保管容器を渡されます。
- ②使用済み注射針を保管容器に入れ、いっぱいになったら購入した薬局にご持参ください。 ※右図の表示のない薬局で購入される場合は、処方を受けた際に処理方法をご確認ください。

問 ごみ減量対策課事業計画係



なるほど! こうやって出せばいいのね。



スマートフォン用アプリ 「なみすけのごみ出し達人」を活用しましょう!

その2 「ごみ分別辞典」編

なみすけのごみ出し達人では、品名・分別の両方からごみ・資源の分け方・出し方を調べることができます。

問 杉並清掃事務所

品名から調べてみよう!

① 検索したいものの名称でも、通称でも検索することができます。

② 品名の候補が表示されるので、該当する品名を選択。

③ 分別を確認します。出し方に特に注意が必要なものは「出し方と注意点」に記載されています。



これでもう分別を迷わないね!



「分別から調べる」では、分別ごとの主な品目と出し方について確認することができます。

事業系有料ごみ処理券をご存じですか?



事業者の方は、事業系有料ごみ処理券を必ず貼付しましょう。



※「事業系有料ごみ処理券」は、消費税率が変わっても、料金に変更はありません。

～事業者の方へ～

事業系有料ごみ処理券は平成 25 年 10 月 1 日に改定されましたが、旧券をお持ちの方は差額交換や還付などの手続きはお済みですか?

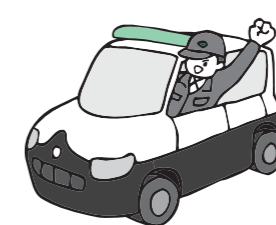
問 ごみ減量対策課管理係・杉並清掃事務所・方南支所

資源持ち去り対策の成果をお知らせします。

杉並区は今後も GPS 追跡調査を継続します!

① 平成 25 年度資源持ち去り対策実績 (平成 26 年 3 月末日現在)

- 禁止命令書 25 人
- 告 発 3 人
- 氏名等公表 12 人



② GPS による資源持ち去り追跡調査の結果

昨年 11 月末から開始した GPS 追跡調査は、26 年 1・2・3 月の 3 度実施しました。1・2 月の調査では古紙問屋に搬入されたことが判明しましたが、3 月の調査では途中で追跡情報が途切れ搬入先が判明しませんでした。今後も古紙問屋に対して、持ち去り古紙を買い入れないよう、強く要請していきます。

▲区専用新聞回収袋をご利用ください。

問 杉並清掃事務所資源対策係

生まれ変わる 杉並清掃工場

～杉並清掃工場建替工事 施工状況～

高井戸の地域にとけ込み、信頼される「杉並清掃工場」の完成を目指して、現在、解体工事が進められています。〈杉並清掃工場は、平成 29 年 10 月完成予定です〉

昭和 50 年、高井戸中学校の当時の 2 年生が、国語の授業で「アンネの日記」を学び、感想文を冊子にまとめて、アンネフランクの父・オットーさんに送りました。その後交流が始まり、昭和 51 年にオットーさんから高井戸中学校にアンネのバラ 3 株が贈られました。高井戸のアンネのバラには、「世界の平和と人々の幸せという私たちの願い」が込められ、高井戸の地で現在に受け継がれています。

そのアンネのバラを「是非、杉並清掃工場でも咲かせよう」と、高井戸中学校から 100 本の剪定枝を建替工事現場に譲り受け、台木に芽接ぎを行いました。新工場に無事アンネのバラの花が咲くよう、成長が楽しみです。



▲アンネのバラの台木

杉並清掃工場の建替工事の情報は、東京二十三区清掃一部事務組合のホームページでお知らせしていますので、ご覧ください。

<http://www.union.tokyo23-seisou.lg.jp/>

問 ごみ減量対策課管理係