



西武新宿線沿線 まちづくり通信



発行：平成27年12月 杉並区 都市整備部 都市計画課 鉄道立体担当

『西武新宿線沿線各駅周辺地区まちづくり方針(案)』の 説明会と意見募集を行います。

西武新宿線沿線各駅周辺地区（下井草・井荻・上井草）の各まちづくり協議会からまちづくりの提案を受け、区では地区のまちづくりに関する現況調査やまちづくりの検討を行ってまいりました。

この度、「西武新宿線沿線各駅周辺地区まちづくり方針(案)」を取りまとめましたので、「まちづくり方針(案)」の概要と説明会の開催、意見募集についてお知らせします。

また、まちづくり方針(案)は、杉並区役所都市計画課（西棟5F）・井草区民事務所・井草地区区民センター・八成区民集会所・四宮区民集会所・上井草スポーツセンターで閲覧できます。

いただいたご意見を踏まえ、まちづくり方針を策定していきます。



説明会のご案内

上井草

日時

12月8日(火)
18:00~19:30



場所

井草中学校 多目的室
(上井草3-20-11)

井荻

日時

12月9日(水)
19:00~20:30



場所

井草地区区民センター 第1、2集会室
(下井草5-7-22)

下井草

日時

12月10日(木)
19:00~20:30



場所

八成区民集会所 第2、3、4集会室
(井草1-3-2)

意見募集のご案内

※お車でのご来場はご遠慮願います。

募集期間	12月9日(水)~12月24日(木)
意見募集方法	郵送、FAX、メール、又は杉並区役所都市計画課(西棟5F)・井草区民事務所・井草地区区民センター・八成区民集会所・四宮区民集会所・上井草スポーツセンターの窓口にご提出ください。
閲覧場所	杉並区役所都市計画課(西棟5F)、井草区民事務所、井草地区区民センター、八成区民集会所、四宮区民集会所、上井草スポーツセンター、区ホームページ(区政資料→まちづくり→西武新宿線沿線各駅周辺地区まちづくり方針案)
問い合わせ先	杉並区 都市整備部 都市計画課 鉄道立体担当 〒166-8570 杉並区阿佐谷南1-15-1 TEL 03-3312-2111 内線 3504 FAX 03-5307-0689 mail:tosikeikaku-k@city.suginami.lg.jp

まちづくり方針(案)の概要

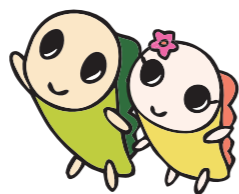
西武新宿線沿線地域について、「交通体系」「土地・建物利用」「住環境」の3つの分野別方針と土地利用の特性等を踏まえ、6つのゾーン別まちづくり方針(まちづくり方針図参照)を定めた、沿線のまちの将来像や将来像の実現に向けた取組みの方向性を示すものです。

分野別方針

安全で円滑な移動を実現する
交通体系の形成
交通結節点の機能強化
交通ネットワークの形成

生活のしやすい、適正な
土地・建物利用の誘導
駅周辺の拠点形成
適正な土地利用の誘導

誰もが住みやすい
良好な住環境の保全
みどりの保全・育成
防災・防犯まちづくり



交通体系

交通結節点※1機能の強化

・鉄道連続立体化の早期実現を図り、立体化による踏切の除去や駅前の交通環境の向上により、駅周辺の交通結節点機能を強化するとともに、鉄道による地区の分断を解消し、一体的なまちづくりを進めます。

交通ネットワーク※2の形成

・駅周辺のユニバーサルデザインのまちづくりを進め、歩行者・自転車・自動車・バスの安全な通行や、地区内の回遊性に配慮したまちづくりを進めます。

土地・建物利用

駅周辺のにぎわい拠点形成

・駅周辺に広がる商店街では、店舗等の連続性を確保し、にぎわいの向上を図るとともに、各地区の課題に応じた活性化対策に商店街や地域団体と連携して取組み、身近な生活拠点※3の形成を目指します。

適正な土地利用の誘導

・みどり豊かでゆとりある住環境を維持・向上するため、現在の土地利用を維持するとともに、駅周辺の商業地や幹線道路の沿道区域と周辺住宅地が調和した魅力あるまちなみ形成を図ります。
・杉並区景観計画や建築物、広告物等のデザインのルール化を通して、良好な景観形成を促進します。

住環境

みどりの保全・育成

・公園・遊歩道や地区内に残る屋敷林・農地・樹木など、豊富な環境資源を活かし、みどりあふれるまちづくりを進めます。
・旧井草川遊歩道や「科学と自然の散歩みち」の回遊性を活かして、遊歩道に隣接する公園・広場の個性づくりやみどりの拠点形成を進め、みどりのネットワークづくりを推進します。

防災・防犯まちづくり

・幹線道路や補助幹線道路の延焼遮断帯の形成や避難路機能の強化を進めるとともに、建築物の不燃化・耐震化を通して、災害に強いまちづくりを進めます。
・上井草スポーツセンターや井草森公園など地区内の大規模なオープンスペースの避難場所としての機能の充実を図ります。
・区民の自主的な防災・防犯活動の取組みを支援し、区、区民及び事業者が連携した安全・安心なまちづくりを進めます。

※1 交通結節点: 交通機関の乗換、乗降施設で具体的には鉄道駅、駅前広場など。
※2 交通ネットワーク: 鉄道やバスなどの利便性や輸送能力、速達性などの各公共交通機関の機能や特性を組み合わせ、交通全体の機能向上を図ること。
※3 身近な生活拠点: 駅周辺に商業などの生活機能が集積し、生活に身近なサービスが提供できる拠点。

まちづくり方針図



凡例		
	西武新宿線沿線各駅周辺地区まちづくり方針の区域	
	連続立体交差事業の推進	
	駅周辺の交通環境向上	
	駅前にぎわいゾーン	交通結節点機能を向上し、まちの顔としてふさわしい効率的な土地利用と商業施設の集積を図る。
	商業ゾーン	店舗の有効活用や商業機能の向上を誘導し、後背の住宅地と調和した土地利用を図る。
	幹線道路沿道ゾーン	建築物の中高層化、不燃化による延焼遮断帯の形成や街路樹などみどりを育成し、魅力的なまちなみの形成を図る。
	補助幹線道路沿道ゾーン	商業業務機能と良好な居住機能を備えた、落ち着いた市街地の形成と防災性の向上を図る。
	都市型住宅地ゾーン	中低層の戸建住宅と集合住宅が共存する、生活利便性と住環境の良好な都市型住宅地の形成を図る。
	みどりと住宅地ゾーン	ゆとりある戸建住宅や周辺環境と調和した集合住宅の立地するみどり豊かな住宅地として保全を図る。
	都市計画道路	
	西武新宿線	
	主要生活道路	
	みどりと水のプロムナード軸	
	みどりの保全地区	

※この地図は東京都知事の承認を受けて東京都縮尺1/2,500の地形図を複製したものである。無断複製を禁ずる。(承認番号 27都市基交測第8号、平成27年4月30日)

※この背景の地形図は東京都都市整備局と株式会社ミッドマップ東京が著作権を有している。(承認番号 MMT利許第27007号-51、平成27年6月4日)

各駅周辺地区のまちづくり方針

下井草駅周辺地区

まちの将来像

にぎわいと良好な住環境が調和した、安心して住み続けられるまち

まちづくりの
方向性

- 駅周辺に魅力的なにぎわいのあるまちづくり
- このまちらしさを活かした、安心して魅力的なまちづくり

下井草駅周辺地区は、旧早稲田通り沿いに商店街が発達し、にぎわいのあるまちなみを形成しています。2007年に改修した下井草駅と駅前の桜は、地区のシンボリックな景観となっています。駅周辺の利便性や商店街のにぎわいを向上し、後背の閑静な住宅地や豊かなみどり・公園が調和した、このまちで暮らすひとが輝きほっとする魅力あるまちづくりを進めていきます。

井荻駅周辺地区

まちの将来像

みどり豊かな住環境を活かし、誰にもやさしく多世代がつながるまち

まちづくりの
方向性

- 多世代が集うにぎわいと回遊性のあるまちづくり
- 地区の自然を大切にするまちづくり

井荻駅周辺地区は、駅前の商店街を抜けるとすぐに、屋敷林・農地の残る閑静な住宅地に至ることが特徴です。また、井草森公園や「科学と自然の散歩みち」など、みどり豊かな環境も魅力です。環状八号線と鉄道により地区内が分断されているため、鉄道立体化の早期実現により南北一体となったまちづくりや、豊かなみどりなど地域資源を活かした、ひとにやさしく多世代のつながる個性あふれるまちづくりを進めます。

上井草駅周辺地区

まちの将来像

まちの歴史やみどりを大切に、誰もが元気で安心して住み続けられるまち

まちづくりの
方向性

- 地域に暮らす人たちが元気になれるまちづくり
- 豊かな自然環境を大切にするまちづくり

上井草駅周辺地区は、みどり豊かでゆとりある住環境に加え、駅近傍に総合スポーツ施設や早大ラクビー部グラウンド、4つの高校が立地し若い生徒たちがまちにあふれていることが魅力となっています。また、近年、アニメ関連会社と連携し、駅周辺で「アニメのまち」をテーマにした取組みも進められています。鉄道立体化により、交通利便性や歩行者の安全性を向上するとともに、豊かなみどりやスポーツ、アニメ等の地区固有の資源を活かした、安心・元気・夢を育むまちづくりに取組みます。

問い合わせ先： 杉並区 都市整備部 都市計画課 鉄道立体担当
TEL 03-3312-2111 内線 3504
FAX 03-5307-0689