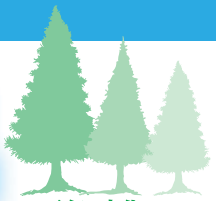


なぎなみ



歩きながら、元気と文化が生まれる街

発行/杉並区
編集/広報課
〒166-8570杉並区阿佐谷南1-15-1

区の代表電話 ☎3312-2111
FAX3312-9911 (広報課直通)
http://www.city.suginami.tokyo.jp/

杉並区コールセンター
☎#8800または☎3372-8800
午前7時～午後11時 粗大ごみ受付 午前8時～午後7時

区民アンケートの結果をお知らせします	… 2・3
レジ袋削減にご協力ください	… 6・7
杉並区功労表彰者	… 8
「子育て優良事業者表彰」受賞者が決まりました	… 12
任意予防接種の接種費用が無料化・対象拡大します	… 12

夢のある杉並区の将来像を描く

「新たな基本構想」に関する区民アンケートの結果がまとまりました

昨年11月、「新たな基本構想」づくりに区民の皆さんのご意見を反映するため、アンケート調査を実施したところ、約5000人の方にご協力いただき、ありがとうございました。この度、アンケート調査の結果をまとめましたので、そのあらましをお知らせします。この結果は、貴重な区民の声として、1月21日(金)に開催された第2回杉並区基本構想審議会に報告しました(資料は区ホームページに掲載しています)。アンケート調査結果の各設問ごとの詳細は、2・3面をご覧ください。——問い合わせは、企画課へ。

た、若い世代の方からは、特に高い割合を示しています。また、若い世代の方からは、特に

後に必要なこと」として、介護
基盤や医療体制の充実・治安の
確保・交通利便性の向上などが
高い割合を示しています。ま
た、若い世代の方からは、特に

区民の声を活かして、
新たな基本構想づく
りを進めます



杉並区長 田中 良

子育て施策の充実が求められて
います。

これからの貴重な声は、区民と
の共有の目標として策定する
「新たな基本構想」の検討の中
で活用させていただくとも
に、緊急に実施する必要がある
施策は、平成23年度予算に反映
していきます。

なお、基本構想づくりにあた
っては、今後もさまざまな機会
を捉えて幅広いご意見をお聴き
していきますので、引き続きの
ご協力をお願いします。

「10年後に必要なこと」区民アンケートによるベスト5

第1位 介護サービス基盤の整備 56.2%



▲手ぬぐいを使った体操で介護予防

第2位 医療体制の充実 54.2%



▲区民の方への健康診査

第3位 犯罪の少ないまちづくり 48.5%



▲安全パトロール隊

第4位 災害への備え 34.4%



▲水害への対策

第5位 水辺・みどりの保全・創出 31.7%



▲緑に囲まれた柏の宮公園

区議会を傍聴しましょう ～土曜議会を開催します

問い合わせは、区議会事務局へ。

第1回定例会が2月12日(土)午前10時から開かれます。本会議場で生の議会をご覧ください。本会議や委員会は、定員の範囲内でどなたでも傍聴できます。

①2月12日(土)は直接、区役所中棟5階へ。12日以外は区議会事務局(中棟3階)へ②本会議・予算特別委員会の模様を区議会ホームページhttp://www.gikai.city.suginami.tokyo.jp/で録画中継します(会議終了からおおむね24時間後に「速報版」を掲載します。また、1週間後には内容や質問者ごとにご覧になれます)③手話通訳を希望する方は、希望日の4日前までにお申し込みください

◇一時保育を受け付けます

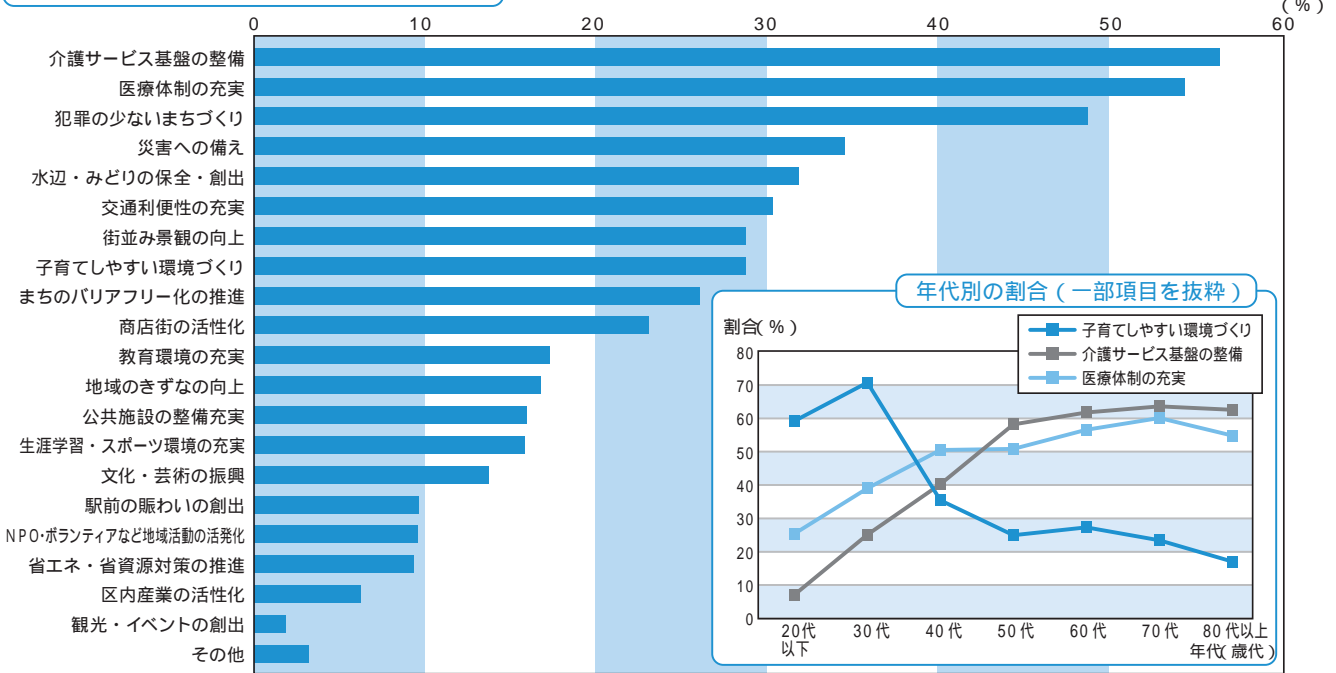
区議会を傍聴する方を対象に一時保育を受け付けます。
④おおむね6カ月以上～就学前のお子さん⑤各日4名(申込順)⑥無料申込電話で、希望日の7日前までに区議会事務局へ

ありがとうございました

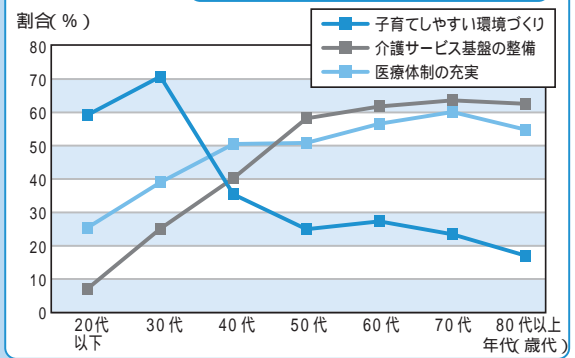
結果をお知らせします

② 10年後も住み続けたいと思うまちにするために必要なこと

項目ごとの割合



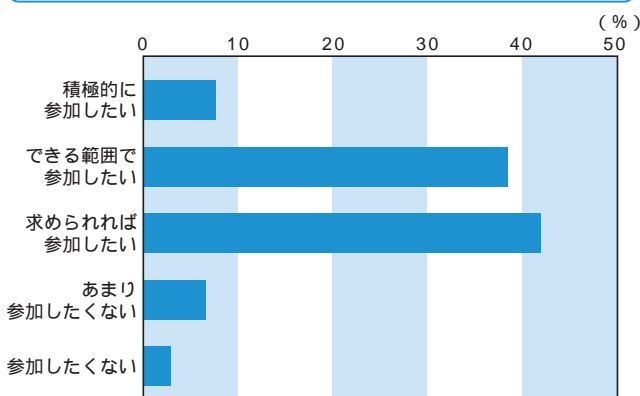
年代別の割合 (一部項目を抜粋)



▶ 「介護サービス基盤の整備」、「医療体制の充実」という福祉・保健分野の割合が非常に高くなっています。次いで、「犯罪の少ないまちづくり」、「災害への備え」、さらに問1で割合の高かった「水辺・みどりの保全・創出」、「交通利便性の充実」、「街並み景観の向上」などが続きます。
▶ 年代別に見ると、20～30代の方は問1と同様に「子育てしやすい環境づくり」が高くなっています。同様に、40代以上の方では「介護サービス基盤の整備」、「医療体制の充実」などが高い割合を示しています。

③ 協働の地域社会づくりについての考え方

各項目選択者の割合



▶ 8割以上の方が、地域社会への参加意向を示しています。これらの割合は、各年代でほぼ同様の傾向でした。

10年後の杉並区を住みよいまちにするための主なご意見

まちづくり	狭い道路を広く整備し、自転車専用道路なども設置して歩行者が安全に歩けるようにする 河川流域などの今ある緑を保全し、地域の心地よい自然環境を残していく 若者を含めた多くの人々が集まるように、魅力的な駅前周辺整備を進める
保健・福祉	高齢者住宅の整備など、地域で住み続けられる基盤を整備する 在宅で介護している家族の支援を充実させる 一人暮らし高齢者の見守りサービスを拡充し、いつまでも安心して生活できるようにする 保育施設や学童クラブの充実を図り、子育てしやすい環境をつくる
地域づくり	地域の人々のさまざまな交流機会をつくるなど、人と人とのつながりを強めていく 自転車の走行やベットの飼い方、喫煙などのマナーの向上運動を進める
区政運営	より一層効率的な行政運営を行い、区民サービスのさらなる充実につなげる

※いずれも要約。

1面からの続き

ご協力
ありがとうございました



約5000人の皆さんからのご意見

区民アンケートの

アンケート回答者の内訳

【アンケート期間】

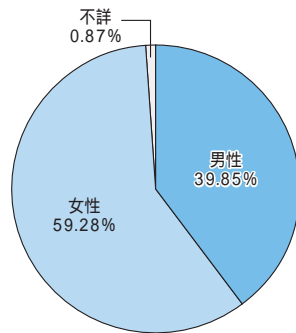
22年11月21日～12月12日

【回答総数】

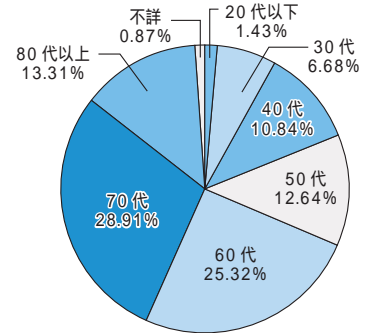
4953人

郵送4923人／インターネット30人

アンケート回答者の性別内訳



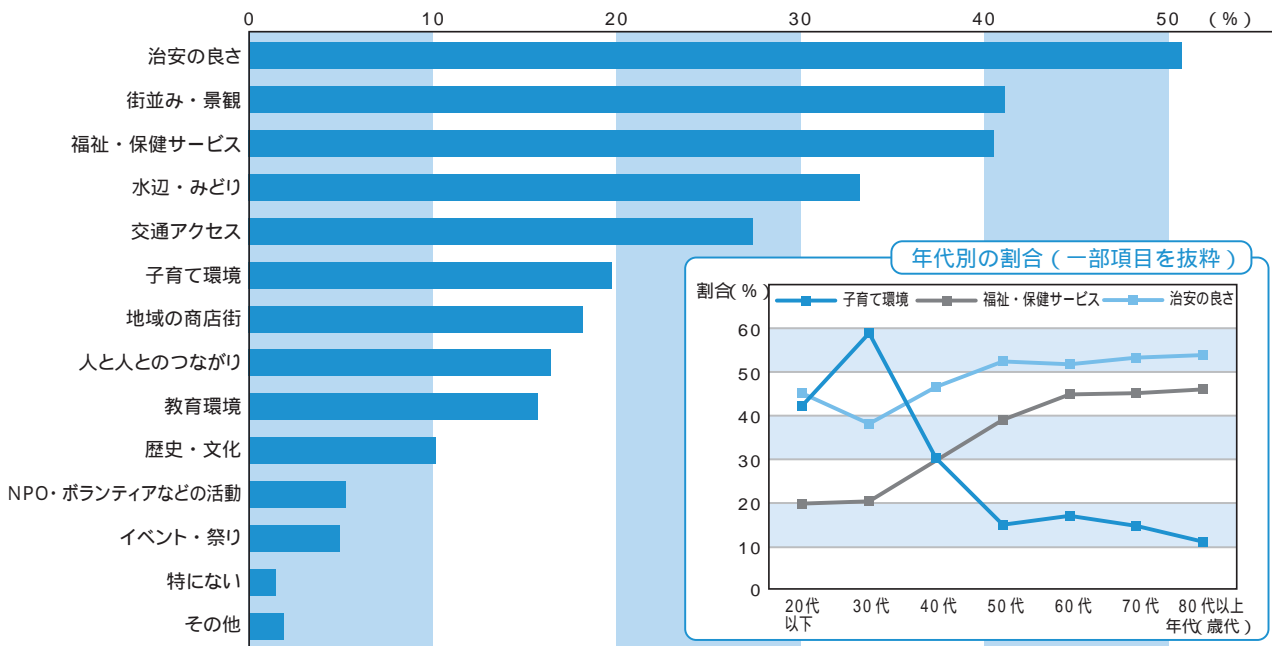
アンケート回答者の世代別分布



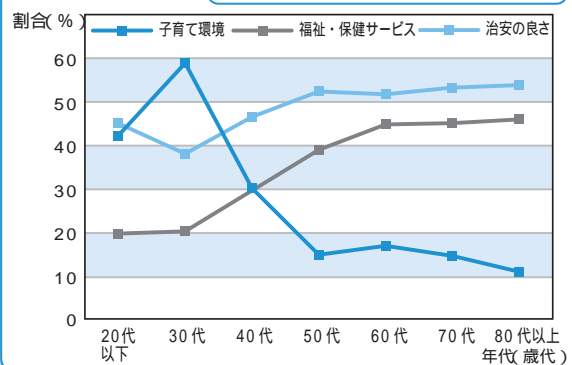
▶アンケート回答者の男女比は、おおむね4：6で女性が多い結果になりました。年代別の内訳では、70代の方が最も多く、60代以上の方でおよそ7割になりました。

1 大切にしたい杉並区の魅力

項目ごとの割合



年代別の割合（一部項目を抜粋）



▶「治安の良さ」が最も多く、次いで「街並み・景観」、「福祉・保健サービス」がほぼ同数となっています。
 ▶各項目を年代別に見ると、20～40代のいわゆる子育て世代では「子育て環境」を魅力と感じている方が非常に多い結果になりました。
 ▶また、「福祉・保健サービス」は、50代以上の方で魅力と感じる割合が高くなっています。
 最も割合の高かった「治安の良さ」は、各年代で割合が高く、年代が上がるごとにその割合が増加する傾向にあります。



◆22年度区民健康診査・がん検診などのお知らせ◆

問い合わせは、区コールセンター☎#8800または☎3372-8800、杉並保健所健康推進課☎3391-1015へ。

区民健康診査・がん検診の案内リーフレット(申し込みハガキ付き)を保健センター、区民事務所・分室、駅前事務所で配布しています。ご利用ください。

すべての健(検)診の対象年齢は、22年度(22年4月～23年3月)中に誕生日を迎えた満年齢です。各健(検)診とも、指定医療機関等(受診券(票)に実施機関一覧表を同封)で実施します。

◆◆◆受診期間にご注意ください◆◆◆

子宮頸がん検診、乳がん検診の受診期間は2月28日(月)までです。お忘れのないよう受診してください。受診期間終了間際は大変混み合いますので、ご注意ください。

は締め切り間近です。ご注意ください。



◇がん検診◇

がんの早期発見と早期治療のために、各種がん検診を実施しています。職場などで受診の機会がない方が対象です。がん検診は、異常の有無を判断するものです。自覚症状のある方は、診察をお勧めします。

検診名	対象者	受診期間	検査内容	費用	申込締切日(必着)	ハガキ申込/問い合わせ
子宮頸がん検診	20歳以上	2月28日まで	視診・内診 頸部細胞診検査	1000円	郵送による申し込みは締め切りしました。	杉並保健所健康推進課 〒167-0051 荻窪5-20-1
乳がん検診 ※1	40歳以上の女性		視診・触診、マンモグラフィ検査	1000円		
胃がん検診 ※2	35歳以上	杉並保健所3階実施 3月19日までの木・金・土曜日 (祝日等を除く)	胃X線検査	1000円	最終締切 = 2月18日(金) 申し込みハガキ受け付け後、受診票を郵送。	杉並区医師会胃がん検診担当 〒166-0004 阿佐谷南3-48-8 ☎3392-4114

※1. 次の方は申し込みをご遠慮ください…(1)乳腺科の疾病治療中・手術後・経過観察中(2)妊娠中・授乳中・断乳直後(6カ月以内)(3)隆胸手術・水頭症シャント術をしている(4)心臓ペースメーカーを入れている

※2. 次の方は申し込みをご遠慮ください…(1)胃の手術を受けたことがある(2)現在、胃および十二指腸の疾病治療中または経過観察中(3)妊娠中または妊娠の可能性がある(4)おむね1年以内に胃がん検診を受けた

◇歯科健康診査◇

歯科健康診査は歯周疾患の早期発見・治療、口腔の健康保持・改善のために実施しています。対象者には受診券を郵送しましたので、ハガキによる申し込みは必要ありません。

健診名	対象者	受診期間	費用	検査内容など
20歳お祝い 歯科健診	20歳	3月31日まで	無料	問診、口腔内診査、健診結果判定に基づく指導(1回)、歯のクリーニング

◆申し込みから受診まで◆

ハガキ記載事項は(1)希望健(検)診名(2)住所(3)氏名(フリガナ)(4)生年月日(5)年齢(6)性別(7)電話番号です。

健(検)診ごとに1人1枚、ハガキでお申し込みください。

手順1.

申込先にハガキを出して申し込みをします。
※3

手順2.

受診票(券)と受診案内(実施医療機関一覧表)が届きます。

手順3.

希望する受診場所へ電話などで予約をします。

手順4.

健(検)診を受けます。
※4

手順5.

受診医療機関などから健(検)診結果を受け取ります。

※3. ハガキ申し込みが必要のない健(検)診があります。詳細は、各健(検)診欄をご確認ください。

※4. 健(検)診の費用は、受診する窓口でお支払いください。なお、生活保護または中国残留邦人等の生活支援給付を受給している方は費用が免除されます。受診前に免除の申請が必要です。申請受付窓口は、杉並保健所健康推進課、保健センター、福祉事務所です。



競技大会

●都民体育大会予選会

◇弓道(兼春季大会)

3月6日(日)午前10時上井草スポーツセンター(上井草3-34-1) 内種目=男子・女子複 区内在住・在勤・在学の方(女子は区内在クラブも可) 100組連盟登録者1人1500円、未登録者1人2000円を郵便局[00130-8-724117杉並区バドミントン連盟]へ振り込み申込書(区体育館で配布)と受領書の写しを、3月15日(必着)までに区バドミントン連盟・宇田川孝(〒166-0015成田東4-38-20ミカドスポーツ内)へ郵送 宇田川☎3313-8551(午前10時～午後5時)

◇卓球

3月13日(日)午前9時上井草スポーツセンター(上井草3-34-1) 内種目=男子・女子シングルス(一般・40歳以上・50歳以上・60歳以上)、男子・女子ダブルス 区内在住・在勤・在学または東京都卓球連盟加盟で本拠地が杉並にあるクラブチームに所属している方 800円(高校生以下400円)、ダブルス1組1600円(申込用紙(書式自由)に住所・氏名・年齢・希望種目・所属チーム名を書いて、参加費を同封の上、2月16日～25日にクニヒロ卓球(〒167-0043上荻1-18-13地下1階)へ現金書留で郵送または持参(土・日曜日を除く) 卓球連盟事務局・平山☎3399-8648

◇バドミントン

3月27日(日)=男子・女子ABCランク、

4月2日(出)=女子Dランク以下/いずれも午前9時上井草スポーツセンター(上井草3-34-1) 内種目=男子・女子複 区内在住・在勤・在学の方(女子は区内在クラブも可) 100組連盟登録者1人1500円、未登録者1人2000円を郵便局[00130-8-724117杉並区バドミントン連盟]へ振り込み申込書(区体育館で配布)と受領書の写しを、3月15日(必着)までに区バドミントン連盟・宇田川孝(〒166-0015成田東4-38-20ミカドスポーツ内)へ郵送 宇田川☎3313-8551(午前10時～午後5時)

●区民体育祭

◇スケート競技会

3月13日(日)午前7時45分～9時45分 明治神宮アイススケート場(新宿区霞ヶ丘町11-1) 内種目=500m、300m、200m、ファミリーレー 区内在住・在勤・在学の方(公認登録者を除く) 60名(申込順) 600円(当日)、高校生以下無料(申込書(区体育館で配布)を、2月28日(必着)までに区スケート連盟・柴田浩三(〒167-0032天沼1-44-9)へ郵送または持参 柴田☎3391-8593(平日午後7時～10時) 帽種目・手袋・スケート靴(無料貸靴あり)を持参してください

スポーツ教室

●アクアピクス教室

腰・膝に負担のない水中運動で腰痛・膝痛の予防・改善を図ります。初めての方、1回のみの方でも参加できます。

2月7日(月)・14日(月)・18日(金)・25日(金) 午前10時～11時 高井戸温水プール(高井戸東3-7-5) 各回30名(先着順) 費

1回800円(入場料含む) 当日、直接会場へ 高井戸温水プール ☎3331-8652

●スキルアップ卓球講習会

苦手の克服、得意技のレベルアップを目指そう!

3月5日(出)午後1時～3時 永福体育館(永福3-51-17) 区内在住・在学の中高校生40名(抽選) 無料(申込) 復ハガキ(11面記入例参照)に学年と学校名も書いて、2月19日(必着)までに杉並区スポーツ振興財団(〒166-0004阿佐谷南1-14-2みなみ阿佐ヶ谷ビル8階)へ 同財団 ☎3312-2111(区代表)

●中高生スキー企画「雪と大地を味方にご管平へ」

中高校生の実行委員が中心となって実施する企画です。夜の交流プログラムも楽しいものを用意しています。

3月27日(日)～29日(火) 菅平高原スキー場(長野県) スキーレッスン、交流プログラム 中西スキー塾 区内在住・在学の中高校生40名(抽選) 1万9000円(参加者説明会で集めます) 申込申込書(各児童館で配布)を、2月15日～3月5日に各児童館へ郵送または持参 高井戸児童館 ☎3334-0902 3月12日(出)に荻窪北児童館で参加者説明会を行います

●杉並区スポーツ振興財団共催事業「区民週末スキー&スノーボード管平教室」

3月11日(日)午後7時30分集合～13日(日)午後8時頃解散(往復貸し切りバスで移動) 菅平高原スキー場(長野県) 集合・解散場所=JR阿佐ヶ谷駅南口 区内在住・在勤・在学で小学生以上の方(小中学生は保

護者同伴、子供の友人の同行可) 40名(申込順) 2万7000円、小学生2万4000円(申込) ①参加の意思を電話、ファクスまたはEメールで保田へ②送付する申込書を2月25日(必着)までに返信③参加費を振り込み完了 区スキー連盟・保田耕作(〒167-0052荻窪4-1-9-701 ☎ ☎3331-1369 yasuda_k@nifty.com) ④(1)初心者から上級者まで技術レベルに応じた講習会を実施します(2)全日本スキー連盟パッチテスト1～5級を実施します

その他

●弓道・アーチェリー認定講習会

弓道場を利用するには利用証(一定の技量を認定)が必要となります。安全に利用していただくために、段位などをお持ちでない方は講習会に参加し認定を受けてください。認定を受けた方には技量に応じて利用証を発行します。

3月19日(日) 弓道 = 26日(出) / いずれも午前9時～午後1時 上井草スポーツセンター弓道場(上井草3-34-1) 弓道またはアーチェリー経験のある16歳以上の方 各36名(申込順) 無料(申込) 電話で、上井草スポーツセンター ☎3390-5707 へ 弓具と、弓道は胴着、アーチェリーは運動着を持参してください

いいたい・ききたい・なんでも話そう

ゆうライン

相談専用電話 5929-1901

月～土曜日 午前9時～午後7時
(祝日・年末年始を除く)

民営化宿泊施設からのお知らせ

バンフレットは区民生活部管理課(区役所西棟7階)、区民事務所、駅前事務所にあります。



名水湧き出る富士の麓 忍野

富士学園

◆富士の魅力満載バスツアー(2月〜3月コース)

JR阿佐ヶ谷駅発・甲州の観光名所を巡りながら富士学園へ向かう、お得で便利な1泊2日のバスツアーです。()は出発日。

- ①笛吹川フルーツ公園と曽我梅林コース (2月26日(出))
- ②笛吹川フルーツ公園と西湖いやしの里根場コース (3月5日(出))
- ③石和いちご狩り(写真)と彫刻の森美術館コース (3月12日(出))
- ④身延山しだれ桜と笛吹川フルーツ公園コース (3月19日(出))
- ⑤身延山しだれ桜と彫刻の森美術館コース (3月26日(出))

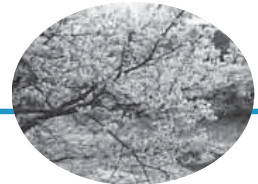
④最少催行人数=各15名(区民補助利用後)。利用料金は年齢などにより異なります

◆わいわい卒業・卒園旅行プラン(2月〜3月)

20名以上の団体で申し込むと、杉並区民の方はお得な料金でご宿泊いただけます。さらに…①30名以上で体育館の貸し切り料金が無料②幼児〜小学生には記念品をプレゼント③バスの手配も承ります。

④1泊2日4000円(区民補助利用後)

詳細・申し込みは、電話で「富士学園」へ
 富士学園(山梨県南都留郡忍野村) ☎0555-84-7031
 あんしん宿予約センター ☎0120-844-891(午前10時〜午後6時)
 http://www.fujigakuen.jp/



伊豆三大美浜のひとつ弓ヶ浜

弓ヶ浜クラブ

◆早春の南伊豆バスツアー(みなみの桜コース)

JR阿佐ヶ谷駅発「みなみの桜と菜の花まつり」と「天城・浄蓮の滝」などを巡る1泊2日のバスツアーです。

①2月14日(月)②2月17日(木)③2月22日(火)最少催行人数=各15名(区民補助利用後)。利用料金は年齢などにより異なります

◆みなみの桜と菜の花まつり(2月5日〜3月10日)

青野川沿い2kmにわたって続く1000本もの「みなみの桜(写真)」並木の桃色と鮮やかな菜の花の黄色が織り成す風景は絶景です。

2月19日(出)・26日(出)は「夜桜イベント」を開催。会場まで送迎します。

◆冬季割引(4月30日までの全日)

杉並区民の方はお得な料金でご宿泊いただけます。さらに、3月・4月の毎週月曜日には「下田の名所めぐり」を開催!

④5〜64歳3985円、65歳以上または障害のある方2985円/いずれも区民補助利用後(別途入湯税130円)

詳細・申し込みは、電話で「弓ヶ浜クラブ」へ
 弓ヶ浜クラブ(静岡県賀茂郡南伊豆町)
 ☎0120-412-224☎0558-62-3187(午前10時〜午後5時)
 http://www.yumigahama-club.com/



大きな湯船・高い煙突・浴室の大きな富士山の背景画などがトレードマークで、古くから人々の生活に欠かせない施設として愛されてきた銭湯。自家風呂の普及によってその数は減りましたが、現在でも、区内で30軒の銭湯が元気に営業しています。

各銭湯では、ラベンダー湯(2月・3月・10月)や、しょうぶ湯(5月)、ゆず湯(12月)など、四季折々のイベント湯を実施しています。銭湯の大きな湯船で、手や足を思いっきりのびのび・ゆったりリラックスしてみたいはかがでしょうか。

④450円、小学生180円、幼児80円(各銭湯または区民生活部管理課)

◇区内全銭湯でラベンダー湯を実施します(2月13日(日)、3月13日(日))

ラベンダーは、紫色の花をつける香りのよいハーブで、心身のリラックス・免疫力の向上などくれた薬効で知られています。区内銭湯で行うラベンダー湯では、北海道富良野産の乾燥させたラベンダーの花穂と茎を袋に入れ、広い湯船に浮かべます。香りがとても良いと好評です。ラベンダーの香りを楽しみリラックスしてみたいはかがでしょうか。

④2月13日(日)、3月13日(日)区内公衆浴場30カ所(営業時間は直接、各銭湯までお問い合わせください) ④杉並浴場組合・未岩 ☎3338-7860(午後1時以降)



◇銭湯でエコライフ

杉並浴場組合では、環境省が推進する地球温暖化防止運動「チャレンジ25キャンペーン※」のチャレンジャーとして登録し、「銭湯でエコライフ」を推進しています。この取り組みは、家庭のお風呂をお休みして銭湯のお湯を共有することで、各家庭から入浴の際に排出されるCO₂を少しでも削減しようというものです。

銭湯の大きな湯船で「からだにいいこと」、「環境にいいこと」をはじめませんか。

※チャレンジ25キャンペーン=政府が取り組む温暖化対策で、CO₂の削減に向けた具体的な行動を提案し、その実践を広く国民によびかける運動です。

◇区内の銭湯一覧

浴場名	所在地	電話番号	銭湯の特徴	浴場名	所在地	電話番号	銭湯の特徴
弁天湯	高円寺南3-25-1	3312-0449	毎週日曜日に薬湯を実施しています	藤乃湯	天沼2-17-20	3391-0504	備長炭ぬる湯とマッサージ湯の交互入浴がお勧めです
第三宮下湯	高円寺南3-54-14	3315-0041	JR高円寺駅南口から徒歩4分です	亀の湯	本天沼1-2-8	3399-6472	薬湯が好評。広くてゆったり昔ながらの銭湯です
香藤湯	高円寺南5-1-7	3316-4514	木おけの音が響きます	第二宝湯	本天沼2-7-13	3390-8623	日曜日は天然薬湯。電気風呂・水風呂があります
なみのゆ	高円寺北3-29-2	3337-1861	日曜日には朝湯を実施。弱アルカリ水100%使用しています	ゆたか湯	井草5-18-10	5382-1127	西武新宿線線上井草駅から徒歩近く、サウナ・駐車場もあります
小杉湯	高円寺北3-32-2	3337-6198	創業77年。ギャラリーのある銭湯で名物ミルク風呂をお試しください	井草湯	下井草5-3-15	5930-6212	広々とゆったり入浴できます。駐車場もあります
観音湯	阿佐谷南3-27-4	3398-5743	毎週日曜日は薬湯を実施。湯船の温度はやや熱めです	亀の湯	桃井1-35-9	3394-1126	美容と健康にラドン泉がお勧めです
玉の湯	阿佐谷北1-13-7	3338-7860	土・日曜日は宝寿湯、平日は入浴剤入りのお風呂が楽しめます	秀の湯	桃井4-2-9	3399-6112	サウナ・露天風呂・薬草風呂が好評です。駐車場も完備しています
天徳泉	阿佐谷北2-22-1	3338-6018	JR阿佐ヶ谷駅から徒歩4分です	文化湯	西荻北4-3-10	3390-1051	JR西荻窪駅から徒歩5分。ゆったり大きいお風呂です
平和湯	阿佐谷北4-17-11	3337-3232	天井の「ほうおうの絵」は必見。季節に合わせて薬湯を実施しています	天徳湯	西荻北4-24-5	3390-1561	唐破風造りの玄関。日・木曜日は香り風呂が楽しめます
杉並湯	梅里1-13-7	3312-1221	超音波寝風呂パイプバスで血行を促進します	天狗湯	西荻南1-21-4	3333-9461	天然石半身浴・ミルクバス・超音波ジェットバスをどうぞ
ゆ家とごころ吉の湯	成田東1-14-7	3315-1766	露天コーナーには炭酸泉、つぼ湯、サウナ、水風呂があります	銭湯 Gokurakuya	上荻2-40-14	3399-0276	デトックス効果が高い人気のシルクバスをどうぞ
成宗湯	成田東5-3-19	3391-4957	浴室に50インチの液晶テレビを完備しています	浜の湯	浜田山3-24-4	3303-6665	高井戸地域で唯一残る銭湯です
大和湯	和田1-71-18	3381-3452	日曜日は午後3時から営業しています	湯の楽代田橋	和泉1-1-4	3321-4938	露天風呂・薬湯が人気。女性には塩サウナが好評です
さくら湯	和田3-11-9	3381-8461	電気風呂が好評です	和泉湯	和泉1-18-1	3321-0929	天井が高く広々としマイナスイオンたっぷりの銭湯です
林泉湯	天沼1-13-12	3392-2744	薬湯・電気・塩風呂が自慢です	大黒湯	和泉1-34-2	3328-2137	浴場をバリアフリー化。高齢者にやさしい銭湯です

※営業時間・休日は各浴場によって異なります。

レジ袋削減にご協力ください

マイバッグの持参率が60%に達した事業所(店舗)をご紹介します

井草地区
(計4店舗)

① コープとうきょう上井草店
【上井草 2-6-6】 **95.2%**

② 大丸ピーコック井荻店
【下井草 5-18-8】 **84.0%**

③ 肉のハナマサ上井草店
【上井草 2-43-18】 **80.2%**

⑤ サミット善福寺店
【善福寺 1-34-24】 **77.7%**

④ サミット井荻駅前店
【井草 3-4-23】 **75.6%**

⑥ クイーンズ伊勢丹杉並桃井店
【桃井 3-5-1】 **70.9%**

西荻地区
(計5店舗)

⑩ コープとうきょう荻窪店
【荻窪 5-20-5】 **85.5%**

⑪ ふーどれっとつるかめ荻窪店
【天沼 3-2-2】 **73.9%**

⑫ NEW DAYS 阿佐ヶ谷店
【阿佐ヶ谷 3-36-1】 **70.3%**

⑭ ふーどれっとつるかめ阿佐ヶ谷店
【阿佐ヶ谷 1-17-19】 **90.1%**

⑬ 西友高円寺店
【高円寺南 3-47-8】 **63.7%**

⑮ ハイパーマーケット・オリンピック高円寺店
【高円寺北 2-19-6】 **87.8%**

⑦ コープとうきょう西荻店
【西荻北 1-2-2】 **93.6%**

⑧ グルメシティ 関東西荻店
【西荻南 3-8-17】 **63.6%**

⑫ グルッペ荻窪店
【荻窪 5-21-10】 **91.6%**

荻窪地区
(計4店舗)

阿佐ヶ谷地区
(計8店舗)

⑮ ユータカラヤ阿佐ヶ谷店
【阿佐ヶ谷 1-18-6】 **91.8%**

⑯ オーケー 高円寺店
【高円寺南 4-28-3】 **92.3%**

⑲ ファミリーマート高円寺駅東店
【高円寺南 4-50】 **60.2%**

⑨ コープとうきょう松庵店
【松庵 2-12-16】 **92.4%**

⑭ 西友高井戸東店
【高井戸東 4-11-26】 **65.9%**

⑮ サミット高井戸東店
【高井戸東 4-1-13】 **81.6%**

⑬ オーケー 荻窪店
【荻窪 4-26-1】 **94.6%**

⑲ 東田町バス通り商店会
【成田東 1・3丁目】 **77.0%**

⑳ 大丸ピーコック阿佐ヶ谷店
【阿佐ヶ谷 1-32-10】 **85.9%**

⑳ いなげや杉並新高円寺店
【梅里 2-10-11】 **79.8%**

㉑ クイーンズ伊勢丹新高円寺店
【梅里 1-7-7】 **79.0%**

⑯ 大丸ピーコック久我山店
【久我山 4-2-6】 **93.0%**

⑰ コープとうきょう高井戸店
【宮前 1-20-29】 **93.6%**

⑱ ハイパーマーケット・オリンピック高井戸店
【高井戸東 3-21-17】 **78.7%**

⑲ 京王ストア高井戸店
【高井戸西 2-1-26】 **75.7%**

㉑ サミット成田東店
【成田東 1-35-12】 **89.5%**

㉒ コープとうきょう成田東店
【成田東 1-49-7】 **93.2%**

㉒ サミット妙法寺前店
【堀ノ内 3-3-20】 **82.2%**

㉒ サミット久我山店
【久我山 3-25-1】 **76.4%**

㉑ 西友富士見ヶ丘店
【高井戸西 2-10-13】 **63.5%**

㉒ フードマーケット・オリンピック高井戸店
【高井戸東 3-21-17】 **89.5%**

⑲ 京王ストア高井戸店
【高井戸西 2-1-26】 **75.7%**

㉓ サニーマーケット西永福店
【永福 3-34-12】 **97.5%**

㉔ サミット西永福店
【永福 3-53-16】 **82.4%**

㉔ 三浦屋永福店
【和泉 3-7-1】 **66.3%**

㉔ サミット和泉店
【和泉 4-50-11】 **77.3%**

高井戸地区
(計11店舗)

㉓ 京王ストア八幡山店
【上高井戸 1-1-11】 **73.4%**

㉔ 西友浜田山店
【浜田山 3-29-6】 **63.2%**

⑲ 京王ストア高井戸店
【高井戸西 2-1-26】 **75.7%**

㉔ 肉のハナマサ方南町店
【方南 2-4-6】 **79.2%**

㉕ ふーどれっとつるかめ下高井戸店
【下高井戸 1-1-7】 **82.9%**

㉕ いなげや杉並桜上水店
【下高井戸 2-10-6】 **83.2%**

方南和泉地区
(計7店舗)

杉並区はレジ袋削減に取り組んでいます

区では、平成20年4月に施行した「杉並区レジ袋有料化等の取組の推進に関する条例」に基づきレジ袋の削減に取り組んでいます。条例では、食品等販売業の許可を受け、年間のレジ袋使用枚数が20万枚以上で、かつ、マイバッグ等持参率が60%に達していない事業所を対象として、マイバッグ等持参率が60%を達成するよう、レジ袋の有料化などの取組を行うことを義務付けています。今後もレジ袋削減のため、レジ袋の有料化等の取組にご理解、ご協力をよろしくお願い致します。レジ袋の使用抑制をきっかけに、使い捨てや過剰包装などを見直し、より環境にやさしいライフスタイルへの転換をはかっていきましょう。なお、各事業所の取組は、区ホームページからご覧になれます。—問い合わせは、環境都市推進課計画調整係へ。

荻窪地区 (計4店舗)

阿佐ヶ谷地区 (計8店舗)



区内約1200店舗では、レジ袋削減の一環として、レジ袋を利用した方に任意で3~5円をレジ袋削減協力金箱に入れていただき、学校の緑化に全額寄附しています。

目標を達成した店舗名
【店舗の所在地】

吹き出しは21年度マイバッグ等持参率です!

㉓ ふーどれっとつるかめ庚申通り店
【高円寺北 2-38-16】 **71.6%**

高円寺地区
(計10店舗)

㉔ ビッグ・エー杉並阿佐ヶ谷南店
【阿佐ヶ谷南 2-37-2】 **96.0%**

㉔ ユータカラヤ高円寺店
【高円寺北 3-21-17】 **82.6%**

㉕ ハイパーマーケット・オリンピック高円寺店
【高円寺北 2-19-6】 **87.8%**

㉕ ふーどれっとつるかめ阿佐ヶ谷店
【阿佐ヶ谷 1-17-19】 **90.1%**

㉕ 西友高円寺店
【高円寺南 3-47-8】 **63.7%**

㉖ 高円寺東急ストア
【高円寺南 4-48-1】 **72.0%**

㉖ ユータカラヤ阿佐ヶ谷店
【阿佐ヶ谷 1-18-6】 **91.8%**

㉖ オーケー 高円寺店
【高円寺南 4-28-3】 **92.3%**

㉖ ファミリーマート高円寺駅東店
【高円寺南 4-50】 **60.2%**

㉖ 大丸ピーコック阿佐ヶ谷店
【阿佐ヶ谷 1-32-10】 **85.9%**

㉖ いなげや杉並新高円寺店
【梅里 2-10-11】 **79.8%**

㉖ クイーンズ伊勢丹新高円寺店
【梅里 1-7-7】 **79.0%**

㉖ サミット成田東店
【成田東 1-35-12】 **89.5%**

㉖ コープとうきょう成田東店
【成田東 1-49-7】 **93.2%**

㉖ サミット妙法寺前店
【堀ノ内 3-3-20】 **82.2%**

㉖ サニーマーケット西永福店
【永福 3-34-12】 **97.5%**

㉖ サミット西永福店
【永福 3-53-16】 **82.4%**

㉖ サミット和泉店
【和泉 4-50-11】 **77.3%**

㉖ 肉のハナマサ方南町店
【方南 2-4-6】 **79.2%**

㉖ ふーどれっとつるかめ下高井戸店
【下高井戸 1-1-7】 **82.9%**

㉖ いなげや杉並桜上水店
【下高井戸 2-10-6】 **83.2%**

区からの お知らせ SUGINAMI INFORMATION

外国人学校に通学する児童・生徒の保護者に補助金を交付しています

外国人学校に通学する児童・生徒の保護者に、授業料などの負担軽減のために補助金を交付しています

各学校により申請方法が異なります。詳細は、通学する各学校へお問い合わせください

補助金額 月額6000円 / 前期(4~9月分)と後期(10~3月分)に分けて、申請により交付(次のすべてにあてはまる方) 学校教育法に基づき認可を受けた外国人学校に義務教育相当年齢の児童生徒を通学させている

2月の震災救援所訓練 震災救援所(区立小中学校)で震災訓練を実施します

2月の震災救援所訓練 震災訓練を実施します

震災訓練を実施します

震災訓練を実施します

震災訓練を実施します

震災訓練を実施します

震災訓練を実施します

震災訓練を実施します

申請を希望する方は、雇用保険受給資格者証や雇用保険被保険者離職票等の公的機関の証明書を持参し、区役所国民年金課国民年金係へお越しください

住宅の耐震無料相談会 区建物の耐震診断や耐震改修の無料相談会

区役所1階ロビー(無料) 当日、直接会場へ(区図面などがある場合は持参してください)

注意 木造住宅の耐震診断や耐震改修を強く勧める業者がありますが区とは一切関係がありません

区役所1階ロビー(無料) 当日、直接会場へ(区図面などがある場合は持参してください)

注意 木造住宅の耐震診断や耐震改修を強く勧める業者がありますが区とは一切関係がありません

区役所1階ロビー(無料) 当日、直接会場へ(区図面などがある場合は持参してください)

注意 木造住宅の耐震診断や耐震改修を強く勧める業者がありますが区とは一切関係がありません

区役所1階ロビー(無料) 当日、直接会場へ(区図面などがある場合は持参してください)

注意 木造住宅の耐震診断や耐震改修を強く勧める業者がありますが区とは一切関係がありません

区役所1階ロビー(無料) 当日、直接会場へ(区図面などがある場合は持参してください)

注意 木造住宅の耐震診断や耐震改修を強く勧める業者がありますが区とは一切関係がありません

区役所1階ロビー(無料) 当日、直接会場へ(区図面などがある場合は持参してください)

申請を希望する方は、雇用保険受給資格者証や雇用保険被保険者離職票等の公的機関の証明書を持参し、区役所国民年金課国民年金係へお越しください

住宅の耐震無料相談会 区建物の耐震診断や耐震改修の無料相談会

区役所1階ロビー(無料) 当日、直接会場へ(区図面などがある場合は持参してください)

注意 木造住宅の耐震診断や耐震改修を強く勧める業者がありますが区とは一切関係がありません

区役所1階ロビー(無料) 当日、直接会場へ(区図面などがある場合は持参してください)

注意 木造住宅の耐震診断や耐震改修を強く勧める業者がありますが区とは一切関係がありません

区役所1階ロビー(無料) 当日、直接会場へ(区図面などがある場合は持参してください)

注意 木造住宅の耐震診断や耐震改修を強く勧める業者がありますが区とは一切関係がありません

区役所1階ロビー(無料) 当日、直接会場へ(区図面などがある場合は持参してください)

注意 木造住宅の耐震診断や耐震改修を強く勧める業者がありますが区とは一切関係がありません

区役所1階ロビー(無料) 当日、直接会場へ(区図面などがある場合は持参してください)

注意 木造住宅の耐震診断や耐震改修を強く勧める業者がありますが区とは一切関係がありません

区役所1階ロビー(無料) 当日、直接会場へ(区図面などがある場合は持参してください)

杉並区国民健康保険加入の40~74歳の方で特定健診の結果、メタボリックシンドローム(内臓脂肪症候群)またはその予備群と判定された方へ 特定保健指導利用券をお送りします

杉並区地域保健推進協議会の区民委員 杉並区地域保健推進協議会や保健所の運営などを協議する

区民委員を募集します 協議会は、学識経験者・区内団体の代表者・公募による区民委員で構成されます

区民委員を募集します 協議会は、学識経験者・区内団体の代表者・公募による区民委員で構成されます

区民委員を募集します 協議会は、学識経験者・区内団体の代表者・公募による区民委員で構成されます

区民委員を募集します 協議会は、学識経験者・区内団体の代表者・公募による区民委員で構成されます

区民委員を募集します 協議会は、学識経験者・区内団体の代表者・公募による区民委員で構成されます

区民委員を募集します 協議会は、学識経験者・区内団体の代表者・公募による区民委員で構成されます

区民委員を募集します 協議会は、学識経験者・区内団体の代表者・公募による区民委員で構成されます

区民委員を募集します 協議会は、学識経験者・区内団体の代表者・公募による区民委員で構成されます

区民委員を募集します 協議会は、学識経験者・区内団体の代表者・公募による区民委員で構成されます

区民委員を募集します 協議会は、学識経験者・区内団体の代表者・公募による区民委員で構成されます

杉並区功勞表彰者

1月21日(金)、22年度杉並区功勞表彰式を行い、区に多大な功勞のある52名の方を表彰しました

22年度杉並区功勞表彰者一覧 (敬称略)

Table with 3 columns: 役職, 氏名, 氏名. Lists names and titles of award recipients.

採用情報

区立小学校講師

区立小学校講師
採用情報
区立小学校講師
採用情報

道府県知事の保育士登録を受け
採用情報
区立小学校講師

区立保育園のアルバイト
採用情報
区立保育園のアルバイト

ありがとうございました

11月~12月のご寄付(敬称略・順不同)

- 【福祉】匿名=3万円▷匿名=25万円▷阿佐ヶ谷西武会=3万円▷匿名=800万円▷日本健康麻痺協会杉並支部=20万円▷杉並区商店会連合会=10万4000円

杉並区育児休業代替
任期付職員
第一次選考

第二次選考
第二次選考
第二次選考

第二次選考
第二次選考
第二次選考

第二次選考
第二次選考
第二次選考

第二次選考
第二次選考
第二次選考

第二次選考
第二次選考
第二次選考

保育課

保育課
採用情報
保育課

その他

23年度杉並区食品衛生
監視指導計画の公表
食品衛生法の規定に基づき、

2月の土曜法律相談
毎月第3土曜日に弁護士による法律相談を実施しています。

都営住宅入居者
募集戸数
都営住宅入居者

都営住宅と区民住宅
募集します
都営住宅と区民住宅

23年度杉並区食品衛生
監視指導計画の公表
食品衛生法の規定に基づき、

2月の土曜法律相談
毎月第3土曜日に弁護士による法律相談を実施しています。

都営住宅入居者
募集戸数
都営住宅入居者

Table with 4 columns: 名称(所在地), 個数, 使用者負担月額, 共益費月額. Lists housing options like 西荻北, 下井草, etc.

区民住宅 募集する住宅の概要
18歳未満のお子さんがいる中堅所得層を対象とした住宅です。

■声優の仕事を知ろう～あなたの声で心に火(かじ)をつけて！

中高生が企画したイベントです。声優の仕事について伺い、将来の進路や職業選択に活かしてみませんか。朗読劇体験も一緒にできます。

■子育て支援講座
思春期を迎える発達障害の子供の理解と支援を学びます。

■子育て支援講座

■講演会「変化のためのアプローチ」
社会に出ることに不安を抱えている方に変化を促すには…。

■講演会「変化のためのアプローチ」
社会に出ることに不安を抱えている方に変化を促すには…。

■講演会「変化のためのアプローチ」

■講演会「変化のためのアプローチ」
社会に出ることに不安を抱えている方に変化を促すには…。

■講演会「変化のためのアプローチ」
社会に出ることに不安を抱えている方に変化を促すには…。

■杉並健康ネットワーク講演会「意外なおいしさ！加工米飯の秘密教えます」

■杉並健康ネットワーク講演会「意外なおいしさ！加工米飯の秘密教えます」

■杉並健康ネットワーク講演会「意外なおいしさ！加工米飯の秘密教えます」

■健康講座「セカンドライフをいきいきと」

■健康講座「セカンドライフをいきいきと」
①2月24日(木)午後1時30分～4時②3月3日(木)午前10時～正午③3月10日(木)午前10時～午後0時30分

★何故日本の桜は美しいのか

★何故日本の桜は美しいのか
②2月19日(土)午後2時～4時③西武池袋線東武東上線池袋駅西口

その他

★税金なんでも相談会
②2月9日(木)午後1時～4時③東京税理士会杉並支部

★税理士による無料相談会(税理士記念日)
②2月19日(土)午前10時～正午、午後1時～4時

★相続、離婚、金銭問題等書類・手続無料相談会
①2月7日(月)午後1時～4時②2月28日(月)午後1時～4時

つまでも若々しく」(運動指導士・増智史)③調理実習「[いい]加減で内から健康に」(管理栄養士・江頭きく子)

■家族介護教室

◇腰痛をおこさない介助
②2月26日(土)午後2時～4時③阿佐谷北ふれあいの家

◇腰痛をおこさない介助
②2月26日(土)午後2時～4時③阿佐谷北ふれあいの家

◇バランス食で毎日元気

◇バランス食で毎日元気
②2月28日(月)午後1時～3時③陽うゆう高円寺北館

■お母さんの再就職応援セミナー「強みを見つけ自分らしさを表現する」

■お母さんの再就職応援セミナー「強みを見つけ自分らしさを表現する」

■お母さんの再就職応援セミナー「強みを見つけ自分らしさを表現する」

■障害者福祉会館「手話講習会」

■障害者福祉会館「手話講習会」
②・④・⑥下表のとおり⑦杉並障害者福祉会館

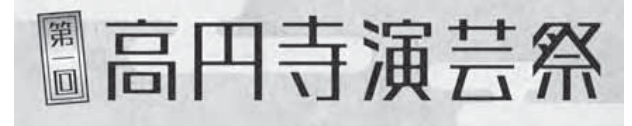


〈障害者福祉会館「手話講習会」〉

Table with 5 columns: 日時, クラス, 内容, 定員. Rows include 昼間部 and 夜間部 with details on classes like 初級, 中級, 通訳者養成基本, etc.

※年間を通して受講できる方が対象です。夏季・年末年始などには休講する場合があります。

2月11日(祝)～20日(日)



お散歩ついでに、お買い物の帰りに、ふらりと寄ってほっこり心が温まる。落語に講談、音曲…、見ず知らずの人と人が、たちまち心を通わせる高円寺演芸祭。

◇座・高円寺寄席
②19日(土)・20日(日)午後4時③出演＝古今亭宗兵衛(19日。写真左)、柳家さん喬(20日。右)ほか



「22年度東京都地域の底力再生事業 助成対象事業」です

http://www.koenji-engei.com/

ハガキ・ファクス・Eメール
申し込み記入例

(1) 行事名・教室名
(2) 郵便番号・住所
(3) 氏名(フリガナ)
(4) 年齢
(5) 電話番号

申込先の住所・ファクス番号・Eメールアドレスは、各記事の(用)で確認してください。
住所が記載されていないものは、区役所(〒166-8570阿佐谷南1-15-1)へお申し込みください。

1人1枚

往復ハガキには返信用のあて先も記入。
託児のある行事は託児希望の有無、お子さんの氏名と年齢も記入。

催し EVENT

■郷土博物館 年中行事「初午(はつうま)」
2月最初の午の日を初午といいますが。この日には、五穀豊穡や商売繁盛を願う稲荷社を参拝する習俗があります。
郷土博物館では、区内で古くから行われていた初午の飾り付けを展示します(写真)。
2月4日(金)～8日(火)午前9時～午後5時/7日(月)は休館
郷土博物館(大宮1-20-8) 100円(観覧料。中学生以下は無料) 申込当日、直接会場へ 郷土博物館 ☎3317-0841



■早春の野鳥観察会～すぎなみの野鳥のオアシスを散策しよう
春の兆しを感じる頃、渡りの準備を進める野鳥たちの生態を観察します。

2月26日(土)午前10時～正午(小雨実施) 郷土博物館 善福寺公園 ▶ 集合場所 = 上池ポート乗り場前(善福寺3-18) 講師 野鳥図鑑画家・谷口高司、日本野鳥の会・西村真一 区内在住・在勤・在学で小学生以上の方(小学生は保護者同伴) 定員40名(申込順) 100円(保険料) 申込・☎電話で、すぎなみ環境情報 ☎3398-3191へ

科学館

◇小学校理科研究発表会・科学教室閉室式～めざせ未来の科学者

私たちが、日頃疑問に感じたこと、不思議に思ったこと、興味を持ったことを研究しました。研究成果を見に来てください。

2月12日(土)午後2時～4時 発表テーマ = ①音ってなんだろう? ②液体と発芽の研究 ③水の蒸発 ④望遠鏡とつき ⑤貝化石から聞くこえる縄文の潮騒 220名(先着順) 無料 申込当日、直接会場へ

情報ぽけっと

区の援護・その他の催し・講座など

催し

★杉並公会堂
◇セルゲイ・ナカリヤコフ トランペットリサイタル 2月27日(土)午後7時 杉並公会堂 出演 = セルゲイ・ナカリヤコフ(トランペット) ▶ 曲目 = シューマン「3つのロマンス op.94」ほか 3500円～(申込)チケット販売窓口 = 杉並公会堂 ☎5347-4450 杉並公会堂 ☎3220-0401
◇臨時休館のお知らせ
2月14日(月)・15日(火)は臨時休館し、施設予約、チケット予約・販売が休業となります。
☎杉並公会堂 ☎3220-0401

★歌とゲームとマスコット作りの集い～ガールスカウトと一緒に遊ぼう 2月13日(日)午前10時～正午 高井戸地域区民センター 小学生 120名(先着順) 無料 申込当日、直接会場へ ガールスカウト東京都支部第62団・山口 ☎3304-9482(午後7時～9時) 上履きを持参してください

★小石川植物園観察会～早春の草花と冬芽の観察 2月22日(土)午前10時(正門前集合) 東京大学附属小石川植物園 山室京子 区内在住・在勤・在学の方 30名(抽選) 500円(入園料含む) 申込 往復ハガキ(記入例参照)で、2月10日(必着)までに自然観察の会・杉並事務局(〒167-0052 南荻窪1-13-7井上)へ ☎井上 ☎3333-5081

★早稲田大学グリークラブ送別チャリティコンサート 2月26日(土)午後5時 杉並公会堂 曲目 = 「君といつまでも」ほか 無料 申込当日、直接会場へ 早稲田大学グリークラブ事務局 ☎3208-4100 発達途上の医療支援に役立ちます。使用済み切手(周冊を5mm以上残したもの)を持参にご協力ください

★平和を願う映画会「月光の夏」とピアノ演奏 2月12日(土)午後1時30分 勤労福祉会館 350名(申込順) 無料 申込 往復ハガキ(記入例参照)で、3月7日(必着)までに杉並女性団体連絡会・石坂(〒166-0002 高円寺北2-24-5)へ ☎石坂 ☎3310-0451

★フリーマーケット in 産業商工会館 2月13日(日)午前10時～午後3時 産業商工会

◇プラネタリウム映写「今夜の星空+ハッブル宇宙望遠鏡が見た宇宙」

2月19日(土)午前11時～正午 2午後2時30分～3時30分 各140名(先着順) 無料 申込当日、直接会場へ (1)途中入退場はできません(2)5歳未満の乳幼児はご遠慮ください



◇親子科学教室「ペットボトルロケットを飛ばそう」
ペットボトルが「ロケット」に! 発射台も作って杉並の青い空に向かって夢を飛ばそう!

2月5日(土)午後1時30分～4時 区内在住・在学のお子さん(小学1年生以上)とその保護者 20組40名(抽選) 600円 申込 往復ハガキ(記入例参照) 1組1枚で、2月24日(必着)までに科学館へ

—(いづれも)—
☎ 科学館(〒167-0033 清水3-3-13) ☎3396-4391

■杉並区民生委員・児童委員会大会

地域における福祉や児童問題の相談役となっている民生委員・児童委員の大会を開催します。(区共催)

2月8日(火)午後1時 森シオン杉並(梅里1-22-32) 式典、ふれあいコーラス、研修発表ほか 定員30名(先着順) 無料 申込当日、直接会場へ 保健福祉部管理課地域福祉係

講演・講座

■消費者講座「あなたの食卓は安全ですか?～食品表示から読み解く」

複雑な食品表示を読み解くことで「食の安全・安心」を確保しましょう。

2月15日(火)午後1時30分～3時30分 あんさんぶる 荻窪4階(荻窪5-15-13) 講師 食品アドバイザー・垣田達哉 区内在住・在勤・在学の方 60名

◇ゆうゆう館協働事業

ゆうゆう館は高齢者向け施設ですが、区内に指定がなければ区内在住・在勤・在学の方ならどなたでも参加できます。

ゆうゆう館名	内容	日時
今川館(今川4-12-10) ☎: Fx5303-1501	はじめての「健康太極拳」 講師 小笠原千秋	2月8日(火)・18日(金)、3月1日(火)・8日(火)・11日(金)・18日(金) 午後7時～8時30分(計6回) 18歳以上の方 500円
阿佐谷北館(阿佐谷北6-26-13) ☎: Fx3338-0436	初めてのブログ～趣味や写真を素敵に発信★	2月9日(水)・23日(水)午後1時30分～3時30分(計2回) 1回 メールアドレスを持っている方 1回 1400円
荻窪館(南荻窪2-25-17) ☎: Fx3335-1716	まるで昔の歌声喫茶～楽しく歌いませんか★	2月18日から毎週(金)午後6時～8時①・1・3(金) = ハーモニカ伴奏②・2・4(金) = ピアノ伴奏 1回 600円(コーヒー付)
大宮堀内館(堀内1-27-9) ☎: Fx3317-9156	日頃の姿勢が大事です! 姿勢体操・親切な指導員	毎週(月)午前10時～11時15分 50歳以上の方 1回 500円/長寿②
梅里堀内館(堀内1-37-4) ☎: Fx3313-4319	芭蕉おくの細道を学ぶ講座★ 講師 増谷秀竹	①3月5日から毎月第1(土)午前10時～正午②3月16日から毎月第3(水)午後6時～8時 各1回 500円
上高井戸館(高井戸東2-6-17) ☎: Fx3306-0441	誰でも高齢者疑似体験(車椅子操作講習含)★	2月16日(火)午後2時～3時30分 20名 無料

*申し込み・問い合わせは、各ゆうゆう館へ(申込制)。第3回(今川館のみ第1回・第3回)は休館。★ = 長寿③対象事業。

海外の洪水災害救援金にご協力ください

◇日本赤十字社では救援金を受け付けています

▷受付期間 = 2月28日(月)まで ▷入金方法 = 郵便振替で「00110-2-5606日本赤十字社」(通信欄に「スリランカ洪水」、「オーストラリア洪水」、「ブラジル洪水」のうち該当する災害名を明記。複数件分をまとめる場合は金額内訳も明記)へ振り込んでください。
※期間中の手数料は無料です。受領証の発行を希望する場合は、その旨を通信欄に記載してください。

◇区役所にも救援金箱を設置しています

▷設置期間 = 2月28日(月)まで ▷設置場所 = 保健福祉部管理課地域福祉係(東棟3階。土・日・曜日、祝日を除く)、区民課区民係(東棟1階。祝日を除く)

☎保健福祉部管理課地域福祉係

(申込順) 無料 申込 電話で、区コールセンター ☎ #8800 または ☎3372-8800 へ 消費者センター ☎3398-3141 2歳～就学前の託児あり(2月7日まで)に事前申込)

■すばらしい紙芝居の世界～選び方・演じ方

紙芝居の選び方、演じ方を実演を交えながら紹介します。

2月26日(土)午後1時30分～3時30分 阿佐谷図書館 子ども文化研究家・中平順子 40名(申込順) 無料 申込・☎電話または直接、阿佐谷図書館(阿佐谷北3-36-14) ☎5373-1811)へ

■講演会「中国女文字～最後の伝承者を迎えて」

「中国女文字」の最後の伝承者といわれる「何艶新」さんに書法を実演してもらい、講師が、その解説と歴史的・社会的な背景などをお話します。

2月6日(日)午前10時30分 中央図書館 元文科大学大学院教授・遠藤織枝 60名(申込順) 無料 申込・☎電話または直接、中央図書館(荻窪3-40-23) ☎3391-5754)へ

★マンション管理セミナー「マンション再生への潮流～ふたつの老いを超えて」 2月19日(土)午後1時30分～4時30分 阿佐谷地域区民センター 講演会、個別相談 ノンフィクション作家・山岡淳一郎(右写真) 杉並区マンション管理組合役員、区分所有者



ほか 50名(申込順) 無料 申込 ファクス(記入例参照。年齢不要)で、2月17日までに杉並マンション管理士会 ☎3393-3652 へ ☎同会・小林 ☎090-2733-6711

★郷土史講座「杉並区と旧軍関係施設について～陸軍気象部を中心に」 2月20日(日)午後1時30分～4時 阿佐谷地域区民センター 歴史研究者・鈴木隆春 区内在住の方ほか 80名(先着順) 500円 申込当日、直接会場へ 郷土史会会長・新村 ☎3397-0908

★エネルギーカフェ&省エネリフォーム講座「あなたのマンション快適ですか?」 2月26日(土)午後1時30分～5時 あんさんぶる 荻窪 区内在住・在勤の方 60名(先着順) 無料 申込当日、直接会場へ 杉並地域エネルギー協議会 ☎6915-1911

「仕事」と「育児」を両立！社員が働きやすい環境整備に取り組んでいます

「子育て優良事業者表彰」 受賞者が決まりました



▲ステッカーが優良事業者の目印です

区では、仕事と家庭の両立支援や地域の子育て支援活動への参加などの地域貢献を積極的に行っている企業・事業者を表彰することで、区内事業者の子育て支援への取り組みを促すため、「杉並区子育て優良事業者表彰制度」を平成18年度から実施しています。このたび、第5回の受賞者を決定しましたのでお知らせします。

——問い合わせは、子育て支援課管理係へ。



▲1月14日(金)に、区長から受賞者の皆さんへ表彰状が贈られました。おめでとうございます

◆最優良賞
仕事と育児が両立できる制度など、多様で柔軟な働き方ができるような取り組みや、子育て支援に係る地域貢献を積極的にしている事業者に贈られます。

【受賞者】
●財日本フィルハーモニー交響楽団 (所在地：梅里)

最優良賞の受賞理由
オーケストラの演奏活動という不規則な勤務形態にも関わらず、男性の育児休業取得の実績があり、楽員の演奏活動に対する託児の補助制度などに活用されています。
また、小中学校への「出張音楽教室」など、子供たちが身近に音楽と触れ合う機会を年間を通じて提供し、子供に関わる音楽を通じた地域づくりに貢献しています。

◆優良賞
仕事と育児が両立できる制度など、多様で柔軟な働き方ができるような取り組みを積極的に行っている事業者に贈られます。

【受賞者】
●ヴィム スポーツアベニユウ(株)幸和企画 (所在地：宮前)
●特許業務法人 樹之下の知財事務所 (所在地：荻窪)
●NPO法人チャイルド・フアンド・ジャパン (所在地：善福寺)
●桃井デンタルクリニック (所在地：桃井)



広げよう！善意の輪・共感の輪

1月頃から「タイガーマスク現象」とも呼ばれる匿名による福祉施設などへの寄付が全国各地で起きています。

新聞報道によると、児童虐待等に心を痛めている人が、少しでも役に立てればという気持ちで児童養護施設へ寄付を行っているようです。このような善意の輪を杉並区としても大切にしていきたいと考えています。

区でも、善意の輪・共感の輪の受け皿の一つとして、寄付金をお引き受けする「基金」があります。「誰かのために善意の気持ちを届けたい」とお考えの方は、杉並区の基金もご活用ください。また、寄付のご相談もお受けしています。

☎総務課または各担当課

現在、次の3つの基金を設置し、いただいた寄付金を大切に活用しています。

基金名	基金の使い道	担当課
NPO支援基金	NPO法人が行う地域の公益的な活動の支援に活用します	すぎなみ地域大学NPO活動支援担当 ☎3312-2381
社会福祉基金	社会福祉の増進に活用します	保健福祉部管理課地域福祉係
みどりの基金	区内の樹木の保全や緑化活動などに活用します	みどり公園課みどりの計画係



交流都市

青梅市の物産展・パネル展



▲青梅市梅の公園

杉並区と青梅市は、古くは江戸城修築の石灰を運ぶ道として開かれたと伝えられる青梅街道によって結ばれ、昭和24年には、荻窪・青梅間の都バスが運行されるなど、さまざまな縁があります。平成21年5月には「杉並区及び青梅市の交流に関する協定」を締結し、交流を深めています。

☎文化・交流課

◇物産展

青梅せんべいなど青梅の特産品を販売します。

☎2月22日(火)・23日(水)午前10時～午後3時(雨天実施。売り切れ次第終了)

☎区役所中杉通り側入り口前☎当日、直接会場へ☎青梅市商工観光課 ☎0428-22-1111 (代表)、区文化・交流課☎買い物袋を持参してください

◇パネル展

☎2月22日(火)～25日(金)午前8時30分～午後5時(22日は午前10時から、25日は午後3時まで) ☎区役所2階区民ギャラリー☎当日、直接会場へ☎文化・交流課

任意予防接種の接種費用が【無料化・対象拡大】します

◇ヒブワクチンと小児用肺炎球菌ワクチン

区内の契約医療機関で無料接種できるようになりました。助成対象は生後2カ月～5歳未満です。医療機関一覧などの詳細は、各保健センターと保健福祉部管理課保健福祉支援係(区役所東棟3階)で配布のほか、区のホームページでご覧になれます。なお、ヒブワクチンを全額自己負担で接種した場合の4000円の一部助成は、23年3月31日接種分で終了となります。助成申請が必要な方は、接種後1年以内に手続きをしてください。

◇子宮頸がん予防ワクチン

現在の中学1年生に加えて、高校1年生相当(平成6年4月2日～7年4月1日生まれ)の女子も無料接種の対象となりました。対象者には1月下旬に予診票などを送付しています。1回目の接種は23年3月31日までに済ませてください。

☎ヒブワクチンと小児用肺炎球菌ワクチンは杉並保健所保健予防課 ☎3391-1025、子宮頸がん予防ワクチンは同健康推進課 ☎3391-1015

