

すぎなみ



支えあい共につくる
安全で活力あるみどりの住宅都市 杉並

軽自動車税納税通知書を 5月7日(木)に発送します 2
印刷物等を広告媒体として活用 し、財源確保に取り組みます 3
頼れる みんなの相談役 民生委員・児童委員 8
危険ドラッグ・振り込め詐欺の 根絶に向けて! 8
「区議会だより」が折り込まれています	

発行/杉並区
編集/広報課
〒166-8570杉並区阿佐谷南1-15-1

区の代表電話 ☎3312-2111
FAX3312-9911 (広報課直通)
http://www.city.suginami.tokyo.jp/

5月16日 みどりのイベント 2015 開催

「みどりのイベント2015」は、柏の宮公園を舞台に、身近にあるみどりに親しみ、みどりと遊び、みどりについて考えようというイベントです。地域の緑化活動に取り組むボランティア団体や区内の造園業者有志、みどりのボランティア杉並等によるみどりと親しむ楽しい企画がいっぱいです。ぜひお越しください。——問い合わせは、みどり公園課南公園緑地事務所 ☎3304-0521へ。



日時

5月16日(土)午前10時～午後4時

場所

柏の宮公園 (浜田山2-5-1)

交通機関 ●京王井の頭線「浜田山駅」から徒歩7分
●南北バス「すぎ丸」さくら路線
「柏の宮公園入口」下車徒歩5分

内容

右表のとおり

申し込み

当日、直接会場へ (一部は事前申込制)

その他

- 車での来場はご遠慮ください。
- 購入した花木などを持ち帰るためのマイバッグを持参してください。
- ごみの持ち帰りにご協力ください。
- 一部の企画は材料等がなくなり次第終了することがあります。
- 雨天時は一部企画内容を変更する場合があります。

〈みどりのイベント2015〉

企画・内容
みどりの相談コーナー
飲食物の販売 <input type="checkbox"/> 焼きそば・フランクフルト・綿菓子・飲料などの販売
みんなで遊び隊 <input type="checkbox"/> ボールすくい・ヨーヨーすくい・射的遊び
草花・苗木の販売
★ ^{みど} 剪定講座 時午前10時30分～正午 場塚山公園(下高井戸5-23-12)定20名(申込順)
柏の宮公園茶道体験 時午前10時30分～午後3時 費200円
ゲーム・杉並の生きものは大丈夫? <input type="checkbox"/> 絶滅が心配される生き物の存在を学ぶ
簡単な腐葉土作りの手ほどき
植木応援団と一緒に遊ぼう! <input type="checkbox"/> 竹細工作りなど
シュロの葉っぱでつくろう! <input type="checkbox"/> 木の葉を使って、バッタなどの生き物作り
「ひとり生え」した公園の実生木を育ててみよう!
実生草木などの配布
柏の宮公園公園育て組の活動紹介
みんなで遊ぼう! 「のびっばひろっば」 <input type="checkbox"/> 木工、ロープ遊びなどを楽しむ広場
いきものウォッチング
すぎなみ環境ネットワークみどり事業部の活動紹介
木の輪切りに絵を描こう!
◎犬のしつけ方教室 時①午前10時～11時②午後1時～2時
◎犬と友だち・はじめて教室 時午前11時30分～正午
☆「ツリークライミング®」 時午前10時～午後3時 定小学生定20名(抽選) 費1000円
杉並区みどりの顕彰「みどりの活動賞」表彰式(左記参照) 時午前10時～10時30分
小千谷ふるさと市場 <input type="checkbox"/> 新潟県小千谷市の特産品を販売

※1.★は事前申込制です。参加希望者は、5月13日までにみどり公園課南公園緑地事務所 ☎3304-0521へお問い合わせください。

※2.◎☆は事前申込制です。参加希望者は、◎はみどり公園課管理係、☆はみどり公園課南公園緑地事務所へお問い合わせください。詳細は「広報すぎなみ」4月21日号をご覧ください。

みどりの活動表彰式

杉並区みどりの顕彰「みどりの活動賞」にたくさんのご応募ありがとうございました。区民投票と審査会を経て、受賞団体が下記のとおり決まりました。

「みどりのイベント2015」で受賞団体の表彰式を行います。あわせてパネル展示等も行います。

▷みどりの活動大賞(5団体) = 落ち葉ネット・杉並/柏の宮公園自然の会/高南宝扇会/自然観察の会・杉並/まちづくり上井草

▷みどりの活動賞(9団体) = 遊び場90番花咲かせ隊ぼたんA/天沼弁天池公園公園育て組/井草・水とみどり支援隊/大宮前児童遊園花咲かせ隊たんぼぼ1班2班/和泉中学校教職員生徒と学校支援本部環境等サポーター/和泉中学校野球部有志といずみ花咲かせ隊有志/杉並野草の会/花咲かせ隊フレンド/桃園遊水池公園育て組

園みどり公園課みどりの計画係

区議会議員選挙の開票結果は、区役所、区民事務所、図書館に掲出しています。また、区ホームページでもご覧になれます。

区からのお知らせ

採用情報

区立小中学校校助員 (パートタイマー)

● 知的障害・身体障害・発達障害等のある児童・生徒の学校生活における安全管理および介助▽勤務期間採用時28年3月31日(2回まで更新可)▽勤務日時11月～金曜日、午前8時30分～午後3時15分/原則、長期休業期間は勤務なし▽勤務場所区立小中学校の特別支援学級または通常学級▽募集人数10名程度▽報酬11時給1130円▽その他有給休暇あり。社会保険加入。交通費支給(上限あり)▽履歴書にボランティアなどの経験も書いて、特別支援教育課計画係(〒166-0001 3堀ノ内2-5-26 済美教育センター)へ郵送または持参(関係係 3311-0050)①書類選考合格者には面接を実施②応募書類は返却しません

区立小中学校校助員

● 済美教育センター
理科指導員(嘱託員)

区立小中学校教育課程の理科実験観察授業および移動式ブルーネタリウム授業などの指導支援に関する業務▽勤務期間6月1日～28年3月31日(1年ごと)に5回まで更新可。ただし65歳に達した年度末で退職)▽勤務日時11月16日。原則、月～金曜日、午前8時30分～午後5時15分(土曜日への振り替えあり)▽勤務場所済美教育センター1、各小中学校▽資格2次の要件を満たす方①学校教育法に定める大学または大学院で、天文学・物理学・地球科学・生物学・化学のいずれかを専攻②大学卒業以上で、教育職員免許法に定める小学校または中学校の教員免許(理科)を有する③小中生への理科・科学の指導経験がある④普通自動車第一種免許を有する▽募集人数若干名▽報酬11月額17万6900円▽その他有給休暇あり。社会保険加入。交通費支給(上限あり)▽履歴書、志望動機(様式自由。800字以内)に教員免許状(理科)の写しを添えて、封筒に「理科指導員募集」と書いて、5月18日午後5時(必着)までに済美教育センター管理係(〒166-0001 3堀ノ内2-5-26)へ郵送または持参(関係係 3311-0021)①書類選考合格者には面接を実施②応募書類は返却しません

募集します

社会教育委員

社会教育委員は、活動経験や知識をもとに、教育委員会の諮問に応じ、社会教育に関して提言をしたり、必要な調査・研究を行います。

● 任期6月～29年5月▽募集人数4名以内(区内在住・在勤で、社会教育・家庭教育・青少年教育に関する公的な活動や団体活動の実績がある方)申込書(生涯学習推進課(区役所東棟6階)、セシオン杉並(梅里1-22-32)、郷土博物館(大宮1-20-8)、図書館(配布)に小論文「杉並の社会教育に期待すること」(800字)を添えて、5月11日午後5時(必着)までに生涯学習推進課管理係へ郵送または持参(関係係)①書類選考合格者には面接を実施②応募書類は返却しません

「安心おたっしや訪問」を実施します

区では、高齢者の孤立を防ぎ、住み慣れた地域でより安心して生活していただくために、「安心おたっしや訪問」を実施しています。高齢者のお宅を訪問し、困りごとなどを日常的に相談できる関係を作るとともに、支援が必要な方には適切なサービスなどを案内します。お困りのことなどがあれば、お気軽にご相談ください。

- 対象者 = 個別にお知らせを送付します
- 訪問時期 = 5～8月
- 訪問担当者 = 地域包括支援センター(ケア24)職員、民生委員、区職員

※ケア24=区が業務を委託している、高齢者の総合相談窓口です。
※民生委員=地域の中で住民の立場に立った社会福祉活動を行っています。

☎高齢者在宅支援課高齢者見守り連携係

施設情報

証明書自動交付機

証明書自動交付システムのデータ更新のため、5月11日(月)午後8時～12日(火)午前8時30分の間、証明書自動交付機が利用できなくなります。

☎課税課区民税係または区民課住民記録係

高円寺駅前図書サービスコーナー再開

保育施設等の開設工事に伴い1月から休止していましたが、6月1日から再開します。これにより高円寺北区民集会所の臨時窓口は5月31日で終了します。

※高円寺駅前図書サービスコーナーには、図書等の蔵書はありません。

☎開設時間11時～午後8時(日曜日・祝日は午後5時まで)▽休室日11月第1・3木曜日、12月31日～1月4日▽所在地・電話番号11高円寺北2-5-1(ホテルメッツ高円寺3階) ☎3223-8473 ☎中央図書館 ☎3391-5754

高年齢者など

高齢者肺炎球菌予防接種

27年度接種対象者は左表のとおりです。予診票は6月下旬に郵送予定です。なお、郵送前に接種を希望する方には、窓口で予診票を交付します。

◇交付窓口1保健センター、保健福祉部管理課地域福祉係(区役所東棟3階)、杉並保健所保健予防課(荻窪5-20-1)

☎杉並保健所保健予防課 ☎391-1025

(27年度 高齢者肺炎球菌予防接種 対象者)

年齢	生年月日
65歳	昭和25年4月2日～26年4月1日生まれの方
70歳	昭和20年4月2日～21年4月1日生まれの方
75歳	昭和15年4月2日～16年4月1日生まれの方
80歳	昭和10年4月2日～11年4月1日生まれの方
85歳	昭和5年4月2日～6年4月1日生まれの方
90歳	大正14年4月2日～15年4月1日生まれの方
95歳	大正9年4月2日～10年4月1日生まれの方
100歳	大正4年4月2日～5年4月1日生まれの方

※60～64歳(昭和26年4月2日～31年4月1日生まれ)で心臓・じん臓・呼吸器・ヒト免疫機能に障害がある身体障害者手帳1級相当の方も対象になります(希望者)。


岩崎橋(玉川上水)で車両通行止めを実施します

玉川上水に架かる岩崎橋(久我山2-11～1-7)は架け替え工事のため、工事期間の一部で自動車が通行止めになります(下図参照)。歩行者・自転車は通行できます。

期間中は、ご不便ご迷惑をお掛けしますが、迂回等のご協力をお願いします。

【車両通行止め期間】 5月下旬～11月下旬(予定)

【問い合わせ】 杉並土木事務所南土木維持係 ☎3315-4178



久我山駅、久我山二丁目、久我山三丁目、久我山一丁目、玉川上水、岩崎橋、人見街道、神田川

納期限は6月1日 27年度 軽自動車税納税通知書を5月7日(木)に発送します

軽自動車税は、毎年4月1日現在の原動機付自転車(原付・オートバイ・軽自動車などの所有者)に課税されます。4月2日以降に廃車手続きをしても、27年度分の税金は納めていただくこととなります。

◇廃車の申告は次の①～④の場合に必要となります

- ① 区外に転出したとき
- ② 下取りに出したり、譲渡をしたとき
- ③ 盗難にあったとき(警察と区役所に届け出が必要)
- ④ 使用しなくなったり、処分したとき

◇軽自動車税の減免は、次の(1)～(3)のいずれかの条件に該当する場合に申請できます

- (1) 障害者手帳等をお持ちの方またはその方と生計を同じくする方が車両を所有し、そのどちらかが運転する場合
- (2) 障害者手帳等をお持ちの方のみで構成された世帯の方が車両を所有し、その世帯の方が常時介護するために運転する場合
- (3) 車両が障害者用の構造である場合

※(1)(2)は1人の方に対して1台が減免の対象になります(個人名義の自家用車に限ります)。また、該当になる障害区分・級別などの詳細は、お問い合わせください。

◇申請に必要なもの等

- (1) (2)は、納税通知書・障害者手帳等・運転免許証、(3)は、納税通知書・車検証等(車体の形状がわかるもの)を持参の上、5月25日までに課税課税務管理係(区役所東棟2階7番窓口)へ申請してください。

☎課税課税務管理係 ☎530710629

住まい・まち

●高齢者住宅
「みどりの里」空き室室待ち
登録者募集

登録期間内に「みどりの里」で空き室が発生したときのあつせん対象となる方を抽選で決定します。「みどりの里」では、配食や入浴介助等の介護サービスは行っていません。

◆募集登録戸数

単身世帯用住戸 22戸 / 二人世帯用住戸 9戸

◆住宅使用料(月額)

単身世帯 1万5000円 / 3万5100円 / 二人世帯 2万8000円 / 4万9700円

◆登録期間

7月1日～28年6月30日

◆申し込み資格

次の全ての資格を満たす方
① 65歳以上の一人暮らし。または65歳以上の方と60歳以上の方で構成されている二人世帯(夫婦または親子などの二親等以内の血族に限る) ②区内に引き続き2年以上住んでいる ③26年1月～12月の世帯の所得が定められた基準内である ④自立した生活

審議会等のお知らせ	
区長と教育委員会が相互の連携を図りつつ、より一層民意を反映した教育行政を推進するため、区長と教育委員会で構成する総合教育会議を開催します。	
審議会名	杉並区総合教育会議
日時	5月14日(木)午後2時
場所	区役所第3・4委員会室(中棟5階)
主な内容	大綱について ほか
☎総務課総務係	

が管める⑤現在住宅に困っている/詳細は、申し込みのしおりをご覧ください

◆申し込みのしおり配布期間・場所

時 5月7日(木)～15日(金) (各配布場所の休業日を除く) 場 住宅課(区役所西棟5階)、福祉事務所、区民事務所(区役所では平日夜間、休日も配布)

◆抽選日時・場所

時 6月4日(木)午前10時(場)区役所第5・6会議室(西棟6階)

☎住宅課住宅運営係

都営住宅入居者の募集

◆募集戸数

①一般募集住宅(家族向・単身者向) 1450戸

②定期使用住宅(若年ファミリー向) 675戸

③定期使用住宅(多子世帯向) 10戸

④若年ファミリー向 50戸

◆申込書・募集案内の配布期間 5月7日(木)～15日(金) (各配布場所の休業日を除く)

◆申込書・募集案内の配布場所 住宅課(区役所西棟5階)、区役所1階ロビー、福祉事務所、区民事務所(区役所では平日夜間、休日も配布)。また、申込書の配布期間中のみ、JKK東京(東京都住宅供給公社) ☎http://www.tokousya.or.jp/ から取り出せます

☎申込書を、5月19日(必着)までに募集案内に添付されている専用封筒で郵送(渋谷郵便局留) ☎JKK東京都営住宅募集センター都営募集課 ☎349818894。配布期間中は ☎57010101810 (いずれも土・日曜日は除く) または区住宅課住宅運営係

その他

神田川流域河川整備計画(変更原案)への意見募集

内募集期間 5月28日(木)まで
▽閲覧場所 東京都建設局河川部、東京都第三建設事務所工事第二課、区土木計画課(区役所西棟4階)。東京都建設局 ☎http://www.kensetsu.metro.tokyo.jp/でも閲覧できます

①閲覧場所へ持参②郵送、ファクスまたはEメールで、東京都建設局河川部(〒163-8001新宿区西新宿2-8-1) FAX 88-1533 ☎S0000384@section.metro.tokyo.jp)へ

☎同部計画課 ☎532015414

国の手当の支給額改定

4月分から次の手当の支給額が改定されました。手続きは必要ありません。

①特別児童扶養手当(1級) 5万1100円

②特別児童扶養手当(2級) 3万4030円

③特別障害者手当 2万6620円

④障害児福祉手当 1万4480円

⑤福祉手当(経過措置分) 1万4480円

⑥児童扶養手当 9910円～4万2000円

☎①～⑤は障害者施策課障害者福祉係、⑥は子育て支援課子ども医療・手当係

マンション管理無料相談会

月2回(第2・4木曜日)、管理組合の運営や大規模修繕等の分譲マンションに関する問題について、マンション管理士が相

談をお受けします。

時 5月14日(木)・28日(木)午後1時～4時(場)区役所1階ロビー

各日3組(申込順) ☎杉並マンション管理士会 ☎http://suginami-mankan.org から申し込み。または、電話、ファクス(7面記入例参照)で、杉並マンション管理士会 ☎631216707 FAX 632010994

☎同会、住宅課

住宅の耐震無料相談会

時 内建物の耐震診断や耐震改修の無料相談会 5月13日(水) 午後1時～4時 7建築総合無料相談会 第1・3火曜日午後1時～4時(祝日を除く) (場)区役所1階ロビー ☎当日、直接会場へ(☎建築課耐震改修担当 ☎他) 図面などがある場合は持参

5月の土曜法律相談

毎月第3土曜日に弁護士による法律相談を実施しています。時 5月16日(土)午後1時～4時 (場)相談室(区役所西棟2階) ☎土地・建物・相続・その他法律上のこと ☎12名(申込順。1人30分) ☎無料 ☎5月11日～15日の午前8時30分～午後5時に、専門相談予約専用電話 ☎530710617 または区政相談課 ☎相談は、月～金曜日の午後5時実施(事前予約制)

書類と手続き・社会保険・行政に関する相談会

①相続、金銭問題などの法的書類の作成手続きを行政書士が②年金・社会保険の相談を社会保険労務士が③国の仕事に対する要望・苦情を行政相談委員がお受けします。時 5月8日(金)午後1時～4時

赤十字運動月間 毎年5月は赤十字運動月間で、日本赤十字社の活動資金(会費・寄付金)の募集を行っています。5月以降、皆さんのお宅に赤十字協賛員が伺いますので、ご協力をお願いいたします。個人による募金は、口座振替でも可能です。26年度は、皆さんの協力により区内で約1790万円の温かい善意(会費・寄付金)をいただきました。皆さんからの会費・寄付金は、国際救済活動をはじめ、災害救済、献血事業などのための貴重な資金として使われています。 ※協賛員を装った詐欺にご注意ください。 ☎保健福祉部管理課地域福祉係

**杉並プレミアム商品券の
事前予約を申込順で
追加受け付けします**

【申込期間】 5月11日(月)～18日(月)

インターネット、ハガキで申し込みできます。詳細は、杉並区商店会連合会 ☎http://sugishoren.com をご覧ください。
☎杉並区商店会連合会事務局 ☎3320-1221

印刷物等を広告媒体として活用し、財源確保に取り組みます

区はこれまでも、区独自の財源確保や歳出削減の観点から、くらしの便利帳やごみ・資源の収集カレンダーなどに民間事業者の広告を掲載してきました。27年度からは、広告を掲載する印刷物等の媒体を順次拡大していきます。

——問い合わせは、広報課へ。

「広報すぎなみ」の掲載広告を募集します

7月21日号から、欄外を活用して広告掲載を始めます。

- 発行部数=約19万部(タブロイド判)
- 発行時期=毎月3回(1日・11日・21日)
- 広告掲載位置=中面欄外
- 規格=縦10mm×横235mm 2色(色指定不可)
- 募集枠=各号2枠
- 広告料=1枠1万円

申し込み方法などの詳細は、募集要領(広報課(区役所東棟5階)で配布。区ホームページからも取り出せます)をご覧ください。

27年度は、このほかに、ごみ・資源の収集カレンダー、高齢者のしおりへの広告掲載募集を予定しています。詳細は改めてお知らせします。

くらしの便利帳を民間事業者と共同発行します

3月20日、区は㈱サイネックスとの間で、くらしの便利帳の共同発行に関する協定を締結しました。この協定により、広告収入を活用して、便利帳の発行や全戸配布を行います。新たな便利帳の利用期間は2年を予定しています。

- 発行部数=38万部(全戸配布32万部・転入者用6万部)
- 全戸配布=27年11月から約1カ月間

※広告の掲載希望や広告料等の問い合わせは、㈱サイネックス ☎048-643-7120へ。

◆ **27年度区民健康診査・がん検診などのお知らせ** ◆
 問い合わせは、杉並保健所健康推進課健診係（荻窪5-20-1 ☎3391-1015）へ。

全ての健（検）診の対象年齢は、27年度（4月～28年3月）中に誕生日を迎えた満年齢です。各健（検）診とも、5月末から区ホームページで実施医療機関一覧がご覧になれます。

健診区分	対象者	受診期間（休診日を除く）	健診・検査内容と費用	申込締切
成人等健診 ※1	30～39歳で職場などの健診を受ける機会がない方	【4～9月生まれ】 6月1日～10月31日 (受診券は5月末に発送)	★全員に実施（無料） ■問診 ■計測（身長・体重・腹囲） ■血圧測定 ■血液検査 ■尿検査 ★医師が必要と認めた場合に実施（無料） ■貧血検査 ■心電図 ■眼底検査（64歳以下の方は実施基準があります） ★希望する方に有料で実施 ■胸部エックス線検査（300円）…30～64歳（65歳以上の方は無料） ■大腸がん検診（200円）…40歳以上 ■前立腺がん検査（500円）…50・55・60・65・70歳の男性	最終締切（必着） 28年1月18日(月)
特定健診 ※2	40～74歳で杉並区国民健康保険に加入している方	【10～3月生まれ】 8月1日～28年1月31日 (受診券は6月末に発送)		区への申し込みは必要ありません
後期高齢者健診	後期高齢者医療制度に加入している方	※3		

※1. 成人等健診対象で、24～26年度中の受診期間中に1回以上受診した方は、区への申し込みは必要ありません。
 ※2. 40～74歳で杉並区国民健康保険以外の医療保険に加入の方は、各医療保険者（健康保険組合・協会けんぽ・国保組合など）が実施する特定健診を受診してください。ご不明な点は、各医療保険者または事業所などにご確認ください。
 ※3. 受診期間は原則記載のとおりです。ただし、この期間に受診できない方は受診券到着時から受診が可能です。28年1月31日を過ぎると、受診できなくなりますので、ご注意ください。

検診名	対象者	受診期間（休診日を除く）	検診・検査内容	費用	受診券の発送日	最終締切（必着）
胃がん検診 ※4	杉並保健所 3階実施	28年3月12日までの 木・金・土曜日（祝日等を除く）	胃部エックス線検査	各 500円	◇新規申し込み 毎週月曜日締切＝木曜日発送 ◇26年度受診者 4～6月に受診した方＝4月上旬発送 7月以降に受診した方＝5月末発送	杉並保健所 3階実施分 28年2月8日(月)
	指定医療機関実施	6月1日～28年1月31日				
肺がん検診	35歳以上の方	6月1日～28年1月31日	胸部エックス線検査 喀痰細胞診検査 ※5		◇新規申し込み ①5月18日(月)締切＝5月末発送 ②6月8日(月)締切＝6月末発送 ③6月22日(月)締切＝7月上旬発送 ④7月6日(月)締切＝7月中旬発送 ●④締切以降に申し込み 毎週月曜日締切＝木曜日発送	指定医療機関実施分 28年1月18日(月)
子宮頸がん検診	20歳以上の女性	26年度受診していない方	6月1日～ 28年2月29日	視診・内診 頸部細胞診検査	◇その他の方 「がん検診 受診券発送の流れ」 ※7参照	28年2月8日(月)
乳がん検診 ※6	40歳以上の女性		視診・触診 マンモグラフィ検査			
大腸がん検診	40歳以上の方	区民健康診査対象者でない方 (勤務先の健康保険加入者など)	便潜血検査(2日法)	200円	◎大腸がん検診・前立腺がん検査を希望する方 インターネット（電子申請）・ハガキなどによる申し込みは必要ありません。 ◇区民健康診査の対象の方 ●区民健康診査と同時に受診となります。実施医療機関に区民健康診査の予約をする際、あわせてお申し出ください。 ●前立腺がん検査を受ける場合は、杉並区内の実施医療機関のみとなります。 ◇社会保険（職場などの医療保険）に加入の方 ●受診券は必要ありません。受診期間内に杉並区内の実施医療機関へ直接お申し込みください。 ★受診時に保険証を持参してください。	
前立腺がん検査	50・55・60・65・70歳の男性		6月1日～ 28年1月31日	採血によるPSA検査		500円

※4. 次の方は申し込みをご遠慮ください①胃の手術を受けたことがある②現在、胃および十二指腸の疾病治療中または経過観察中③妊娠中または妊娠の可能性がある。
 ※5. 肺がんのリスクが高いと医師が判断した方のみ実施。
 ※6. 次の方は申し込みをご遠慮ください①乳腺科の疾病治療中・手術後・経過観察中②妊娠中・授乳中・断乳直後（6カ月以内）③豊胸術後、水頭症シャント術後④心臓ペースメーカー装着者。

がん検診無料クーポン券	国の施策に基づく、がん検診事業です。検診ごとの対象の方は、以下のとおりです。検査内容は上記の杉並区がん検診と同じ内容です。
子宮頸がん検診	乳がん検診
①平成6年4月2日～7年4月1日生まれ ②以下の生年月日のうち、平成21年度以降に杉並区の子宮頸がん検診を受診していない方 ●平成4年4月2日～5年4月1日生まれ ●昭和62年4月2日～63年4月1日生まれ ●昭和57年4月2日～58年4月1日生まれ ●昭和52年4月2日～53年4月1日生まれ	①昭和49年4月2日～50年4月1日生まれ ②以下の生年月日のうち、平成21年度以降に杉並区の乳がん検診を受診していない方 ●昭和47年4月2日～48年4月1日生まれ ●昭和42年4月2日～43年4月1日生まれ ●昭和37年4月2日～38年4月1日生まれ ●昭和32年4月2日～33年4月1日生まれ
●昭和49年4月2日～50年4月1日生まれ ●昭和44年4月2日～45年4月1日生まれ ●昭和39年4月2日～40年4月1日生まれ ●昭和34年4月2日～35年4月1日生まれ ●昭和29年4月2日～30年4月1日生まれ	
【送付方法】 対象の方には、がん検診無料クーポン券付き受診券（シール）を5月末に発送します。ハガキなどによる申し込みは必要ありません。 【受診期間】 28年2月29日までです。受診期間の延長はできません。	
【送付方法】 対象の方には、がん検診無料クーポン券付き受診券（シール）を5月末に発送します。ハガキなどによる申し込みは必要ありません。 【受診期間】 28年2月29日までです。受診期間の延長はできません。	

◆新規申し込み方法

- ハガキ
【申込先】 杉並保健所健康推進課（〒167-0051荻窪5-20-1）
【記載事項】 (1)住所(2)氏名(フリガナ)(3)生年月日(4)年齢(5)性別(6)電話番号(7)希望健(検)診名
 ハガキは1人1枚。がん検診はまとめて1枚で申し込みます。
 (申し込みが必要ない健(検)診があります)
- インターネット（電子申請）
 区ホームページ「インターネットによる申込など→電子申請(がん検診・介護保険関連ほか)」からアクセスできます
 右QRコードからもアクセスできます（一部対応していない機種があります）。
【利用方法の問い合わせ】 電子申請サービスヘルプデスク ☎0120-03-0664
 (平日午前8時30分～午後6時)
- 窓口（杉並保健所健康推進課）
 ※各健（検）診の費用は、受診する窓口でお支払いください。なお、生活保護および中国残留邦人等の生活支援給付受給者は費用が免除されます。該当の方で受診券に「免除」の表示がない場合は、受診前に杉並保健所健康推進課、各保健センター、各福祉事務所で免除の申請をしてください。

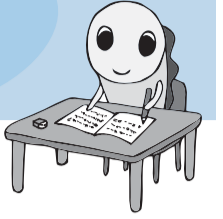
◆がん検診 受診券発送の流れ ※7

※26年度に胃がん検診を杉並保健所3階で受診した方は送付時期が異なります。
【受診券の発送】
 4～6月に受診した方…4月上旬に発送、7月以降に受診した方…5月末に発送

成人歯科健康診査・眼科検診		成人歯科健康診査はむし歯や歯周病の早期発見や予防を、眼科検診は緑内障と加齢黄斑変性の早期発見・治療を目的に実施しています。対象者の方には受診券を郵送します。ハガキなどによる申し込みは必要ありません。		
健（検）診名	対象者	健（検）診内容など	費用	受診期間（休診日を除く）
成人歯科健診	20・25・30・35・40・45・50・60・70歳	問診、口腔内診査、健診結果判定に基づく指導（1回）	無料	6月1日～12月28日
成人歯科健診再評価調査	26年度に成人歯科健診を受診した方(60・70歳受診者を除く)	昨年度の歯科健診がどのように役立てられたかを調査（聞き取りなど）し、歯科保健指導を行います。受診した医療機関から連絡します。		
眼科検診	40・45・50・55・60歳	問診、眼圧測定、眼底検査（細隙顕微鏡検査）	300円	10月1日～28年1月31日

ファミリーマート・サークルK・サンクス・ミニストップ・セブン-イレブン・ローソンなどにあります。「点字広報」「声の広報」のお申し込みは広報課へ。

開講 **すぎなみスポーツアカデミー**



スポーツを「する」、「みる」、「支える」のさまざまな立場からスポーツに関わる人・関わりたい人を育成・支援する5つの講座が今年もスタートします。
——問い合わせは、杉並区スポーツ振興財団 ☎5305-6161へ。

「すぎなみスポーツアカデミー」実施予定講座

今回は、A1 指導者養成講習会（基礎）の募集を行います。他の講座については、それぞれの開講時期にあわせて、改めて募集します。

A1 指導者養成講習会（基礎）

地域におけるスポーツ団体やサークルなどのリーダーとして、スポーツ指導や運営に必要な基礎知識を学びます（下記参照）。

A2 指導者養成講習会（専門・ジュニア）

子どもの発育発達の身体的・心理的特徴を知り、遊びやゲームを取り入れたプログラムから総合的な身体づくりと基礎的な動作を習得します。（10・11月開講）

B コーディネーター養成講習会

地域住民のスポーツに関する相談に対して、相手の求めに応じたさまざまな情報を収集する方法や、コーディネート技法を身に付けます。

C スーパーキッズ講座

小学生を対象に、トップアスリートや専門家による指導から、子どもが自らスポーツを楽しく安全に続ける力を身に付けます。さらに、オリンピックやパラリンピックの果たす役割について理解を深めます。

D 障害者サポーター講座

障害の有無にかかわらず、誰でも一緒にスポーツを楽しめるよう、障害者スポーツの支援方法を学びます。

A1 指導者養成講習会（基礎）

スポーツ指導にあたっている方や、これから指導者になろうと考えている方のための講習会です。

時・内・師右表のとおり（計3回）**場**阿佐谷地域区民センター（阿佐谷南1-47-17）**区**区内在住・在勤・在学で18歳以上の方**定**40名（抽選）**費**6400円**申**込往復ハガキ（7面記入例参照）に性別、指導者は種目と対象者も書いて、5月15日（必着）までに杉並区スポーツ振興財団（〒166-0004阿佐谷南1-14-2みなみ阿佐ヶ谷ビル8階）へ**他**①認定試験合格者は日本体育協会公認スポーツリーダー、区公認スポーツリーダーとして認定②日本体育協会の資格取得者は別途認定手数料2500円が必要

日にち	時間	内容	講師
6月6日(出)	午前9時30分～11時30分	指導者の役割Ⅰ	日本陸上競技連盟顧問・佐々木秀幸
	午後0時20分～1時50分	文化としてのスポーツ	日本サッカー協会名誉会長・小倉純二
	午後2時～3時30分	トレーニング論Ⅰ	明治安田厚生事業団ウエルネス開発室室長・朽木勤
	午後3時40分～5時10分	高齢期のスポーツ	健康運動指導士・古田裕子
13日(出)	午前9時～11時	スポーツと栄養	管理栄養士・新生暁子
	午前11時10分～午後0時40分	指導計画と安全管理	明治安田厚生事業団ウエルネス開発室室長・朽木勤
	午後1時30分～3時	障害者のスポーツ	日本障害者スポーツ協会研修部会副会長・植田敏郎
	午後3時10分～6時10分	スポーツ指導者に必要な医学的知識Ⅰ	明治安田厚生事業団ウエルネス開発室副室長・小野寺由美子
20日(出)	午前9時～11時	【公開講座】スポーツ倫理（体罰）	スポーツドクター・辻秀一
	午前11時10分～午後0時40分	地域におけるスポーツ振興	区スポーツ振興課社会教育主事
	午後1時30分～3時30分	ジュニア期のスポーツ	千葉工業大学准教授・引原有輝
	午後4時10分～5時10分	認定試験	

初夏を楽しむ

角川庭園まつり

5月17日(日)午前9時～午後4時
（プログラムごとの時間は下記参照）



◇講演会「俳句 次のステップへ」

一生続けられる俳句の楽しみ方、学び方をお話しします。

時午前10時～11時30分**師**鶴岡加苗**定**16名（先着順）

◇角川庭園周辺の「見どころ探索ツアー」

時午前11時～午後0時30分**内**角川庭園周辺を探索**師**淀川正進**定**16名（先着順）

◇角川庭園初夏の茶会

時午後1時、1時30分、2時、2時30分、3時**師**水町宗江**定**各回8名（先着順）

◇角川庭園周辺の「見どころ写真展」

—— 〈いずれも〉 ——

場・**園**角川庭園（荻窪3-14-22 ☎6795-6855）**費**無料**申**込当日、直接会場へ**他**先着50名に角川庭園木製キーホルダーを差し上げます

職員の軽装での勤務にご理解ください

区役所の夏場における省エネ対策の一環として、5月1日～10月31日の間、職員がノーネクタイなどの軽装で勤務することになりますので、ご理解をお願いします。

園職員課または環境課

5月14日

吾妻の朝市

区の交流自治体である群馬県東吾妻町から新鮮な高原農産物を直送販売します。

時5月14日(木)午前10時～午後1時**場**区役所中杉通り側入り口前**内**野菜（ホウレンソウ・小松菜・春菊など）、農産品（米・みそ・花・梅干しなど）ほか**申**込当日、直接会場へ**園**文化・交流課交流推進担当**他**買い物袋を持参

ワークライフバランスセミナー

「今求められている女性の活躍推進」



女性の職業生活における活躍の促進を図るため、男女の就業に対する考え方・働き方の変化を捉え、今後、中小企業における女性の活躍推進に必要な知識について学びます。

時6月26日(金)午後1時30分～4時30分**場**区役所第4会議室（中棟6階）**内**男女の就業の現状、企業における女性の活躍推進の変遷、女性が活躍するための仕組みと管理職の役割など**師**法政大学キャリアデザイン学部教授・坂爪洋美**定**事業主、人事労務担当者ほか**定**

120名（申込順）**費**無料**申**込電話またはファクス（7面記入例参照）で、東京都労働相談情報センター事業普及課普及係 ☎5211-2209 FAX 5211-3270へ（TOKYOはたらくネット <http://www.hataraku.metro.tokyo.jp/>からも申し込みできます）**園**東京都労働相談情報センター事業普及課普及係 ☎5211-2209、区産業振興センター勤労者支援担当 ☎3391-0317、区民生活部管理課男女共同・犯罪被害者支援係

みんなで銭湯に行こう

区内銭湯でしょうぶ湯を実施します

端午の節句にしょうぶ湯に入るのは、子供が丈夫に育つことを願ったことが始まりとも言われています。

しょうぶ湯には、身体を温める働きがあり、血行を促進し、香りがよいので、昔は、この香りが邪気を払い厄難を除くとも言われていました。この機会にご家族や仲間とぜひ銭湯を利用してみたいはいかがでしょうか。

時5月5日(祝)**場**区内各銭湯**費**460円。小学生以下無料**申**込当日、直接各銭湯へ**園**各銭湯（午後1時以降）**他**大人にはくじ引きがあります

ハガキ・ファクス・Eメール 申し込み記入例

(1) 行事名・教室名
(2) 郵便番号・住所
(3) 氏名(フリガナ)
(4) 年齢
(5) 電話番号

1人1枚

申込先の住所・ファクス番号・Eメールアドレスは、各記事の申込でご確認ください。住所が記載されていないものは、区役所○○課(〒166-8570阿佐谷南1-15-1)へお申し込みください。

※往復ハガキの場合は返信用の宛先も記入。託児のある行事は託児希望の有無、お子さんの氏名と年齢も記入。

講演・講座

- ミニセミナー「外出にお困りの方への支援」
つえや車いす等を使っている方、介助が必要な方のためのサービスや制度についての情報提供と交流会を行います。
時 5月18日(月)午後1時30分～3時30分 西荻地区市民センター(桃井4-3-2) 区内内在住・在勤・在学の方 定員30名(先着順) 費無料(申込)当日、直接会場へ 問 外出支援相談センターもび〜る ☎5347-3154
- 要約筆記講習会入門講座
中途失聴や難聴の方などを取り巻く状況や要約筆記を中心とした文字によるコミュニケーション方法を学ぶ体験講座と入門講座です。

時・内①体験講座=5月16日(出)・23日(出)午後1時～3時(計2回)②要約筆記講習会入門講座(夜コース)=6月3日～7月8日の毎週水曜日、午後6時30分～8時30分(計6回) 場 杉並障害者福祉会館 区内内在住・在勤・在学で18歳以上の方 定員①20名(先着順)②20名(抽選) 費無料(申込)①当日、直接会場へ②往復ハガキ(記入例参照)に在勤・在学の方は勤務先または学校名も書いて、5月25日(必着)までに杉並障害者福祉会館運営協議会事務局(〒168-0072高井戸東4-10-5)へ 問 同事務局 ☎3332-6121 FAX3335-3581

- 新米パパママへ～小児科医からのメッセージ
赤ちゃんに多い病気とその手当て、急病時の対処方法など、小児科の先生がお話しします。
時 5月25日(月)午後1時30分～3時 場 高円寺保健センター(高円寺南3-24-15) 師 杉並堀ノ内クリニック医師・桑川好男 対 0歳児(第1子)の保護者 定員25組(申込順) 費無料(申込) 問 電話で、高円寺保健センター ☎3311-0116
- 家族介護教室～楽しみながら転倒予防!歩く力を育てる運動教室
時 6月19日(金)午後2時～3時30分 場 浜田山会館(浜田山1-36-3) 師 リハビリフィットネスゆずりは運動指導員 区内内在住・在勤でおおむね60歳以上の方 定員40名(申込順) 費無料(申込) 問 電話で、ケア24浜田山 ☎5357-4944 他 動きやすい服装で、飲み物・スポーツタオル持参
- 2020年外国語教育教科化に向けて
小学校における外国語教育が将来どのように変化

女性のためのお話し体験

日常の出来事・家族・友人のこと、もやっとしている気持ち、自慢したいことなどお話しませんか?

時 毎月第2・4火曜日①午前10時②11時(1人30分。祝日、年末年始を除く) 場 西荻図書館 師 産業力ウンセラー・永野美奈子ほか 区内内在住・在勤・在学の女性 定員各1名(申込順) 費無料(申込) 問 電話または直接、希望日の前日までに西荻図書館(西荻北2-33-9) ☎3301-1670

- していくのかを考えます。
時 5月31日(日)午前10時～11時 場 宮前図書館 師 JUN INTERNATIONAL PRESCHOOL 校長・榛谷都 定員40名(申込順) 費無料(申込) 問 電話または直接、宮前図書館(宮前5-5-27) ☎3333-5166
- 女性のための糖尿病講座「妊娠糖尿病って何ですか～知っておきたい妊娠糖尿病の知識」
時・内・師 6月30日(火)午後1時30分～3時30分=特別講義「妊娠糖尿病の知識」、希望者に尿検査・血糖自己測定(東京女子医科大学名誉教授・大森安恵)▷7月3日(金)午前10時～午後0時30分=講義と試食「元気な赤ちゃんを産むために」など(東京女子医科大学病院管理栄養士・柴崎千絵里、荻窪保健センター歯科衛生士)ノ計2回 場 杉並保健所3階(荻窪5-20-1) 対・定 生後3～6カ月の乳児(第1子)とその母親=15組▷36週以前の妊婦=5名▷16～49歳の女性=5名ノいずれも 申込順 費500円(申込) 問 電話で、荻窪保健センター ☎3391-0015 他 乳児同伴の方はバスタオル持参

SPORTS

スポーツのある暮らし
健康の第一歩

競技大会

- 区民体育祭 軟式野球(学童の部)
時 6月7日～11月29日の土・日曜日、祝日 場 下高井戸運動場(下高井戸3-26-1) ほか 区内内在住・在学の小学生で連盟登録チーム 費1チーム高学年5000円。低学年3000円(申込) 申込書(請求方法はお問い合わせください)を、5月10日(必着)までに区学童軟式野球連盟・加納昭(〒167-0034桃井2-2-7-201) FAX3390-1069 へ 郵送、ファクスまたは持参 問 加納 ☎3390-1069(午前10時～午後6時) 他 審判も募集

春季ソフトテニスクラブ対抗戦

時 6月7日(日)午前9時～午後7時(予備日7月5日(日)。区後援) 場 松ノ木運動場(松ノ木1-3-22) 内 1部(男子・女子)、2部(男性60歳以上・女性50歳以上(男女混合・ミックス可)) 区内ソフトテニス連盟加盟クラブ(1クラブ4チームまで。新規加盟可) 費1チーム(ダブルス3組)6000円(当日) (申込)ハガキ(記入例参照)にクラブ名・代表者氏名・種目名も書いて、5月30日(必着)までに区ソフトテニス連盟・田中達三(〒167-0021井草2-18-12) へ 問 田中 ☎3397-6239(午後7時～9時)

杉並区選手権(卓球)

時 6月14日(日)午前9時～午後9時(区共催) 場 荻窪体育館(荻窪3-47-2) 内 男女別シングルス・ダブルス(年代別) 区内内在住・在勤・在学の方または区内クラブ所属で東京都卓球連盟に加盟している方 費シングルス1000円(高校生以下500円)、ダブルス2000円を 郵便局「00160-8-694963杉並区卓球連盟」へ振り込み(申込) 申込書(区体育館で配布)を、5月18日～28日(必着)に三浦弘子(〒168-0065浜田山2-11-9) へ 郵送 問 横尾 ☎3315-4862(午前10時～午後5時)

スポーツ教室

- 杉小温水プールの教室
◇水中運動入門教室
レクリエーションの要素も取り入れた水中運動を行います。

時 5月11日(月)・25日(月)午前10時～11時 師 区水泳連盟 定員各30名(先着順) 費無料(別途入場料) (申込)当日、直接会場へ
◇エンジョイスイム
水泳初級者向けレッスンです。

時 5月14日(木)午前11時～正午 師 区水泳連盟 定員10名(申込順) 費無料(別途入場料) (申込)5月8日から電話で、同プールへ
◇アクアピクス ベーシック&シェイプアップ
水中運動でバランスの取れた体力作りをします。筋力アップ、シェイプアップに効果的です。

時 5月14日(木)・21日(木)・28日(木)午前10時～11時 師 区水泳連盟・松井仲子、金田光世 定員各30名(先着順) 費各500円(申込)当日、直接会場へ
◇アクアピクスタイム
初心者向けのアクアピクスです。

時 5月18日(月)午前10時～11時 師 区水泳連盟 定員30名(先着順) 費無料(別途入場料) (申込)当日、直接会場へ
—— 〈いずれも〉 ——
場・問 杉小温水プール(和田3-55-49) ☎3318-8763 区内内在住・在勤・在学で16歳以上の方 他 駐車場はありません

シニアターゲットバードゴルフ教室

時 5月13日(水)・20日(水)・27日(水)、6月3日(水)午前11時～午後1時(計4回) 場 塚山公園運動場(下高井戸5-23-12) 区内内在住・在勤で60歳以上の方 定員40名(申込順) 費無料(申込) 問 電話で、区ターゲットバードゴルフ協会・島田 ☎5930-8642 他 運動できる服装で、運動靴・ゴルフ用手袋持参

上井草スポーツセンターの教室

- ◇弓道・アーチェリー認定講習会
弓道場の利用には利用者証(一定の技量を認定)が必要です。段位などのない方は講習会に参加し、認定を受けてください。技量に応じた利用者証を発行します。
時 アーチェリー=5月16日(出)▷弓道=5月23日(出)ノいずれも午前9時～午後1時 対 16歳以上で弓道またはアーチェリーの経験がある方 定員各36名(申込順) 費無料(申込) 電話で、同センターへ 他 弓具一式と、弓道は道衣、アーチェリーは運動着持参
- ◇走って、投げて、蹴って!
各プロコーチから①走る②投げる③蹴るスポーツの基本動作を習いましょう。
時 5月30日(出)午前9時30分～午後2時15

分 師①国際陸連 C E C S レベル1取得・井原直樹②元プロ野球選手・山田真介、シミズオクトベースボールアカデミーコーチ③ J F A 公認コーチ(B級)・森元俊太郎、F C 東京普及部コーチ 区内内在住・在学の小学生(保護者の参加も可) 定員60名(申込順) 費920円(申込) 電話または直接、同センターへ 他 運動しやすい服装で、タオル・飲み物・運動シューズ持参
—— 〈いずれも〉 ——
場・問 上井草スポーツセンター(上井草3-34-1) ☎3390-5707

ノルディック・ウオーキングで体力をつけよう

時 5月17日(日)午前10時(雨天中止) 場 スポーツハイイツ(堀ノ内2-6-21) 対 3km程度歩ける方 定員25名(申込順) 費1080円(保険料含む)。別途ポールのレンタル料540円(申込) 問 電話で、スポーツハイイツ ☎3316-9981 他 長寿応援対象事業

マラソン・クリニック

マラソンの基本運動、済美山運動場を出てのロングランなどを行います。
時 5月17日、6月14日、8月2日、9月6日、10月4日、11月1日ノいずれも日曜日、午前10時～正午 場 都立和田堀公園陸上競技場(済美山運動場)(堀ノ内1-15) 師 区陸上競技協会・磯田雅也 区内内在住・在勤・在学で18歳以上の方 定員各80名(申込順) 費各2000円(2回目以降各1000円) (申込) 問 申込書(同協会・日野 ☎090-3149-0309) maasao@jcom.home.ne.jp へ 請求を、各開催日2日前(必着)までに日野へ 他 走りやすい服装で、ランニングシューズ・着替え・タオル・飲料水など持参

リフレッシュ3ゾーン

体力別のグループで3つのゾーンを楽しみながら回ります。
時 6月3日(水)・10日(水)・17日(水)・24日(水)午後1時10分～3時(計4回) 場 ヴィムススポーツアベニュー(宮前2-10-4) 内 エアロピクスでリフレッシュ、ストレッチでリラクセス、ウォーキング&エアロバイクでアクティブに 区内内在住・在勤・在学の16歳以上で医師から運動を制限されていない方(指導員の判断でコース変更または参加のお断りあり) 定員72名(抽選) 費3000円(申込) 往復ハガキ(記入例参照)に現在の体力状況(◎自信がない◎普通◎ある)も書

いて、5月15日(必着)までに杉並区スポーツ振興財団(〒166-0004阿佐谷南1-14-2みなみ阿佐ヶ谷ビル8階) へ 問 同財団 ☎5305-6161

シニア・チャレンジスポーツ教室～初めてのパドルテニス①初心・初級②ステップアップ

基本から試合まで指導します。
時 6月2日～23日の毎週火曜日、午前11時～午後1時(各計4回) 場 荻窪体育館 区内パドルテニス協会 区内内在住で50歳以上の方 定員各18名(申込順) 費各2000円(申込) 往復ハガキ(記入例参照)に①②の希望・テニス経験も書いて、5月12日(必着)までに荻窪体育館(〒167-0051荻窪3-47-2) へ 問 同体育館 ☎3220-3381

フォークダンス初心者講習会

時 6月3日(水)・10日(水)・24日(水)、7月1日(水)午前11時～午後1時(計4回。区共催) 場 阿佐谷地域市民センター(阿佐谷南1-47-17) 師 福原昭、福原和子 区内内在住・在勤の方 定員26名(申込順) 費無料(申込) 往復ハガキ(記入例参照)で、5月14日(必着)までに長島俊子(〒166-0015成田東1-14-21) へ 問 長島 ☎3315-8031 他 動きやすい服装で、かかとの高さ2cmまでの上履きなど持参

ゴルフ上達講座

- ①シニアスイング教室
時 6月5日(金)午前11時15分～午後0時30分 場 ハイランドセンターレンジ(高井戸東3-11-7) 内 基本動作のチェックを通して飛距離アップやミスショットを防止 区内内在住・在勤・在学で60歳以上のゴルフ経験者 定員20名(抽選)
—— 〈いずれも〉 ——
費各2000円(保険料含む) (申込) 往復ハガキ(記入例参照。2名まで連記可)に①②の希望も書いて、5月14日(必着)までに杉並区スポーツ振興財団(〒166-0004阿佐谷南1-14-2みなみ阿佐ヶ谷ビル8階) へ 問 同財団 ☎5305-6161 他 ゴルフクラブの無料貸し出しあり

頼れる みんなの相談役

5月12日は
「民生委員・
児童委員の日」

民生委員・児童委員

民生委員・児童委員は、厚生労働大臣から委嘱され、社会福祉全般にわたる地域の身近な相談役として活躍しています。生活上で気がかりなこと、子育て、介護などの悩みごとがありましたら、お気軽にご相談ください。——問い合わせは、保健福祉部管理課地域福祉係へ。

こんなときには ご相談を

相談の内容に応じて子ども家庭支援センター、地域包括支援センター（ケア24）などの関係機関への橋渡しをします。



車椅子を借りたい



一人暮らしの高齢者で不安だ



もしかして児童虐待？



子育てがうまくいかない



体が不自由で困っている

民生委員・児童委員は地域の身近な相談相手です

◎皆さんの身近にいます

現在、区には402名の民生委員・児童委員（子どもに関する支援活動を専門に行う主任児童委員28名を含む）がおり、区内各地で活動しています。それぞれ担当区域を持っていますので、ご自身のお住まいの地域を担当する委員を知りたい場合は保健福祉部管理課地域福祉係までお問い合わせください。

◎秘密は守られます

東京都の非常勤・特別職の公務員である民生委員・児童委員、主任児童委員には、守秘義務があります。相談の中で知り得た情報は守られますので、安心してご相談ください。

もっと知ろう！ 民生委員・児童委員

民生委員・児童委員パネル展示

委員の活動を紹介する写真などを展示します。

時 5月12日(火)・13日(水)午前9時～午後4時30分（13日は午後4時まで）
場 区役所1階ロビー（費無料）
申 当日、直接会場へ
保 保健福祉部管理課地域福祉係

東京都民生委員・児童委員キャラクター「ミンジ」も来るよ！



危険ドラッグ・振り込め詐欺の根絶に向けて！

区は、危険ドラッグその他の規制薬物の売買や振り込め詐欺をはじめとする特殊詐欺等の、区民の平穏な生活を脅かす犯罪を防止し、安全で安心して暮らせる杉並区の実現を図るために、関係団体と覚書を締結します。

また、注意喚起のため、ラッピングタクシーの運行やキャンペーンによる呼び掛けなどを行います。

「危険ドラッグの売買等の対策に関する覚書」の締結

5月11日(月)、区役所で杉並区、杉並・高井戸・荻窪警察署、宅建協会杉並支部、不動産協会中野・杉並支部による覚書を締結します。今後、危険ドラッグ根絶に向けて連携・協力して取り組みます。

杉並安全・安心タクシー「危険ドラッグ根絶号」の運行開始

区内にある第三コンドルタクシーの協力により、5月11日(月)から危険ドラッグへの注意喚起のラッピングを施したタクシーの運行を開始します。



危険ドラッグ・振り込め詐欺根絶キャンペーン

駅頭で、根絶の呼び掛けやチラシの配布を行います。
時 5月11日(月)午後3時15分
場 JR高円寺駅北口広場内
出演 = 広瀬麻伊 申 当日、直接会場へ



▲広瀬麻伊

保 危機管理対策課地域安全担当

移動式プラネタリウム上映会

空気で膨らませるドーム式のプラネタリウムがやってきます。

時 5月16日(土)・23日(土) / いずれも午後1時30分、2時30分、3時30分
場 セッション杉並（梅里1-22-32）
定 各回50名（先着順。開始時間の各30分前から整理券を配布）
費 無料（申 当日、直接会場へ）
保 社会教育センター ☎3317-6621



▲学校での上映会の様子

近代歴史講演会

杉並にゆかりの深い近衛文麿を学びませんか！

近衛文麿と日独伊三国同盟から日米戦争第二次世界大戦が勃発すると、近衛文麿は急速に悪化する日米関係を憂い、破局を回避するため努力しました。その過程をたどります。

時 5月15日(金)午後6時～8時
場 セッション杉並（梅里1-22-32）
師 東京大学名誉教授・鳥海靖 定500名（先着順）
費 無料（申 当日、直接会場へ）
保 生涯学習推進課文化財係

