

9ぎなみ



支えあい共につくる
安全で活力あるみどりの住宅都市 杉並

発行/杉並区
編集/広報課
〒166-8570杉並区阿佐谷南1-15-1

区の代表電話 ☎3312-2111
FAX3312-9911 (広報課直通)
http://www.city.suginami.tokyo.jp/

26年 杉並区の出来事 ……1・12

区民意見募集～
「杉並区狭あい道路拡幅整備」 ……3

区民意見募集～
「特定個人情報保護評価書(案)」 ……3

区技能功労者表彰 ……7

26年 杉並区の出来事

7月以降は12面をご覧ください。

1月

●成人祝賀のつどいの開催

1月13日(祝)、杉並公会堂で成人祝賀のつどいが開催されました。区内では、4485名が新たに成人となりました。



▲成人祝賀のつどい

●スマートフォン用アプリ「なみすけのごみ出し達人」の配信

若年層を中心に、ごみ・資源の分別や排出マナーのさらなる向上のため、「なみすけのごみ出し達人」の配信を開始しました。このアプリを利用すると、ごみ・資源の分別方法、収集日などを知ることができ、清掃事務所からのお知らせを受け取ることもできます。

5月

●「永福北ろ一ど」が安全快適に

永福町駅北口にまっすぐ伸びる「永福北ろ一ど」では、平成20年から6年間の工事が完了し、道路上の電線が全てなくなりました。また、760mの道路にはカラー舗装を施し、歩行者や買い物客に安全で快適な商店街として生まれ変わりました。



▲工事前



▲工事後

2月

●「(仮称) 荻外荘公園」の用地を取得

貴重な屋敷林を有し、昭和の歴史の舞台となった近衛文麿旧邸(荻外荘)の敷地(荻窪2丁目)を、「(仮称) 荻外荘公園」として整備するために取得しました。

今後、本格整備までの間には、一部敷地の暫定開放を行います(27年3月)。



▲荻外荘

●下井草駅・井荻駅・上井草駅周辺地区まちづくり協議会が「まちづくり構想」を提案

西武新宿線沿線3駅まちづくり協議会の代表が西武新宿線の連続立体交差事業を見据えて検討を重ねてきた各地区におけるまちづくり構想を、それぞれ区長に提案しました(下井草の提案は3月)。



▲各駅周辺地区まちづくり協議会(左から、下井草・井荻・上井草)

3月

●「3.11を忘れない」式典の開催

東日本大震災から3年を迎えた3月11日(火)に、震災の記憶を風化させず、いつ起こるか分からない新たな災害に備えるため、広く区民に呼び掛けて式典を開催しました。

また、同日にはシェイクアウト訓練(自主参加型一斉防災訓練)を実施し、区民の方々、小中学校、保育園などの区立施設や民間企業など4万2000名が参加しました。



▲杉並第七小学校でのシェイクアウト訓練

4月

●大宮前体育館の開館

旧荻窪小学校跡地に移転改築工事中であった大宮前体育館が、体育館棟・プール棟からなる地下2階・地上2階建ての施設として開館しました。



▲新しくできた大宮前体育館

●待機児童対策の推進

昨年3月に策定した「待機児童対策緊急推進プラン」に基づき、認可保育所を核とした施設整備を進め、25年度中に約1000名の新たな保育定員を確保しましたが、26年4月時点の待機児童の解消には至りませんでした。区は、26年度中の施設整備目標を900名規模に上方修正するなど、「待機児童ゼロ」の早期実現に向けて、引き続き全力で取り組んでいます。

6月

●郷土博物館来館40万人を達成

6月21日(土)、地域に根差した活動を続けている郷土博物館が、開館25周年の今年、40万人目の来館者を迎えました。



▲郷土博物館40万人目の来館者となった新井さん一家

●一人あたりのごみ排出量が23区最少に

区民・区内事業者のごみ減量に対する意識の向上、分別の徹底により、杉並区の25年度の「区民一人1日あたりのごみ排出量」は、23区中で最少の515gとなりました。引き続き、区と区民・事業者が力を合わせ、ごみの減量を進めていきます。

●杉並区長選挙・杉並区議会議員補欠選挙を執行

開票の結果、区長に田中良氏が再選しました。

年末年始の区の業務案内は2面をご覧ください。

年末年始の区の業務案内

区の窓口は、原則として12月27日(土)～1月4日(日)は休業します。主な施設の休業日は下表のとおりです。また、休業日のご案内は区ホームページの「年末年始の区の業務案内」でもご覧になれます。

〈年末年始の区の業務案内〉

施設名	休業期間
区役所(区民課区民係を除く)、区民事務所・分室 ★阿佐谷区民事務所・宮前分室・桜上水北分室は、区立施設再編整備計画に基づき、12月26日(金)をもって廃止になります。	12月27日(土)～1月4日(日)
区民課区民係、駅前事務所 ★高円寺駅前事務所は、区立施設再編整備計画に基づき、12月27日(土)をもって廃止になります。 ★各駅前事務所は1月5日(月)から「区民事務所」に名称を統一します。	12月28日(日)～1月4日(日)
福祉保健 福祉事務所、保健所・保健センター、杉並区移動サービス情報センター	12月27日(土)～1月4日(日)
高齢者 高年齢者 高齢者活動支援センター、ゆうゆう館(今川館を除く)、地域包括支援センター(ケア24)(注1) 福祉機器展示センター	12月28日(日)～1月4日(日)
	12月29日(月)～1月3日(土)
障害者 関係 杉並障害者福祉会館、杉並視覚障害者会館、高円寺障害者交流館、すまいる高井戸 すまいる高円寺・和田障害者交流館 すまいる荻窪	12月28日(日)～1月4日(日)
	12月28日(日)～1月5日(月)
	12月29日(月)～1月3日(土)
子供 関係 児童青少年センター、児童館、こども発達センター、子ども家庭支援センター、子育てサポートセンター	12月28日(日)～1月4日(日)
コミュニ ティ・ 産業 産業振興センター、就労支援センター(ジョブトレーニング室を含む) 産業商工会館(就労支援センターを除く) 地域区民センター、勤労福祉会館、区民会館、会議室(方南和泉)、区民集会所、すぎなみNPO支援センター 杉並会館	12月27日(土)～1月4日(日)
	12月28日(日)～1月3日(土)
	12月28日(日)～1月4日(日)
	12月28日(日)～1月5日(月)
環境 清掃 杉並土木事務所 環境活動推進センター、リサイクルひろば高井戸 粗大ごみ受付センター ☎5296-5300	12月27日(土)～1月4日(日)
	12月29日(月)～1月3日(土)

可燃ごみ・不燃ごみ収集、資源回収	年末は12月30日(火)まで、年始は1月5日(月)からです。 ☎杉並清掃事務所 ☎3392-7281 または杉並清掃事務所方南支所 ☎3323-4571 ※詳細は、各世帯(事業所)に配布の「ごみ・資源の収集カレンダー」をご確認ください。
------------------	--

設置施設	休止期間
井草区民事務所	12月27日(土)～1月4日(日)
方南・浜田山会館、井草・西荻・荻窪・高井戸・高円寺・永福和泉地域区民センター、上高井戸区民集会所、西荻窪・高井戸・荻窪駅前事務所	12月28日(日)～1月4日(日)
区役所、上井草スポーツセンター、荻窪タウンセブン3階、西友西荻窪店1階、ニューデイズ高円寺駅店内、ディラ阿佐ヶ谷	12月29日(月)～1月3日(土)
宮前図書館	12月29日(月)～1月4日(日)
方南図書館	12月29日(月)～1月5日(月)
阿佐谷区民事務所	12月27日(土)から利用できなくなります
桜上水北分室	12月27日(土)からしばらくの間休止します
証明書コンビニ交付サービス	12月29日(月)～1月3日(土)

【記号】 ☒ = Eメールアドレス ☒ = ホームページアドレス

施設名	休業期間	
教育・ 文化・ 学習 社会教育センター、済美教育センター(特別支援教育課教育相談を除く) 特別支援教育課教育相談、科学館 男女平等推進センター、郷土博物館本館・分館、和田図書サービスコーナー、杉並アニメーションミュージアム 秋川研修室 西田ゆうゆうハウス、杉九ゆうゆうハウス 中央・永福・宮前・成田・西荻・下井草図書館 柿木・高円寺・阿佐谷・南荻窪・高井戸・方南・今川図書館 馬橋ふれあい図書室 高円寺駅前図書サービスコーナー	12月27日(土)～1月4日(日)	
	12月28日(日)～1月4日(日)	
	12月28日(日)～1月5日(月)	
	12月29日(月)～1月3日(土)	
	12月31日(水)～1月3日(土)	
	12月31日(水)～1月4日(日)	
	12月31日(水)～1月5日(月)	
スポー ツ 大宮前体育館、松ノ木運動場、和田堀公園野球場、和田堀調節池庭球場、高井戸温水プール、馬橋公園運動広場、(暫定)遊び場106番運動場 下高井戸運動場、高円寺体育館、荻窪体育館(注3) 永福体育館(注4)、上井草スポーツセンター、柏の宮公園庭球場、塚山公園運動場、(暫定)久我山運動場、蚕糸の森公園運動場、井草森公園運動場、(暫定)富士見ヶ丘運動場 杉並第十小学校温水プール(注5) 上井草スポーツセンター温水プール(注5)	12月28日(日)～1月4日(日)	
	12月29日(月)～1月2日(金)	
	12月29日(月)～1月3日(土)	
	12月26日(金)～1月22日(木)	
	12月29日(月)～1月31日(土)	
公園 大田黒公園、角川庭園・すぎなみ詩歌館 杉並児童交通公園、柏の宮公園管理棟・茶室、蚕糸の森公園・馬橋公園・塚山公園・井草森公園各管理事務所 桃井原っぱ公園事務所	12月29日(月)～1月1日(祝)	
	12月29日(月)～1月3日(土)	
	年末年始の休業日はありません	
その 他 消費者センター、コミュかるショップ 自転車集積所 さざんかねっと 図書室の返却用ブックポスト	12月27日(土)～1月4日(日)	
	12月29日(月)～1月3日(土)	
	年末年始のシステム休止日はありません	
	12月27日(土)～1月4日(日)	
	阿佐谷地域区民センター 高井戸地域区民センター	12月28日(日)～1月4日(日)

(注1)電話相談は、休業期間中も24時間受け付けます。(注2)施設の改修工事のため、12月28日(日)～27年5月下旬まで休室します(ブックポストも利用できません)。1月5日(月)から、高円寺北区民集会所に臨時窓口を開設します。(注3)いずれの施設も12月28日(日)は午前9時～午後5時、1月3日(土)は午前10時～午後4時、4日(日)は午前9時～午後5時(貸切使用のみ)です。(注4)12月28日(日)は午前9時～午後5時、1月4日(日)は午前9時～午後5時(貸切使用のみ)です。(注5)年末年始と工事による休業となります。

急病診療と医療情報案内

まず、電話で確認! 保険証・医療証を忘れずに

小児科・内科・外科・耳鼻咽喉科・歯科

☎3391-1599 休日等夜間急病診療所

受付は終了30分前まで(荻窪5-20-1杉並保健所内)

【小児科】平日:午後7時30分～10時30分

【内科・小児科・外科・耳鼻咽喉科】

土曜日:午後5時～10時 日曜・祝日、12月28日～1月4日:午前9時～午後10時

☎3398-5666 歯科保健医療センター

(荻窪5-20-1杉並保健所内)

【歯科】日曜・祝日、12月28日～1月4日:午前9時～午後5時(受付は4時まで)

その他の医療機関案内、急病対応の説明

☎3423-9909 杉並区急病医療情報センター

土・日曜日と祝日、12月27日～1月4日は24時間、平日は午後8時～翌日午前9時

☎5272-0303 東京都医療機関案内(ひまわり)

コンピューターによる自動応答サービス。毎日24時間対応。

区民意見を募集します

「杉並区狭あい道路拡幅整備」について

区では、狭あい道路の拡幅をより一層推進するために「杉並区狭あい道路の拡幅整備に関する審議会」を開催するなど、狭あい道路拡幅整備条例の改正に向けて検討を進めています。
——問い合わせは、土木管理課狭あい道路係へ。

狭あい道路の現状

道路の幅が4mに満たない道路を狭あい道路といいます。区内の道路総延長の約3割は狭あい道路（建築基準法第42条第2項道路）となっています。

区では、平成元年に「杉並区狭あい道路拡幅整備条例」を制定し、建て替え等の際に建物や塀が後退した用地を、約182km（全体の約27%）拡幅整備してきました。

狭あい道路拡幅整備の課題

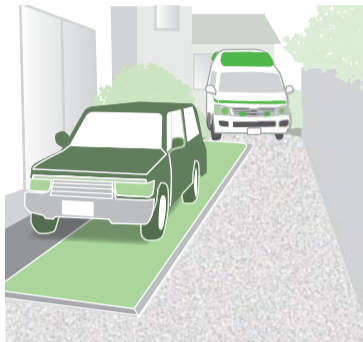
建築主等が建て替え時に建物や塀の後退した用地を自ら整備した箇所では、道路が広がっていない箇所があります。また、一部の箇所では、花壇や駐車場として利用され、緊急車両の通行等を妨げている箇所も見受けられます。

建築基準法では、こうした箇所を道路状に整備し、一般交通が利用できるようにすることは規定されていません。また、現在の杉並区狭あい道路拡幅整備条例も、拡幅指導等の強制力がありません。

近い将来、発生が予想される「首都直下地震」に備え、震災時に迅速な避難や救援活動などを行えるようにするため、後退した用地を道路状に拡幅整備し、「災害に強く安全・安心に暮らせるまち」とすることは喫緊の課題です。また、日常生活においても、一般車両の通行のほか、清掃車の収集作業、介護車の乗降などの利便性が向上します。

憲法第29条(財産権)との法的な課題

区が後退した用地を全て道路状に整備することを条例で規定することは、後退用地が私有財産であるため、憲法第29条(財産権)との法的な課題について慎重な議論が必要です。このため、まちづくりや法律の専門家等で構成する審議会を設置し、これまでに4回の審議会が開催されました。今後も審議を重ね、今年度内に答申をいただく予定です。



▲後退した用地(■の部分)が駐車場として利用され、緊急車両の通行を妨げている様子

審議会への諮問事項

- ①私有財産である土地を道路状に整備する場合において、憲法第29条(財産権)との関係について
- ②条例の実効性を確保するための手法について

杉並区狭あい道路拡幅整備条例に、次の項目を規定することについてご意見をお寄せください。

- 建築主等が建て替え時に後退した用地を自ら整備することを認めず、区が全て道路状に整備すること
 - 拡幅指導等の強制力
- いただいたご意見は、審議会の資料とするなど検討の参考資料として利用させていただきます。

ご意見をお寄せください

審議会の詳細は、区ホームページ(区政資料→会議録→杉並区狭あい道路拡幅整備に関する審議会)のほか、土木管理課狭あい道路係(区役所西棟4階)でご覧になれます(休業日を除く)。

ご意見は、ハガキ、封書、ファクス、Eメールまたは土木管理課狭あい道路係にある意見用紙に書いて、27年1月20日(必着)までに同係FAX3316-2470☎KYOAIDORO-T@city.suginami.lg.jpへ。

区民意見を募集します

マイナンバー制度～地方税に関する事務の「特定個人情報保護評価書(案)」について

区では、マイナンバー(社会保障・税番号)制度導入にあたり、地方税に関する事務の「特定個人情報保護評価書(案)」を作成しましたので「行政手続における特定の個人を識別するための番号の利用等に関する法律」(マイナンバー法)に基づき公表し、皆さんからのご意見を募集します。
——問い合わせは、意見の募集については課税課税務管理係へ。
マイナンバー制度については情報政策課社会保障・税番号制度調整担当へ。

「マイナンバー制度とは」

マイナンバー(社会保障・税番号)制度は行政を効率化し、国民の利便性を高め、公平・公正な社会を実現するための社会基盤です。平成27年10月から、国民一人一人に12桁のマイナンバーが通知されます。また、申請をした方を対象に28年1月から個人番号カードが交付され、社会保障・税などの行政手続きでマイナンバーの利用が可能となります。

●マイナンバーに関する詳しい情報は、内閣官房の社会保障・税番号制度 <http://www.cas.go.jp/jp/seisaku/bangoseido/> をご覧ください。

また、国のコールセンター＝☎0570-20-0178、外国語(英語)＝☎0570-20-0291(いずれも、午前9時30分～午後5時30分〈土・日曜日、祝日、12月27日(土)～27年1月4日(日)を除く〉)へお問い合わせください。

「特定個人情報保護評価とは」

「特定個人情報保護評価」とは、マイナンバーの利用にあたってプライバシーや個人情報へ及ぼす影響を事前に評価し、その保護の措置を講じるものです。

マイナンバー制度では、法律により国の行政機関や地方公共団体に特定個人情報保護評価の実施を義務付けています。

●特定個人情報保護評価に関する詳しい情報は、内閣府の特定個人情報保護評価 <http://www.cao.go.jp/bangoseido/ppc/> をご覧ください。

ご意見をお寄せください

評価書(案)の詳細は、区ホームページ(トップページ「区民等の意見提出手続き」)のほか、閲覧場所でご覧になれます(各閲覧場所の休業日を除く)。

①ハガキ、封書、ファクス、Eメールまたは閲覧場所にある意見用紙に書いて、27年1月26日(必着)までに課税課税務管理係FAX5307-0775☎kazei-k@city.suginami.lg.jpへ。

②ご意見には、住所・氏名(在勤の方は、勤務先の名称と所在地、在学の方は学校名と所在地、事業者は事業所の名称と所在地、代表者の氏名)を記入してください。

③区ホームページの電子掲示板に、ご意見を書き込むこともできます。

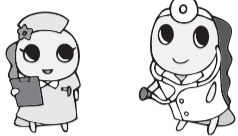
④いただいた主なご意見の概要とそれに対する区の方針などは、27年3月の「広報すぎなみ」などで公表する予定です。

【開設期間】12月27日(土)～27年1月26日(月)

【閲覧場所】課税課税務管理係(区役所東棟2階)、区政資料室(西棟2階)、区民事務所、図書館

◆26年度区民健康診査・がん検診などのお知らせ◆

問い合わせは、杉並保健所健康推進課(荻窪5-20-1 ☎3391-1015)へ。



受診期間の締め切りが迫っています。受診はお早めに。

★全ての健(検)診の受診期間の延長はできません。ご注意ください。



- 全ての健(検)診の対象年齢は、26年度(26年4月～27年3月)中に誕生日を迎えた満年齢です。
- 区ホームページで実施医療機関一覧がご覧になれます。
- 区民健康診査とがん検診の申し込み方法については、下記の〈新規申し込み方法〉をご覧ください。

今年度の区民健康診査・がん検診などの受診はお済みですか？

区民健康診査 健康の維持・増進には、適度な運動や健全な食生活とともに、健康状態をチェックすることが大切です。健康づくり、生活習慣の改善に区民健康診査をお役立てください。生活習慣病などで入院・加療中の場合は、受診する必要はありません。
★特定健診に該当する方には、特定健診の受診券に受診可能な各がん検診の受診券を同封しています。
★27年1月31日を過ぎると26年度の検診は受診することができませんので、お早めに受診してください。

健診区分	対象者	受診期間 (医療機関の休診日を除く)	最終締切(必着)	健診・検査内容・費用
成人等健診	30～39歳で職場などの健診を受ける機会がない区民の方	27年1月31日まで お早めに受診してください	27年1月19日(月)	★全員に実施(無料) ■問診 ■計測(身長・体重・腹囲) ■血圧測定 ■尿検査 ★医師が必要と認めた場合に実施 ■貧血検査 ■心電図 ■眼底検査(65歳未満の方は実施基準があります) ★希望する方に無料で実施 ■B型・C型肝炎ウイルス検査(過去に肝炎ウイルス検査を受けたことがない方) ★希望する方に有料で実施 ■胸部エックス線検査(300円)…30～64歳(65歳以上の方は無料) ■大腸がん検診(200円)…40歳以上 ■前立腺がん検査(500円)…50・55・60・65・70歳の男性
特定健診	40～74歳で杉並区国民健康保険に加入の区民の方		ハガキ等による区への申し込みは必要ありません	
後期高齢者健診	後期高齢者医療制度に加入の区民の方			

がん検診 がんの早期発見と早期治療のために、各種がん検診を実施しています。職場等で受診の機会がない方が対象です。がん検診は、異常の有無を判断するものです。自覚症状のある方は、診察をお勧めします。
★今年度から、受診券の様式・発送方法・発送時期などが変更となりましたので、ご注意ください。
★特定健診に該当する方には、特定健診の受診券に受診可能な各がん検診の受診券を同封しています。

検診名	対象者	受診期間 (医療機関の休診日を除く)	発送日	最終締切(必着)	検診・検査内容	費用
胃がん検診	35歳以上の区民の方	杉並保健所3階実施分 27年3月14日までの 木・金・土曜日 指定医療機関実施分 27年1月31日まで	★新規に申し込む方 毎週月曜日締め切り、 木曜日に発送します	杉並保健所3階実施分 27年2月9日(月) 指定医療機関実施分 27年1月19日(月)	胃部エックス線検査	500円
肺がん検診	35歳以上の区民の方	27年1月31日まで		27年1月19日(月)	胸部エックス線検査 喀痰細胞診検査(肺がんのリスクが高いと医師が判断した方のみ実施)	
子宮頸がん検診	20歳以上の区民の女性	25年度に受診していない方 27年2月28日まで		27年2月9日(月)	視診・内診 頸部細胞診検査	
乳がん検診	40歳以上の区民の女性			27年2月9日(月)	視診・触診・マンモグラフィ検査	
大腸がん検診	40歳以上の区民の方	区民健康診査の対象ではない方(お勤め先の健康保険加入など) 27年1月31日まで	検査を希望される方は、受診期間内に杉並区内の実施医療機関へ直接お申し込みください。ハガキ等による区への申し込みは必要ありません。また、受診券も必要ありません。※受診時に健康保険証を持参してください。		便潜血検査(2日法)	200円
前立腺がん検査	50・55・60・65・70歳の区民の男性				採血によるPSA検査	500円

成人歯科健康診査・眼科検診 成人歯科健康診査は歯周疾患の早期発見・治療、口腔の健康保持・改善のために、眼科検診は緑内障と加齢黄斑変性の早期発見・治療を目的に、実施しています。対象者の方には受診券を郵送しています。

健(検)診名	対象者	受診期間 (医療機関の休診日を除く)	検査内容など	費用
成人歯科健診	20・25・30・35・40・45・50・60・70歳	12月28日まで	問診、口腔内診査、健診結果判定に基づく指導(1回)	無料
眼科検診	40・45・50・55・60歳	27年1月31日まで	問診、眼圧測定・眼底検査、細隙灯顕微鏡検査	300円

◆新規申し込み方法(成人等健診 / がん検診)

●ハガキ

【申込先】杉並保健所健康推進課(〒167-0051荻窪5-20-1)
【記載事項】(1)住所(2)氏名(フリガナ)(3)生年月日(4)年齢(5)性別(6)電話番号(7)希望健(検)診名
ハガキは1人1枚。がん検診はまとめて1枚で申し込みます(申し込みが必要ない健(検)診があります)。

●インターネット(電子申請)

区ホームページ「インターネットによる申込など→電子申請(がん検診・介護保険関連ほか)」からアクセスできます



右QRコードからもアクセスできます(一部対応していない機種があります)。

【利用方法の問い合わせ】電子申請・届出サービスコールセンター ☎0570-00-5353 (平日午前8時30分～午後5時15分)

●窓口(杉並保健所健康推進課)

※各健(検)診の費用は、受診する窓口でお支払いください。なお、生活保護および中国残留邦人等の生活支援給付受給者は費用が免除されます。該当の方で受診券に「免除」の表示がない場合は、受診前に杉並保健所健康推進課、各保健センター、各福祉事務所等で免除の申請をしてください。



毎月21日号は、「すぎなみ学倶楽部」から
ちょっといい話をお届けします。

大みそかに杉並区内で 除夜の鐘をつける寺



すぎなみ学倶楽部HPへ

新しい年を迎える準備をしながら、行く年を振り返って懐かしむ、年の瀬は慌ただしくも切ないものです。皆さんは年越しをどこで迎えますか？

世界中にはさまざまな年越しの風習がありますね。日本では、年越しを荘厳な鐘の音で迎えるという、厳かな風物詩があります。

普段は夜間に門を閉ざす寺も、大みそかだけは開放し、参詣者が鐘をつくことができる寺もあります。区内の代表的な寺は、京王井の頭線永福町駅下車徒歩5分の「龍光寺」、JR荻窪駅南口下車徒歩15分の「中道寺」。共になるべく多くの希望者に鐘をついてもらいたいと108回にこだわらないそうです。

JR荻窪駅西口北側下車徒歩3分の「光明院」では、大みそかの午後10時から受け付け開始、ご祈願料1000円で番号札(108枚まで)とおみやげ袋を配布します。

東京メトロ丸の内線東高円寺駅下車徒歩15分の「妙法寺」。区外からも参詣者が多く、恒例の長い行列ができますが、除夜の鐘は午前2時ごろに打ち止めになるので早めに出掛けた方がよさそうです。

すぎなみ学倶楽部では、お寺で行われる催しの参加方法の詳細を紹介しています。お寺によって異なるので、ぜひご覧ください。
毎年どこからか聞こえる鐘の音を、今年自分の手で響かせてみてはいかがでしょうか？ よいお年を！ (り)



ウェブサイトもあるよ！

すぎなみ学倶楽部ホームページ▷文化・雑学▷寺社
圃産業振興センター観光係 ☎5347-9184

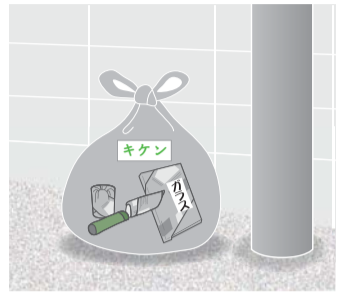
危険!! ガラスや刃物は紙や布に 包んでお出してください!

ごみ収集の際、むきだしで出されたガラス破片により清掃職員が手にけがを負うという事故が、年に数件発生しています。

割れたピンなどのガラス類や包丁などの刃物類をごみとして出す場合は、厚手の紙や布などに包んで「キケン」と明記し、中身の見える袋に入れてお出してください。

事故防止のため、皆さんのご理解とご協力をよろしくお願いいたします。

圃杉並清掃事務所 ☎3392-7281
同事務所方南支所 ☎3323-4571



訂正とおわび

12月1日付け広報1面「家庭からでる大きな家電製品・家具等の出し方」において、洗濯機の取り扱いの記載漏れがありました。

洗濯機の収集は、製品を購入・買い替えをする販売店、家電リサイクル受付センター ☎5296-7200へお申し込みください。

年始の1月3日(土)に 3つの体育施設を開場します

圃区内在住の方 圃無料(圃)申し込みの記載がないものは当日、直接会場へ圃各施設(圃)動きやすい服装で、体育館の種目に参加する場合は室内用の運動靴を持参

イベント名・時間・講師・定員
●下高井戸運動場 (下高井戸 3-26-1 ☎5374-6191)
●親子でキャッチボール 圃午前10時~正午(圃)パオパオスポーツ(圃)お子さんとその保護者
●凧あげ 圃午前10時~午後1時
●親子でフリスビー~アルティメット 圃午後1時30分~3時(圃)Tiamo(圃)4~12歳のお子さんとその保護者(圃)20組(圃)申込順(圃)圃電話で、同運動場へ
●個人フットサル 圃午後2時~4時(圃)圃杉並アヤックス・井口真
●高円寺体育館 (高円寺南 2-36-31 ☎3312-0313)
●卓球無料開放 圃午前10時~午後1時
●バドミントン無料開放 圃午後1時~4時
●荻窪体育館 (荻窪 3-47-2 ☎3220-3381)
●ファミリーで遊ぼう~卓球・バドミントン無料開放 圃午前10時~正午
●お正月太り解消プログラム~HOOPBOONで目指せスリムボディ!!~フラフープ 圃午後1時~2時(圃)圃めめ(圃)30名(圃)先着順
●キンボール体験会~小学生・一般の部 圃午後2時~4時(圃)圃杉並キンボール連盟(圃)50名(圃)先着順
●ユニカール無料開放~障害のある方も一緒に 圃午前10時~午後0時30分(圃)圃石井功樹(圃)30名(圃)先着順
●ソーシャルダンス講習会 圃午後1時~3時(圃)圃国定利光(圃)30名(圃)圃先着順(圃)圃ソーシャルダンス無料開放(圃)圃午後3時~4時
●小倉百人一首大会①初級者の源平合戦②体験会~着物姿の模範演技あり 圃午前10時~午後1時(圃)圃杉並かるた会(圃)圃小学生以上の方(圃)圃①50名②30名(圃)圃いずれも先着順
●合気道体験会 圃午後1時30分~3時30分(圃)圃杉並合気会(圃)圃30名(圃)圃先着順

角川庭園でお正月を 過ごしませんか?

角川庭園は、27年1月2日(金)から開園します。角川庭園で、楽しいお正月のひとときをお過ごしください。 — 問い合わせは、角川庭園 ☎6795-6855へ。

【場所】角川庭園 (荻窪 3-14-22)

【参加費】無料

【申し込み】当日、直接会場へ (定員はいずれも先着順)

◇新春書き初め大会=圃1月2日(金)午前10時・10時30分・11時・11時30分・正午(各回30分。午前9時30分から受け付け) (圃)圃佐藤皎星(圃)各回3名

◇新春茶会=圃1月2日(金)午前10時30分・11時・11時30分・正午・午後0時30分(各回30分。午前10時から受け付け) (圃)圃ごとう夏雪(圃)各回5名

◇大判かるた大会=圃1月2日(金)午後1時30分・2時(午後1時から受け付け) (圃)圃各回6名

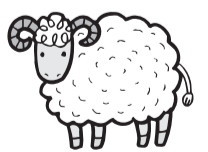
◇俳画・詩歌展示(角川庭園講座卒業生グループ・青柿会)=圃1月2日(金)~31日(土)午前9時~午後5時(水曜日を除く)

27年1月2日(金)

お正月は銭湯の「朝湯」に行こう

新しい一年の初め、
銭湯の「朝湯」はいかがですか?

27年1月2日(金)に区内銭湯で「朝湯」を実施します。各銭湯では、先着100名に「末の干支せっけん」をプレゼントします。銭湯の広いお風呂の「朝湯」でゆったり、心身の「リラックス」など体いいことをしてみませんか。



「朝湯」の営業時間は、各銭湯で異なりますので、お近くの銭湯へお問い合わせください。

圃460円。小学生180円。幼児80円(圃)圃当日、直接各銭湯へ圃各銭湯(圃)圃午後1時以降

区からののお知らせ SUGINAMI INFORMATION 施設情報

環境活動推進センターが高井戸に開館しました

環境活動推進センターでは、環境や省エネ、リサイクルに関する総合的な拠点として、講座・講習会の開催や、環境団体の交流・活動の場の提供などを行っています。

【所在地】環境活動推進センター(高井戸東3-7-4)
【開館時間】午前9時～午後5時
【休館日】12月29日(月)～27年1月3日(土)。環境活動推進センター内のリサイクルひろば高井戸は水曜日、12月29日(月)～27年1月3日(土)が休館同センター ☎5336-7352

杉並公会堂休館等

【因】27年1月7日(水)午後5時

26年分確定申告について

杉並・荻窪税務署では、26年分の確定申告書作成会場を27年2月5日(木)に開設します。2月4日(水)以前は、申告書作成会場を設けていませんので、ご注意ください。確定申告に関する詳細は、1月に「広報すぎなみ」でお知らせする予定です。

杉並税務署 ☎3313-1131
荻窪税務署 ☎3392-1111

開館(施設予約・チケット販売なし)
▽12日(祝)休業
▽13日(火)休館(施設予約・チケット販売なし)
【杉並公会堂】 ☎3220-0401
【詳細】は杉並公会堂ホームページ参照

高円寺図書館臨時休館

高円寺図書館(高円寺南2-36-25)は、特別整理(蔵書点検)を行うため、27年1月19日(月)～22日(木)の間、臨時休館します。なお、臨時休館中は、高円寺図書館の本なども通常どおり予約を受け付けていますが、貸し出しまでに時間がかかる場合があります。

【高円寺図書館】 ☎3316-2421

民営化宿泊施設

「コニファーいわびつ」の休館
「コニファーいわびつ」は、27年1月28日(水)～2月17日(火)の間、施設改修工事のため休館します。

区民生活部管理課

募集します

地域運営学校の学校運営協議会委員

地域運営学校(コミュニティ・スクール)は、地域住民や保護者などで組織する学校運営協議会を通じて、学校運営に参画し、地域に開かれ信頼される学校づくりの実現を目指す仕組みです。

【因】27年4月から学校運営協議会委員として協議会に出席(月1回程度)など
▽募集校・人数
【杉並第一小学校(阿佐谷北1-5-27)】1名、杉並第二小学校(成田西3-4-1)】4名、桃井第四小学校(善福寺3

3-5)】2名、荻窪小学校(宮前2-13-18)】2名、高井戸小学校(高井戸西2-2-1)】1名、和田小学校(和田2-30-21)】4名、三谷小学校(上井草3-14-12)】3名、杉森中学校(阿佐谷北5-45-24)】2名、井草中学校(上井草3-20-11)】1名、和田中学校(和田2-21-8)】1名
▽資格
【募集校の通学区域または隣接する通学区域に在住・在勤・在学中で、27年4月1日現在20歳以上の方】
▽報酬
【4000円(協議会への出席1回につき)】
【申込書(学校支援課(区役所東棟6階)、募集校で配布。区ホームページからも取り出せます)と作文(今後の学校と地域のかかわり方)(800字程度)を、27年1月20日(必着)までに同課へ郵送または持参
【学校支援課(書類審査の合格者には、2月上旬までに面接を実施)】
【応募書類は返却しません】

家庭福祉員の補助者

【勤務場所】高円寺南3丁目
▽資格
【保育士の資格を有する方】
▽募集人数
【1名】
【電話番号】378-1207
【他勤務条件】等の詳細は、お問い合わせください

採用情報

社会教育担当嘱託員

【社会教育センターの業務全般(接客・電話対応、パソコン操作あり)】
▽勤務期間
【27年4月1日～28年3月31日(5回まで更新可)】
ただし、65歳に達した年度末で退職
▽勤務日時
【月16日勤務。午前8時30分～午

後5時15分(夜間講座の開催日は午後0時15分～9時)。土・日曜日、祝日の勤務あり
▽勤務場所
【社会教育センター】
▽資格
【次のいずれかに該当する方】
【大学で社会教育に関する科目の単位を修得】
【社会教育主事講習の修了証書を有する、または教育職員の普通免許状を有し、3年以上従事有】
【文部科学大臣の指定する社会教育に関する職業または事業に3年以上従事有】
▽募集人数
【若干名】
▽報酬
【月額17万4000円(26年度実績)】
▽その他
【有給休暇あり。交通費支給(上限あり)。社会保険加入】
【申込書(社会教育センターで配布。区ホームページからも取り出せます)と作文(生涯学習・社会教育の現代的な役割について)(1000～1200字程度)を、27年1月15日午後5時(必着)までに社会教育センター(〒166-0011梅里1-22-32セシオン杉並内)へ郵送または持参
【同センター】 ☎3317-6621
【他書類選考合格者に面接を実施(2月4日(水)予定)】
【応募書類は返却しません】

区立子供園パートタイマー・アルバイト

Table with columns: 職種, 勤務時間, 勤務日(祝日を除く), 採用人数, 時給. Includes sections for Part-time and Part-time/Ally.

区立保育園等パートタイマー

Table with columns: 職種, 勤務時間, 勤務日, 採用人数, 時給. Lists various roles like childcare assistant, kitchen assistant, etc.

区立保育園等パートタイマー

【職種・勤務日時・採用人数・時給】右表のとおり
▽勤務期間
【27年4月1日～28年3月31日(5回まで更新可)】
▽勤務場所
【区立保育園、区保育室、区立子供園のいずれか】
▽資格
【高卒卒業(程度)以上の方。保育補助は保育士資格がなくても応募可(有資格者優先)】
▽その他
【有給休暇あり。社会保険加入(週30時間以上勤務の場合)。雇用保険加入(週20時間以上勤務の場合)。交通費支給(上限あり)】
【履歴書を、27年2月6日午後5時(必着)までに保育課管理係(区役所東棟3階)へ郵送または持参
【同係履歴書記入要領】
【希望職種(順位をつ

年金

源泉徴収票が送付されます

厚生年金・国民年金の「老齢年金」など、老齢(退職)を支給事由とする公的年金は、税法上「雑所得」として所得税の課税対象となります。

このうち、「老齢年金」の額が108万円以上(65歳以上の方は158万円以上)の方は、所得税を源泉徴収することになっています。

そのため、26年中に老齢年金を受け取っている方には、27年1月中旬に日本年金機構から源泉徴収票を送付します。

年金以外に収入があり確定申告するときや、所得税の還付を受けるときに源泉徴収票を添付して提出してください。

なお「障害年金」や「遺族年金」は非課税ですので源泉徴収票の送付はありません。

☎ねんきんダイヤル ☎0570-051165(0550から始まる電話からは ☎03-6700-1165)または杉並年金事務所 ☎3312-1511

その他

年始の専門相談の予約受付日を変更します

27年1月5日(月)〜9日(金)の専門相談(法律、家事、税務相談)の予約は、2週間前の同一曜日から受け付けます。ただし、1月6日の法律・家事相談は26年12月24日(水)から受け付けます。

☎区政相談課

「はかり」の定期検査

商店での取り引きや、学校・診療所などでの証明に使用する

「はかり」は、2年に一度の検査を受けなければなりません。全ての「はかり」について、東京都計量検定所職員が検査対象のお店などへ伺い検査を実施します。

検査対象者にはハガキで事前通知します。通知のなかった方、新たに「はかり」を使用するようになった方は「はかり」を使用しなくなった方はお問い合わせください。

☎検査日程 27年1月14日(水)〜3月20日(金)土・日曜日、祝日を除く(☎区内全域☎東京都計量検定所 ☎5617-6638)

土曜日の電子証明書、住民基本台帳カードの臨時受け付け

27年1月10日(土)〜3月14日(土)の土曜日も電子証明書と住民基本台帳カードの臨時受け付けをします。

なお、1月10日(土)・24日(土)、2月14日(土)・28日(土)、3月14日(土)は区役所の他の部署は閉庁しています。

☎受付窓口 Ⅱ区民課区民係(区役所東棟1階)▽受付時間 Ⅱ午前9時〜午後4時30分(☎電話で、区民課区民係 ☎5307-0627へ☎第2・4土曜日は区役所駐車場は利用できません)

書類と手続き・社会保険・行政に関する相談会

①相続、金銭問題などの法的書類の作成手続きを行政書士が
②年金・社会保険の相談を社会保険労務士が③国の仕事に対する要望・苦情を行政相談委員がお受けします。

☎27年1月9日(金)午後1時〜4時(☎区役所1階ロビー(行政

相談は区政相談課(東棟1階)☎無料☎当日、直接会場へ☎東京都行政書士会杉並支部 ☎0120-567-537、東京都社会保険労務士会中野杉並支部 ☎5341-3080または区政相談課(関係資料がある場合は持参)

節電・省エネなんでも相談窓口

知識豊富な相談員がお答えします。

☎27年1月16日(金)午前10時〜午後4時(☎区役所1階ロビー)☎無料☎当日、直接会場へ☎環境課地域エネルギー対策担当

27年1月の土曜法律相談

毎月第3土曜日に弁護士による法律相談を実施しています。

☎1月17日(土)午後1時〜4時(☎相談室(区役所西棟2階)☎内土地・建物・相続・その他法律上のこと☎12名(申込順。1人30分)☎無料☎1月13日〜16日の午前8時30分〜午後5時に、専門相談予約専用電話 ☎5307-0617または区政相談課☎窓口に予約☎区政相談課☎法律相談は、月々金曜日の午後5時実施(事前予約制)

住まいの修繕・増改築無料相談

高齢者や障害者のためのバリアフリー工事、自宅のリフォーム・増改築など、住宅の修繕や増改築についての相談に、経験豊かな区内建設業者が応じます。

☎毎週月・金曜日、午後1時〜4時(☎祝日、12月27日(土)〜27年1月8日(木)を除く)☎区役所1階ロビー☎当日、直接会場へ☎住宅課

区技能功労者表彰

12月17日(水)、26年度杉並区技能功労者表彰式を行い、60歳以上の方で優れた技能を持ち、永年にわたり後進の模範となっている方々23名を表彰しました(左表のとおり)。

お問い合わせは、産業振興センター中小企業支援係 ☎5347-9182へ。

職 種	氏 名	事業所住所
自転車修理職	鈴木 啓祐	方南2丁目
表具・経師職	高野 治良	和泉3丁目
クリーニング師	高山 政敏	本天沼2丁目
大工職	田村 謙二	成田西3丁目
食肉処理・販売業	田村 伸夫	堀ノ内3丁目
自動車整備職	飛渡 信雄	荻窪4丁目
鳶職	内藤 弘一	高井戸東3丁目
大工職	蓮沼 義雄	高井戸東1丁目
調理師	葉山 常司	久我山3丁目
大工職	星野谷 直之	荻窪4丁目
クリーニング師	松井 一秀	松ノ木3丁目
自転車修理職	安田 力雄	和泉2丁目

〈26年度杉並区技能功労者表彰〉 (敬称略)

職 種	氏 名	事業所住所
大工職	浅賀 敏夫	松ノ木3丁目
美容師	芦田 愛子	浜田山2丁目
畳職	東 豊嗣	阿佐谷南3丁目
畳職	宇田川 謹嗣	荻窪5丁目
食肉処理・販売業	梅澤 俊三	和泉1丁目
製菓職	熊木 広三	西荻南3丁目
洋服仕立職	齋藤 勉	久我山5丁目
鍼・灸・アンマ・マッサージ・指圧師	相良 政孝	高円寺南2丁目
電気工事職	佐々木 止	上井草4丁目
理容師	島田 靖子	成田東4丁目
クリーニング師	四元 三秋	堀ノ内2丁目

27年度

登録制自転車置場の利用申請を受け付けます

●京王井の頭線西永福駅

登録制自転車置場の新規(27年4月から新たに入学・就職予定の方も含む)・継続利用登録を希望する方は申請してください。

お問い合わせは、交通対策課自転車対策係へ。

募集する駅

京王井の頭線西永福駅

受付期間

27年1月5日(月)午後〜31日(土)

利用期間

27年4月1日〜28年3月31日

対象

次の全ての条件を満たす方
①区内か隣接する区・市に住所または通勤・通学先などがある
②通勤・通学などのため、駅までの往復に自転車を利用する
③自宅や通勤・通学先などが駅からおおむね500mを超えていない。ただし、自宅から駅までの通勤途中に保育園へ送迎している方は、距離制限を緩和します。詳細は、申請書をご覧ください。

※通勤・通学のほか、学習塾・カルチャースクール・幼稚園の送迎・通院・介護で週3日以上自転車を利用する方も前記①〜③の条件を満たせば、

◆駐車場所
申し込みの際には、駐車場所(ブロック)を確認の上、希望順位を記入してください。

◆申込方法
申請書(交通対策課自転車対策係(区役所西棟5階)や西永福駅の駅広報スタンドで1月5日午後から配布)に必要書類(左表参照)の写しを添えて、1月31日(消印有効)までに自転車対策係へ郵送または持参(1月30日午後5時まで)。申し込み多数の場合は、2月6日(金)に公開抽選を行います。抽選会場などはお問い合わせください。

※申請できるのは、1人につき1台です。重複して利用申請があった場合は承認を取り消します。

対 象	必要書類 (写しでも可)	登録料
全 員	通勤・通学先などが確認できるもの(定期券・社員証・在勤証明書・学生証など) ※27年4月から新たに入学・就職予定の場合は、入学許可証・内定通知書など。	4000円
登録手数料の減額・免除を申請する方は、上記のほかに次の書類が必要になります。		上記のほかに
27年4月1日現在、小中学生または65歳以上の方	生年月日の確認ができるもの(保険証・免許証・住民票など)	2000円(減額後の金額)
身体障害者手帳などをお持ちの方	身体障害者手帳、精神障害者保健福祉手帳、愛の手帳、難病指定医療券、原爆被爆者健康手帳(左記免除対象者の介助者) 生活保護受給者証明書、中国残留邦人等への支援給付制度の受給者(本人確認証)	免除

就労相談受付中

就労支援センター

阿佐谷南3-2-19産業商工会館2階
開館時間=午前9時~午後5時(土・日曜日、祝日を除く)

若者就労支援コーナー

仕事の経験がない方、アルバイトからの転職希望の方など相談者の状況に応じた就労準備相談をキャリア・カウンセラーが行います。

時・内 午前10時~午後4時終了(予約制)。水曜日のみ午前10時~午後8時終了(午後6時~8時の相談予約は、前日正午まで)▷①就労準備相談=月~金曜日②臨床心理士による心しごとの相談=第2・4月曜日無料申込・内電話で、若者就労支援コーナー☎

3398-1136へ

【ハローワークコーナー】

職業相談と職業紹介を行います。無料申込開館時間内に、直接就労支援センターへ同センターハローワーク専用☎

3398-8619

就労支援センター ジョブトレーニング室

桃井4-3-2 勤労福祉会館2階
開館時間=午前9時~午後5時(土・日曜日、祝日を除く)

生活習慣改善に向けた社会適応力訓練や区内企業等での就労準備訓練を実施しています。44歳以下の方無料申込・内電話で、ジョブトレーニング室☎5311-3200へ

シニアの就労・創業・地域活動の個別相談

時27年1月10日(土)午前9時~午後5時(1人45分)場ゆうゆう高円寺南館(高円寺南4-44-11)師キャリアカウンセラー・中村康雄ほか区区内在住・在勤でおおむね55歳以上の方無料申込・内電話で、ゆうゆう高円寺南館☎5378-8179へ求人募集についてもご相談ください

区内在住・在勤・在学の方向け就労相談

時毎週月曜日(祝日を除く)午前10時と11時から1人50分場西荻図書館師キャリアカウンセラー・藤井毅弘ほか無料申込・内電話または直接、前日までに西荻図書館(西荻北2-33-9☎3301-1670)へ手書きの履歴書持参

※以下、具体的な仕事のあっせんは行いません。

シルバー人材センター高井戸分室~個別就労相談

時27年1月13日(火)・20日(火)・27日(火)午後1時~4時場高井戸地域区民センター(高井戸東3-7-5)区内在住の60歳以上で臨時的・短期的な仕事を希望の方に、センターでの働き方(仕事と入会)を案内します無料申込当日、直接会場へ同杉並区シルバー人材センター☎3317-2217

障害者のための就労相談

時月~金曜日(祝日を除く)午前9時~午後5時場ワークサポート杉並(高井戸東4-10-26)区内在住で障害のある方(障害の種類は問いません)とその家族無料申込・内電話で、ワークサポート杉並(杉並区障害者雇用支援事業団)☎5346-3250へ

なみじゃない、杉並!

中央線あるあるPROJECT

杉並アニメ人材育成セミナー 参加者を募集します

時27年2月7日(土)・8日(日)午前10時30分(各90分程度)場阿佐谷地域区民センター(阿佐谷南1-47-17)内・師「キラキラができるまで」(TRIGGER・舛本和也)、「新海誠監督作品におけるデジタル背景美術セミナー」(コミックス・ウェブ・フィルム渡邊丞、竹内良貴)、「デジタル作画講習」(旭プロダクション・橋本航平、鈴木理人、濱雄紀)、「奥田誠治の絵コンテ講座」ほか同アニメ制作に携わっている方、アニメ業界への就職を考えている方各30名程度(申込順)無料申込1月30日までに、同セミナーhttp://suginami-semi.resv.jp/から申し込み中央線あるあるプロジェクト実行委員会事務局(産業振興センター観光係)☎5347-9184



©TRIGGER・中島かずき / キラキラ製作委員会



QRコードからも申し込みます

杉並区就労支援センター

すきJOBだより

「若者就労支援Week」のご紹介

若者就労支援コーナーでは、34歳以下の方を対象に、各種プログラムに連続して取り組む「若者就労支援Week」がスタートしました。社会で必要となる実践的な知識・スキル、考え抜く力を、さまざまなワークやディスカッション、講義を通じて学び、働くことへのモチベーションや自信を持って就職活動に取り組むための1週間のコースです。個別の就労準備相談で相談員と一緒に課題や目的を見つけ出した上でこのWeekに臨み、その成果をもとに、相談員と共に就職活動を進めていきます。

27年1月はスタートコース、2月はジョブスクール、3月はアクセルコースと、月を追うごとに「働く自分」を身近に実感することができる内容になっていることも特徴です。詳細は下記までお問い合わせください。

同杉並区就労支援センター(阿佐谷南3-2-19産業商工会館2階☎3398-1136)

27年 ①休日パパママ学級 2月 ②休日母親学級

時①パパママ学級=2月7日(土)午前・午後、15日(日)午後、22日(日)午後②母親学級=2月22日(日)午前/各半日コース※午前=9時30分~午後0時30分、午後=1時30分~4時30分場杉並保健所3階(荻窪5-20-1)内・内①もく浴実習、パパの妊婦体験、お産に向けた話など(各回24組)②妊娠中の過ごし方、お産の話、育児について、地域の子育て情報など(40名)師助産師ほか区区内在住の初産の方で①は開催日現在妊娠24週以上37週未満のカップル、②は平日の母親学級に参加が困難な方無料申込①結果は1月24日ごろに通知②応募者多数の場合は出産予定日などで調整

【①・②それぞれ往復ハガキで申し込み】

往復ハガキに①は2人、②は妊婦のみの氏名(フリガナ)・住所・電話番号・Eメールアドレス・出産予定日・希望日と午前または午後(①は第3希望まで)を書いて、1月15日(必着)までに①は誕生学協会杉並区休日パパママ学級担当、②は同協会休日母親学級担当(〒151-0066渋谷区西原3-17-15Sパティオ)へ【問い合わせ】同担当☎5738-5761

※保健センターでは平日にパパママ学級と母親学級を開催しています。下表「27年1月の各種健康相談」をご覧ください。

毎日が忙しい働き盛りのみなさんへ

「睡眠の科学」

忙しくて寝る時間を減らしていませんか? 眠りについて不安がありませんか?

睡眠の専門研究者が、眠りと健康についての知識・情報をお話します。



時27年1月24日(土)午前10時~正午場杉並保健所地下講堂(荻窪5-20-1)内睡眠の重要性、睡眠不足の危険性、勤労者世代の疲労回復、睡眠による生活習慣病予防ほか師国立精神・神経医療研究センター 北村真吾区区内在住・在勤で65歳以下の方70名(申込順)無料申込・内12月22日から電話で、高円寺保健センター健康づくり担当☎3311-0116へ主催=杉並健康づくりリーダーの会▷共催=杉並保健所、産業振興センター

27年1月の各種健康相談 申し込みは、各保健センターへ。

Table with 9 columns: 保健センター名, 子育て相談・交流...直接会場へ, 母親学級...直接会場へ(母子健康手帳持参), 平日パパ・ママ学級(予約制), 離乳食講習会...直接会場へ, 乳幼児歯科相談(予約制), 栄養・食生活相談(予約制), ものわすれ相談(予約制), 心の健康相談(予約制). Rows include 荻窪, 高井戸, 高円寺, 上井草, 和泉.

※1. 杉並区に転入し、妊婦・乳幼児健診受診票、予防接種受診票が必要な方は、各保健センターまたは子育て支援課母子保健係(区役所東棟3階)へ。2. ベビーカー等の盗難が発生しています。会場は狭いためベビーカーで回ることができません。チェーン錠をつけるなど各自でご注意ください。

歯の健康相談

10日(土)午後2時~4時30分 問い合わせは、杉並区歯科医師会(阿佐谷南3-134-13☎3393-0391)へ

「みどりの活動賞」 区民投票

「みどりの活動賞」に応募のあった団体の活動状況をパネル展示します。「みどりの活動賞」にふさわしいと思う団体に投票してください。投票していただいた方には、花の種を差し上げます。
※「みどりの活動賞」とは、杉並区内でみどりに関するボランティア活動(保全・緑化・普及啓発等)をしている団体(ボランティア団体・市民活動団体・NPO法人等)で活動期間が5年以上のものを対象にした賞で、応募団体のなかから区民投票、審査会を経て選考し表彰します。
時27年1月13日(火)午前9時30分～午後4時30分 区役所1階ロビー(申込当日、直接会場へ) 区民投票
みどり公園課みどりの計画係



平成26年度 杉並区NPO活動資金助成事業

杉並区NPO支援基金から助成を受けた事業を開催します。

**和泉減災・防災を目指せ！
ご近所力の底上げ大作戦!!～今できること、
すべきことをみんなで語り合う～**

2月1日にセシオン杉並を拠点に行われた防災イベント「減災・ふれあいウォークラリー」のDVD上映や、中学生～大学生を交えてのワークショップを行います。
時27年1月24日(土)午後2時30分～4時30分 専修大学附属高等学校(和泉4-4-1) 師 減災・ふれあいウォークラリー実行委員長 瀧澤 征宏 対 近隣に在住の方 定30名(先着順) 費 無料
申込当日、直接会場へ 区民投票
岩崎 ☎090-5583-3297

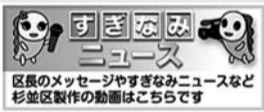
**RAW SKOOL THURSDAYS
ブレイクダンス特別講師
ワークショップイベント**

阿佐谷児童館で月2回開催している小中高生向けの無料ストリートダンス教室「RAW SKOOL THURSDAYS」が、アメリカから特別講師を迎えてワークショップおよび交流イベントを行います。
時27年1月18日(日)午後6時～9時 堀田山山会館(浜田山1-36-3) 師 Skill Methodz(アメリカ)・Venum 対 小学生以上の方(区内在学の方優先) 定30名(申込順) 費1000円。高校生以下無料(申込Eメール(11面記入例参照)で、NPO法人Street Culture Rights 区民投票
ry@rawskool.comへ 区民投票 ☎6915-0350

「すぎなみニュース」はこちら! 今年1年の区の取り組みを 振り返ります

すぎなみニュースでは区内でのさまざまな出来事や区の取り組みを毎週動画で配信しています。
●視聴方法=区ホームページの動画コーナーからご覧いただけます(下図)。また、ケーブルテレビJ:COM東京(デジタル11チャンネル)でも、午前9時、正午、午後8時の1日3回(各15分)放送しています。
●配信開始日 12月21日(日)
平成26年の区の取り組み ほか
※内容は変更する場合があります。

▶区ホームページの
トップページにあ
るバナー(右図)
をクリック!!



区民投票課

区内の空間放射線量等測定結果

区は、下記のとおり区内の空間放射線量等の測定を実施しました。測定結果は、区ホームページでもご覧になれます。
—問い合わせは、各担当課へ。放射線量測定に関する一般的なことについては環境課放射能対策担当 ☎3312-2111(区代表)、放射線量測定の方法については杉並保健所生活衛生課 ☎3391-1991へ。

◆区立小中学校・保育園等の給食食材 区学務課、保育課

12月16日現在、区立小中養護学校、保育園の給食食材、計1915検体を測定した結果、健康に影響を与えるものではありませんでした。

◆区内3カ所(定点測定)

区環境課放射能対策担当

測定場所	測定日(12月)	測定高さ1m
杉並区役所青梅街道側(阿佐谷南1-15-1)	9日	0.07
	16日	0.07
杉並保健所前駐車場西側(荻窪5-20-1)	9日	0.07
	16日	0.06
衛生試験所玄関前駐車場(高井戸東3-20-3)	9日	0.07
	16日	0.07

◆区立保育園・小中学校等(定点測定)

(測定日12月16日)

区環境課放射能対策担当

測定場所	測定高さ	
	地上1cm	地上1m
桃井第五小学校校庭(芝生)(下井草4-22-4)	0.06	0.05
久我山小学校校庭(久我山5-18-7)	0.05	0.04
松ノ木中学校校庭(松ノ木1-4-1)	0.06	0.04
高円寺東保育園園庭(高円寺南1-28-4)	0.06	0.05
妙正寺公園砂場(清水3-21-21)	0.05	0.05
塚山公園砂場(下高井戸5-23-12)	0.05	0.05
荻窪南保育園砂場(荻窪1-1-6)	0.07	0.06
松ノ木保育園砂場(松ノ木2-33-6)	0.06	0.06

定点測定値の単位はマイクロ・シーベルト/h。測定機器は、シンチレーションサーベイメーター TCS-172Bです。

杉並区シルバー 人材センター パソコン教室

時・場・内・費右表のとおり(学年年齢制限なし。全回参加できる方(コース名「デジカメ入門」「写真活用」「写真加工」はデジタルカメラ、USBケーブル、SDカード等のメモリーを持参できる方。8(エイト)講座は、Windows 8のノートパソコンを持参できる方) 定1～5名(申込順) 申込ハガキまたはファクス(11面記入例参照)に同一太枠内のコース名と教室番号(第3希望まで)・昼間の連絡先も書いて、2月講座は27年1月15日、3月講座は2月16日(いずれも消印有効)までに杉並区シルバー人材センター清水分室(〒167-0033清水3-22-4-2階FAX3394-5004)へ 区民投票 ☎3394-2253 自宅パソコンでの個人指導や各種設定の出張サービスを1時間2040円で受け付けています

各教室の所在地と時間区分

- 清水教室**(清水3-22-4-2階)
阿佐谷教室(阿佐谷南1-14-2みなみ阿佐ヶ谷ビル7階)
●午前=午前10時～正午
●午後=午後1時～3時
●夜間=午後6時30分～8時30分
- 荻窪教室**(荻窪2-29-3-2階)
●午前=午前9時30分～11時30分
●午後=午後1時30分～3時30分

開催日程

2月講座=27年2月3日(火)～3月2日(月)
(2月11日(祝)を除く)
3月講座=3月3日(火)～30日(月)

種別	コース名・内容	費用	2月講座		教室番号	3月講座		教室番号
			清水	阿佐谷/荻窪		清水	阿佐谷/荻窪	
初歩	入門1(電源の入れ方から)	各9170円(各計4回)	清水	(月)午前 21 (木)午後 28	21	清水	(月)午後 32 (金)午前 39	32
	入門2(文字入力など)		阿佐谷	(土)午後 48 (火)午前 61		阿佐谷	(土)午後 58 (火)午前 71	
	インターネット		荻窪	(金)午後 64		荻窪	(金)午後 74	
	メール							
ワード*	ワード入門(はじめてのワード)	各9170円(各計4回)	清水	(火)午後 24 (木)午前 27 (金)午後 30	24	清水	(月)午前 31 (火)午後 34 (金)夜間 56	31
	ワード初級(お知らせ文書など)		阿佐谷	(土)午前 46 (土)午前 47		阿佐谷	(土)午前 57	
	ワード中級(操作活用)		荻窪	(金)午前 63		荻窪	(金)午前 73	
エクセル*	エクセル初級(住所録・グラフ作成)	各9170円(各計4回)	清水	(月)午後 22 (金)午前 29	22	清水	(火)午前 33 (水)午前 35 (金)午後 40	33
	エクセル中級(データベース・関数と数式)		阿佐谷	(火)夜間 42 (日)午後 50		阿佐谷	(火)夜間 52 (日)午後 60	
			荻窪	(火)午後 62		荻窪	(火)午後 72	
活用	デジカメ入門(写真でハガキ作成)	各9170円(各計4回)	清水	(火)午前 23	23	清水	(水)午後 36 (木)午前 37	36
	写真活用(スライドショー作成)		阿佐谷	(日)午前 49		阿佐谷	(水)夜間 54 (日)午前 59	
	写真加工(Gimp2.8を使って加工)							
	プレゼン(パワーポイント)							
趣味	ゲーム入門	2370円(1回)	清水	(水)午前 25	25	清水	(木)午後 38	38
	ポストカード	4635円(計2回)						
	お名前シール	2470円(1回)	阿佐谷	(火)午後 24 (水)夜間 44				
	ショートフリー(ご希望に対応)	2370～6900円						
8(エイト)	エイト入門(はじめてのWindows 8)	各2370円(各1回)	清水	9日(月)午前 65 9日(月)午後 66 18日(水)午前 67 18日(水)午後 68 27日(金)午前 69 27日(金)午後 70	65	清水	9日(月)午前 75 9日(月)午後 76 18日(水)午前 77 18日(水)午後 78 27日(金)午前 79 27日(金)午後 80	75
	エイト倶楽部(Windows 8の使い方を聞こう)							

*ワード講座は「Word2007および2010」、エクセル講座は「Excel2007および2010」を使用します。



競技大会

●杉並区団体戦(卓球)

時27年2月8日(日)午前9時(区後援) 荻窪体育館(荻窪3-47-2) 内男女別団体戦(1チーム4、5名) 区内在住・在勤・在学の方 費1チーム4000円(申込)参加費を郵便局「00160-8-694963杉並区卓球連盟」へ振り込み、申込書(各体育館で配布)を1月12日~22日(必着)に三浦弘子(〒168-0065浜田山2-11-9)へ郵送 関区卓球連盟・横尾 ☎3315-4862

●都民体育大会春季大会杉並区選手選考会 剣道

時27年2月8日(日)午前9時(上井草スポーツセンター(上井草3-34-1) 内一般個人戦) 区内在住・在勤または区剣道連盟に所属している方 費800円。郵便局「00100-9-172667杉並区剣道連盟」へ振り込み(申込) 申込書(区体育館で配布)を、1月10日(必着)までに区剣道連盟事務局(〒168-0073下高井戸1-3-14ハイムMYM201 FAX6768-9934)へ郵送またはファクス 関同事務局・菊地 ☎090-4055-7032

●都民体育大会予選会

◇バドミントン

時27年2月21日(土)=女性Dランク以下、22日(日)=男性・女性ABCランク/いずれも午前9時(上井草スポーツセンター(上井草3-34-1) 内種目=男性・女性ダブルス) 区内在住・在勤・在学の方(女性は区内クラブも可) 定100組(申込) 費連盟登録者1人1500円、未登録者1人2000円を「ゆうちょ銀行10010-9026441杉並区バドミントン連盟」へ振り込み(申込) 申込書(区体育館で配布)と受領証の写しを、2月2日(必着)までに区バドミントン連盟・山口由記子(〒168-0073下高井戸3-33-2)へ郵送 関同連盟・山口 ☎090-8491-5663

◇空手道(兼春季大会)

時27年3月21日(祝)午前9時45分(荻窪体育館(荻窪3-47-2) 内種目=個人組手(年齢別、男女別)、団体戦) 区内在住・在勤・在学または区空手道連盟加盟団体に所属している方(団体戦は同連盟加盟団体のみ) 費個人戦1000円。団体戦3000円(1チーム) (申込) 申込書(区体育館で配布)に参加費を添えて、1月15日(必着)までに区空手道連盟・辻誠(〒201-0012狛江市中和泉1-22-10-604)へ現金書留で郵送 関社 ☎3489-3277

スポーツ教室

●楽しく健康タイム冬~背骨コンディショニング

時・内27年1月6日~3月17日の毎月第1・3火曜日 ①午前11時~正午=基礎 ②正午~午後1時=実践 高円寺体育館(高円寺南2-36-31) 師藤井聖司 区内在住・在勤・在学で16歳以上の方 定各70名(先着順) 費各日各回300円。①②連続受講500円(申込) 当日、直接会場へ 関高円寺体育館 ☎3312-0313 他タオルを持参。車・バイクでの来館は不可

●東京都小学生陸上競技体験教室

世界陸上やアジア大会に出場した現役トップ選手が基本から指導します。 時27年1月17日(土)午後1時~3時30分(天沼中学校(本天沼3-10-20) 師日本選手権大会上位選手) 区内在住・在学の小学3~6年生 定100名(申込) 費200円(保険料含む) (申込) 関Eメールまたはファクスに氏名、連絡先、学年、学校名を書いて、1月13日までに東京陸上競技協会 ☎hukyu@tokyoctr.com FAX5292-0196へ 関運動できる服装で、運動靴、タオル、飲み物を持参

●元気に歩こう ノルディック・ウォーク~善福寺川緑地まで

時27年1月18日(日)午前10時(雨天順延) 関スポーツハイツ(堀ノ内2-6-21) 関3km程度歩ける方 定25名(申込) 費1030円(保険料含む)。別途ポールレンタル料510円) (申込) 関電話で、スポーツハイツ ☎3316

-9981へ 関長寿応援対象事業

●泳力アップ~中級コース

全泳法で泳力を伸ばします。 時27年1月25日(日)午前11時~正午(杉十小温水プール(和田3-55-49) 師区水泳連盟) 区内在住・在勤・在学で16歳以上の方 定10名(申込) 費無料(別途入場料) (申込) 関1月11日から電話で、同プール ☎3318-8763 他駐車場はありません

●上井草スポーツセンターの教室

◇ダンスフィットネス~あの名曲を踊ってみよう!

時27年1月24日(土)午前10時~11時30分 ◇引き締めエアロ~お腹・おしりをキュッと引き締め!

時27年1月27日(火)午前9時20分~10時40分

— (いずれも) —

関上井草スポーツセンター(師高橋リイ、大河原寿代) 関16歳以上の方 定各30名(申込) 費各610円(申込) 関電話または直接、上井草スポーツセンター(上井草3-34-1 ☎3390-5707)へ 関自宅でもできるストレッチDVDを差し上げます。運動できる服装で、室内履きを持参

●区民スキー&スノーボード教室

技術レベルに応じた講習会を実施します。

時27年1月30日(金)午後7時30分~2月1日(日)午後8時(区後援) 関尾瀬岩鞍スキー場(群馬県)▷集合・解散場所=JR阿佐ヶ谷駅南口 区内在住・在勤・在学または区連盟会員で小学生以上の方(小学生は保護者同伴、子供・友人の同行も可) 定40名(申込) 費2万9000円。小学生2万5000円(申込) 申込書(電話、ファクスまたはEメールで、区スキー連盟に請求)を、1月20日(必着)までに同連盟・塚越 関(〒168-0074上高井戸1-28-26 ☎ FAX3304-8254 ☎go.tsu-ka@train.ocn.ne.jp) 関電話は午後8時~10時)へ郵送またはファクス 関塚越 ☎3304-8254 他詳細は同連盟のホームページを参照

●ふれあいバスケットボール教室

時27年1月31日(土)午前11時~午後1時(上井草スポーツセンター(上井草3-34-1) 師後藤岳人) 区内在住・在勤・在学・通所で知的障害のある方(自己管理ができる方、簡単な指示のもと集団行動ができる方。小学生は保護者同伴) 定30名(申込) 費無料(申込) 関電話またはファクス(11面記入例参照)で、1月21日までに杉並区スポーツ振興財団 ☎5305-6161 FAX5305-6162へ

●レベルアップ卓球教室

時27年2月2日~3月23日の月曜日、午後3時~5時(計8回) 関永福体育館(関国広哲弥) 区内在住・在勤・在学の16歳以上で初・中級の方 定40名(抽選) 費6000円(申込) 往復ハガキ(11面記入例参照)に希望のコース(初・中級)も書いて、1月6日(必着)までに永福体育館(〒168-0064永福3-51-17)へ 関同体育館 ☎3328-3146 他2歳~就学前の託児あり(事前申込制。1回500円。定員あり)

●荻窪体育館の教室

◇楽しく健康タイム

時・内27年1月7日~3月25日の毎週水曜日(第3水曜日を除く) ①午前11時~正午=ボディーメイクストレッチ ②正午~午後1時=リズムに合わせてボディーメイク 師北野由夏 関各回70名(先着順) 費各回300円。連続受講500円(申込) 当日、直接会場へ

◇障害者ユニカール体験教室

基礎から試合まで指導します。

時27年1月11日(日)午前11時~午後1時(師日本障害者スポーツ指導員・石井功樹) 定20名(先着順) 費100円(申込) 当日、直接会場へ

◇気軽にフィットネスⅡ~背骨コンディショニング~体の不調を根本的に改善

時27年1月11日(日)・18日(日)・25日(日)午後1時~2時30分(師小林伸江) 定各20名(申込) 費各500円(申込) 各開催日の6日前から電話で、同体育館へ

— (いずれも) —

関・関荻窪体育館(荻窪3-47-2 ☎3320-3381) 区内在住・在勤・在学で16歳以上の方

情報ぽけっと

区の後援・その他の催し・講座など

— 申し込みは、各団体へ —

催し

★国際アマチュアピアノコンクール受賞者演奏会 時27年1月18日(日)午後1時(杉並公会堂) 費1500円(申込) 関電話で、日壇文化協会 ☎3271-3966 へ 関区民5組10名を無料招待(抽選)=ハガキ(11面記入例参照)で、1月7日(必着)までに日壇文化協会(〒100-0004千代田区大手町2-2-1 新大手町ビルディング-268区)へ

★城西病院ホスピタリティコンサート~ニューイヤーコンサート

時27年1月23日(金)午後7時(城西病院(上荻2丁目) 内出演=ピュア・ローゼ 新原輝美(フルート)ほか▷曲目=ヴェルディ/オペラ「椿姫」より『乾杯の歌』ほか 定70名(先着順) 費無料(申込) 当日、直接会場へ 関同病院・平木 ☎3390-4166

★アンリミテッド・チャリティー・コンサート

時27年3月7日(土)午後4時(アルテ武蔵野市民文化会館) 内障害者との共生、交流を目指すチャリティーパレエ発表会▷出演=岡本のみ子パレエスタジオ▷演目=「ドン・キ・ホーテ」ほか 費前売り4000円。当日2000円(申込) 関電話またはファクス(11面記入例参照)で、NPO法人アンリミテッド知的障害者支援の会 ☎0422-46-6649 FAX0422-46-7661へ

★女子美AP(アートプロデュース)劇場

時27年1月16日(金)~2月4日(休)午前10時~午後5時(2月4日は午後0時30分まで。日曜日を除く) 関女子美ガレリアニケ(和

田1丁目) 内女子美術大学AP表現領域4年生による卒業制作の展示 費無料(申込) 当日、直接会場へ 関女子美ガレリアニケ ☎5340-4688

講演・講座

★手ぶらでハワイアンキルト体験教室

時①毎月第1火曜日、午前9時30分~10時30分 ②毎月第3水曜日、午前9時30分~11時30分(産業商工会館②スタジオ「room 2 21b」(浜田山3丁目) 師吉田真実) 定各20名程度(申込) 費①1000円②2000円(申込) ファクス(11面記入例参照)に①②の希望も書いて、グロービス商工研究会 FAX5913-8105 へ 関同会 ☎050-3786-0801

★超初心者向け①パソコン②デジカメ入門講習会

時27年1月20日(火)~23日(金)午後1時30分~4時30分(各計4回) 関高井戸地域区民センター(内①基本操作、簡単な文章の作成など②基本操作、パソコンへの取り込みなど) 師ITスクエア杉並 区内在住で55歳以上の方 定各10名(抽選) 費各7000円(申込) 往復ハガキ(11面記入例参照)に①②の希望も書いて、1月10日(必着)までにITスクエア杉並(〒168-0063和泉3-17-15)へ 関同団体 ☎090-4722-2574 他同時開催にパソコン相談を実施(予約不要)

その他

★税金なんでも相談会 時27年1月13日(火)午前10時~正午、午後1時~4時(東京税理士会杉並支部(阿佐谷南3丁目) (申込) 関電話で、1月12日までに東京税理士会杉並支部 ☎3391-1028 へ 関相談は1人40分

★土曜無料公証相談

時27年1月10日(土)、2月7日(土)午前9時30分~午後0時30分(1人45分) 関杉並公証役場(天沼3丁目) 内遺言、離婚、尊厳死宣言、任意後見、贈与、金銭貸借、弁済、示談などの公正証書の作成に関する相談 区内在住・在勤の方

みる・きく・さわる オーケストラ!

日本フィル 春休みオーケストラ探検

エデュケーション・フェスティバルin杉並2015 日本フィル+杉並公会堂Presents

今回のコンサートのテーマはスペイン! 杉並公会堂がまるごと音楽の広場に。オーケストラ公演のほかに、人気の楽器体験やサプライズライブもあります。

時27年3月29日(日)①午前10時~午後2時 ②1時30分~5時30分(①②の入れ替え制) 費各2500円(子育て応援券利用可) (申込) 関電話で、日本フィル・サービスセンター ☎5378-5911(平日午前10時~午後5時)へ



©山口敦

費無料(申込) 関電話またはファクス(11面記入例参照)に希望日も書いて、各開催日の前日午後5時までに杉並公証役場 ☎3391-7100 FAX3391-7103へ

★シルバー人材センターリサイクル自転車

の販売 時27年1月19日(月)~21日(水)午前11時~午後4時(リサイクル自転車作業所(永福2丁目) 費販売価格=6700円~(申込) 直接、同作業所へ(先着順) 関同作業所 ☎3327-2287

★相続、離婚、金銭問題等書類・手続無料相談会

時27年1月26日(月)午後1時~4時(高円寺北庚申通り商店街申文化会館2階) (申込) 当日、直接会場へ 関東京都行政書士会杉並支部 ☎0120-567-537

★戦没者遺児による慰霊友好親善事業

時27年2月5日(木)ほか(実施地域ごとに訪問日程あり) 関台湾・パシフィック海峽ほか4地域 関戦没者遺児定実施地区ごとに設定 費9万円(申込) 関電話で、日本遺族会事務局 ☎

3261-5521へ

★千代田区立神田一橋中学校通信教育課程生徒募集

内選考日=27年3月1日(日)午前10時(区内在住・在勤で次のいずれかに該当する方①尋常小学校が国民学校初等科を修了したが高等学校の入学資格がない②現行制度での義務教育未修了で学齢相当年齢を超過した③に準ずる方) 定40名(選考) (申込) 願書(同校で配布)を、1月8日~2月25日(消印有効)に神田一橋中学校通信教育課程(〒101-0003千代田区一ツ橋2-6-14)へ郵送または持参 関同校 ☎3265-5961

★ホームヘルプサービス協力会員募集

内日常生活を行うのが困難な高齢者や障害のある方への家事の援助・外出時の付き添いなど▷謝礼=1時間800円(家事)、1時間1000円(介護) 関18歳以上70歳未満の方 (申込) 関電話で、杉並区社会福祉協議会 ささえあい係 ☎5347-3131 へ 関会員登録後、登録時研修に1回参加していただきます。次回は27年1月23日(金)に実施

ハガキ・ファクス・Eメール

申し込み記入例

(1) 行事名・教室名
(2) 郵便番号・住所
(3) 氏名(フリガナ)
(4) 年齢
(5) 電話番号

1人1枚

申込先の住所・ファクス番号・Eメールアドレスは、各記事の申込でご確認ください。
住所が記載されていないものは、区役所〇〇課(〒166-8570阿佐谷南1-15-1)へお申し込みください。

※往復ハガキの場合は返信用の宛先も記入。
託児のある行事は託児希望の有無、お子さんの氏名と年齢も記入。

催し EVENT

■ **歳末「朝採り野菜と草花の即売会」**
年末年始向けに、杉並区グリーンクラブが新鮮な野菜や花卉などを提供します。

時12月26日(金)午前10時(売り切れ次第終了) 場区役所中杉通り側入り口前内野菜=ハクサイ、小松菜ほか▷花卉類=葉ボタン(寄せ植え含む)、ピオラほか 申当日、直接会場へ産産業振興センター都市農業係 ☎5347-9136 他 買い物袋を持参

■ **特別支援学級・済美養護学校連合展覧会**
区立小中学校特別支援学級と済美養護学校の児童・生徒の書道・木工・陶芸・美術作品の展示と販売をします。

時27年1月16日(金)~20日(火)午前10時~午後4時30分(入場は午後4時まで。20日は午前11時30分まで) 場セシオン杉並(梅里1-22-32) 費無料申当日、直接会場へ 桃井第三小学校特別支援学級 ☎3399-3135

■ **めだちたがりやオン・ステージ!~しょうがいのある子もない子もみんなあつまれ!**

堀ノ内地域で表現活動をしている子どもから大人までが、ステージでさまざまなパフォーマンスをします。

時27年1月17日(土)午後1時30分~3時30分 場済美養護学校(堀ノ内1-19-25) 内太鼓、音楽遊び、ダンス、エイサー、合唱、パネルシアター、パントマイニングほか 費無料申当日、直接会場へ 堀ノ内南児童館 ☎3316-5090

■ **桃井はらっぱ手作り嵐あげ大会**

上荻窪・上井草の青少年育成委員会の合同で行います。たこを持ってお越しください。手作りのこのコンテストもあります。

時27年1月18日(日)午後1時~3時(コンテスト参加受け付けは午後1時30分まで。雨天中止) 場桃井原っぱ公園(桃井3-8-1) 内コンテストの参加は高校生以下の方 費無料申当日、直接会場へ 今川児童館 ☎3394-5302 他 ①参加者には温かいあまざけを用意しています②「簡単カイトづくり」も行います(正午から。100円。材料がなくなり次第終了)

■ **天文の夕べ 観望会**

科学館の望遠鏡で、冬の天体を観察しましょう。雨天・曇天の場合は天文の話をしてします。

時27年1月24日(土)午後6時~8時 場科学館(清水3-3-13) 内区内在住・在勤・在学の方(小中学生は保護者同伴) 定140名(先着順) 費無料申当日、直接会場へ 科学館 ☎3396-4391 内 エレベーター・エスカレーターはありません。車での来館はご遠慮ください

講演・講座

■ **講演会「防災まちづくりを考える」**

27年1月は、阪神・淡路大震災から20年目の節目の年です。市民協働の防災まちづくりに実践的に取り組んでいる講師を招きます。

時27年1月15日(木)午後1時45分~3時45分 場区役所第5・6会議室(西棟6階) 内災害危険を理解し、防災まちづくりをどう進めるかの議論 師東京大学生産技術研究所准教授・加藤孝明 内区内在住・在勤・在学の方 定60名(先着順) 費無料申当日、直接会場へ まちづくり推進課耐震改修担当

■ **春からの再スタートを目指すシニアの就業応援基礎講座**

時・内27年1月24日(土)=基本的な心構え▷25日(日)=面接にこぎつける履歴書・職務経歴書作成/いずれも午前10時~正午(計2回) 場ゆうゆう高円寺南館 師キャリアカウンセラー・中村康雄、NPO法人竹箒の会 内区内在住・在勤の55歳以上で就業を希望する方 定15名(抽選) 費無料申ハガキ(記入例参照)で、1月11日(必着)までにゆうゆう高円寺南館(〒166-0003高円寺南4-44-11)へ 同館 ☎5378-8179

■ **西荻アカデミア「風と共に去りぬ」と南北戦争**

登場するさまざまな人種背景を探り、主人公の生き方、戦争観について語ります。

時27年1月24日(土)午後2時~3時30分 場西荻図書館 師東京外国語大学名誉教授・荒このみ 定30名(申込順) 費無料申12月24日から電話または直接、西荻図書館(西荻北2-33-9) ☎3301-1670)へ 同主催=荒正人文化デモンストレーション研究会

■ **家庭教育フォーラム「小さなつながりをたくさんつくろう~地域のなかで支えあうネットワークづくり」**

時27年1月26日(月)午前10時~正午 場区役所第5・6会議室(西棟6階) 内講演、ワークショップ 師お茶の水女子大学准教授・伊藤亜矢子 内区内で家庭教育や子育てに関わっている方ほか 定50名程度(抽選) 費無料申電話またはEメールに氏名(フリガナ)・電話番号、ある方は所属団体名を書いて、1月9日までに学校支援課家庭・地域教育担当 ☎gakko-sien@city.suginami.lg.jp)へ 同担当 他 1歳~就学前の託児あり(事前申込制。無料。定員あり)

■ **食事で元気に長生き~栄養満点教室**

栄養の不足からさまざまな病気が起こります。毎日の食事を上手に取りましょう。

時・内①27年2月3日(火)午前10時~正午=健康づくりは食事から!(体組成チェック・簡単料理の紹介と試食)②10日(水)午前10時~正午=私の食事は大丈夫?(普段の食事の確認・自分に合った食事とは?)③18日(水)午前10時~午後0時30分=シニア世代の食事の取り方(調理実習と会食を楽しむ) 計3回 場西荻地域区民センター(桃井4-3-2) 内区内在住の65歳以上で、日常生活で介助の必要がない方 定20名(抽選) 費③のみ400円申ハガキ(記入例参照)で、1月22日(必着)までに上井草保健センター(〒167-0023上井草3-8-19)へ 同センター ☎3394-1212

■ **家族介護教室**

◇ **認知症サポーター養成講座**

時27年1月14日(水)午後1時30分~3時 場介護老人保健施設シーダ・ウォーク(桃井3-4-9) 師キャラバン・メイト 内区内在住の方 定30名(申込順) 費無料申 内12月22日から電話で、ケア24上荻 ☎5303-6851)へ 他講座終了後に認知症サポーターの証「オレンジリング」を差し上げます

◇ **プロから学ぶ、効果的なリンパマッサージ**

時27年1月16日(金)午後2時~4時 場あんさんぶる荻窪(荻窪5-15-13) 師東京在宅サービス・小久保智弘 内区内在住・在勤の方 定25名(申込順) 費無



ゆうゆう館協働事業) ゆうゆう館は高齢者向け施設ですが、内に指定がなければ区内在住・在勤・在学の方ならどなたでも参加できます。

ゆうゆう館名	内容	日時
梅里堀ノ内館(堀ノ内3-37-4) ☎・FAX3313-4319)	女性二人のJAZZ演奏会~名曲の数々を生演奏で	27年1月31日(土)午後2時~4時 定40名(申込順) 費500円
和泉館(和泉4-16-22) ☎・FAX3323-5663)	益子焼陶芸教室~好みのカップなどに挑戦!	27年2月1日(日)午前10時~11時30分 定12名(申込順) 費500円(別途材料費1300円)
高円寺東館(高円寺南1-7-22) ☎・FAX3315-1816)	ゆうゆう茶道~初心者から上級者までお気軽に	27年1月19日から毎月第1・3月曜日、午前10時~正午=上級/午後1時~3時=初・中級 費1000円
久我山館(久我山5-8-8) ☎・FAX3332-2011)	新春ワンコイン落語会~三遊亭鳳志 独演会!	27年1月31日(土)午後2時~3時30分 定60名(申込順。当日参加も可) 費500円
馬橋館(高円寺南3-16-14) ☎・FAX3315-1249)	日曜日の朝、地域の仲間とおいしいコーヒーを!	27年1月11日から毎月第2・4日曜日、午前9時~11時 費1回200円
四宮館(上井草2-28-3) ☎・FAX3396-7692)	中高年から始める~遊・らくらくピアノ	27年1月16日から毎月第1・3金曜日、午前9時30分~11時、11時~午後0時30分 費1回1500円

※申し込み・問い合わせは、各ゆうゆう館へ。第3日曜日は休館です。12月28日(日)~27年1月4日(日)は休館となります。いずれも長寿応援対象事業です。

杉並区青少年団基大会

「社会を明るくする運動」の一つとして開催します。クラス(段級位)別の囲碁競技大会と日本棋院プロ棋士による指導を行います。

時27年2月8日(日)午後0時30分~4時30分 場セシオン杉並(梅里1-22-32) 内区内在住・在学の小学生~高校生 定80名(抽選) 費無料申Eメール(記入例参照)に学校名・学年・参加クラス(同大会事務局ホームページ参照)、A・Bは段級位も書いて、1月23日までに同大会事務局 ☎sugihogoshi@yahoo.co.jp)へ 社会を明るくする運動杉並区推進委員会事務局(児童青少年課青少年係内) ☎3393-4760(月~金曜日午前9時~午後5時) 他詳細は、同大会事務局 ☎http://www.geocities.jp/sugihogoshi/参照

料申 内12月22日から電話で、ケア24南荻窪 ☎5336-3724)へ

環境活動推進センター

① **アクリルたわし作り体験**

時27年1月10日(土)午前10時30分~午後3時30分 定10名(先着順) 費1個100円申当日、直接会場へ(電話での申し込みも可)

② **端布で作るマスク**

時27年1月15日(木)午前10時30分~午後0時30分 定10名(申込順) 費150円申電話で、同センターへ

③ **おもちゃのクリニック**

故障したおもちゃを、おもちゃドクターが修理します(1人1点まで)。

時27年1月18日(日)午後1時~4時(受け付けは3時まで) 定10名(申込順) 費無料(部品代は実費) 申電話で、同センターへ

④ **折り紙雛の壁掛け作り**

時27年1月23日(金)午後1時30分~3時30分 定16名(申込順) 費150円申電話で、同センターへ

⑤ **着物や洋服のリメイク**

時27年1月26日(月)午後1時30分~3時30分 定10名(申込順) 費600円申電話で、同センターへ

—— 〈いずれも〉 ——
場・内環境活動推進センター(高井戸東3-7-4) ☎5336-7352) 内区内在住・在勤・在学の方 他②④⑤は長寿応援対象事業

就労支援センター

◇ **親と子の就労相談日**

就労支援センターで行っている支援内容、区役所関連部署・施設との連携体制を説明します。

時毎週木曜日、午前10時~11時30分 定各3名(申込順) 他相談は1人30分

◇ **杉並区就労支援センター利用説明会~きっかけは、きっとココから!**

時27年1月9日(金)午前10時~11時30分 場同センター若者就労支援コーナー 統括責任者 内求職中の方 定10名(申込順)

◇ **若者就労支援コーナー・就労支援セミナー「面接対策~あなたをプレゼンする」**

時27年1月22日(木)午後1時30分~4時30分 場伊藤那美 内求職中の方 定20名(申込順)

—— 〈いずれも〉 ——
場産業商工会館(阿佐谷南3-2-19) 費無料申 内電話で、就労支援センター ☎3398-1136)へ

26年 杉並区の出来事

7月

●日本フィルハーモニー交響楽団との友好提携20周年

杉並区と日本フィルハーモニー交響楽団の友好提携が20周年を迎えました。この提携によって、学校や病院、区役所など区内のさまざまな場で、質の高い音楽に触れる機会を提供してきました。



▲20周年記念コンサート

●狭あい道路拡幅整備に関する審議会を設置

道路幅員4mに満たない狭あい道路は、災害時の救助や消火活動などの支障となります。その狭あい道路の拡幅を加速させるため、狭あい道路拡幅整備に関する審議会を設置しました。審議会では、区の条例で財産権の制限を行うことに対し、専門的な見地から法的課題などを検討しています。

8月

●東京都・杉並区合同総合防災訓練の実施

8月30日(土)、都立和田堀公園周辺、高円寺北地区(馬橋公園周辺)、桃井原っぱ公園を会場として、防災会などの地域住民や防災関係機関約100団体、約1万名の参加を得て実施しました。



▲総合防災訓練

首都直下地震に備え、杉並区で危惧されている木造住宅密集地域での火災や家屋倒壊に対応するため、「自助・共助と連携」をテーマに救出救助訓練や医療救護訓練などを実施しました。

●第61回阿佐谷七夕まつりの開催

東京の夏の風物詩として、区内外から多くの来場者が集まり賑わいました。今年は、その祭りの玄関口となるJR阿佐ヶ谷駅の発車ベルが「たなばたさま」になりました。阿佐ヶ谷のもう一つの代名詞であるジャズのアレンジで、駅利用者を楽しませていきます。



▲たくさんのはりぼてが飾られました

9月

●防犯マンガ集を配布

区立小学校の全児童に防犯マンガ集を配布しました。また、防犯マンガ集を活用した授業を10月に実施しました。防犯に対する理解を深めるとともに、児童を通じて家族や祖父母などの防犯意識が高まることを期待しています。



▲防犯マンガで授業

●全国初の障害児保育園「ヘレン」の開園

重症心身障害児等に、療育と保育を行う全国初の施設「障害児保育園ヘレン」(天沼3丁目)が開園されました。この施設の開園経費の助成や、障害児の保護者が支払う独自保育料に対する助成を行うなど、重症心身障害児の保護者が子育てをしながら就労できる環境を整えました。

●小学校空調設備整備

児童の学習環境を改善し、理科教育のさらなる充実を図るため、空調機が未設置であった区立小学校の理科室(32校36教室)にエアコンを設置しました。

●電子黒板機能付きプロジェクタの整備

区立小中学校の全普通教室に電子黒板機能付きプロジェクタを整備し、教育環境の充実を図りました。

10月

●阿佐谷ジャズストリート2014の開催

平成7年に、「阿佐ヶ谷をジャズで明るく元気なまちに」を合言葉に始まった「阿佐谷ジャズストリート」が今年20回目を迎えました。今年には2020年の東京オリンピック・パラリンピック開催決定を記念し、警視庁騎馬警官隊のパレードも行われました。



▲阿佐谷ジャズストリート2014

●中学生親善野球大会

23年度から台湾と杉並区、そして杉並区の交流自治体の中学生が野球を通じて交流してきた交流自治体中学生親善野球大会も今回で4回目を迎えました。今年度は杉並区において、杉並区、台湾台北市、福島県南相馬市、北海道名寄市、新たに静岡県南伊豆町が参加して、中学生たちが交流を深めました。



▲中学生親善野球大会

11月

●すぎなみフェスタ2014の開催

「すぎなみフェスタ2014」を11月8日(土)・9日(日)に桃井原っぱ公園で、フェスタ連携イベントを杉並会館と西荻地域区民センター・勤労福祉会館で開催しました。



▲すぎなみフェスタ2014

会場では子役タレントの鈴木福くんが、「杉並区振り込め詐欺一日根絶大使」として、「みんなで協力して、おじいちゃん、おばあちゃんを振り込め詐欺から守りましょう!」と来場者に呼び掛けました。

2日間で約8万2000名が訪れ、会場は大いに盛り上がりました。

●「杉並ナンバー」の交付スタート

自動車のご当地ナンバーとして、11月17日(月)から杉並ナンバーの交付が始まりました。区では、杉並ナンバーを区の知名度向上や地域振興、観光振興などに活用していきます。

12月15日現在、2000台以上の自動車に杉並ナンバーが装着されています。



▲杉並ナンバーが各地を走る

12月

●証明書コンビニ交付サービスの開始

全国約4万4000店舗のコンビニエンスストアで、利用登録をした住民基本台帳カードを使って住民票の写し・印鑑登録証明書・住民税証明書が簡単に取得できるようになりました。交付手数料は1通200円です。また、サービスの利用を促進するため、住民基本台帳カード交付手数料の無料化も開始しました。



▲コンビニで証明書が取得できます

●全国初となる自治体間連携による特養ホーム整備の基本合意書締結

12月11日(木)、杉並区は南伊豆町および静岡県との間で検討をしてきた、全国初となる自治体間連携による特別養護老人ホームの整備について、基本合意書を締結しました。区内には、約1800名の特別養護老人ホームへの入所希望者がいます。区内に加え圏域を超えた整備を行うことで、高齢者の暮らしを支えていきます。

(発行日)毎月1日、11日、21日



世帯と人口 (住民基本台帳) 26年12月1日現在 ()は前月比

世帯数	日本人のみの世帯	295,484 (169減)	合計	304,871 (152減)
	外国人のみの世帯	7,045 (20増)		
	日本人と外国人の世帯	2,342 (3減)		

人口(人)	男	女	小計	合計	
	日本人	257,320 (69減)	278,567 (92減)		535,887 (161減)
	外国人	5,666 (3増)	5,781 (22増)		11,447 (25増)