

お知らせします 職員の給与と... 2・3
人事行政の運営状況

12月1日は世界エイズデーです 5

冬も食中毒にご注意を! 5

すぎなみ地域大学 26年1~3 12
月間講座の受講生募集

すぎなみ



支えあい共につくる
安全で活力あるみどりの住宅都市 杉並

発行/杉並区 区の代表電話 ☎3312-2111
編集/広報課 FAX3312-9911 (広報課直通)
〒166-8570杉並区阿佐谷南1-15-1 http://www.city.suginami.tokyo.jp/

きれいに新年を迎えましょう

～大掃除は少しお早めに～

年末年始は大掃除などでごみの量が増えますが、決まった収集曜日以外にごみを出したり、分別のルールが守られなかったりすると、まちの美観を損ねることになります。気持ちよく新しい年を迎えるために、ごみ・資源の正しい分け方・出し方に協力をお願いします。
——問い合わせは、ごみ減量対策課、杉並清掃事務所☎3392-7281・同事務所方南支所☎3323-4571へ。

平成26年(2014年)版 保存版
ごみ・資源の収集カレンダー

この収集カレンダーは、平成27年3月までのカレンダーが掲載されています。次頁の収集カレンダー印刷は平成27年3月を予定しています。
最大の紙は「粗大ごみ受付センター」へお持ち込み(有料)
インターネット: <http://sodai.suginami.tokyo.jp/> ☎5296-5300
杉並清掃事務所 受付中(平日) ☎3392-7281

ひん・缶・白プラスチック 土
古紙・ペットボトル 火
可燃ごみ 月 木
不燃ごみ 第1・3回日 火

▲ごみ・資源の収集カレンダー

点字版
「収集曜日一覧」を配布しています

ご希望の方はごみ減量対策課へご連絡ください。

26年版「ごみ・資源の収集カレンダー」を、全世帯(全事業所)に配布しています。地域によって収集の曜日が異なります。配布されたカレンダーの住所(表紙の右上に

記載)を必ず確認してください。配布期間を過ぎてもお手元に届かない場合は、ごみ減量対策課または管轄の清掃事務所にご連絡ください。

配布期間 12月9日(月)まで
ごみ・資源の収集カレンダーを
ポストへ順次配布しています

年末年始のごみ収集・資源回収
大掃除は早めがおススメ!

12月31日(火)～26年1月3日(金)は、ごみ・資源の収集がありません。

12月31日(火)～26年1月3日(金)は、ごみ・資源の収集がありません。

12月9日まで順次配布している「ごみ・資源の収集カレンダー」を確認し、地域ごとの決まった収集曜日にお出しください。なお、年末年始はごみの量が増え、収集時間が前後する場合がありますので、ご理解・ご協力をお願いします。

今年はいくらか早めに大掃除をしてみてはいかがでしょうか。



▲清掃車両の火災が発生し、危険です!

危険です!
スプレー缶は別袋でお持ちください

スプレー缶・ガスボンベの高圧ガスやライターの火花が原因で清掃車両の火災が発生しています。年末は特にガスボンベの排出量が多くなりますので、出し方(左記参照)を確認し、火災防止にご協力ください。

◇出し方

- ①最後まで使い切り、空にする。
- ②不燃ごみの日に、他の不燃ごみとは別の中身の見える袋に入れて、集積所に投入。

※空にするために穴を開けることは危険です。

GPSによる資源持ち去り追跡調査を実施します

区民の皆さんが集積所に出した新聞などの資源を持ち去る行為は、監視パトロールや刑事告発、氏名等公表などの対策によって減少しました。

しかし、現在も持ち去り行為が続くことから、新たな取り組みとして、関東製紙原料直納商工組合および杉並リサイクル事業協同組合と連携し、持ち去られた資源をGPSで追跡します。

搬入先の古紙問屋と流通ルートを特定し、搬入先に対し、今後持ち去り車両から資源を買い取らないように指導し、資源持ち去り行為の根絶を図っていきます。

☎杉並清掃事務所資源対策係 ☎3317-6771

家庭から出る 大きな家電製品・家具等の出し方

エアコン・テレビ・冷蔵庫・冷凍庫・洗濯機・衣類乾燥機

【甲】製品を購入または買い替えるをする販売店または家電リサイクル受付センター ☎5296-17200

【乙】自作パソコンや倒産したメーカーのパソコン、パソコン3R推進協会 ☎5282-17685

家庭用パソコン

【甲】各メーカーのリサイクル窓口▽自作パソコンや倒産したメーカーのパソコン、パソコン3R推進協会 ☎5282-17685

右記以外で最大辺が30cmを超える家電製品・家具・家庭用品

区が粗大ごみとして収集します。粗大ごみは有料・事前申込制で、収集は申込順です。

●粗大ごみ受付センター
http://sodai.tokyo.nkyo.or.jp/ (24時間受付)
FAX 5296-7001 (24時間受付)
☎5296-5300 (午前8時～午後7時)
間違い電話が多くなっています。電話でお申し込みの際は番号をご確認ください。
※12月29日(日)～26年1月3日(金)は粗大ごみの受付を休止します。

職員の給与については、区議会で議決される給与条例と、これに基づく規則などにより明らかにされていますが、区民の皆さんに区政への一層のご理解をいただくため、区では「杉並区人事行政の運営等の状況の公表に関する条例」を制定しています。そこで、職員の給与のあらましとともに、前年度の人事行政の運営状況について、区民の皆さんにお知らせします。

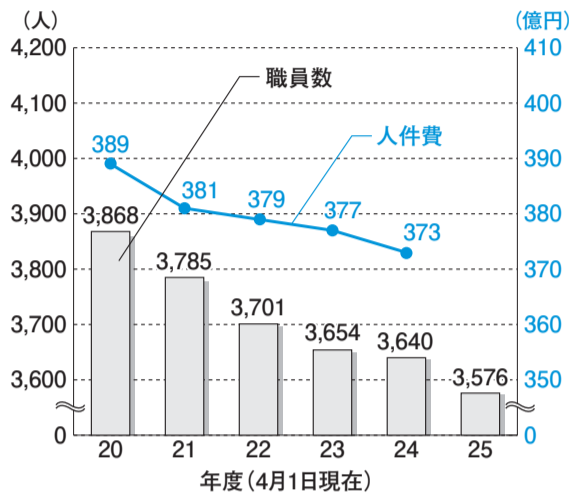
——問い合わせは、人事行政の運営状況は職員課人事係、給与に関することは職員課給与係、職員の福利厚生は職員課福利係へ。

職員定数の適正化に向けた取り組み

区では、これまで、事務事業の見直しや委託化・協働化の推進、組織の改編など、さまざまな面から行財政改革に積極的に取り組んできました。

今後も、区民のニーズや新たな行政課題に的確に対応していくことができるよう、指定管理者制度や委託等、民間活力の活用を積極的に進め、効率的な執行体制を構築し、職員定数の適正化を図っていきます。

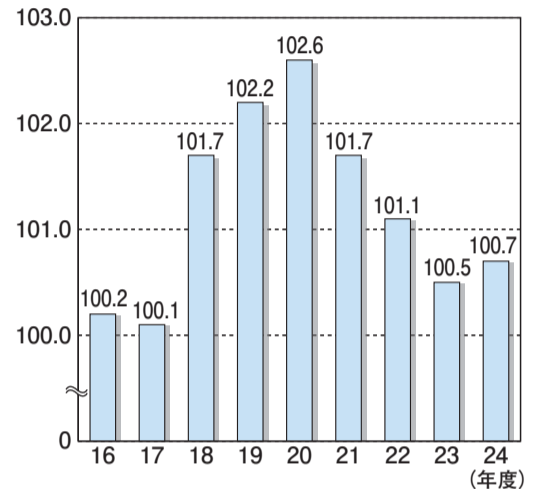
職員数の増減と人件費の推移(普通会計決算)



杉並区と国の給与水準の比較

地方公共団体の給与水準の指標として、ラスパイレス指数があります。これは、国を100として比較したものです。24年度の杉並区のラスパイレス指数は100.7でした。

ラスパイレス指数の推移



◆平成24年度 給与の種類とその内容 ※ () 内は再任用短時間勤務職員(定年退職者等の再採用)で外数です。

毎月きまって支給されるもの	給料	給料表に定める額(一般行政職、技能労務職など職務の内容によって給料表は異なります)			
	地域手当	民間における賃金や物価が特に高い地域に勤務する職員に支給される手当			
	扶養手当(月額)	支給率	(給料+扶養手当+管理職手当)の18%		
		支給対象職員	全職員		
		国の制度(支給率)	地域区分により0~18.0%		
		1人当たり平均支給年額(24年度決算)	72万3133円(41万625円)		
	住居手当(月額)	区分	杉並区	都	国
		配偶者	1万3700円	1万3500円	1万3千円
		配偶者以外の扶養親族2人まで	各5500円	各6千円	各6500円
		配偶者以外の扶養親族3人目以降	各5500円	各6千円	各6500円
通勤手当	扶養親族を有する世帯主	8800円	1万5千円	賃貸住宅支給限度	
	扶養親族を有しない世帯主	8300円		2万7千円	
その他	交通機関利用者(電車、バス等)	原則6カ月定期券額(1カ月当たりの限度額5万5千円)			
	交通用具使用者(自転車等)	通勤距離に応じて支給			
支給した実績に応じて	その他	管理職手当・初任給調整手当など			
	特殊勤務手当	著しく危険・不快・不健康・困難その他特殊な勤務に従事したときに支給される手当			
	超過勤務手当	支給実績(24年度決算)	4092万4320円(200万1860円)		
		職員全体に占める手当支給職員の割合	9.7%(6.7%)		
		支給職員1人当たり平均支給年額(24年度決算)	11万9197円(8万9971円)		
		手当の種類(手当数)	8種類		
	臨時に支給されるもの	手当の名称	主な支給対象職員		
		特定危険現場業務手当	建築課・営繕課の担当職員		
		取締・指導等業務手当	建築課・交通対策課・環境課の担当職員		
		福祉事務所等業務手当	福祉事務所・高齢者施策課・高齢者在宅支援課・介護保険課の担当職員		
防疫等業務手当		保健所・保健センターなどの担当職員			
放射線業務手当		保健所・保健センターなどの担当職員			
有害薬物取扱手当		衛生試験所の担当職員			
清掃業務手当		清掃事務所などの清掃業務担当職員			
教員特殊業務手当	学校・幼稚園・子供園の教員				
その他	区分	23年度	24年度		
	支給総額	11億8024万2千円(1513万9千円)	12億5294万4千円(1960万4千円)		
	1人当たり平均支給年額	35万2千円(7万9千円)	38万円(6万2千円)		
退職手当	その他	休日給・宿日直手当など			
	期末手当	ボーナスに相当する手当			
	勤続手当	区分	杉並区	都	国
		6月期	期末 1.15月分 勤続 (0.65月分)	期末 1.225月分 勤続 (0.65月分)	期末 1.225月分 勤続 (0.65月分)
		12月期	期末 1.20月分 勤続 (0.70月分)	期末 1.375月分 勤続 (0.80月分)	期末 1.375月分 勤続 (0.80月分)
		3月期	0.25月分 (0.10月分)	—	—
		計	3.95月分 (2.10月分)	3.95月分 (2.10月分)	3.95月分 (2.10月分)
		職務段階に応じた加算措置	有	有	有
	退職手当	区分	杉並区	都	国
		勤続20年	自己都合 24.25月分 定年・勲奨 33.50月分	自己都合 24.25月分 定年・勲奨 33.50月分	自己都合 23.50月分 定年・勲奨 30.55月分
勤続25年		32.50月分 43.50月分	32.50月分 43.50月分	33.50月分 41.34月分	
勤続35年		49.75月分 59.20月分	49.75月分 59.20月分	47.50月分 59.28月分	
最高限度		50.00月分 59.20月分	50.00月分 59.20月分	59.28月分 59.28月分	
加算措置		早期退職者割増制度 (2~20%加算)	早期退職者割増制度 (2~20%加算)	早期退職者割増制度 (2~20%加算)	
1人当たり平均支給額(24年度決算)	263万5千円	2417万円	—		

◆職員の平均給料月額・平均給与月額・平均年齢の状況(25年4月1日現在)

区分	一般行政職		
	平均給料月額	平均給与月額	平均年齢
杉並区	33万3378円	48万1230円	43.5歳
都	32万9002円	45万8619円	41.9歳
国	32万9917円	40万1789円	42.8歳
区分	技能労務職		
	平均給料月額	平均給与月額	平均年齢
杉並区	30万6582円	40万6297円	48.0歳
都	30万2576円	40万6213円	47.4歳
国	28万5030円	32万3181円	49.7歳

(注) ①「平均給与月額」とは、給料に諸手当(期末手当・勤続手当を除く)を加えたものの平均月額です。②国の「平均給与月額」には、期末手当・勤続手当・通勤手当・時間外勤務手当・特殊勤務手当を含んでいません。

◆職員の初任給の状況(月額)(25年4月1日現在)

区分	一般行政職	
	I類(大学卒)	III類(高校卒)
杉並区	18万1200円	14万3千円
都	18万1200円	14万2700円
国	総合職(大卒)18万1200円	一般職(高卒)14万100円

◆職員の経験年数別・学歴別平均給料月額の状況(25年4月1日現在)

経験年数	10年	15年	20年
	一般行政職	29万4280円	32万6714円
技能労務職	24万3920円	27万6900円	32万8323円
技能労務職	—	28万6906円	30万6523円

(注) 技能労務職の経験年数10年目の職員は該当者なし。

◆特別職の報酬等の状況(25年4月1日現在)

区分	給料・報酬月額	期末手当	退職手当
区長	111万2600円	6月期 1.55月分 12月期 1.63月分	勤続期間1年につき100分の500
副区長	89万1400円	3月期 0.25月分 計 3.43月分	勤続期間1年につき100分の340
議長	85万7300円	6月期 1.55月分	
副議長	77万5900円	12月期 1.63月分	
議員	59万6600円	3月期 0.25月分 計 3.43月分	

お知らせします

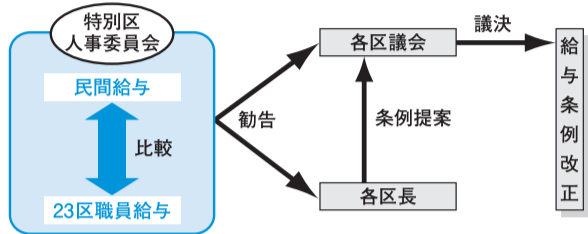
職員の給与と人事行政の運営状況

給与決定のしくみ

①一般職

東京23区には、共同で設置した特別区人事委員会があり、毎年民間従業員給与の実態を調査しています。特別区人事委員会では、調査をした民間従業員の給与と区職員の給与とを比較し、民間給与の実態と合うよう区議会と区長に対し給与の是正を勧告します。

この勧告を受けて、区は給与に関する条例案をつくり、区議会での審議を経て、一般職員の給与を決定しています。



②特別職

区長や区議会議員などの給与または報酬の額は、杉並区特別職報酬等審議会の意見を聴くなどした上で条例案をつくり、区議会での審議を経て決定しています。

人件費の比率

人件費の歳出額全体に占める割合を人件費比率といいます。人件費比率が高いと財政の健全性が失われ、事業費を圧迫することになります。区では、人件費比率の抑制を図るため、給与水準や職員定数の適正化に努めてきました。24年度の普通会計決算では、23.2%となっており前年度より1.5ポイントの減となりました。

人件費の状況 (24年度普通会計決算)

Table with 6 columns: 住民基本台帳人口(25年4月1日現在), 歳出額(A), 実質収支(黒字額), 人件費(B), 人件費比率(B/A), (参考)23年度人件費比率. Values: 54万1253人, 1606億6450万8千円, 70億3240万6千円, 372億9879万6千円, 23.2%, 24.7%

(注) ①普通会計とは、統計上の会計です。②人件費には、一般職員のほか、区長・議員・パート・タイマーなどに支給される給料・報酬などを含みます。

職員福利厚生団体に対する支援

区には、区で働く職員の福利厚生団体として、約4千人の会員で組織される職員互助会が設置されており、事業運営は会員からの会費収入と区からの補助金により実施されています。地方公務員法では、地方公共団体が、職員の保健、元気回復その他厚生に関する実施を定めており、区ではその取り組みの一環として、24年度職員互助会収支決算額1億5028万3637円のうち、会員会費収入約5500万円の5割に相当する2748万5294円を助成し、福利厚生の支援を行いました。

職員給与費の状況 (24年度一般会計決算。退職手当を除く)

Table with 6 columns: 職員数(A), 給料, 職員手当, 期末・勤労手当, 計(B), 1人当たりの給与費(B/A). Values: 3486人(331人), 136億3374万7千円(7億4917万5千円), 50億8525万8千円(2億1170万5千円), 56億5222万4千円(1億6048万5千円), 243億7122万9千円(11億2136万5千円), 699万1千円(338万8千円)

(注) ①職員数(A)は、月平均の給料支給人数です。②()内は再任用短時間勤務職員(定年退職者等の再採用)で外数です。

一般行政職の級別職員数の状況

(25年4月1日現在)

Table with 11 columns: 区分, 9級, 8級, 7級, 6級, 5級, 4級, 3級, 2級, 1級, 計. Rows include 標準的な職務の内容, 職員数, 構成比, and 1年前/5年前の構成比.

(注) ①杉並区職員の給与に関する条例に基づく行政職給料表(一)の級区分(事務系・福祉系・一般技術系の職員)による職員数です。②標準的な職務の内容とは、それぞれの級に該当する代表的な職名をいいます。③()内は再任用短時間勤務職員(定年退職者等の再採用)で外数です。

昇給の状況

Table with 5 columns: 区分, 合計, 一般行政職, 技能労務職. Rows for 24年度 and 23年度, showing 職員数(A), 勤務成績等により昇給した職員数(B), and 比率(B/A).

(注) ①合計には、一般行政職・技能労務職のほかに医療職・教育職を含みます。②一般行政職は、杉並区職員の給与に関する条例に基づく行政職給料表(一)の職員数をいいます。③昇給した職員数には、勤務成績のほか、採用時調整等による昇給を含みます。

職員数の状況

部門別職員数の状況と主な増減理由 (各年度4月1日現在 単位:人)

Table with 4 columns: 職員数, 対前年度増減数, 主な増減理由. Rows for 一般行政部門(1), 教育部門(2), and 国民健康保険事業・介護保険事業などの会計部門(3).

(注) ①職員数は一般職に属する職員数であり、休職者、派遣職員などを含み、臨時または非常勤の職員を除いたものです。②()内は、再任用短時間勤務職員(定年退職者等の再採用)で外数です。杉並区では定年退職者等の活用について、平成22年度から再任用制度中心に移行しています。

人事行政の運営状況

★区の人事行政の運営状況

◆新規採用職員数の推移

(単位:人)

Table with 4 columns: 23年度, 24年度, 25年度. Rows for 事務系, 福祉系, 一般技術系, 医療技術系, 技能・業務系, and 合計.

※①教諭・任期付職員を除く。②25年度は11月1日現在。

◆昇任選考の状況

(単位:人)

Table with 4 columns: 23年度, 24年度. Rows for 主任主事選考(短期) and 係長選考(一般), with sub-rows for 有資格者, 受験者, 合格者.

◆退職者数の推移

(単位:人)

Table with 4 columns: 22年度, 23年度, 24年度. Rows for 定年, 勤奨, 一般等, and 合計.

※一般等退職には死亡退職・転出を含みます。

◆研修開催と参加の状況

Table with 4 columns: 22年度, 23年度, 24年度. Rows for 区研修への参加, 特別区研修・派遣研修等への参加, and 合計.

◆懲戒処分

Table with 4 columns: 22年度, 23年度, 24年度. Rows for 戒告, 減給, 停職1カ月未満, 停職1カ月以上3カ月以下, 免職, and 合計.

※地方公務員法は、懲戒処分として免職・停職・減給・戒告の4種類を定めています。区は、「職員の懲戒処分等の公表基準」を定めて、職員の懲戒処分などを行った場合に公表しています。

◆公務災害認定件数

Table with 3 columns: 23年度, 24年度. Rows for 下記以外の職員, 清掃事務所に勤務する職員, 学校に勤務する職員, and 合計.

※地方公務員の公務上の災害または通勤による災害に対する補償については、地方公務員災害補償法に基づき、すべての地方公務員について統一的に実施されています。

★特別区人事委員会の業務状況の報告

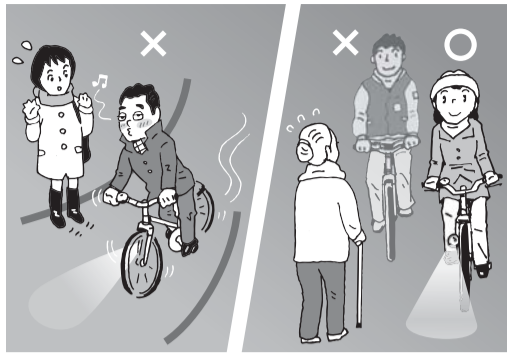
◆勤務条件に関する措置要求の状況、不利益処分に関する不服申し立ての状況 24年度中に区での措置要求、不服申し立てはありませんでした。

12月1日(日)～7日(土)

TOKYO 交通安全キャンペーン

問い合わせは、区交通対策課または各警察署(杉並区 3314-0110 / 高井戸 3332-0110 / 荻窪 3397-0110)へ。

◇日没の早いこの時期、自転車
のライトは早めの点灯を
自乗のライトには、自分の
存在を周りに示す大切な役割が
あります。自分のためだけに
なく周りのためにも必ず点灯しま
しょう。



◇飲酒運転を絶対にしない、さ
せない
飲酒運転は、悪質・危険な犯
罪です。
運転者だけではなく、運転者
にお酒を勧めたり、飲酒してい
る人に車を貸したり、飲酒運転
の車に同乗することも違反で
す。車はもちろん、自転車もお
酒を飲んだ後に運転すること
は、違反です。絶対にやめまし
ょう。

- ◇交通安全運動の重点
- ①子どもと高齢者の交通事
故防止
 - ②自転車の安全利用の推進
 - ③飲酒運転の根絶
 - ④二輪車の交通事故防止
 - ⑤違法駐車対策の推進

重症心身障害者(児)または医療的ケアの必要な方対象

日帰りショートステイ事業所を 新規開設します

利用には、障害福祉サービ
スの短期入所の支給決定が必
要になります。詳しくは福祉
事務所までお問い合わせくだ
さい。
●施設概要 II あおいメディアカ
ルデイ キッズ・シニアの和
(浜田山 3-25-16 エスカイ
ア浜田山103号室 ☎679
5-8155)
●運営事業者 II 合同会社 Y&
U ケア芙蓉会
●利用日時 II 月～木曜日、午
前8時40分～午後5時30分
●定員 II 4名(日中利用のみ)
●障害者施策課管理係

外環の地上部街路に 関する話し合いの会

東京都都市整備局都市基盤部街路計画課外かく環
状道路係 ☎5388-3279 または区都市計画課

◇外環の地上部街路(外環の2)
外環の地上部街路(外環の2)
は、高速道路の東京外かく環状
道路(外環)のルート上に都市
計画決定されています。

平成19年に高速道路の外環が
高架方式から地下方式に都市計
画変更されたことを踏まえ、東
京都は、外環の地上部街路につ
いて、広く意見を聴きながら検
討を進め、都の方針を取りまと
めていくとしています。その一
環として、都は、公募による地
域住民、都市計画線にかかる町
会・商店会の代表、外環PI委
員、都・国・区で構成する「外
環の地上部街路に関する話し合
いの会」を開催しています。

◇第9回「外環の地上部街路に
関する話し合いの会」の開催
今回は、「外環の地上部街路
の必要性(整備効果)」などに
ついて、話し合いを行う予定で
す。
傍聴を希望する方は、当日、
直接会場へお越しください。な
お、傍聴は杉並区在住の方を優
先させていただきます。
会場の都合により、傍聴者多
数の場合は、入場をお断りさせ
ていただくこともありますの
で、ご了承ください。
時12月11日(水)午後7時～9時
(6時30分開場) 場あんさんぶ
る荻窪(荻窪5-15-13) 申当
日、直接会場へ他公共交通機関
をご利用ください。第8回まで
の資料は、東京都都市整備局
[http://www.toshiseibi.me
tro.tokyo.jp/kiban/gaikaku
u/gairo-suginami.htm](http://www.toshiseibi.metro.tokyo.jp/kiban/gaikaku/gairo-suginami.htm) 区
ホームページに掲載しています



〈住民基本台帳の閲覧状況(7～9月分)〉

◆国または地方公共団体(住民基本台帳法第11条第3項に基づく公表分)

閲覧請求者	請求事由概要
該当なし	

◆個人または法人(住民基本台帳法第11条の2第12項に基づく公表分)

閲覧申出者(委託者等)	利用目的概要
1 株式会社エスピー研(東京都生活文化局広報広聴部都民の声課)	都民生活実態と意識調査
2 ㈱新情報センター(内閣府大臣官房政府広報室)	国立公園に関する世論調査(附带=時事問題)
3 株式会社アストジェイ(東京都下水道局)	平成25年度広報広聴アンケート調査
4 ㈱新情報センター(内閣府大臣官房政府広報室)	臓器移植に関する世論調査(附带=時事問題)
5 株式会社サーベイリサーチセンター、株式会社インテジリサーチ(総務省統計局統計調査部消費統計課)	家計消費状況調査
6 株式会社日本リサーチセンター(日本銀行情報サービス局)※	生活意識に関するアンケート調査
7 ㈱中央調査社(独立行政法人国民生活センター)※	第41回国民生活動向調査
8 株式会社日本リサーチセンター(内閣府政策統括官付参事官少子化対策担当)	家族と地域における子育てに関する意識調査
9 ㈱新情報センター(文部科学省生涯学習政策局政策課)	教育改革に関する意識調査
10 株式会社エスピー研(東京都福祉保健局保健政策部健康推進課)	がん予防・検診等実態調査
11 ㈱中央調査社(NHK放送文化研究所世論調査部)※	第9回日本人の意識調査(併行調査)
12 NHK放送文化研究所世論調査部	平成25年11月全国個人視聴率調査
13 NHK放送文化研究所世論調査部	第9回日本人の意識調査
14 株式会社日本リサーチセンター(国立大学法人東京大学大学院教育学研究科)	教育と仕事に関する全国調査
15 株式会社日本リサーチセンター(NHK放送文化研究所世論調査部)※	テレビ視聴とメディアについての調査
16 ㈱新情報センター(独立行政法人国立精神・神経医療研究センター)	第10回飲酒・禁煙・くすりの使用についてのアンケート調査
17 株式会社日本リサーチセンター(国立大学法人東京大学大学院医学系研究科・医学部)	第2回こころの健康についての疫学調査
18 大学共同利用機関法人情報・システム研究機関統計数理研究所、株式会社日本リサーチセンター	日本人の国民性第13次全国調査

※は共同申出者です。共同申出者とは、委託により第三者(受託者)に閲覧をさせ、受託者が閲覧で得た個人情報を委託者が受け取る場合の委託者のことをいいます。

住民基本台帳の 閲覧状況を 公表します

区市町村住民記録係

「住民基本台帳の一部の写しの閲覧」とは、住民基本台帳に記録されている項目のうち、氏名・住所・生年月日・性別を閲覧するものです。
閲覧申請が認められた場合、必要最小限の範囲で閲覧が可能となります。
閲覧が認められる主な理由は次のとおりです。
①官公庁が職務で行う場合
②公益性の高い調査研究に利用する場合や、公共的団体が公益
性の高い活動に利用する場合
商業目的(ダイレクトメールの発送を目的にしたものなど)による閲覧は、認められていません。また、閲覧が行われる際には、区職員が立ち会います。
住民基本台帳法では、住民基本台帳の一部の写しの閲覧状況について公表することになっていません。7～9月の公表分は左表のとおりです。なお、閲覧状況の詳細は区ホームページでご覧になれます。

12月1日は

世界エイズデーです

WHO（世界保健機関）では、世界的レベルでのエイズのまん延防止と患者・感染者に対する差別や偏見をなくすことを目的として12月1日を「世界エイズデー」と定め、エイズに関する啓発活動を広く呼びかけています。

問い合わせは、杉並保健所保健予防課 ☎3391-1025へ。

今年のキャンペーンテーマは「恋愛の数だけHIVを語ろう」

25年第1四半期に日本で新たに報告されたエイズ患者数は146人で、同じ時期の患者数では過去最高になりました。また、同じ時期のエイズを発生していないHIVの感染者数も、294人と過去2位でした。

一方で、HIV感染予防対策の基本となるHIV検査と相談件数は、前年の同時期と比べ、減少ないし、横ばい傾向になっています。HIV感染症は適切な治療でエイズの発症を抑えることができるため、エイズを発症する前にHIV感染を早期に発見し、治療につなげるのが重要です。

患者・感染者への理解を深めましょう

HIVに感染しても、ウイルス量を抑える治療を行うことで今まで通りの生活を送れるようになります。そのためには周りに関心を持ち、正しい知識を身につけましょう。

困りの人の理解やサポートが欠かせません。HIVは日常生活で感染するウイルスではありません。

〈12月～26年3月のHIV抗体検査・相談〉

検査項目	①HIV抗体・性感染症検査・相談				②HIV即日抗体検査・相談			
	日程	検査日(毎月第1・3水)	12月4日 18日 26年1月15日 2月5日 19日 3月5日 19日	結果日(検査日の翌週の水)	12月11日 25日 26年1月22日 2月12日 26日 3月12日 26日	検査日	12月15日 26年1月18日 2月15日 3月15日	検査日
内容	HIV・梅毒・クラミジア抗体検査				HIV抗体検査			
時期	感染が心配される機会から2カ月以上経過しているとき				感染が心配される機会から3カ月以上経過しているとき			
申し込み	予約不要。 当日の午前9時30分～10時30分に杉並保健所3階(荻窪5-20-1)へ				毎月最初の平日(金曜日を除く)から予約開始。月～木曜日(祝日を除く)の正午～午後6時の間に専用電話 ☎5259-0330へ			

※いずれも診断書の発行はありません。

冬も食中毒にご注意を！

問い合わせは、杉並保健所生活衛生課食品衛生担当 ☎3391-11991、☎33334-4310 (高井戸保健センター内)、☎3311-0110 (高円寺保健センター内) へ。

◇ノロウイルスが流行中

ノロウイルスによる食中毒や感染性胃腸炎の流行について、厚生労働省が注意を呼び掛けている。ノロウイルスは1年を通して発生しますが、12月～翌年1月が発生のピークです。症状は嘔吐と下痢、腹痛、発熱などです。

◇外食や食品購入は適切な取り扱いのお店で

食品は、表示や掲示を見て、適正な取り扱いを行っているお店から買いましょう。

食品衛生 歳末対策実施中

保健所では歳末における食中毒の発生を未然に防止し、また、食品などの衛生的な取り扱い、添加物の適正使用や適正表示の徹底のために「食品衛生歳末対策事業」を実施しています。

◇生肉はよく火を通す

鶏肉などを生で食べることや加熱不足を原因として、カンピロバクターという菌による食中

冬の節電にご協力ください

今年の冬も寒くなると予想されていますが、引き続き無理のない範囲でご協力をお願いします。

◆区立施設の冬季節電対策

- 実施期間=12月1日(日)～26年3月31日(月)
 - 施設の利用制限などは行わず、区民サービスへの影響を極力避けるよう取り組めます。
- 区立施設利用にあたり、区民の皆さまのご理解とご協力をお願いします。

区経理課、営繕課

結核定期健診

65歳以上の方はX線検査を受けましょう

結核は全国で毎年約2万人以上が発病し、約2000人が死亡する重大な感染症です。特に65歳以上の患者の割合が年々増加しています。

また、加齢や病気などで免疫力が落ちると発病しやすくなるため、自覚症状がなくても年に1回は健康診断で、胸部X線検査を受けましょう。

問い合わせは、杉並保健所保健予防課 ☎3391-1025へ。

次の①～③の全てに該当する方は、杉並保健所でX線検査を無料で受けることができます。この機会にぜひ受診しましょう。

- ①区内在住で65歳以上75歳未満(75歳以上の方は後期高齢者健診の検査項目に含まれていません)
- ②国民健康保険以外の保険組合に加入している(国民健康保険に加入している)
- ③今年度一度も胸部X線検査を受けていない、または受ける機会がない

除加入者は区民健康診査の検査項目に含まれています

①実施日時 12月9日(月)～13日(金)午前10時～午後3時(正午～午後1時は除く)▽実施場所 杉並保健所3階X線検査室(荻窪5-20-1) 費無料(申請)

日、直接会場へ

他人事ではありません！十分ご注意ください！ 振り込め詐欺多発 緊急事態

区内の被害件数は、本年10月末現在110件で都内ワースト2位と、まさに緊急事態にあります。被害総額は、約3億円です。最近の特徴を確認し、大切な財産を守りましょう。

- 【オレオレ詐欺】
 - 卒業生名簿などを使って、いきなり家族の実名で電話をかけてくる場合がある。
 - 銀行などで振り込ませずに、「自分の代わりに者がお金を取りに行くから渡して」「××駅までお金を持ってきて」などと指示することが多い。
- 【その他の手口】
 - 「××社のパンフレットは届いていないが、そのパンフレットをもらった人しか社債は買えないので、当社の代わりに買ってくれたら、倍の値段で買い取る」
 - ロト6の当選番号が事前にわかっているものと思わせ、「お金を払ってもらえれば、これからも当選番号を教える」などがありますので、ご注意ください。

区危機管理対策課

区からのお知らせ

SUGINAMI INFORMATION

採用情報

産休・育休代替等の非常勤嘱託員

①事務
 区内勤務場所Ⅱ区役所と区内出先事業所▽資格Ⅱ26年4月1日現在65歳未満で、接客・電話応対が十分にこなせ、パソコンが使える方▽募集人数Ⅱ40名程度▽報酬Ⅱ月額17万4000円(25年度実績)
 ②保健師
 区内勤務場所Ⅱ区役所と区内の保健センター▽資格Ⅱ26年4月1日現在65歳未満で、保健師の資格を有し、接客・電話応対が十分にこなせ、パソコンが使える方▽募集人数Ⅱ若干名▽報酬Ⅱ月額20万8200円(25年度実績)

区立学校非常勤職員

①学校事務嘱託員
 区内学校事務全般▽勤務期間Ⅱ26年4月1日～27年3月31日(5回まで更新可。ただし65歳に達した年度末で退職)▽勤務日時Ⅱ月16日勤務。原則、午前8時15分～午後4時45分▽募集人数Ⅱ15名程度▽報酬Ⅱ月額14万円(25年度実績)▽その他Ⅱ有給休暇あり。社会保険加入。交通費支給(上限あり)

②学校警備パート
 区内巡回や施錠、校庭開放の受け付けなど(宿泊を伴う勤務あり)▽勤務期間Ⅱ26年4月1日～27年3月31日(5回まで更新可)。

③給食作業補助パート
 区内給食作業の補助業務▽勤務期間Ⅱ26年4月1日～27年3月31日(5回まで更新可)▽勤務日時Ⅱ月々金曜日と教育委員会が指定する日(ただし、給食が実施しない日等を除く)。原則、午前8時30分～午後3時30分▽募集人数Ⅱ8名程度▽報酬Ⅱ時給1110円(25年度実績)▽その他Ⅱ有給休暇あり。社会保険加入。交通費支給(上限あり)

④非常勤看護師
 区内立保育園等園児の健康管理、健康指導、応急処置等▽勤務日時Ⅱ月16日勤務(日曜日、祝日は除く)。原則、月々金曜日のうち、週4日程度。午前8時30分～午後5時15分▽勤務場所Ⅱ区立保育園等▽資格Ⅱ看護師免許を有する方(准看護師も可)▽募集人数Ⅱ若干名▽報酬Ⅱ月額20万8200円(25年度実績)▽その他Ⅱ有給休暇あり。被服貸与あり。社会保険加入。交通費支給(上限あり)

⑤教育相談員(嘱託員)
 区内教育相談業務、小学校スクールカウンセラー業務▽勤務期間Ⅱ26年4月1日～27年3月31日(5回まで更新可。ただし65歳に達した年度末で退職)▽勤務日時Ⅱ月16日勤務。午前8時30分～午後5時15分▽勤務場所Ⅱ特別支援教育課、区内小学校▽資格Ⅱ以下の要件をいずれも満たし、水曜日に必ず勤務できる方(1)臨床心理学、福祉系の専門課程を修了し、教育相談やスクールカウンセラーの仕事に意欲がある、経験がある(2)臨床心理士、社会福祉士の資格がある(資格取得見込みも可)▽募集人数Ⅱ若干名▽報酬Ⅱ月額20万8200円程度(25年度実績)▽その他Ⅱ有給休暇あり。社会保険加入。交通費支給(上限あり)

⑥発達障害支援事業に関わる心理職(専門非常勤)
 区内ソーシャルスキルトレーニング、心理査定業務▽勤務期間Ⅱ26年4月1日～27年3月31日(5回まで更新可)▽勤務日時Ⅱ月13日勤務。午前8時30分～午後5時15分▽勤務場所Ⅱ特別支援教育課▽資格Ⅱ以下の要件をいずれも満たし、金・土曜日を含む週3日勤務できる方(1)臨床心理学の専門課程を修了し、心理相談や発達障害等の仕事に意欲がある、経験がある(2)臨床心理士、臨床発達心理士の資格がある▽募集人数Ⅱ若干名▽報酬Ⅱ日額1万9000円(25年度実績)

ありがとうございました

9月～10月のご寄付(敬称略・順不同)

【福祉】上演信子=80万円▷匿名=3721円【みどりの基金】「山菜名いこいの森開設式」来場者有志=5215円▷「下高井戸まつり」参加者有志=1万3561円▷「みどりの基金キャンペーン」来場者有志=2万7342円▷「堀之内小学校子どもフェスティバル」参加者有志=2万510円▷「四宮フェスティバル」参加者有志=2万1667円▷新日本婦人の会カンナ班=2000円【NPO支援基金】平田敦子=10万円▷杉並区NPO支援基金普及委員会=1万154円▷(株)Strong Bonds=5000円▷匿名計=10万5000円

ただし65歳に達した年度末で退職)▽勤務日時Ⅱ月16日勤務。原則、月々金曜日の午前8時30分～午後5時15分▽その他Ⅱ有給休暇あり。社会保険加入。交通費支給(上限あり)▽申込書(職員課人事係(区役所東棟5階)で配布。区ホームページからも取り出せます)を、①は12月2日～12日②は12月2日～24日(いずれも必着)に職員課人事係へ郵送または持参(同係係) (1)応募書類は返却しません(2)詳細は、募集案内をご覧ください

務あり)▽勤務期間Ⅱ26年4月1日～27年3月31日(5回まで更新可)▽勤務日時Ⅱ教育委員会が指定する日(月12.5時間以内)▽募集人数Ⅱ若干名▽報酬Ⅱ時給1160円(25年度実績)▽その他Ⅱ有給休暇あり。雇用保険加入。交通費支給(上限あり)

園または区保育室および区立子供園(年度途中を含め、異動になる場合あり)▽資格Ⅱ都道府県知事の保育士登録を受けている方(区立子供園は幼稚園教諭免許を有する方も可)で、26年3月31日までに保育士証または幼稚園教諭免許状(いずれも写し)を提出できる方▽募集人数Ⅱ15名程度▽報酬Ⅱ月額17万4000円(25年度実績)▽申込書(保育課管理係(区役所東棟3階)で配布。区ホームページからも取り出せます)に保育士証または幼稚園教諭免許状の写しまたは取得見込み証明書を添えて、12月2日～26年1月8日午後5時(必着)で保育課管理係へ簡易書留で郵送または持参(同係係)

費支給(上限あり)(他)書類選考合格者には面接を実施(1月下旬を予定)。最終合格者の発表は2月中旬(2)応募書類は返却しません(3)採用決定後、所定の健康診断書(費用は自己負担)を提出していただきます

新可)▽勤務日時Ⅱ月々金曜日の内、週1、2日。午前9時～午後5時▽勤務場所Ⅱ杉並保健所地域保健課▽資格Ⅱ臨床経験のある看護師または保健師▽募集人数Ⅱ1名▽報酬Ⅱ時給1570円(25年度実績)▽その他Ⅱ有給休暇あり。交通費支給(上限あり)▽履歴書(写真貼付)を、26年1月10日(必着)までに杉並保健所地域保健課地域医療係(〒167-0051荻窪5-20-1)へ郵送または持参(同係係)3391-1355(他)書類選考合格者には面接を実施(2)応募書類は返却しません

特別支援教育課
 区内教育相談業務、小学校スクールカウンセラー業務▽勤務期間Ⅱ26年4月1日～27年3月31日(5回まで更新可。ただし65歳に達した年度末で退職)▽勤務日時Ⅱ月16日勤務。午前8時30分～午後5時15分▽勤務場所Ⅱ特別支援教育課、区内小学校▽資格Ⅱ以下の要件をいずれも満たし、水曜日に必ず勤務できる方(1)臨床心理学、福祉系の専門課程を修了し、教育相談やスクールカウンセラーの仕事に意欲がある、経験がある(2)臨床心理士、社会福祉士の資格がある(資格取得見込みも可)▽募集人数Ⅱ若干名▽報酬Ⅱ月額20万8200円程度(25年度実績)▽その他Ⅱ有給休暇あり。社会保険加入。交通費支給(上限あり)

発達障害支援事業に関わる心理職(専門非常勤)
 区内ソーシャルスキルトレーニング、心理査定業務▽勤務期間Ⅱ26年4月1日～27年3月31日(5回まで更新可)▽勤務日時Ⅱ月13日勤務。午前8時30分～午後5時15分▽勤務場所Ⅱ特別支援教育課▽資格Ⅱ以下の要件をいずれも満たし、金・土曜日を含む週3日勤務できる方(1)臨床心理学の専門課程を修了し、心理相談や発達障害等の仕事に意欲がある、経験がある(2)臨床心理士、臨床発達心理士の資格がある▽募集人数Ⅱ若干名▽報酬Ⅱ日額1万9000円(25年度実績)

募集します
 杉並区子ども読書月間の標語
 毎年6月は杉並区子ども読書月間です。本や読書の楽しみを知ってもらい、この月間を広めるための標語を募集します。応募の中から選ばれた作品は来年のポスターに採用されます。
 募集期間Ⅱ26年1月15日(水)まで(未発表のものに限る)▽区内在住・在勤・在学中の小学生(18歳の方)▽応募用紙(図書館で配布。図書館ホームページからも取り出せます)を、中央図書館(〒167-0051荻窪3-40)へ郵送または持参(同係係)3391-5754(他)入選作品は図書館ホームページに掲載します

募集します

杉並区子ども読書月間の標語

毎年6月は杉並区子ども読書月間です。本や読書の楽しみを知ってもらい、この月間を広めるための標語を募集します。応募の中から選ばれた作品は来年のポスターに採用されます。
 募集期間Ⅱ26年1月15日(水)まで(未発表のものに限る)▽区内在住・在勤・在学中の小学生(18歳の方)▽応募用紙(図書館で配布。図書館ホームページからも取り出せます)を、中央図書館(〒167-0051荻窪3-40)へ郵送または持参(同係係)3391-5754(他)入選作品は図書館ホームページに掲載します

年金

受け取り年金額を増やせる「付加年金」制度

国民年金保険料は、月額1万5040円(25年度)です。国民年金保険料を納めた期間(厚生年金等の加入期間を含む)と国民年金保険料の納付を免除等された期間が25年(300月)以上ある方は、65歳から老齢基礎年金が支給されます。国民年金(第1号被保険者・任意加入被保険者)加入の方で、将来受け取る年金額を増やしたい場合は、国民年金保険料に付加保険料(月額400円)をプラスして納付すると、老齢基礎年金に付加年金が上乗せして支給されます。

付加年金の額は、200円×付加保険料納付月数(12カ月納付すれば、年額2400円上乗せ)です。付加保険料の納付を希望する方は申し込みが必要です(国民年金基金加入者は申し込みできません)。

付加保険料は申し込み月から開始できます。また納付期限(対象月の翌月末)を超過しての納付はできません。

子育て・教育

杉並区奨学生を募集します(高校生対象)

内貸し付け額①月額奨学金
公立校 1万7000円以内
私立校 2万9000円以内
②入学準備金 公立校 10万円以内/私立校 30万円以内(いずれも無利子)▽返還方法 卒業(貸し付け終了後)の1年後から10年以内に返還▽対象 来

住まう・まち

都市計画の案の縦覧と意見書の提出

都市計画の案を縦覧します。都市計画法の規定に基づき、関係区の住民と利害関係人は、縦覧期間中に意見書を提出することができます。

内東京都都市計画緑地(第6号玉川上水緑地)の変更▽縦覧期間 11月29日(金)～12月13日(金)(土・日曜日を除く)▽縦覧場所 東京都都市整備局都市づくり政策部都市計画課(都庁第二本庁舎21階北側)、または区都市計画課(区役所西棟5階) 意見書(書式は自由。区ホームページからも取り出せます)に都市計画案の名称・日付・住所・氏名・都市計画の案に関する意見と宛先(東京都知事宛て)を書いて、12月13日(必着)までに東京都都市整備局都市づくり政策部都市計画課(〒163-8001 新宿区西新宿2-8-1)へ郵送または持参(東京都都市計画課 ☎5388-322

その他

高年齢者など

自分の心と体の状態を確認できる「はつらつ元気度チェックシート」を12月上旬に郵送いたします。質問項目に回答し返送していただく、今の健康状態を判定した個人結果票を2月中旬に送付します。また、現在の状態を維持・向上し、いつまでも健康的な生活を送れるように、一人一人にあった教室やイベントなどを紹介し、あなたの元気を応援します。

5または区都市計画課

区における意見の募集

区では東京都への意見書とは別に、皆さんのご意見を把握するため、意見を募集します。区に提出された意見は、区長意見などの作成の参考資料として使用し、東京都には提出されません。意見書(書式は自由。区ホームページからも取り出せます)を、12月13日(必着)までに区都市計画課へ郵送または持参(東京都都市計画課 ☎5388-322

東京都外かく環状道路は、都心から約15kmの圏域を環状に連絡する延長約85kmの道路で、現在までに環状道と連絡する大泉JCT(三郷南IC)約34kmが供用されており、大泉JCTと東名JCT(約16km)については現在事業が進められています。

高年齢者など

はつらつ元気度チェックシートを発送します

自分の心と体の状態を確認できる「はつらつ元気度チェックシート」を12月上旬に郵送いたします。質問項目に回答し返送していただく、今の健康状態を判定した個人結果票を2月中旬に送付します。また、現在の状態を維持・向上し、いつまでも健康的な生活を送れるように、一人一人にあった教室やイベントなどを紹介し、あなたの元気を応援します。

計画課、事業内容については国土交通省東京都外かく環状国道事務所 ☎0120-341-491

荻外荘敷地の都市計画に関する説明会

区では、荻外荘敷地(荻窪2-43先)を都市計画緑地に位置付けるための手続きを進めています。手続きに先立ち、都市計画に関する説明会を開催します。なお、荻外荘の活用など具体的な計画等についてのご説明は別途機会を設けます。

12月6日(金)午後7時～8時 30分 松沢中学校(荻窪2-3-1) 申当日、直接会場へ申込み 園遊会(他車での来場は遠慮ください)

高年齢者など

中等度難聴児補聴器購入費一部助成事業

身体障害者手帳の交付対象とならない中等度難聴児に対して、補聴器購入費用の一部助成事業を開始します。

4世帯主等の区民税所得割額46万円未満▽助成限度額 1台13万7000円

民生児童委員

民生児童委員は、厚生労働大臣から委嘱されて地域の社会福祉の向上に努めています。担当地域を持って、地域の皆さんの相談などを受けています。また、民生児童委員のうち主任児童委員は、児童福祉に関する分野を専門に活動しています。生活上で気がかりなこと・子育て・介護などの悩みごとや心配ごとに応じて、福祉事務所や子ども家庭支援センター、地域包括支援センター(ケア24)などの関係行政機関への橋渡しをしており、地域の皆さんの立場に立った支援をしています。相談のなかで知り得た個人の秘密の厳守が義務付けられているので、安心して気軽に相談ください。

民生児童委員の一斉改選に伴い、12月1日付で一部の委員の交代がありました。

12月の土曜法律相談

毎月第3土曜日に弁護士による法律相談を実施しています。

7-0617または区政相談課

住宅の耐震無料相談会

国の仕事などについての苦情や要望を、行政相談委員がお受けします。

12月13日(金)午後1時～4時 区政相談課(区役所東棟1階) 内年金・保険・福祉・道路・郵便・旅客運輸関係などの苦情・相談(無料)申当日、直接会場へ 区政相談課

戦傷病者等の妻の皆さんへ

「戦傷病者等の妻に対する特別給付金」が支給されます。

「広報すぎなみ」は新聞折り込みでの配布、そのほか区施設、区内の各駅・公衆浴場・郵便局・病院・サミットストア・コープみらい・東武ストア・ファミリーマ

◆ 25年度区民健康診査・がん検診などのお知らせ ◆

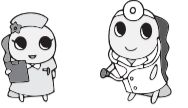
問い合わせは、杉並保健所健康推進課(荻窪5-20-1 ☎3391-1015)へ。

全ての健(検)診の対象年齢は、25年度(25年4月～26年3月)中に誕生日を迎えた満年齢です。各健(検)診とも、実施医療機関等(受診券(票)に実施医療機関一覧表を同封)で実施します。また、区ホームページで実施医療機関一覧がご覧になれます。

●●区民健診・がん検診などの受診券(票)をお持ちの方へ●●

各健(検)診ごとに受診期間が異なります。受診券(票)の受診期間をご確認ください。受診期間終了間際は大変混み合います。予約が取れない場合がありますので、お早めの予約・受診をお勧めします。

締切間近です。お忘れなく
ようご注意ください。



◇区民健康診査◇ 健康の維持・増進には、適度な運動や健全な食生活とともに、健康状態をチェックすることが大切です。健康づくり、生活習慣の改善に区民健康診査をお役にください。生活習慣病などで入院・加療中の場合は、受診する必要はありません。

健診区分	対象者	受診期間	健診内容と費用	最終申込締切(必着)
①成人等健診 ※(1)	30～39歳で職場などの健診を受ける機会がない区民の方	【10月～3月生まれ】 26年1月31日まで (受診券は9月末に郵送しました)	★全員に実施(無料) ■問診 ■計測(身長・体重・腹囲) ■血圧測定 ■血液検査 ■尿検査 ★医師が必要と認めた場合に実施 ■貧血検査 ■心電図 ■眼底検査(65歳未満の方は実施基準があります) ★希望する方に有料で実施 ■胸部X線検査(300円)…30～64歳(65歳以上の方は無料で実施。肺炎や結核などを調べます) ■大腸がん検診(200円)…40歳以上 ■前立腺がん検査(500円)…50・55・60・65・70歳(区内の指定医療機関でのみ実施)	最終締切 12月13日(金)(必着)
②特定健診 ※(2)	40～74歳で杉並区国民健康保険に加入している方			●ハガキ等による申し込みは必要ありません。 ●11月以降に杉並区へ転入された方は、26年度からのご案内となります。
③後期高齢者健診 ※(3)	後期高齢者医療制度に加入の区民の方			

※(1)成人等健診で22～24年度中の受診期間中に1回以上受診した方は、ハガキ等による申し込みは必要ありません。(2)40～74歳で杉並区国民健康保険以外の医療保険に加入の方は、各医療保険者(健康保険組合・協会けんぽ・国保組合など)が実施する特定健診を受診してください。ご不明な点は、各医療保険者または事業所などにご確認ください。(3)25年度中に75歳の誕生日を迎える方で杉並区国民健康保険に加入していない方は、杉並保健所健康推進課へお問い合わせください。

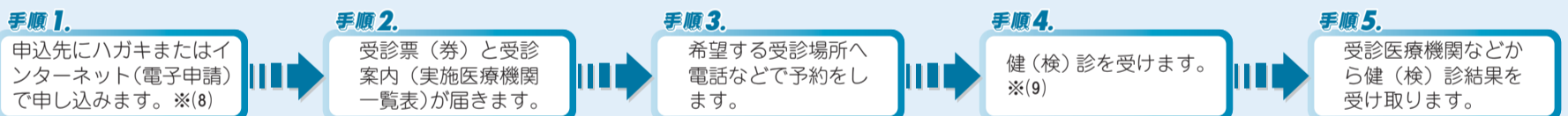
◇がん検診◇ がんの早期発見と早期治療のために、各種がん検診を実施しています。職場などで受診の機会がない方が対象です。がん検診は、異常の有無を判断するものです。自覚症状のある方は、診察をお勧めします。なお、今年度から、各がん検診が500円以下で受診できるようになりました。

検診名	対象者	受診期間	検査内容	費用	申込方法・締切日(必着)など	最終申込締切(必着)
胃がん検診 ※(4)	35歳以上	杉並保健所3階実施分 26年3月15日までの木・金・土曜日 (祝日等を除く) 指定医療機関実施分 26年1月31日まで	胃X線検査	500円	■申込方法 次のいずれかの方法でお申し込みください。 ①インターネット(電子申請) または ②ハガキ ③窓口(杉並保健所健康推進課) ■締切と受診票の発送 締切日=毎週金曜日 【翌週水曜日に受診票を郵送します】	杉並保健所3階実施分 26年1月24日(金)(必着)
肺がん検診	35歳以上	26年1月31日まで	胸部X線検査 喀痰細胞診検査※(5)	500円		指定医療機関実施分 12月13日(金)(必着)
子宮頸がん検診	20歳以上の女性	24年度中に受診していない方(23年度中に受診した方には5月末に受診票を郵送しました)	視診・内診 頸部細胞診検査	500円		12月13日(金)(必着)
乳がん検診 ※(6)	40歳以上の女性	26年2月28日まで	視診・触診、マンモグラフィ検査	500円		26年1月24日(金)(必着)
大腸がん検診 ※(7)	40歳以上	26年1月31日まで	便潜血検査(2日法)	200円		〈申込方法〉検査を希望する方は、受診期間内に杉並区内の実施医療機関へ直接お申し込みください(ハガキ等による申し込みは必要ありません)。受診時に保険証をお持ちください。 ※実施医療機関は、区ホームページでもご覧になれます。
前立腺がん検査 ※(7)	50・55・60・65・70歳の男性	26年1月31日まで	採血によるPSA検査	500円		

※(4)次の方は申し込みをご遠慮ください①胃の手術を受けたことがある②現在、胃および十二指腸の疾病治療中または経過観察中③妊娠中または妊娠の可能性がある。(5)肺がんのリスクが高いと医師が判断した方のみ実施。(6)次の方は申し込みをご遠慮ください①乳腺科の疾病治療中・手術後・経過観察中②妊娠中・授乳中・断乳直後(6カ月以内)③豊胸術および水頭症シャント術をしている④心臓ペースメーカーを入れている。(7)区民健診受診対象の方は、区民健診と同時受診となります。区民健診予約の際、併せて医療機関(前立腺がん検査は杉並区内の医療機関のみ)にお申し込みください。ハガキ等による申し込みは必要ありません。

◆申し込みから受診まで(成人等健診 / がん検診)◆

【ハガキ申込先】杉並保健所健康推進課(〒167-0051荻窪5-20-1)
 【インターネット(電子申請)】右下の「インターネット(電子申請)による申込方法」をご覧ください
 【記載事項】(1)住所(2)氏名(フリガナ)(3)生年月日(4)年齢(5)性別(6)電話番号(7)希望健(検)診名



※(8)ハガキは1人1枚。がん検診はまとめて1人1枚で申し込みます(ハガキ等の申し込みが必要ない健(検)診があります)。(9)各健(検)診の費用は、受診する窓口でお支払いください。なお、生活保護または中国残留邦人等の生活支援給付を受給している方は費用が免除されます。受診前に免除の申請が必要です。杉並保健所健康推進課へお問い合わせください。※各がん検診ごとに対象年齢などが違います。確認の上、記入してください。対象外の方が申し込みをした場合、受診票は送付しませんのでご注意ください。

◇成人歯科健康診査・眼科検診◇ 成人歯科健康診査は歯周疾患の早期発見・治療や口腔の健康保持・改善のために、眼科検診は緑内障と加齢黄斑変性の早期発見・治療を目的に実施しています。対象者には受診券を郵送しますので、ハガキ等による申し込みは必要ありません。

健(検)診名	対象者	受診期間	費用	検査内容など
成人歯科健診	20・25・30・35・40・45・50・60・70歳	12月28日まで	無料	問診、口腔内診査、健診結果判定に基づく指導(1回) 昨年度の歯科健診がどのように役立てられたかを調査(聞き取りなど)し、歯科保健指導を行います。受診した医療機関から連絡します
成人歯科健診再評価調査	24年度に成人歯科健診を受診した方(60・70歳受診者を除く)			
眼科検診	40・45・50・55・60歳	26年1月31日まで	300円	問診、眼圧測定・眼底検査、細隙顕微鏡検査

がん検診推進事業(乳がん・子宮頸がん・大腸がん検診)のお知らせ

この事業は、がん検診受診率50%以上を目標とした国の施策に基づき、区が行う検診です。以下の対象年齢の方に無料クーポン券をお送りします。年齢は前年度に迎えた年齢です。区が従来より行っている健(検)診と年齢の数が違います。

検診名	対象年齢	生年月日	乳がん・子宮頸がん検診	大腸がん検診
子宮頸がん検診(女性のみ)	20歳	平成4年4月2日～5年4月1日	対象の方にはがん検診無料クーポン券などを5月末に郵送しました。ハガキ等による申し込みは必要ありません。	①対象年齢で、区民健診の対象の方(杉並区国民健康保険加入) ▷がん検診無料クーポン券は、区民健診の受診券とあわせてお送りします。区民健診と同時に大腸がん検診を受診する際にご利用ください。 ②対象年齢で、区民健診の対象ではない方(社会保険加入など) ▷がん検診無料クーポン券を5月末に郵送しました。実施医療機関へ直接お申し込みください。受診時に保険証をお持ちください。 ※①②ともハガキ等による申し込みは必要ありません。 受診期間は26年1月31日までです。
	25歳	昭和62年4月2日～63年4月1日		
	30歳	昭和57年4月2日～58年4月1日		
	35歳	昭和52年4月2日～53年4月1日		
乳がん・子宮頸がん検診(女性のみ)	40歳	昭和47年4月2日～48年4月1日	受診期間は26年2月28日までです。	
乳がん検診(女性のみ) 大腸がん検診	45歳	昭和42年4月2日～43年4月1日	受診期間終了間際は大変混み合います。お早めの予約、受診をお勧めします。	
	50歳	昭和37年4月2日～38年4月1日		
	55歳	昭和32年4月2日～33年4月1日		
	60歳	昭和27年4月2日～28年4月1日		

※検査内容は、上記の杉並区がん検診と同じ内容です。なお、4月20日以降に転入した方で前住所で受診できなかった方、加入保険の変更等でクーポン券が届いていない方は、杉並保健所健康推進課へご連絡ください。

インターネット(電子申請)による申込方法

がん検診・成人等健診は、24時間インターネットを利用してパソコン、携帯電話などから申し込みができます。このサービスは、「電子申請サービス(e-tokyo)」を利用して実施しています。

●パソコンからの申込方法
区ホームページ「インターネットによる申込など」から電子申請(がん検診・介護保険関連など)からアクセスしてください。

●携帯電話、スマートフォンからの申込方法
QRコードからアクセスしてください(一部対応していない機種があります)。

【利用方法の問い合わせ】
電子申請・届出サービスコールセンター ☎0570-00-5353(平日午前8時30分～午後5時15分)



フィリピン大使館に見舞金を届けました

11月19日(火)、区と区議会は、台風30号で甚大な被害を受けたことへの見舞金として、フィリピン共和国に対し、100万円を届けました。

駐日フィリピン共和国大使館では、マリアン・ジョセリン・ティロール・イグナシオ公使兼総領事が出迎え、「迅速で温かい支援に心から感謝します。杉並区の皆さんのお気持ちを大変うれしく思います。いただいた支援は、我が国の国民を力づけることとしたいと思います。」と話していました。

区総務課

妊娠を望む方のための基礎講座～日曜日開催

■12月15日(日)午前10時～正午 杉並保健所 (荻窪5-20-1) 内・■妊娠力アップのための基礎知識(妊婦クリニック・看護師)、整体で妊娠力をアップ(整体師・鈴木美代子) 区内在住・在勤で妊娠を希望している女性(カップルでの参加も可) 定員15名(申込順) ■無料申込電話で、杉並保健所健康推進課または各保健センターへ

妊娠や不妊に関する相談を各保健センターで行っています。また、区では特定不妊治療費の助成をしています。詳細は、お問い合わせください。 ■杉並保健所健康推進課(荻窪5-20-1 ☎3391-1015) または各保健センター



競技大会

●区民体育祭 スキー
■開会式=26年1月18日(土)午後7時(菅平国際ホテルベルニナ)▷大会=1月19日(日)午前8時45分(菅平高原表ダボスケレンデ(長野県)内種目=回転・大回転(男女・年齢別)区内在住・在勤・在学の方■1000円(ジュニア(18歳未満)は無料)■申込書(区体育施設で配布)を、1月10日(必着)までに区スキー連盟・細田宗宏(〒166-0001阿佐谷北1-8-7 ☎3338-5529)へ郵送、ファクスまたは持参■細田☎3338-5529回回転競技の上位入賞者は都民体育大会の選手候補とします

●都民体育大会選手選考会兼杉並リーグサッカー
■26年1月26日～3月30日の日曜日・祝日、午前9時～午後5時■井草森公園(井草4-12-1)、上井草スポーツセンター(上井草3-34-1)、下高井戸運動場(下高井戸3-26-1)区内在住・在勤で18歳以上の男子(高校生以下は除く)で編成され、区サッカー連盟に加盟するチーム■1チーム1万8000円(申込)・■電話で、12月13日までに区サッカー連盟・大槻☎090-9833-5041(午前9時～午後10時)へ

●杉並区区民ロードレース大会兼区都市対抗都民駅伝予選会
■26年1月12日(日)午前9時～午後1時(区共催)■善福寺池周辺コース内種目=①5kmの部(9時30分スタート)=男女(高校生以上)②10kmの部(10時10分スタート)=男女(高校生以上)/年齢別の区分があります■区内在住・在勤・在学で1月12日現在、満15歳以上の方(大学生で学連登録者は除く)■1000円。高校生500円。郵便局「00100-2-140811杉並陸上競技協会」へ振り込み■申込書(区体育施設、地域区民センターで配布)に振込受領証の写しを添えて、12月2日～25日(必着)に大串裕子(〒168-0061大宮1-16-2)へ郵送■大串☎3311-3907

スポーツ教室

●永福体育館の教室
◇楽しく健康タイム 大人の休日ヨガ ウィンター
4月から始まった大人の休日ヨガを昼の暖かい時間に行います。
■12月7日～26年3月29日の第1・3・5土曜日、午後1時10分～2時40分(3月1日を除く)■山本美也子区内在住・在勤・在学で16歳以上の方定員50名(先着順)■各500円(申込)当日、直接会場へ
◇親子でテニス教室
■26年1月18日～3月29日の隔週土曜日、午前11時～午後1時(3月1日のみ午前9時～11時、計6回)■ワコーテニス・松直樹区内在住・在勤(保護者)・在学で小学1～3年生のお子さんとその保護者で初心者定員15組(抽選)■各9000円(申込)往復ハガキ(11面記入例参照)で、12月16日(必着)までに同体育館へ
◇中級者バドミントン教室
ワンランクアップを目指そう! 勝つための戦術・テクニクを学びます。
■26年1月20日～3月10日の月曜日、午前11時～午後1時(計8回)■佐藤綾区内

●⑤の教室は、杉並区公共施設予約システム「さざんかねっと(スポーツ施設)」から申し込みできます。スポーツ施設用の個人利用者登録が必要です。申し込みは12月1日午前8時30分からハガキ締切日まで。

内在住・在勤・在学で16歳以上の基礎打ちができる中級者定員35名(抽選)■6000円(申込)往復ハガキ(11面記入例参照)で、12月16日(必着)までに同体育館へ■2歳～就学前の託児あり(事前申込制。1回500円。定員あり)

●クリスマスアクア
聞き慣れたクリスマスソングに合わせてアクアダンスを楽しみましょう。初めての方でも楽しく体を動かせる内容です。
■12月23日(木)午前11時～11時50分■上井草スポーツセンター■高橋リリィ、向山晶也■16歳以上の初心者定員25名(申込順)■600円(当日) (申込)・■電話または直接、上井草スポーツセンター(上井草3-34-1 ☎3390-5707)へ■①水着・水泳帽子・タオルを持参してください②写真・ビデオ(携帯電話含む)などの撮影はできません③12月15日以降、定員に空きがあれば区外の方も申し込みできます

●下高井戸運動場の教室
◇ゴールキーパースクールⅡ
ゴールキーパー専門講習会で正しい技術を身につけましょう。
■川越晋介各回20名(先着順)■各回400円
◇個人フットサルナイトⅢ
当日集まった人たちでチーム分けし、ゲームを楽しみます。
■井口真定各回50名(先着順)■各回500円■タオル、飲み物を持参してください。スパイクは使用禁止です
—— **〈いずれも〉** ——
■26年1～3月の第2・4火曜日、午後7時～9時■■下高井戸運動場(下高井戸3-26-1 ☎5374-6191) 区内在住・在勤・在学で16歳以上の方(申込)当日、直接会場へ

●荻窪体育館の教室
◇Sunday! 親子体操Ⅲ
■26年1月5日～3月23日の日曜日①やら組=午前10時～11時②ほし組=11時～正午(各計12回)■TiAmo・野辺洋和、川田泉区内在住で①3～5歳未満の幼児とその保護者②1歳半～3歳未満の幼児とその保護者/いずれも教室初日の年齢定員16組(抽選)■各9000円(申込)往復ハガキ(11面記入例参照)に①②の希望、保護者・お子さんの氏名(フリガナ)・性別・年齢も書いて、12月14日(必着)までに同体育館へ
◇ヨガ タイ式ルシーダットンⅢ
■26年1月6日～3月24日の毎週月曜日①午後7時～8時②8時～9時(各計12回)■咲起区内在住・在勤・在学で16歳以上の初心者定員各20名(抽選)■各6000円(申込)往復ハガキ(11面記入例参照)に①②の希望も書いて、12月13日(必着)までに同体育館へ■2歳～就学前の託児あり(事前申込制。1回500円。定員あり)
◇親子リズム体操Ⅲ
■26年1月6日～3月24日の毎週月曜日①きりん組=午前10時～11時②りす組=午前11時～正午(各計12回)■斉藤なみ&区内在住で①2歳6カ月～5歳未満の幼児とその保護者②1歳半～2歳6カ月未満の幼児とその保護者/いずれも教室初日の年齢定員各18組(抽選)■各9000円(申込)往復ハ

ガキ(11面記入例参照)に①②の希望も書いて、12月12日(必着)までに同体育館へ
◇①はじめてバレエAⅡ②はじめてバレエBⅢ③しなやかにバレエⅢ
■26年1月9日～3月27日の毎週木曜日①午前9時～10時15分②10時15分～11時30分③11時30分～午後1時(各計12回)■林直美区内在住・在勤・在学で16歳以上で①②初心・入門者③はじめてバレエ経験者で初・中級者定員各20名(抽選)■①②1万2000円③1万3200円(申込)往復ハガキ(11面記入例参照)に①～③の希望も書いて、12月12日(必着)までに同体育館へ■2歳～就学前の託児あり(事前申込制。1回500円。定員あり)
◇Let'sボディメイクⅡ
燃焼系の太りにくい体づくりを目指すストレッチ・ウオーキングや腰痛・肩こり・膝痛・五十肩予防のプログラムです。
■26年1月9日～3月27日の毎週木曜日午後7時～8時30分(計12回)■鈴木義道区内在住・在勤・在学で16歳以上の方定員25名(抽選)■9000円(申込)往復ハガキ(11面記入例参照)で、12月15日(必着)までに同体育館へ■2歳～就学前の託児あり(事前申込制。1回500円。定員あり)
—— **〈いずれも〉** ——
■荻窪体育館(〒167-0051荻窪3-47-2 ☎3220-3381)

●杉十小温水プールの教室
◇大人のための水泳教室①泳力アップ初級コース②泳力アップ中・上級コース
■①26年1月5日(日)・12日(日)・19日(日)②1月26日(日)/いずれも午前11時～正午■①クロール・平泳ぎ②全泳法(バタフライ・背泳ぎ含む)で泳力を伸ばし、4種目完泳を目指す■区水泳連盟ほか区内在住・在勤・在学で16歳以上の方定員各10名(申込順)■無料(入場料別) (申込)各日ごとに①は開催日の1週間前(1月5日は12月22日)から、②は12月22日から電話で、同プールへ
◇泳法別中上級①クロール・背泳ぎ②バタフライ・平泳ぎ ●教室番号「11521②1522」
■26年1月11日～3月1日の毎週土曜日①午後6時～7時②7時～8時(各計8回)■区水泳連盟区内在住・在勤・在学で16歳以上で、25m以上泳げる方定員各20名(抽選)■各8000円(申込)往復ハガキ(11面記入例参照)に①②の希望も書いて、12月11日(必着)までに同プールへ
—— **〈いずれも〉** ——
■杉十小温水プール(〒166-0012和田3-55-49 ☎3318-8763) ■駐車場はありません

●高円寺体育館の教室
◇親子チャレンジ体操Ⅳ教室 ●教室番号「1611」
跳び箱・マット・平均台・ボールなどを使い、いろいろな運動で体力をつけることを目的とした教室です。
■26年1月11日～3月22日の隔週土曜日①バンダクラス=午前9時～10時②コアクラス=10時～11時(各計6回)■TiAmo区内①3～4歳②2歳のお子さんとその保護者定員各12組(抽選)■各4500円(申込)往復ハガキ(11面記入例参照)に①②の希望、保護者・お子さんの氏名(フリガナ)・生年月日・性別・年齢も書いて、12月10日(必着)までに同体育館へ

◇いきいきスポーツ教室
ストレッチ・筋力トレーニング・エアロピクス・ヨガなどで楽しみながら体を動かし、無理のない健康づくりを目指します。
■26年1月10日～3月28日の金曜日、午前9時～11時(計12回)■松藤幸子、中野千賀子区内在住・在勤・在学で16歳以上の方定員70名(抽選)■6000円(申込)往復ハガキ(11面記入例参照)で、12月11日(必着)までに同体育館へ■2歳～就学前の託児あり(事前申込制。定員あり)②車、バイクでの来館はできません
◇ふれあいフットサル教室
仲間やコーチと一緒にボールを追いかけ、楽しく時間を過ごしましょう。ゲームにも挑戦します。
■26年1月12日(日)午前11時30分～午後1時■NPO法人ハウンドツウーススポーツクラブ区内在住・在学・通所で知的障害のある方(自己管理ができる方・簡単な指示のもと集団行動ができる方)定員30名(申込順)■無料(申込)電話またはファクス(11面記入例参照)で、同体育館へ
—— **〈いずれも〉** ——
■高円寺体育館(〒166-0003高円寺南2-36-31 ☎3312-0313 ☎3312-0312)

●区民スキー親子&新年スキー教室
技術レベルに応じたクラス別講習を実施します。(区共催)
■26年1月4日(土)～6日(月)▷集合時間・場所=4日午前6時45分、JR阿佐ヶ谷駅南口噴水横▷解散時間・場所=6日午後8時ごろ、阿佐ヶ谷駅南口付近中杉通り■バルコール孺恋スキー場(群馬県)区内在住・在勤・在学または小学生以上の連盟会員で初心～上級者(小中学生は保護者同伴。子供・友人の同行可)定員40名(抽選)■3万6000円、小学生3万円(申込)電話、ファクスまたはEメールに参加者全員の氏名・住所・年齢・学年・性別・電話番号を書いて、12月24日(学印有効)までに塚越護☎・☎3304-8254 ☎go.tsu-ka@train.ocn.ne.jp へ(申込書を送付します)■塚越☎3304-8254(午後8時～10時)■詳細は、区スキー連盟■http://sas.sugikko.jpをご覧ください

その他

●吉本のお笑い芸人さんと走ろう! 体験しようスポーツ!
開会式のネタで笑ってから、かけっこ・ランニング・ウォーキング・チアリーディング・吹矢の中から選んで体験します。
■12月8日(日)午後1時30分～4時■高井戸第四小学校(西荻南1-8-16)内出演=小宮ひろあき・がんばれゆうすけ(ランナーズ)■各20名(先着順)■無料(申込)当日、直接会場へ■地域スポーツクラブ「クラブ123荻窪」・入江☎090-4756-3191
●インディアカ・フェスティバル
■26年1月26日(日)午前9時～午後5時(区共催)■上井草スポーツセンター(上井草3-34-1)内混合、女子区内在住の方、区インディアカ協会会員定員30～35チーム(申込順)■1チーム3000円(当日)■申込書(区体育館、地域区民センターで配布)を、12月27日(必着)までに区インディアカ協会事務局・小林聡子(〒166-0001阿佐谷北3-31-5)へ郵送■小林☎3338-3165(午後6時～10時)

情報ぽけっと

区の後援・その他の催し・講座など
——申し込みは、各団体へ——

催し

★合唱の素晴らしさが感じとれる音楽会～合唱フェスティバル 12月15日(日)①午前10時30分②午後2時30分 豊シオン杉並 小学生以上の方 各10名(先着順) 費無料(申込)当日、直接会場へ 豊区音楽教育振興会・宮島 ☎090-6942-0610

★高校生によるミュージカル「ガラスびんの長靴をはいた猫」 12月22日(日)午前10時30分～11時30分 豊中央大学杉並高等学校(今川2丁目) 定200名(申込順) 費無料(申込) Eメール(11面記入例参照)で、12月20日までに中央大学杉並高等学校・前野 ☎ chusugidrama@mbr.nifty.com へ ☎ 前野 ☎3390-3177 (午前8時30分～午後6時)

★杉並ねっこワーク「和田堀プレーパーク」 12月8日(日)午前10時30分～午後4時(雨天中止) 豊都立善福寺川緑地・緑陰広場(成田東2丁目) 豊木工、ロープワーク、たき火など 豊高校生以下の方 費無料(申込)当日、直接会場へ 豊杉並ねっこワーク・小林 ☎070-6512-2672 (午後7時～9時) 豊汚れてもいい服装で、着替え・飲み物・弁当など自由に持参してください

講演・講座

★関東大震災時の朝鮮人と現在～お話と討論 12月14日(土)午後2時～5時 豊高井戸地域区民センター 豊専修大学教授・田中正敬 区内在住・在勤・在学の方 定50名(先着順) 費600円(学生300円) (申込)当日、直接会場へ 豊杉並歴史を語りあう会・山本 ☎090-1804-5971

★荻窪駅前の再整備を考え、事例(戸塚)を見よう①事前の予習②戸塚駅(神奈川県)周辺の見学 12月13日(金)午前10時～正午②26年1月17日(金)午前9時～午後4時(計2回) 豊①荻窪三丁目シティハウス② 集合場所=荻窪駅 豊小澤恵一 区内在住の方 定20名(申込順) 費500円(申込) ☎電話

で、本田 ☎3398-5516 へ

★郷土史講座「新島八重の幕末維新」 12月14日(土)午後1時30分～4時 豊阿佐谷地域区民センター 豊東京学芸大学教授・大石学 定80名(先着順) 費500円(申込)当日、直接会場へ 豊杉並郷土史会・新村 ☎3397-0908

★認知症サポーター養成講座 12月18日(水)午後1時30分～3時 豊あおばケアセンター(天沼3丁目) 豊認知症についての正しい知識の取得 豊キャラバン・メイト 区内在住・在勤・在学の方 定30名(申込順) 費無料(申込) ☎電話で、あおばケアセンター ☎6383-6080 へ

★超初心者向け①パソコン②デジカメ入門講習会 26年1月14日(火)～17日(金)午後1時30分～4時30分(各計4回) 豊高井戸地域区民センター 豊①基本操作、簡単な文章の作成など②基本操作、パソコンへの取り込みなど 豊ITスクエア杉並 区内在住で55歳以上の方 定各10名(抽選) 費各7000円(テキスト代含む) (申込)往復ハガキ(11面記入例参照)に①②の希望も書いて、12月24日(必着)までにITスクエア杉並(〒168-0063和泉3-17-15) へ ☎同団体 ☎090-4722-2574 豊講習会場と同じ時間帯にパソコン相談を1日1回実施します(予約不要)

その他

★法人税申告書作成講座 26年1月23日(水)午前9時30分～午後4時30分(正午～午後1時を除く) 豊産業商工会館 豊法人税法に対応した法人税申告書の書き方の指導 区内在住・在勤の方 定30名(申込順) 費3150円(申込) ☎電話で、杉並法人会 ☎3312-0912 へ

★相続、離婚、金銭問題等書類・手続無料相談会 12月23日(水)午後1時～4時 豊高円寺パル商店街高円寺パルプラザ1階(申込)当日、直接会場へ 豊東京都行政書士会杉並支部 ☎0120-567-537

★減価償却資産所有者のための償却資産税説明会 26年1月17日(金)午後2時～3時30分 豊産業商工会館 豊償却資産税申告書の書き方、eLTAX(エルタックス)の説明 豊事業所得者および不動産所得者 定30名(申

込順) 費無料(申込) ☎電話またはファクス(11面記入例参照)で、26年1月16日までに杉並青色申告会 ☎3393-2831 FAX3393-2864 へ 豊長寿応援対象事業

★税金なんでも相談会(杉並) 12月10日(火)午前10時～正午、午後1時～4時 豊東京税理士会杉並支部(阿佐谷南3丁目) 豊税金に関する相談(事業・相続・贈与等)・帳簿のつけ方等に関する相談 費無料(申込) ☎電話で、12月9日までに同支部 ☎3391-1028 へ 豊相談は申込順で1人40分まで

★税金なんでも相談会 12月18日(水)午後6時～9時 豊東京税理士会荻窪支部(荻窪5丁目) 費無料(申込) ☎電話で、同支部 ☎3391-0411 (午前9時30分～午後5時(正午～午後1時除く)) へ 豊①相談時間は1人45分程度②詳細は同支部ホームページをご覧ください

★シルバー人材センターリサイクル自転車の販売 12月16日(月)～18日(水)午前11時～午後4時 豊リサイクル自転車作業所(永福2丁目) 豊販売価格=6500円～(申込)直接、同作業所へ(先着順) ☎同作業所 ☎3327-2287

★年賀状の宛名書き承ります 豊・豊毛筆宛名書き料金(硬筆も可)▷2行(住所、氏名)=1枚66円▷3行(住所、氏名、社名)=1枚88円(申込) ☎電話で、シルバー人材センター ☎3317-2217 へ

★家で眠っている衣類や雑貨はありませんか!～まだ使えるのに捨ててしまうのは「もったいない!」
ご家庭で不用になった「衣類」や「雑貨」の寄付を受け付けています。
豊受付時間=午前10時～午後4時(水・木曜日を除く) 豊あんさんぶる荻窪、リサイクルひろは高井戸 豊NPO法人すぎなみ環境ネットワーク ☎5347-2255 豊受け付けできない品物もありますのでお問い合わせください。衣料品は冬物を受け付け中です

★杉並区障害者団体連合会パートタイマー職員募集
①清掃指導員パート職員 豊知的障害者清掃員(2名)の清掃指導および清掃業務▷勤務日時=月10～13日程度。火～土曜日

歳末たすけあい運動募金にご協力を

12月1日(日)～31日(火)
今年も町会・自治会などを通じて募金をお願いしています。皆さんの「やさしい気持ち」をお寄せください。募金は地域福祉活動の推進に使われます。昨年は1165万3692円の募金がありました。募金は区内の福祉施設・団体の助成などに活用させていただいています。
豊杉並区社会福祉協議会 ☎5347-3939

(年末年始を除く)。平日は午前8時～午後2時45分。土曜日、祝日は午前8時～正午▷勤務場所=和田障害者交流館(第1・3月曜日休館)▷募集人数=1名▷報酬=時給1200円
②受け付けパート事務補助員(1)(2) 豊受け付け事務等▷勤務日時=月13日程度(年末年始を除く)。午前8時30分～午後9時(午前・午後・夜)。1日4時間程度のローテーション▷勤務場所=(1)和田障害者交流館(第1・3月曜日休館)(2)高円寺障害者交流館(第3月曜日休館)▷対象=受け付け業務が可能な障害者および健康者▷募集人数=(1)若干名(2)1名▷報酬=時給1100円

——〈いずれも〉——
▷勤務期間=26年4月1日～27年3月31日(1年契約。4回まで更新可。ただし65歳に達した年度末で退職。②(2)は26年1月採用予定)▷その他=有給休暇あり。交通費支給(上限あり)(申込)履歴書を、12月18日(必着)までに杉並区障害者団体連合会事務局(〒166-0003高円寺南2-24-18高円寺障害者交流館内)へ郵送または持参 豊事務局 ☎5306-2627 豊A書類選考合格者には、面接を実施(12月下旬予定) 豊応募書類は返却しません

★西津啓子ピアノ・コンサート「Music Garden」 12月24日(火)午後1時②26年1月28日(火)午後1時 豊藝術芸館(荻窪3丁目) 費1000円(中学生以下無料) (申込) ☎電話で、西津 ☎090-3963-8268 へ
◇訂正とお詫び～11月21日発行のコミユかる10号
11月21日発行のコミユかる10号4面掲載の西津啓子ピアノ・コンサートの問い合わせ電話番号に誤りがありました。正しくは、☎090-3963-8268でした

25年度 杉並区NPO活動資金助成事業

杉並区NPO支援基金から助成を受けた講座・展示会を開催します。

街角博物館 第1回「杉並にたくさん工場があった頃」

昭和期、日本の経済発展を支えた工場が、杉並にもたくさんありました。その伝統技術の継承や技術の変遷の様子を調査し、結果を写真とパネルで展示します。
12月19日(木)～23日(金)午前10時～午後5時 豊阿佐谷地域区民センター(阿佐谷南1-47-17) 費無料(申込)当日、直接会場へ 豊NPO法人すぎなみムーサ ☎3310-3243

メンタルヘルス・セミナー①②

自分が鬱になりそうなきに気を付けることや、鬱で苦しんでいる周囲の人への対応などについて分かりやすくお話しします。
時・内①12月20日(金)＝「わたしがうつになりそうになったらどうしたらいいの?」
②26年1月24日(金)＝「部下や同僚がうつになったらどんな対応をしたらいいの?」
／いずれも午後6時30分～8時30分 豊すぎなみNPO支援センター(阿佐谷南1-47-17) 豊精神科医・大野孝浩 区内在住・在勤・在学の方 豊優先定各40名(申込順) 費1000円(申込) ☎電話またはEメール(11面記入例参照)で、NPO法人ウィッシュ・プロジェクト ☎3331-7756 ☎office@wish-p.jp へ

区民の皆さんが主役の情報番組

「すぎなみニュース」をご覧ください

区内での出来事や区の見守り、イベント情報など、毎週新しい情報をお伝えします。
●放送局=ケーブルテレビJ:COM東京(デジタル11チャンネル・アナログ2チャンネル)
▷放映時間=午前9時、正午、午後8時の1日3回(各15分)
●今後の放映予定 12月1日(日)～7日(土)
▷紅茶を楽しむ会「アレンジティーの淹れ方」、はつらつシニア「方南寿会(日本舞踊)」
※区ホームページの動画コーナーでもご覧になれます。内容は変更する場合があります。

豊広報課

区内の空間放射線量等測定結果

区は、下記のとおり区内の空間放射線量等の測定を実施しました。測定結果は、区ホームページでもご覧になれます。
——問い合わせは、各担当課へ。放射線量測定に関する全般的なことについては環境課放射能対策担当 ☎3312-2111(区代表)、放射線量測定の方法については杉並保健所生活衛生課 ☎3391-1991 へ。

◆区立小中学校・保育園等の給食食材 豊環境課放射能対策担当

測定場所	測定高さ	
	地上11m	地上1m
杉並区役所青梅街道側(阿佐谷南1-15-1)	19日	0.07
	26日	0.07
杉並保健所前駐車場西側(荻窪5-20-1)	19日	0.06
	26日	0.06
衛生試験所玄関前駐車場(高井戸東3-20-3)	19日	0.07
	26日	0.07

◆区立保育園・小中学校等(定点測定) 豊環境課放射能対策担当

測定場所	測定高さ	
	地上1cm	地上1m
桃井第五小学校校庭(芝生)(下井草4-22-4)	0.05	0.04
久我山小学校校庭(久我山5-18-7)	0.04	0.04
松ノ木中学校校庭(松ノ木1-4-1)	0.04	0.04
高円寺東保育園園庭(高円寺南1-28-4)	0.05	0.05
妙正寺公園砂場(清水3-21-21)	0.04	0.04
塚山公園砂場(下高井戸5-23-12)	0.05	0.05
荻窪南保育園砂場(荻窪1-1-6)	0.07	0.06
松ノ木保育園砂場(松ノ木2-33-6)	0.07	0.06

定点測定値の単位はマイクロ・シーベルト/h、測定機器は、シンチレーションサーベイメーター TCS-172Bです。

**ハガキ・ファクス・Eメール
申し込み記入例**

(1) 行事名・教室名
(2) 郵便番号・住所
(3) 氏名(フリガナ)
(4) 年齢
(5) 電話番号

1人1枚

※往復ハガキの場合は返信用の宛先も記入。
託児のある行事は託児希望の有無、お子さんの氏名と年齢も記入。

催し EVENT

■クリスマスおたのしみ会「人形劇」
時12月7日(出)午後2時～3時 高井戸図書館内出演・作・制作＝がらくたおもちゃ箱50名(申込順。大人の参加も可) 費無料(申込) 電話または直接、高井戸図書館(高井戸東1-28-1 ☎3290-3456)へ

■「平和」はみんなの願い!～「平和のためのポスターコンクール」入賞作品展
区内小(4年生以上)・中学生を対象に募集した「戦争のない平和な世界」や「平和の大切さ・戦争の悲惨さ」などを願ったポスター、入賞作品30点を展示します。
時12月10日(出)～17日(出)午前8時30分～午後5時(14日は午前9時から。15日を除く) 場区役所2階区民ギャラリー 費無料(申込)当日、直接会場へ 区民生活部管理課庶務係



▲金賞 杉並第一小学校 前田花音さんの作品

■明るい選挙啓発ポスターコンクール作品展示会
「明るい選挙」を目指して、区内の児童・生徒を対象にポスターコンクールを開催しました。その中から、受賞作品を展示します。
時・場高井戸地域区民センター(高井戸東3-7-5)＝12月13日(金)～20日(金)午前9時～午後9時(13日は正午から。20日は午後2時まで。16日を除く)▷区役所1階ロビー＝12月24日(出)～27日(金)午前8時30分～午後5時(24日は午後3時から。27日は午後3時まで) 費無料(申込)当日、直接会場へ 区選挙管理委員会事務局

■親子で体験、お家に飾れるミニ門松作り
大田黒公園の竹を使い、親子で楽しみながら新年を迎える準備をしましょう。
時12月21日(出)①午前10時②午後1時 場大田黒公園 小学生以上の親子各回10組(抽選) 費各回1組1000円(申込)往復ハガキ(記入例参照)にお子さんの氏名(フリガナ)・年齢も書いて、12月15日(必着)までに大田黒公園管理事務所(〒167-0051 荻窪3-33-12)へ 電話 ☎3398-5814

■ユニークダンスパーティー
車いすの方が楽しめるように工夫されたユニークダンスですが、どなたでも参加できます。一緒に踊ってみませんか。
時12月22日(出)午後1時～3時30分 場杉並障害者福祉会館(高井戸東4-10-5) 区内内在住の方 費500円(飲食代) (申込)電話またはファクス(記入例参照)で、12月15日までに杉並障害者福祉会館 ☎3332-6121 FAX3335-3581へ 手話通訳あり

■英語絵本で楽しいクリスマス
クリスマスの英語絵本の読み聞かせです。歌を歌ったり、クリスマスカードも作ってみませんか。
時12月21日(出)午後3時～3時45分 場西荻図書館 西荻英語絵本の会 3歳以上の方(就学前のお子さんは保護者同伴) 定20名(申込順) 費無料(申込) 電話または直接、西荻図書館(西荻北2-33-9 ☎3301-1670)へ

科学館

◇中学生理科研究発表会&科学教室閉室式～めざせ未来の科学者
私たちが、日頃疑問に感じたことなどを研究しま

した。研究成果をぜひ、聴きにきてください。
時12月14日(出)午後2時～4時 内発表テーマ＝①トンネルはなぜアーチ型なのか②火山の砂をカメラで観察～砂の中から宝石発見!～③野菜を日もちさせる新聞紙の力④ニュートンのゆりかごの謎⑤プリズムを使った虹の研究(発表順未定) 定220名(先着順) ◇区民科学講座「日常生活と科学④」
日用品のなかにもたくさんの「科学」が潜んでいます。身近な「科学」について考えていく講座です。
時12月21日(出)午後2時30分～4時30分 内ウイルス感染予防と乳酸菌～企業の研究事例から 師キリン基盤技術研究所主査・藤原大介 区内内在住・在勤・在学で小学校高学年以上の方 定40名(先着順) 他講師と参加者の双方向なコミュニケーションを重視したサイエンスカフェ形式で行います

— (いずれも) —
場・区科学館(清水3-3-13 ☎3396-4391) 費無料(申込)当日、直接会場へ

講演・講座

■杉並視覚障害者会館 文化講演会「アベマリアを聴き比べよう」パート2
時12月11日(出)午後1時30分 場杉並視覚障害者会館(南荻窪3-28-10) 師狩野文雄 区内内在住の方 定30名(申込順) 費無料(申込)電話で、12月10日までに杉並視覚障害者会館(杉並アイプラザ) ☎3333-3444へ 同会館 ☎・FAX3333-3444

■若者就労支援コーナー・就労支援セミナー「自己理解～自分のやりたい仕事を見つけるために」
今までの仕事や経験を振り返りながら、自分のやりたい仕事は何かを考えます。
時12月13日(出)午後1時30分～4時30分 場産業商工会館(阿佐谷南3-2-19) 師伊藤那美 求職中の方 定20名(申込順) 費無料(申込) 電話で、就労支援センター ☎3398-1136へ

■寅さん以前の渥美清(昭和こころ旅シリーズ)
「男はつらいよ」シリーズの「寅さん」を演じる以前の渥美清についてお話しします。
時12月15日(出)午前10時30分～11時30分 場宮前図書館 師法政大学文学部日本文学科講師・田中益三 定40名(申込順) 費無料(申込) 電話または直接、宮前図書館(宮前5-5-27 ☎3333-5166)へ

■英語で楽しく、ゲームとダンス!ピカブーダンスを一緒に踊ろう
時12月23日(出)午後1時～2時 場高井戸図書館 師榛谷都ほか 定30名(申込順) 費無料(申込) 電話または直接、高井戸図書館(高井戸東1-28-1 ☎3290-3456)へ

■1月「始めたいひとのウォーキング講座」
認知症予防には、有酸素運動や食生活、脳を使う生活が大切です。ウォーキングの楽しみを見つけて、習慣化するためのコツを学ぶ入門講座です。
時・内①26年1月16日(木)＝ウォーキングを始めよう～認知症予防とウォーキングの効果②23日(木)＝効果的な歩き方を体験しよう～ミニウォーキング(約2km)③30日(木)＝続けるコツを知ろう～目標づくり・楽しみ方・質疑応答/いずれも午後1時30分～3時30分。全3回要出席 場高齢者活動支援センター(高井戸東3-7-5) 師NPO法人杉並さわやかウォーキング 区内内在住の65歳以上で、日常生活で介助

(ゆうゆう館協働事業)
ゆうゆう館は高齢者向け施設ですが、区内に指定がなければ区内在住・在勤・在学の方ならどなたでも参加できます。

ゆうゆう館名	内容	日時
荻窪東館(荻窪4-23-12 ☎・FAX3398-8738)	ロザリン先生の英語サロン～①初級②中級クラス	毎月第1・3木曜日①午後1時30分～3時②3時～4時30分 費1回2000円(3カ月分前納)
桃井館(桃井1-35-2 ☎・FAX3399-5025)	お楽しみ料理教室「手づくりでおいしいおせち」	12月14日(出)①午前10時～午後1時②2時～5時 定各12名(申込順) 費各1500円(材料費含む)
高円寺東館(高円寺南1-7-22 ☎・FAX3315-1816)	ゆうゆう茶道～初心者歓迎 師裏千家・矢作宗幸	12月16日から毎月第1・3月曜日、午後1時～3時 費1回1000円
下高井戸館(下高井戸3-31-11 ☎・FAX3302-2161)	みんなで歌う～クリスマス・ソングのつどい	12月22日(出)午後1時～2時 定30名(申込順) 費無料
永福館(永福2-4-9 ☎・FAX3321-6632)	絵手紙教室～はがきに季節を描きましょう	12月18日から毎月第3水曜日、午後1時～3時 費1回500円
堀ノ内松ノ木館(松ノ木2-38-6 ☎・FAX3315-7760)	三味線、太鼓等で新年をお祝いしましょう	26年1月12日(出)午後1時30分 定20名(申込順) 費500円

※申し込み・問い合わせは、各ゆうゆう館へ。第3日曜日は休館です。いずれも、長寿応援対象事業です。

の必要がない方 定20名(抽選) 費無料(申込)ハガキ(記入例参照)で、12月14日(必着)までに高井戸保健センター「始めたいひとのウォーキング講座」担当(〒168-0072高井戸東3-20-3)へ 同担当 ☎3334-4304(出)1)ウォーキング記録ノートを差し上げます(2)長寿応援対象事業

■家族介護教室
◇女性の悩み解消 尿もれ予防の秘訣
時12月10日(出)午後2時～3時30分 場八区民集会所(井草1-3-2) 師日本コンチネンズ協会・牧野美奈子 区内内在住・在勤の女性 定20名(申込順) 費無料(申込) 電話または直接、ケア24下井草 ☎5303-5341へ
◇アロマテラピーハンドマッサージ講座～自分にあったマッサージオイル作り
時12月11日(出)午後2時～3時30分 場西荻窪診療所(西荻南4-2-7) 師日本アロマテラピー活動サポートセンター代表理事・大場直緒 区内内在住で65歳以上の方または介護している方 定20名(申込順) 費500円(材料費) (申込) 電話または直接、ケア24西荻 ☎3333-4668へ
◇介護場面における福祉用具の活用「失禁と排泄関連用具」
時12月11日(出)午後2時～3時 場福祉機器展示センター(阿佐谷北1-2-1 阿佐谷北ふれあいの家内) 師光洋社員 区内内在住の方 定10名(申込順) 費無料(申込) 電話で、阿佐谷北ふれあいの家 ☎3338-8630へ

◇からだを温め、栄養素も考えた食事
時12月13日(出)午前10時30分～正午 場上井草ふれあいの家(上井草3-33-10) 師特別養護老人ホーム上井草園管理栄養士・佐藤邦子 区内内在住・在勤の方 定15名(申込順) 費無料(申込) 電話で、上井草ふれあいの家 ☎3394-9831へ
◇腰痛の予防と軽減
時12月15日(出)午後2時～3時30分 場上荻ふれあいの家(上荻2-26-7) 師荻窪リハビリスタジオ柔道整復師・林寿弥 区内内在住の方、デイサービス利用者・家族 定20名(申込順) 費無料(申込) 電話で、上荻ふれあいの家 ☎3301-2256へ

◇「腰痛講座」腰部脊柱管狭窄症の症状と治療
時12月19日(出)午後2時～3時30分 場杉並保健所地下講堂(荻窪5-20-1) 師オオタ整形外科クリニック院長・太田義人 区内内在住の方 定30名(申込順) 費無料(申込) 電話または直接、ケア24荻窪 ☎3391-0888へ

◇「腰痛講座」腰部脊柱管狭窄症の症状と治療
時12月19日(出)午後2時～3時30分 場杉並保健所地下講堂(荻窪5-20-1) 師オオタ整形外科クリニック院長・太田義人 区内内在住の方 定30名(申込順) 費無料(申込) 電話または直接、ケア24荻窪 ☎3391-0888へ

◇「腰痛講座」腰部脊柱管狭窄症の症状と治療
時12月19日(出)午後2時～3時30分 場杉並保健所地下講堂(荻窪5-20-1) 師オオタ整形外科クリニック院長・太田義人 区内内在住の方 定30名(申込順) 費無料(申込) 電話または直接、ケア24荻窪 ☎3391-0888へ

リサイクルひろば高井戸

◇冬の家具フェア
新品の家具をお求めになる前に、ぜひ一度ご来館ください。多くの家具を取り揃えています。
時12月13日(出)～17日(出)午前10時～午後6時 内学習机、たんす、ベッド、ダイニングテーブル、食器棚など(申込)当日、直接会場へ
◇おもちゃのクリニック
故障したおもちゃを、おもちゃドクターが修理します(1人1点まで)。
時12月15日(出)午後1時～4時(受け付けは3時まで) 区内内在住・在勤・在学の方 定10名(申込順) 費無料(部品代は実費) (申込)電話で、同ひろばへ
— (いずれも) —
場・区リサイクルひろば高井戸(高井戸東3-7-4 ☎3331-4360/午前10時～午後6時。水・木曜日休館)へ

すぎなみ地域大学



あなたの力を地域のために

26年1～3月開講講座の受講生を募集します

すぎなみ地域大学のスタートから7年間で7000人を超える方が受講されました。講座修了後は多くの方がNPO法人などの団体に加入したり、仲間と団体を立ち上げたり、区のボランティアに登録するなど、学んだ知識を活かして地域で活躍しています。あなたもすぎなみ地域大学で必要な知識や技術を学び、仲間をひろげ、地域社会に貢献する人材・協働の担い手となって、活躍してみませんか。多くの方の応募をお待ちしています。

——問い合わせは、協働推進課地域人材育成係 ☎3312-2381へ。

地域活動実践コース



▲いざという時に適切な対応ができるように救命方法を学びます

▶▶▶ 身近な地域で活動を始めたい方へ

注目!!

●救急協力員講座 締切=12月27日

【日時】①26年1月18日(土)午前9時～午後1時30分
②3月7日(金)午後1時30分～6時
③8日(土)午前9時～午後1時30分/いずれか1日

【場所】杉並保健所地下講堂(荻窪5-20-1)

【対象】区内在住・在勤・在学の方

【定員】各回30名(抽選)

【受講料】各回500円

【申し込み】募集案内をご覧ください(下記参照)

●救急協力員講座修了生から(30代 女性)

講座を受講し、人との接し方が大きく変わりました。最初は自分に何ができるのかわかりませんでしたが、小さな1つの始まり(周囲の方に目を配る)から、「自分に出来る(誰もが出来る)最初の一步」困っている方に声をかける。この小さな勇気が人の命を救うお手伝いになるという事を学びました。そして、講習会でたくさんの仲間と知り合い、地域や行政のお手伝いへと活動の場は広がり、人に対して思いやりを持てる自分になれたような気がします。

●その他にも...

●キャラバン・メイト養成講座

「認知症サポーター養成講座」の講師役となるキャラバン・メイトとして活躍するために、講座の企画・運営方法などを学ぶ講座です。

●図書館ボランティア講座

図書館の利用や読書の機会を得にくい人々の手助けをする活動に必要な知識を学ぶ講座です。

●小学校英語活動サポーター講座

子どもが楽しく英語に親しめるよう、区立小学校で教員のサポートをするために必要な知識などを学ぶ講座です。

●済美日曜教室サポーター講座

義務教育を終えた知的障害者の仲間づくりや豊かな人間形成を目指す場の運営サポーターとして活動するための講座です。

地域活動ステップアップコース

▶▶▶ すでに地域活動に取り組んでいる方へ

●ボランティアコーディネートセミナー

ボランティアを受け入れる立場の方を対象とした、「ボランティアがどんどん集まり、長く続くコツ」を学ぶ講座です。

●NPO法人設立セミナー

NPO法人の設立について、法人化の意味や手続きの概要、一般社団法人等との違いなどを経験豊富な講師がお話しします。

●NPO法人のためのこれだけは知っておきたい税務セミナー

NPOの立ち上げを考えている方や、現在運営に関わっている方向けに、NPOの会計・税務に詳しい講師がお話しします。



▲セミナーの様子

公開講座

▶▶▶ どなたでも参加できます

●図書館ボランティア講座から

「すべてのひとに読書の楽しみを」

【日時】26年2月11日(祝)午後2時～4時

【場所】中央図書館(荻窪3-40-23)

【内容】全日本ろうあ連盟設立60周年記念映画「ゆずり葉」の上映

【定員】40名(申込順)

【受講料】無料

【申し込み】電話で、協働推進課 ☎3312-2381へ

▽▽各講座の詳細な日程、内容は募集案内、インターネットをご覧ください▽▽

●募集案内

①まず「募集案内」(右写真)を入手します

募集案内はこちらにあります

区役所(1階ロビー)、区役所分庁舎、区民事務所・分室、駅前事務所、地域区民センター、区民集会所、図書館、あんさんぶる荻窪、保健センター

すぎなみ地域大学ホームページからも取り出せます

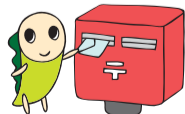
すぎなみ地域大学 検索



②受講したい講座を選択し、「募集案内」にある申込書に記入します

③郵送またはファクスで応募します

協働推進課地域人材育成係 (〒166-0015成田東4-36-13杉並区役所分庁舎2階FAX3312-2387)へ



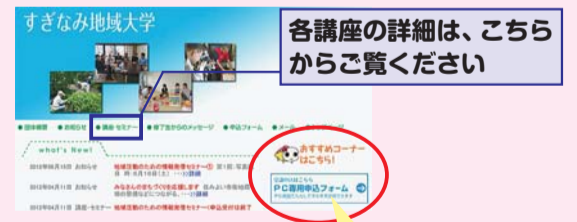
●インターネット

①まずインターネットで検索します

地域コム 地域大学 検索



▲地域コムにアクセスできます



各講座の詳細は、こちらからご覧ください

②受講したい講座を選択し、画面右側の「PC専用申込フォーム」から入力し、送信します

申込はこちら PC専用申込フォーム

③すぎなみ地域大学から申し込み受信確認のメールが届きます(メールが届かない場合は、申し込みが完了していませんので、協働推進課地域人材育成係 ☎3312-2381へお問い合わせください)

(発行日) 毎月1日、11日、21日

