

すぎなみ



発行/杉並区
編集/広報課
〒166-8570杉並区阿佐谷南1-15-1

区の代表電話 3312-2111
FAX3312-9911 (広報課直通)
http://www.city.suginami.tokyo.jp/

支えあい共につくる
安全で活力あるみどりの住宅都市 杉並

区の情報を公開し、皆さんの個人情報を守ります 2
長寿応援ポイント事業 25年度助成活動決定 3
すぎなみ地域大学 8・9月開講講座の受講生募集 4
すぎなみフェスタ2013 出展・出店と協賛の募集12

参加と協働による地域社会づくりを進めるために すぎなみ協働推進ガイドラインを策定しました



▲すぎなみ協働推進ガイドライン

区では、基本構想を実現するための取り組みの一つとして「参加と協働による地域社会づくり」を進めています。地域の皆さんと協働をより一層推進するため、「すぎなみ協働推進ガイドライン(2013年度版)」を策定しました。これからの協働は、区と地域活動団体だけでなく団体同士が、まずは身近な地域の課題を共有し、十分な意見交換を行うなど協議のプロセスを重視します。このような協働により、区民ニーズに迅速に応えられる可能性が広がります。これからは、多様な主体同士の協働で地域の力を高め、支えあい共につくる地域社会を築いていきましょう。

——問い合わせは、協働推進課協働推進係☎3312-2381へ。

◆ 新たな展開に向けて ◆

- 課題の共有を大事にします
地域の課題を解決するためには、区と地域活動団体、また、地域活動団体同士がその課題を共通認識することが、協働を進める上での大事なはじめの一歩となります。
- 協議のプロセスを重視します
課題を共有した後、区民要望の把握やそれぞれの団体の強み、協働で行うことの必要性やメリット、団体間の役割

- 分担などについて、団体同士による十分な話し合いや意見交換、協議を通して、協働を進めていきます。
- 地域活動団体の情報収集や団体相互の交流・連携を進めます
「すぎなみNPO支援センター」において、地域活動団体の相談業務のほか、地域活動団体の情報収集や団体相互の交流・連携を図るなど、協働を進めるため支援を強化します。

●協働提案を募集します

協働を進める25年度の取り組みの一つとして、地域活動団体(NPO法人、市民活動団体、町会・自治会、事業者など)から協働提案を募集します。今回は、日常の生活を取り巻くテーマを設定することで、まず多くの区民の方に関心をもってもらうことをねらいとしました。今後も新たなテーマ(課題)を選定しましたら継続的に協働提案を募集していきます。

◆募集する協働テーマ(課題)◆

1	区内農産物に係るまちなか地産地消事業の構築
2	区民向けの多様な交通安全教育の企画・運営・実施
3	家庭から出る生ごみを減量する施策の普及・拡大

●事前相談の受け付け(必須・要予約)

- ▷期間=7月11日(木)~8月16日(金)
- ▷受け付け=すぎなみNPO支援センター
- ▷申込方法=電話または直接窓口で、相談希望日時を予約してください
- ▷必要書類=①事前相談票②提案団体の概要書③提案団体の活動内容がわかるチラシやパンフレット(①②は、すぎなみNPO支援センター、協働推進課で配布「すぎなみ地域コム/協働推進課」からも取り出せます)

●募集説明会(任意参加)

- ▷日時=7月19日(金)①午後3時②午後7時(いずれも同内容)
- ▷場所=区役所分庁舎3階(成田東4-36-13)
- ▷定員=各40名(申込順)
- ▷申込方法=電話で、協働推進課へ

◆事前相談の受付先

- すぎなみNPO支援センター
〒166-0004阿佐谷南1-47-17阿佐谷地域区民センター4階☎3314-7260FAX3314-7265☒info@nposupport.jp/開館日=月・水~土曜日午前10時~午後6時(第3水曜日休館)
- ◆協働提案制度に関する問い合わせ先
●区民生活部協働推進課☎3312-2381

「すぎなみ協働推進ガイドライン(2013年度版)」、「協働提案募集の手引き」は、すぎなみNPO支援センター、協働推進課で配布しているほか「すぎなみ地域コム/協働推進課」からも取り出せます。



http://www.sugi-chiiki.com/kyodo/

協働テーマ(課題)の内容ほか、提案募集に関する詳細は、「募集の手引き」をご覧ください

区では今年5月、基本構想を実現するために定めた協働推進基本方針等を踏まえ、「すぎなみ協働推進ガイドライン」をまとめました。その具体的な取り組みの一つとして、新しい協働提案制度を実施します。それぞれが主体的な担い手となって相互に連携協力し、支えあい共につくる地域社会を目指して、協働を推進していきます。

今後さらに協働を進めるためには、地域貢献活動を担う複数の団体同士が、それぞれの強みを生かしていくことで、一層効果的でスピードのある取り組みが可能になると考えます。そして協働により、まちに関心を持つ人が増え、新たな出会いが新たなアイデアを生むことが期待されます。

すでに、防犯パトロールや公園の環境美化、地域防災組織など、「地域のことは地域で解決する」といった区民の皆さんによる協働の取り組みが、成果を上げていることに大変感謝申し上げます。

近年、地域社会を取り巻く環境は、目まぐるしく変化しており、福祉や教育をはじめ、防災・環境・まちづくりなど、多様な課題が顕在化しています。地域の課題には、一朝一夕に解決しないものも多くあります。こうした課題に対しては、行政だけでなく、地域の多様な力を結集して解決を図ることが必要です。



杉並区長

田中良

協働の力で、支えあい
共につくるまちを

「保育室天沼」が新たに開所します。詳細は12面をご覧ください

7月21日(日)は、「参議院議員選挙」投票日です。

区の情報公開し、皆さんの個人情報を守ります

24年度の情報公開制度と個人情報保護制度の運用状況をお知らせします。
— 問い合わせは、情報政策課情報公開係（区役所西棟2階）へ。

情報公開制度

区では、昭和62年に「杉並区情報公開条例」を制定し、区が管理・保有する情報の公開を求める、区民の皆さんの権利を保障するとともに、区の説明責任を明らかにしています。

個人情報請求

個人に関する情報や、公開することにより行政執行に著しい支障が生じるおそれのある情報などを除き原則公開します。どなたでも区が管理・保有する情報の公開（閲覧・写しの交付など）を請求することができます。

24年度の運用状況は、表1、2のとおりです。

●請求の窓口 情報政策課情報公開係

●手数料 無料。ただし、写しの交付はコピー代がかかります。

個人情報保護制度

区では、昭和62年に「杉並区

〈表1 請求情報内容別の請求状況〉

請求情報内容の区分	件数
委託・契約に関するもの	70
組織・職員に関するもの	25
土木・建築に関するもの	14
環境・衛生に関するもの	19
会議資料に関するもの	6
学校・教育に関するもの	24
意見・要望に関するもの	7
その他	30
前年度からの繰り越し	6
合計	201

〈表2 可否決定状況〉

可否決定の区分	件数
公開	57
一部公開	89
非公開（不存在）	22
非公開（不存在以外）	1
存否応答拒否※	2
取り下げ	23
翌年度へ繰り越し	7
合計	201

※存否応答拒否=公開請求に関する情報の存否を明らかにするだけで、非公開情報を公開することに拒否された場合は、その存否を明らかにせず、請求を拒否すること。

〈表3 個人情報の業務登録などの件数〉

内容	件数
業務登録	1236
外部委託	576
目的外利用	1285
外部提供	695
外部結合	63

〈表4 自己情報開示等の請求状況〉

請求内容の区分	件数
開示（閲覧・写しの交付）	56
訂正	0
消去	0
目的外利用・外部提供の中止	0
前年度からの繰り越し（開示）	3
合計	59

〈表5 可否決定状況〉

可否決定の区分	件数
開示	29
一部開示	13
非開示（不存在）	14
非開示（不存在以外）	0
取り下げ	0
翌年度へ繰り越し	3
合計	59

〈表7 利用状況〉

項目	件数
利用者数	7096
資料の貸出冊数	429
有料頒布件数	788
コピーサービス枚数	78475

個人情報保護条例」を制定し、区民の皆さんの個人情報の保護に努め、適正に取り扱うため、次のようなルールを定めるとともに、自己情報の開示等を求める、区民の皆さんの権利を保障しています。

④職員などへの罰則の適用

区は、個人情報の収集・管理、外部委託、外部提供などの処理を適正に行うため、個人情報の項目などの目録を作成し、これを公表しています。

24年度の運用状況は表4、5のとおりです。

①利用目的を明確にして個人情報を収集

②個人情報の適正管理

③目的外利用、外部提供の禁止

④職員などへの罰則の適用

⑤個人情報の漏えい、滅失、毀損（きそん）などの防止のため、必要な措置を取ります。

⑥環境・災害対策⑦教育⑧歴史・文化⑨区議会・選挙⑩国勢調査などの各種資料（約5000点）があります。

⑪総合計画⑫財政⑬消費・経済⑭福祉・保健衛生⑮都市計画⑯環境・災害対策⑰教育⑱歴史・文化⑲区議会・選挙⑳国勢調査などの各種資料（約5000点）があります。

⑳24年度の利用実績

また、個人情報に事実の誤りがあるときや、条例に違反して収集、利用または提供されているときは、その情報の訂正・利用中止・消去の請求ができます。

24年度の運用状況は表4、5のとおりです。

●請求の窓口 情報政策課情報公開係

●請求の窓口 情報政策課情報公開係

●手数料 無料。ただし、写しの交付はコピー代がかかります。

●手数料 無料。ただし、写しの交付はコピー代がかかります。

●手数料 無料。ただし、写しの交付はコピー代がかかります。

●手数料 無料。ただし、写しの交付はコピー代がかかります。

●手数料 無料。ただし、写しの交付はコピー代がかかります。

●手数料 無料。ただし、写しの交付はコピー代がかかります。

●手数料 無料。ただし、写しの交付はコピー代がかかります。

●手数料 無料。ただし、写しの交付はコピー代がかかります。

●手数料 無料。ただし、写しの交付はコピー代がかかります。

●手数料 無料。ただし、写しの交付はコピー代がかかります。

●手数料 無料。ただし、写しの交付はコピー代がかかります。

●手数料 無料。ただし、写しの交付はコピー代がかかります。

●手数料 無料。ただし、写しの交付はコピー代がかかります。

●手数料 無料。ただし、写しの交付はコピー代がかかります。

●手数料 無料。ただし、写しの交付はコピー代がかかります。

●手数料 無料。ただし、写しの交付はコピー代がかかります。

●手数料 無料。ただし、写しの交付はコピー代がかかります。

●手数料 無料。ただし、写しの交付はコピー代がかかります。

●手数料 無料。ただし、写しの交付はコピー代がかかります。

●手数料 無料。ただし、写しの交付はコピー代がかかります。

●手数料 無料。ただし、写しの交付はコピー代がかかります。

●手数料 無料。ただし、写しの交付はコピー代がかかります。

●手数料 無料。ただし、写しの交付はコピー代がかかります。

●手数料 無料。ただし、写しの交付はコピー代がかかります。

●手数料 無料。ただし、写しの交付はコピー代がかかります。

●手数料 無料。ただし、写しの交付はコピー代がかかります。

●手数料 無料。ただし、写しの交付はコピー代がかかります。

●手数料 無料。ただし、写しの交付はコピー代がかかります。

●手数料 無料。ただし、写しの交付はコピー代がかかります。

●手数料 無料。ただし、写しの交付はコピー代がかかります。

●手数料 無料。ただし、写しの交付はコピー代がかかります。

●手数料 無料。ただし、写しの交付はコピー代がかかります。

●手数料 無料。ただし、写しの交付はコピー代がかかります。

●手数料 無料。ただし、写しの交付はコピー代がかかります。

●手数料 無料。ただし、写しの交付はコピー代がかかります。

●手数料 無料。ただし、写しの交付はコピー代がかかります。

●手数料 無料。ただし、写しの交付はコピー代がかかります。

●手数料 無料。ただし、写しの交付はコピー代がかかります。

●手数料 無料。ただし、写しの交付はコピー代がかかります。

●手数料 無料。ただし、写しの交付はコピー代がかかります。

●手数料 無料。ただし、写しの交付はコピー代がかかります。

●手数料 無料。ただし、写しの交付はコピー代がかかります。

●手数料 無料。ただし、写しの交付はコピー代がかかります。

●手数料 無料。ただし、写しの交付はコピー代がかかります。

●手数料 無料。ただし、写しの交付はコピー代がかかります。

●手数料 無料。ただし、写しの交付はコピー代がかかります。

●手数料 無料。ただし、写しの交付はコピー代がかかります。

●手数料 無料。ただし、写しの交付はコピー代がかかります。

●手数料 無料。ただし、写しの交付はコピー代がかかります。

●手数料 無料。ただし、写しの交付はコピー代がかかります。

●手数料 無料。ただし、写しの交付はコピー代がかかります。

●手数料 無料。ただし、写しの交付はコピー代がかかります。

●手数料 無料。ただし、写しの交付はコピー代がかかります。

●手数料 無料。ただし、写しの交付はコピー代がかかります。

●手数料 無料。ただし、写しの交付はコピー代がかかります。

●手数料 無料。ただし、写しの交付はコピー代がかかります。

●手数料 無料。ただし、写しの交付はコピー代がかかります。

●手数料 無料。ただし、写しの交付はコピー代がかかります。

●手数料 無料。ただし、写しの交付はコピー代がかかります。

●手数料 無料。ただし、写しの交付はコピー代がかかります。

●手数料 無料。ただし、写しの交付はコピー代がかかります。

●手数料 無料。ただし、写しの交付はコピー代がかかります。

●手数料 無料。ただし、写しの交付はコピー代がかかります。

●手数料 無料。ただし、写しの交付はコピー代がかかります。

●手数料 無料。ただし、写しの交付はコピー代がかかります。

●手数料 無料。ただし、写しの交付はコピー代がかかります。

●手数料 無料。ただし、写しの交付はコピー代がかかります。

●手数料 無料。ただし、写しの交付はコピー代がかかります。

●手数料 無料。ただし、写しの交付はコピー代がかかります。

●手数料 無料。ただし、写しの交付はコピー代がかかります。

●手数料 無料。ただし、写しの交付はコピー代がかかります。

●手数料 無料。ただし、写しの交付はコピー代がかかります。

●手数料 無料。ただし、写しの交付はコピー代がかかります。

●手数料 無料。ただし、写しの交付はコピー代がかかります。

●手数料 無料。ただし、写しの交付はコピー代がかかります。

●手数料 無料。ただし、写しの交付はコピー代がかかります。

●手数料 無料。ただし、写しの交付はコピー代がかかります。

●手数料 無料。ただし、写しの交付はコピー代がかかります。

●手数料 無料。ただし、写しの交付はコピー代がかかります。

●手数料 無料。ただし、写しの交付はコピー代がかかります。

●手数料 無料。ただし、写しの交付はコピー代がかかります。

●手数料 無料。ただし、写しの交付はコピー代がかかります。

●手数料 無料。ただし、写しの交付はコピー代がかかります。

●手数料 無料。ただし、写しの交付はコピー代がかかります。

●手数料 無料。ただし、写しの交付はコピー代がかかります。

●手数料 無料。ただし、写しの交付はコピー代がかかります。

●手数料 無料。ただし、写しの交付はコピー代がかかります。

●手数料 無料。ただし、写しの交付はコピー代がかかります。

●手数料 無料。ただし、写しの交付はコピー代がかかります。

●手数料 無料。ただし、写しの交付はコピー代がかかります。

●手数料 無料。ただし、写しの交付はコピー代がかかります。

●手数料 無料。ただし、写しの交付はコピー代がかかります。

●手数料 無料。ただし、写しの交付はコピー代がかかります。

●手数料 無料。ただし、写しの交付はコピー代がかかります。

●手数料 無料。ただし、写しの交付はコピー代がかかります。

●手数料 無料。ただし、写しの交付はコピー代がかかります。

●手数料 無料。ただし、写しの交付はコピー代がかかります。

●手数料 無料。ただし、写しの交付はコピー代がかかります。

●手数料 無料。ただし、写しの交付はコピー代がかかります。

●手数料 無料。ただし、写しの交付はコピー代がかかります。

●手数料 無料。ただし、写しの交付はコピー代がかかります。

●手数料 無料。ただし、写しの交付はコピー代がかかります。

●手数料 無料。ただし、写しの交付はコピー代がかかります。

●手数料 無料。ただし、写しの交付はコピー代がかかります。

●手数料 無料。ただし、写しの交付はコピー代がかかります。

●手数料 無料。ただし、写しの交付はコピー代がかかります。

●手数料 無料。ただし、写しの交付はコピー代がかかります。

●手数料 無料。ただし、写しの交付はコピー代がかかります。

●手数料 無料。ただし、写しの交付はコピー代がかかります。

●手数料 無料。ただし、写しの交付はコピー代がかかります。

●手数料 無料。ただし、写しの交付はコピー代がかかります。

●手数料 無料。ただし、写しの交付はコピー代がかかります。

●手数料 無料。ただし、写しの交付はコピー代がかかります。

●手数料 無料。ただし、写しの交付はコピー代がかかります。

●手数料 無料。ただし、写しの交付はコピー代がかかります。

●手数料 無料。ただし、写しの交付はコピー代がかかります。

●手数料 無料。ただし、写しの交付はコピー代がかかります。

●手数料 無料。ただし、写しの交付はコピー代がかかります。

●手数料 無料。ただし、写しの交付はコピー代がかかります。

●手数料 無料。ただし、写しの交付はコピー代がかかります。

●手数料 無料。ただし、写しの交付はコピー代がかかります。

●手数料 無料。ただし、写しの交付はコピー代がかかります。

●手数料 無料。ただし、写しの交付はコピー代がかかります。

●手数料 無料。ただし、写しの交付はコピー代がかかります。

●手数料 無料。ただし、写しの交付はコピー代がかかります。

●手数料 無料。ただし、写しの交付はコピー代がかかります。

●手数料 無料。ただし、写しの交付はコピー代がかかります。

●手数料 無料。ただし、写しの交付はコピー代がかかります。

●手数料 無料。ただし、写しの交付はコピー代がかかります。

●手数料 無料。ただし、写しの交付はコピー代がかかります。

●手数料 無料。ただし、写しの交付はコピー代がかかります。

●手数料 無料。ただし、写しの交付はコピー代がかかります。

●手数料 無料。ただし、写しの交付はコピー代がかかります。

●手数料 無料。ただし、写しの交付はコピー代がかかります。

●手数料 無料。ただし、写しの交付はコピー代がかかります。

●手数料 無料。ただし、写しの交付はコピー代がかかります。

〈24年度第三者評価受審施設（区が受審費を助成している施設）〉

分野	施設名	サービス種別
高齢者	ホームヘルパーステーションすぎなみ正吉苑、ジャパンケア阿佐ケ谷・南阿佐ケ谷・荻窪	訪問介護
	ジャパンケア杉並	福祉用具貸与
	居宅介護支援センターすぎなみ正吉苑、ジャパンケア南阿佐ケ谷ふれあいの家しみず正吉苑・しもいぐさ正吉苑、ジャパンケア成田	居宅介護支援
	特別養護老人ホーム 沓掛ホーム・すぎなみ正吉苑・南陽園・第二南陽園・第三南陽園	通所介護
	短期入所生活介護	短期入所生活介護
	浴風会ケアハウス	軽費老人ホーム
	特別養護老人ホーム上井草園	指定介護老人福祉施設
	グループホーム太陽、グループホームなごみ高井戸・方南、グループホーム遊宴堀ノ内、マザアスホームだんらん杉並松庵、浴風会グループホームひまわり、シャローム本天沼、グループポインデ井荻、もえぎ西荻北、せらび杉並、グループホーム豊生、ぐるーぷほーむはこぶね、リアンシエール下高井戸	認知症対応型共同生活介護
	小規模多機能ホーム方南、せらび杉並	小規模多機能型居宅介護
	アスク永福保育園、ピノキオ幼児舎荻窪園、小学館アカデミーにしおぎ駅前保育園、保育園夢未来井荻園、ゆらりんMOMOの家保育園、ポピンスナーサリースクール阿佐ケ谷、にじいろ保育園サクセス荻窪、マミーズエンジェル高円寺駅前保育園	認証保育所 A型
マリア保育園、梅里保育園	認証保育所 B型	

※24年度は、障害者分野の受審施設はありませんでした。

福祉サービス第三者評価の受審費を助成します

区は、福祉サービス第三者評価を広く普及定着させるため、区内の民間福祉サービス提供事業者に対し、第三者評価受審経費を補助します。

第三者評価の受審を予定している事業者は、各担当窓口へ申請してください（ただし、予算に限りがありますので、法令等により受審が要件となっていないサービスについては、必ずしも補助金の助成ができない場合があります）。

24年度の受審施設は、左表のとおりです。評価結果は、とうきょう福祉ナビゲーション <http://www.fukunav.or.jp> で公表しています。

なお、区立施設の評価結果は区政資料室（区役所西棟2階）でもご覧いただけます。

☎区福祉サービス第三者評価事業補助金交付要綱で定める事業者 9月30日までに高齢者分野は介護保険課管理係、障害者分野は障害者施策課管理係、子供分野は保育課指導係へ

インフルエンザ相談ダイヤル 終了のお知らせ

4月上旬から、中国各地で鳥インフルエンザA(H7N9)が流行していましたが、5月29日を最後に、新たな患者は発生していません。そのため、現在、杉並保健所保健予防課に開設しているインフルエンザ相談ダイヤルは、7月12日をもって終了します。今後は、中国から帰国した方でインフルエンザのような症状があり、受診を希望される方は、直接医療機関を受診してください。鳥インフルエンザについて、ご不明な点などは、お問い合わせください。

☎杉並保健所保健予防課 ☎3391-1025

インド洪水災害に伴う救援金にご協力をお願いします

◇日本赤十字社では救援金を受け付けています

▷受付期間=9月24日(火)まで▷入金方法=郵便振替で「00110-2-5606 日本赤十字社」へ振り込み(通信欄に「2013年インド洪水災害」と明記してください。郵便局窓口での取り扱いの場合、振替手数料は無料です。受領証の発行を希望する方は、通信欄にその旨を記入してください)

◇区役所にも救援金箱を設置します

▷設置期間=9月24日(火)まで▷設置場所=保健福祉部管理課地域福祉係(区役所東棟3階。土・日曜日、祝日を除く)または区民課区民係(東棟1階。日曜日、祝日を除く)

☎保健福祉部管理課地域福祉係

「ごみ・資源の収集カレンダー」の掲載広告を募集します

12月に発行予定の「平成26年版ごみ・資源の収集カレンダー」に掲載する広告を募集します。このカレンダーは、ごみ・資源を出す日や分別の方法を案内するもので、ご家庭で日々利用していただけるよう、事業所を含む区内全世帯に配布します。

☎ごみ減量対策課事業計画係

粗大ごみは「粗大ごみ受付センター」へお申し込みください。
電話: 5296-5300 インターネット: <http://sodai.tokyo-kankyo.or.jp/>

可搬ごみ・不燃ごみは収集日当日の午前7時30分までに、資源は回収日当日の午前8時までに集積所に出してください。

広告

広告

内冊子規格=A4判カラー16ページ▷発行部数=約42万部▷広告掲載位置・規格=カレンダー掲載ページ(1ページ4カ月)の下部(1枠=縦3cm×横10cm)▷募集枠=8枠(3枠まで申し込み可)▷掲載料=1枠5万円(版下原稿等の作成費用は広告主の負担)申込申込書(ごみ減量対策課で配布。区ホームページからも取り出せます)と広告原稿案を、8月2日(必着)までにごみ減量対策課事業計画係(区役所西棟7階)へ郵送または持参☎選定の上、掲載の可否を後日通知します

長寿応援ポイント事業!



いきがい 健康 支えあい

25年度助成活動決定

「長寿応援ポイント事業」は、高齢者が、区に登録されている地域貢献活動やいきがい活動、区が実施する健康増進等の活動に参加したときに、ポイントが得られる仕組みです。ためたポイントの2割を地域に貢献する活動の支援を行うために設置した「長寿応援ファンド」に寄付していただいています。このたび、高齢者の日常生活支援や次世代育成など、地域に貢献する活動への助成を決定しました。

—お問い合わせは、高齢者施策課へ。

25年2月15日～3月15日に助成活動を募集したところ、28活動の応募をいただきました。長寿応援ポイント事業運営委員会で選考し決定した、長寿応援ファンドの助成活動は下表のとおりです。

〈長寿応援ファンド助成活動一覧〉

活動名	団体名	活動の概要
次世代の『井草のひと』の“灯り”づくり	井草ふるさとネット“灯り”	世代・地域が異なる住民同士が交流できる灯りづくり(提灯、行灯など)のイベントの開催。
すぎなみコミュニティカフェ応援事業	NPO法人介護者サポートネットワークセンター・アラジン	高齢者や介護家族を支えるカフェ作り支援の活動
高齢者虐待予防のための啓発事業～冊子づくりを通して	NPO法人杉並介護者応援団	介護における理解や負担軽減について介護者を啓発・支援することで高齢者虐待を予防する活動
退職シニアの「地域デビュー」を後押し(情報誌作成など)	杉並シニアねっと(平山☎090-1844-1949)	退職シニアの地域参加を後押しするための情報誌作成などの活動
知的障害者の外出支援とサポーターの育成を行う活動	NPO法人たすけあいワーカーズさざんか	障害者外出支援を行う若手人材を育成する活動
街に段ボールで映画館をつくろう! すぎなみ・魅力発見～こどもシネマキャラバン	ちいさなひとのえいががっこう	映画へのかかわりを通して子どもたちに地域の魅力を発見させる活動
地域の教育経験者による無料の子どもの学習支援	NPO法人まちの塾 freebee	さまざまな理由で学習に遅れがある子どもたちに学習支援・学習機会の拡充を行う活動

★ 各団体からのお知らせは、6面「情報ぼけっと」をご覧ください ★

長寿応援ファンド等への寄付実績

24年度のポイント交換による参加者からの寄付総額は、668万5750円(下表)でした。ありがとうございました。

〈24年度 ポイント交換実績〉

寄付		668万5750円
寄付先別内訳※	長寿応援ファンド	635万6750円
	杉並区社会福祉協議会	9万5000円
	社会福祉基金	1万9000円
	みどりの基金	5万5000円
	NPO支援基金	4万3000円
	次世代育成基金	3万0000円
	あしなが育英会	6万0000円
	ユニセフ	5000円
	世界の子どもにワクチンを	2万2000円
商品券交換	2491万3000円	

※全ポイントを寄付する場合は、上記寄付先を選択できます。



すぎなみ地域大学

8・9月開講講座の受講生を募集します

すぎなみ地域大学で地域活動に必要な知識や技術を学び、仲間を広げ、地域社会に貢献する人材や協働の担い手として、活躍してみませんか。
—問い合わせは、協働推進課地域人材育成係 ☎3312-2381へ。

紙の場合

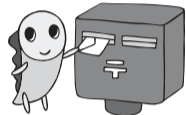
①まず「募集案内」(右写真)を入手します

募集案内はこちらにあります
区役所(1階ロビー)、区役所分庁舎、区民事務所・分室、駅前事務所、地域区民センター、区民集会所、図書館、あんさんぶる荻窪、保健センター
すぎなみ地域大学ホームページからも取り出せます



②受講したい講座を選択し、「募集案内」にある申込書に記入します

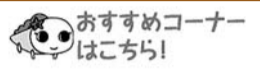
③郵送またはファクスで応募します
協働推進課地域人材育成係 (〒166-8570阿佐谷南1-15-1 FAX3312-2387) へ



インターネットの場合

①まずインターネットで検索します

地域コム 地域大学 検索



おすすめコーナーはこちら!
申請申込はこちら
PC専用申込フォーム
PC画面で入力してそのまま送信できます

②画面右側の「PC専用申込フォーム」から入力し、送信します

③すぎなみ地域大学から申し込み受信確認のメールが届きます(メールが届かない場合は、申し込みが完了していませんので、協働推進課地域人材育成係へお問い合わせください)

※ 受講の可否を開講2週間前ごろに申込者全員に郵送でお知らせします(抽選)。

〈8・9月開講講座一覧〉

各講座の詳細は、募集案内をご覧ください。

講座名	内容	日程・費用
◇地域活動入門コース		
地域活動のためのコミュニケーション講座「聴く」「聴き方」 ▷締め切り日=9月6日	円滑なコミュニケーションには「話す」ことだけでなく、「聴く」ことも必要です。実習を通じて「聴き方」を見直して「聴く」技術を磨き、コミュニケーションスキルの向上を目指します。すぎなみ地域大学学長が講師を担当します。	9月27日(金) ▷無料
◇地域活動ステップアップコース		
コミュニティビジネス入門セミナー ▷締め切り日=8月7日	地域の課題をビジネスの手法で解決するコミュニティビジネスを基礎からビジネスプランの作成方法まで学ぶセミナーです。自分の住んでいるまちの魅力を活かしたコミュニティづくりをしてみたいという方などにおすすめです。	8月28日(水)~(計5回) ▷2500円
地域活動のための情報発信セミナー ▷締め切り日=9月6日	情報メディアに関する基礎・応用や、アナログでもできる広報手段を学び、各自・各団体のPRや情報発信に役立てるための講座です。	9月28日(土)~(計4回) ▷2000円

講座名	内容	日程・費用
◇地域活動実践コース		
救急協力員講座 ▷締め切り日=8月2日	救急協力員は、傷病者が発生した時に、医師や救急隊が到着するまでの間、応急救護活動を行います。また、修了後は区に登録し、救急協力員(すぎなみ区民レスキュー)やまちかど救急隊として活動します。	8月24日(土)・25日(日) (いずれか一日) ▷500円
キャラバン・メイトフォローアップ講座 ▷締め切り日=8月12日	「認知症サポーター養成講座」の講師役となるキャラバン・メイトが地域で積極的に活動ができるように、必要な知識を身に付ける講座です。最新の区の施策や国の情報について学習し、実際に地域で講座を行った方から実践報告を受け、グループワークを行います。 ☑キャラバン・メイトの資格をお持ちの方	9月2日(月) ▷無料

※講座の実施内容は変更する場合があります。すぎなみ地域大学は学校教育法等で定める「大学」ではありません。

後期高齢者医療制度のお知らせ

関国保年金課高齢者医療係

❖25年度後期高齢者医療保険料の通知を7月中旬に送付します

通知1枚目の「決定通知書」には、年間保険料とその根拠が、2枚目の「納入通知書」には納め方を記載しています。加えて「納付書」が同封されている方は、「納付書」に記載されている納付場所(金融機関等窓口)で、納期限までに保険料を納めてください。「納付書」が同封されていない方は、年金からの引き落としまたは口座振替の方ですので、金融機関の窓口などで納付する必要はありません。

❖後期高齢者医療被保険者証を送付します

現在ご使用の「後期高齢者医療被保険者証」(以下、「保険証」)の有効期限は26年7月31日ですが、23年と24年の被保険者や世帯の所得金額の変化により、医療機関等の窓口支払いの自己負担割合(1割または3割)が、25年8月1日から変更になる場合があります。負担割合が変更となる方のみ、新しい保険証を発行します。7月中旬に簡易書留郵便で発送します。新たな保険証を受け取られた場合、負担割合変更前の保険証は、8月以降にお近くの区民事務所・分室、駅前事務所または高齢者医療係(区役所東棟2階11番窓口)の窓口に戻却していただくか、同封の返信用封筒で同係宛てに返送してください。

❖限度額適用・標準負担額減額認定証

現在、「限度額適用・標準負担額減額認定証」(以下、「認定証」)をお持ちの方で、引き続き交付基準(世帯全員が非課税)に当てはまる方には、25年8月1日からの認定証を、7月下旬頃に普通郵便で発送します。有効期限が切れた認定証は、個人情報にご留意の上、ご自身で破棄するか、返却をお願いします。

現在認定証をお持ちでない方で、交付基準に当てはまる方は、申請していただくと認定証が交付されます。認定証と保険証と一緒に医療機関に見せると、入院時の食事代が減額されるほか、お支払いいただく一部負担金は月あたりの限度額までとなります。詳細は高齢者医療係にお問い合わせください。

70~74歳で国民健康保険加入の方へ 高齢受給者証を送付します

関国保年金課国保資格係

現在お使いの「国民健康保険高齢受給者証」(以下、「高齢受給者証」)の有効期限は7月31日です。8月1日以降の高齢受給者証は、7月中旬に簡易書留で世帯主宛てに送付します。

現在の高齢受給者証は、有効期限を過ぎたら個人情報にご留意の上、ご自身で破棄してください。国保年金課国保資格係(区役所東棟2階9番窓口)、またはお近くの区民事務所・分室、駅前事務所に返却していただくこともできます。

◇負担割合

8月~26年7月の負担割合は、24年中の所得で判定します。判定の対象者は同一世帯の70~74歳の国民健康保険加入者です。

- 1割負担=対象者全員の住民税課税所得金額が145万円未満の場合。
- 3割負担=対象者のうち、1人でも25年度住民税課税所得金額が145万円以上の方がいる場合。ただし、24年中の収入の合計が下表の基準に該当する場合は、申請により1割負担になります。

一部負担金の割合は3割または1割です。法律では1割の方の負担割合は2割となっていますが、軽減特例措置により1割に据え置かれています。

※1割の方の負担割合の表記は「2割(ただし、有効期限までは1割)」となっています。

〈3割負担の方が申請により1割負担になる基準〉

対象者	基準額
1人の世帯	①収入が383万円未満 ②収入が383万円以上、かつ同一世帯の後期高齢者医療制度への移行者との収入の合計が520万円未満
2人以上の世帯	収入の合計が520万円未満

区内の空間放射線量等測定結果

区は、下記のとおり区内の空間放射線量等の測定を実施しました。測定結果は、区ホームページでもご覧になれます。——問い合わせは、各担当課へ。放射線量等測定に関する一般的なことについては環境課放射能対策担当 ☎3312-2111 (区代表)、放射線量測定の方法については杉並保健所生活衛生課 ☎3391-1991へ。

◆区立小中学校・保育園等の給食食材

☎学務課、保育課
7月3日現在、区立小中養護学校、保育園の給食食材、計1056検体を測定した結果、健康に影響を与えるものではありませんでした。

◆区内3カ所(定点測定)

☎環境課放射能対策担当
(測定日7月2日) 単位:マイクロ・シーベルト/h

測定場所	測定高さ
	1 m
杉並区役所青梅街道側(阿佐谷南1-15-1)	0.07
杉並保健所前駐車場西側(荻窪5-20-1)	0.06
衛生試験所玄関前駐車場(高井戸東3-20-3)	0.06

※測定機器は、シンチレーションサーベイメーター TCS-172Bです。

第2次杉並区文化芸術活動助成事業の募集

区内在住の個人および区内に活動拠点を持つ団体が行う文化芸術活動に対して助成を行います。今回の募集から新たに企画提案事業の募集を実施します。

◆企画提案事業

☎対象事業=10月1日~26年3月31日に区内で実施する、テーマ「地域の特性や限界性を活かして、文化・芸術と連動したまちの魅力づくりを進める」に沿った事業▷助成金額=上限150万円(自己負担額、助成対象経費または150万円を比較し少ない額を上限とし、助成対象経費中、事業の質を高めるために助成を要する経費)▷助成事業数=1事業▷募集期限=8月16日(必着)

◆文化芸術活動事業

☎対象事業=10月1日~26年3月31日に区内で実施する音楽、演劇、舞踊、美術、映像、伝統芸能等、文化芸術の創造に資する事業▷助成金額=上限100万円(自己負担額、助成対象経費または100万円を比較し少ない額を上限とし、助成対象経費中、事業の質を高めるために助成を要する経費)▷助成事業数=5事業程度▷募集期限=8月16日(必着)

——〈いずれも〉——

☎申込募集要項(文化・交流課区役所西棟10階)で配布。区ホームページからも取り出せます)を確認の上、必要な申請書類を各募集期限までに文化・交流課へ持参または郵送☎助成の決定=文化・芸術振興審議会の審査を経て決定します▷助成金の支給=事業終了後、完了報告書などを提出し、最終的な助成額が確定した後に支給します

☎文化・交流課文化振興担当

情報ぽけっと

区の後援・その他の催し・講座など

——申し込みは、各団体へ——

催し

★みんなで東北支援チャリティーコンサート ☎7月20日(土)午後1時~2時30分②3時~4時30分☎セッション杉並内出演=絵本作家・西内ミナミ、杉並ぞうれっしゃ合唱団▷演目=「ぐるんぱのようちえん」読み聞かせと作者のお話、合唱構成「ぞうれっしゃがやってきた」、福島県双葉町からのお話ほか☎区内在住の方各回150名(申込順。入替制)☎1000円、3歳~高校生500円(子育て応援券利用可)☎申込・☎電話で、杉並ぞうれっしゃ合唱団・はっとり ☎5373-0906へ

★「かいけつゾロリ まほうつかいでし」公演 ☎8月12日(月)午後2時~3時30分☎セッション杉並☎親子定500名(申込順)☎3000円、前売り2700円(全席指定。子育て応援券利用可)☎申込・☎電話で、劇団俳協 ☎3950-5705へ

★朝採り野菜等の即売会~区内産野菜や鉢花など ☎7月20日(土)午前10時~午後3時(売り切れ次第終了)☎区役所中杉通り入り口前(申込)当日、直接会場へ☎JA杉並グリーンセンター ☎5349-8791

★13ファミリーコンサートinすぎなみ ☎8月23日(金)午後1時30分☎杉並公会堂内出演=東京佼成ウインドオーケストラ、堀俊輔(指揮)、神崎ゆう子(司会・うた)▷演目=勇気100%ほか☎500円(申込)☎電話で、TKWOチケットサービス ☎0120-692-556へ☎同オーケストラ ☎5341-1155

★富士山麓の自然の中で 思いっきり遊ぼう!~福島の親子と交流しませんか? ☎8月12日(月)~14日(水)(2泊3日)☎富士学園(山梨県)☎区内在住で2~15歳のお子さんとその保護者定20名程度(申込順)☎1万3800円(2泊4食付き)☎申込Eメール(9面記入例参照)で、福島子ども保養プロジェクト・杉並☎ko-hisa@muc.biglobe.ne.jpへ☎同団体 ☎3314-2720

講演・講座

★「社会的養護を知る・学ぶ」勉強・コンサート交流会~子どもたちの笑顔のために ☎7月21日(日)午後1時~3時30分☎児童養護施設「小百合の寮」(井草4丁目)☎NPO法人タイガーマスク基金代表理事・安藤哲也ほか☎50名(申込順)☎500円(子育て応援券利用可)☎申込Eメール(9面記入例参照)でcreo☎info@creo-kosodate.comへ☎creo(くれお) ☎3397-6884

★土曜学校「見直そうユニバーサルデザイン」~生活環境はバリアフリーを越えられたのか ☎7月27日(土)午後6時~8時☎産業商工会館日本身体障害者社会人協会会長・山崎泰広ほか☎70名(申込順)☎500

円(申込)ファクス(9面記入例参照)で、7月24日までに日本建築家協会杉並地域会・坂野 ☎3220-5593へ☎坂野 ☎3220-5100

★緑のすぎなみ 低炭素まちづくり講演会 ☎7月24日(水)午前10時~正午☎細田工務店(阿佐谷南3丁目)☎甲斐徹郎、高口洋人☎区内在住の方、環境団体、建築士☎50名(申込順)☎無料(申込)・☎電話またはファクス(9面記入例参照)で、重久 ☎3318-7172 ☎3231-5839へ

★エンディングノートの作り方 ☎7月31日(水)午後2時~4時☎あんさんぶる荻窪☎日本エンディングサポート協会理事長・佐々木悦子☎区内在住・在勤の方☎60名(申込順)☎無料(申込)・☎電話で、杉並区社会福祉協議会あんしんサポート係 ☎5347-1020へ

★マンション管理士によるセミナー「初めてのマンション理事が知っておきたいこと」 ☎7月25日(土)午後1時30分~3時☎西武信用金庫荻窪支店(荻窪5丁目)☎講演と個別相談会☎荻窪マンション管理士会代表理事・高橋伸夫☎杉並区マンション管理組合役員・区分所有者等☎30名(申込順)☎無料(申込)ファクス(9面記入例参照。年齢不要)で、7月23日までに荻窪マンション管理士会事務局 ☎5397-0686へ☎同事務局 ☎5397-0686

★小学生のための夏期学習教室「国語・算数」 ☎時・☎右上表のとおり☎杉並区シル

バー人材センター会員の元教師☎原則として区立小学校に通う児童☎各教室15名(抽選)☎前期5000円、後期6000円(申込)ハガキ(9面記入例参照)に学校名・学年、児童氏名、保護者氏名も書いて、7月23日(必着)までに①清水教室(〒167-0033清水3-22-4)②荻窪教室(〒167-0051荻窪2-29-3)へ☎①清水教室 ☎3394-2253②荻窪教室 ☎3220-9804

(小学生のための夏期学習教室)

	学年	時間帯	前期	後期
① 清水教室	4年生	午前9時30分~11時30分	7月30日(火)~8月2日(金)	8月19日(月)~23日(金)
	5年生	午後1時~3時		
	6年生	午後4時~6時		
② 荻窪教室	3・4年生	午前9時30分~11時30分		
	5・6年生	午後3時~5時		

その他

★税金なんでも相談会 ☎7月20日(土)午前9時~正午☎東京税理士会荻窪支部(荻窪5丁目)☎無料(申込)・☎電話で、東京税理士会荻窪支部 ☎3391-0411へ☎①相談時間は1人45分程度②詳細は、同支部のホームページをご覧ください

長寿応援ファンド助成活動団体からのお知らせ

関連記事が3面にあります

◇人つながり、一つながり「井草ふるさと“あかり”まつり」 ☎7月27日(土)~8月4日(日)☎井草地域(下井草、井草(井荻)、上井草)各会場☎灯りづくりワークショップ、夏まつりなど☎無料(申込)当日、直接会場へ☎井草ふるさとネット“灯り”名倉 ☎090-6540-7711(行政書士サムライオフィス内)☎随時サポーター大募集。同団体ホームページ☎ https://sites.google.com/site/igusafurusatoakari/Eメール☎igusafurusatoakari@gmail.com

◇地域づくりのための居場所「カフェ」ボランティア養成研修(全5回) ☎時・☎①7月26日(金)=オリエンテーション「認知症高齢者と介護者の現状」②8月9日(金)=傾聴講座&ワークショップ(NPO法人P.L.A副理事長・小谷津光子)③8月23日(金)=送迎や介助の心構え&演習(NPO法人ひらけごま・秋山糸織)④8月24日(土)~9月6日(金)の間(希

望日で調整)=カフェ実習⑤9月6日(金)=活動の振り返り等/①②③④は午後1時~4時30分(全5回要出席)☎阿佐谷地域区民センターほか☎高齢者や介護者の居場所づくり、送迎活動に関わってみたい方☎20名(申込順)☎1000円(資料代・保険代)☎申込・☎電話またはファクス(9面記入例参照)で、NPO法人介護者サポートネットワークセンター・アラジン ☎5368-1955 ☎5368-1956へ

◇いずれわがみ「介護する、される」をみんなで考える~あなたの大切な人のために ☎7月31日(水)午後1時30分~4時☎セッション杉並☎基調講演、意見交換☎あい権利擁護支援ネット代表・池田恵利子☎146名(申込順)☎無料(申込)ファクスまたはEメール(9面記入例参照)で、NPO法人杉並介護者応援団 ☎6768-1322 ☎k-ouendan@jcom.home.ne.jpへ☎NPO法人杉並介護者応援団 ☎090-1050-0373

◇知的障害者の外出支援をしてくださる若者大募集! ☎時・☎①9月28日(土)=杉並区内農園までのウォーキングと収穫後、区内調理施設でクッキング▷10月26日(土)=高尾山▷11月30日(土)=バスハイク/いずれも午前8時~午後5時。行き先は予定です☎大学生、専門学校生☎各回2名☎無料(交通費は全額支給)☎申込・☎電話、ファクスまたはEメール(9面記入例参照)に希望日も書いて、各回の前月の末日までにNPO法人たすけあいワーカーズさざんか・豊泉 ☎5347-1130 ☎5347-1180 ☎actsazan@oak.ocn.ne.jpへ☎事前レクチャー等あり

◇街に段ボールで映画館をつくらう!すぎなみ・魅力発見~子どもシネマキャラバン ☎8月31日(土)午前10時~午後5時(26年3月までの間に計3回実施)☎中央図書館、読書の森公園☎段ボールを素材とした映画館を作り、子どもたちが制作した短編映画を上映☎建築家・田中さ

とし☎幼児~中学生とその保護者☎子供25名、保護者15名(申込順)☎1回500円(申込)・☎電話またはEメール(9面記入例参照)で、ちいさなひとのえいががっこう・岡崎 ☎090-7132-8393 ☎eigagakkou@hotmail.co.jpへ☎ボランティア募集。同団体ホームページ☎ http://yaplog.jp/eigagakkou/

◇すべての子供たちに教育を!「NPO法人まちの塾フリービー」講師募集

中高生を対象にした無料の学習塾で講師を募集しています。1科目、月1回程度の参加でも結構です。

☎時・☎毎週木曜日=永福和泉地域区民センター▷毎週金曜日=方南ファミリーコーポ共同ビル(方南2丁目)/いずれも午後7時~9時☎中高生への学習指導☎子供に勉強を教えた経験のある20歳以上の方(学生不可)☎木村 ☎070-6467-3801 ☎ http://freebee.cc ☎見学・面談あり

児童館・図書館の夏の催し

「広報すぎなみ」7月1日号の「夏の行事」の続きを紹介します。——申し込み・問い合わせは、各児童館、各図書館へ。

児童館 夏の行事

児童館	日時	行事・対象・定員
阿佐谷 ☎3337-7481	8月6日(火)～9日(金) 午前10時45分～11時30分	水遊びをしよう! 小学生
阿佐谷南 ☎3315-0439	8月1日(木)～31日(土) (日曜日・第2月曜日を除く)	夏休みめいろ大作戦 小学生
井草 ☎3390-9666	7月31日(水)～8月2日(金) 午前10時30分～11時30分	ピースタイム 小学生
和泉 ☎3328-6550	8月3日(土)午後1時～ 4日(日)午前9時	グリーンキャンプ2013 小学3～6年生 定員35名 費500円
大宮 ☎3315-7083	8月27日(火)午前10時～午後2時	ザリガニ探偵団 小学生以上 定員30名 (事前申込制) 費100円
上井草 ☎3390-2228	8月14日(水)～9月18日(水)開館時間 (サンカードの日を除く)	かみいぐさチャレンジ 小学生以上
上高井戸 ☎3304-4773	8月7日(水)・8日(木) (予備日9日(金)) 午後6時～8時30分	高井戸ちびっこぼんおどり大会 (高井戸児童館と合同)
高円寺中央 ☎3315-0395	8月1日(木)・2日(金)・6日(火)～9日(金) ・27日(火)～30日(金) 午前11時～11時30分、午後2時	夏休みシアター 定員40名程度
高円寺東 ☎3315-1802	8月7日(水)午後3時～4時45分	夏休み理科工作 定員小学2・3年生(6名)、小学4年生以上(6名) (7月17日から事前申込制)
四宮森 ☎3395-1574	8月9日(金)午後2時～3時30分	葉っぱのかざりてハガキをつくろう 小学生 定員20名
下井草 ☎3396-8888	8月1日(木)・2日(金) 午前11時～11時45分	ちゅぷちゅぷプール 乳幼児の親子
松庵 ☎3334-0067	8月25日(日)午前9時～正午	世界に一つだけの家を作ろう! 小学生以上 定員40名程度
善福寺 ☎3395-1576	8月30日(金)午後4時～7時45分	納涼親子映画会
	8月1日(木)・2日(金) 午後6時～8時	サマーナイトシアター
	8月6日(火)～9日(金) 午前11時～11時50分	ゆうキッズ プール 幼児
	8月6日(火)～11日(日)・13日(火)～18日(日) 午後1時～3時	夏休みビデオシアター

児童館	日時	行事・対象・定員
高井戸 ☎3334-0902	8月2日(金)午後1時30分～3時30分 3日(土)午前9時～11時	親子で南京玉すだれづくり 小学1年生以上の親子 定員10組 (全2回要出席。事前申込制) 費100円
高井戸西 ☎3332-0438	8月3日(土)・4日(日) 午前10時～11時30分	大きな大きな新聞紙～新聞紙を100枚つなげて遊ぼう 幼児から 定員60名 (全2回要出席。7月16日から事前申込制)
成田 ☎3315-1865	8月6日(火)・13日(火)・20日(火) 午前11時～午後3時30分 (年齢による優先タイムあり)	ボールプールであそぼう! 幼児 (同時に遊べるのは10組程度)
成田西 ☎3391-1857	8月7日(水)・8日(木) 午後5時30分～8時30分	レッツ盆ダンス～たかにし踊り隊になって踊りに行こう! 小学生 定員15名程度 詳細はお問い合わせください
西荻南 ☎3334-0903	8月1日(木)・2日(金)・6日(火)～8日(木)・20日(火)～23日(金)・27日(火)～30日(金) 午前10時30分～11時45分	チャブチャブビーチ (水遊びタイム) 乳幼児の親子
浜田山 ☎3317-5166	8月1日(木)・2日(金)・6日(火)～9日(金) 午前11時～11時45分	幼児ちゅぷちゅぷタイム 幼児
東原 ☎3395-1573	8月2日(金)午後2時～3時30分	忍びの里II 小学生～高校生
堀ノ内東 ☎3315-7923	8月9日(金)・16日(金) 午後4時15分～4時45分	ウォーターバトル 小中学生
本天沼 ☎3395-3803	8月9日(金)午後1時30分～2時30分	ウォーターアドベンチャー 小学生
松ノ木 ☎3315-6028	7月30日(火)～8月3日(土) 午前11時～11時45分 (乳幼児向け) 午後2時～3時 (小学生向け)	チョコっと水あそび 乳幼児の親子・小学生
馬橋 ☎3330-0794	8月13日(火)～16日(金) 午後2時～3時30分	ほりとんシアター (恐怖シリーズ)
和田中央 ☎3382-0400	8月6日(火)～8日(木)午後1時30分	なつやすみビデオシアター
	8月1日(木)・2日(金)・6日(火)・7日(水) 午前11時15分～正午、午後1時15分～2時	まつのきビーチ 幼児
	8月1日(木)午後1時～5時 2日(金)午前8時～3日(土)午前9時	まばしじどうかんキャンプ 小学2年生30名・3年生以上40名・中高生10名 費小学生2100円・中高生2800円
	7月31日(水)～8月2日(金) 午前11時～11時45分	幼児さんの水遊び 幼児

図書館 夏の行事

表中に申込の記載のないものは当日、直接会場へ(先着順)。申込の記載があり、「電話または直接、同図書館へ」は申込順。

図書館	日時	内容・対象・定員
中央 ☎3391-5754	8月10日(土)午後2時	科学ブックトーク「飛ぶ」 小学生 定員30名(申込) 7月20日から電話または直接、同図書館へ
	8月21日(水)午後2時	夏休みこわいおはなし会 幼児 (保護者同伴) ～小学生 定員40名
今川 ☎3394-0431	8月10日(土) 午前11時～正午	夏休み工作会「うちわをつくろう」 幼児～小学生 定員20名
	8月17日(土) 午後7時～8時	夜のおはなし会 小学生とその保護者(申込) 8月1日から電話または直接、同図書館へ
永福 ☎3322-7141	8月7日(水) ①午前10時30分～11時 ②午後3時～4時	①ちゅぷりこわいおはなし会 幼児(保護者同伴) ②こわいおはなし会 小学生
柿木 ☎3394-3801	8月9日(金) 午前10時～11時	パタリン蝶を作ろう! 小学生 定員24名(申込) 7月20日から電話または直接、同図書館へ
高円寺 ☎3316-2421	8月27日(火)午後2時	双眼実体けんぴ鏡のをぞいてみよう 小学生 (3年生以下は保護者同伴)
下井草 ☎3396-7999	8月10日(土)午後2時	科学あそびの会「星ころろ」をつくろう 幼児 (保護者同伴) ～小学生
	8月21日(水)午後3時	夏休みスペシャルお話し会 幼児～小学生
高井戸 ☎3290-3456	8月24日(土) 午後2時～3時	夏休みスペシャルお話し会 小学生以上 定員40名
		「夏休み こわいおはなし会」子供も大人もみんなでブルブル! いつもおはなし会を担当している4グループが合同で怖い話をたっぷり聞かせてくれます

図書館	日時	内容・対象・定員
成田 ☎3317-0341	8月12日(月)・19日(月) 午後2時～3時	夏休み工作会「紙コップポートを作ろう」 小学生 (各15名) (申込) 8月2日から電話または直接、同図書館へ
	8月17日(土)午後6時30分～7時15分	夜の怪談おはなし会 小学生 定員30名 (必ず保護者の送迎をお願いします) (申込) 7月29日から電話または直接、同図書館へ
西荻 ☎3301-1670	8月10日(土) 午後2時～3時30分	夏休み子ども科学教室「時計を作ろう」 小学3～6年生 定員20名(申込) 7月22日から電話または直接、同図書館へ
	8月24日(土)午後2時	夏休み子ども工作会「スライムをつくろう」 幼児 (保護者同伴) ～小学生 定員15名(申込) 7月29日から電話または直接、同図書館へ
	8月31日(土)午後2時	おはなし会「なつのおもいで」 幼児 (保護者同伴) ～小学生
方南 ☎5355-7100	8月7日(水) 午後3時～4時	こわいおはなし大会「番町血屋敷」ほか 小学生から
	8月17日(土) 午後3時～4時	「むしむし たんけん隊」絵本とクイズ。本物の虫との出会い 幼児から
	8月21日(水) 午後3時～4時	夏休みスペシャルお話し会 小学生あつまれ! 小学生から
宮前 ☎3333-5166	8月21日(水)午後2時30分～3時30分	こわいお話し会 幼児～小学生

図書館で調べ学習をしませんか?

図書館では、夏休みの子どもたちが会議室や多目的ホールを利用できます。利用できる図書館は右表のとおりです。この他の図書館でも児童コーナーで皆さんをお待ちしています。
——問い合わせは、各図書館へ。

図書館	期間・利用時間、場所、対象など
中央	開館日の午前9時～午後5時(7月20日(土)午後、8月10日(土)午後を除く) 2階調べ学習室 小学生とその保護者、中学生
下井草	7月21日(日)～9月1日(日)午前9時～午後5時(休館日、行事がある日を除く) 2階多目的ホール 小中学生
高井戸	7月21日(日)～8月27日(火)午前9時～午後7時(休館日、行事がある日を除く) 2階多目的ホール
成田	8月の(火)～(金)、午後1時～5時(休館日、行事がある日を除く) 2階集会室 小学生～高校生
西荻	7月23日(火)～8月27日(火)午前10時～午後4時(休館日、行事がある日、土・日曜日を除く) 2階多目的ホール 小学生とその保護者、中学生
方南	8月26日(月)～29日(木)午前9時～午後5時(休館日を除く) 多目的室 小学生とその保護者、中学生
南荻窪	7月21日(日)～8月31日(土)午前9時～午後5時(休館日、行事がある日を除く) 2階多目的ホール 小学生とその保護者、中学生
宮前	8月1日(木)～31日(土)午後1時～5時(休館日、行事がある日を除く) 3階講座室 小学生とその保護者

■ **食事でトップアスリートを目指そう!**

フィギュアスケート・高橋大輔選手の専属栄養士が食事の極意をお話します。

時 8月11日(日)午前10時～正午 場久我山会館(久我山3-23-20) 師OfficeLAC-U代表・石川三知 区内在住・在勤の方定150名(申込順) 費無料(申込) 問電話で、杉並保健所健康推進課 ☎3391-1015 へ

■ **9月の足腰げんき教室**

筋力強化やバランス能力に効果的なボールを使った体操などを紹介します。

時・場・申込 下表のとおり 師健康運動指導士 区内在住の65歳以上で、日常生活で介助の必要がなく介護保険の要介護・要支援の認定を受けていない方 定各15名(抽選) 費無料 問 荻窪保健センター足腰げんき教室担当 ☎3391-0015 ①抽選結果発送は8月12日ごろの予定です ②長寿応援対象事業

〈9月の足腰げんき教室〉

申し込みは、ハガキ(9面記入例参照)に希望会場1カ所(下表参照)・番号も書いて、7月21日(必着)までに荻窪保健センター足腰げんき教室担当(〒167-0051荻窪5-20-1)へ

会場	番号	日時(週1回、4回コース)
杉並会館(上荻3-29-5)	13	9月4日～25日の毎週(水)午後1時30分～3時30分
梅里区民集会所(梅里2-34-20)	14	9月5日～26日の毎週(木)午前9時30分～11時30分
高齢者活動支援センター(高井戸東3-7-5)	15	9月3日～24日の毎週(火)午後1時30分～3時30分
方南会館(和泉4-42-5)	16	9月6日～27日の毎週(金)午前9時30分～11時30分

■ **中高校生の保育園ボランティア体験**

時・場事前説明会=8月9日(金)午後2時～4時(あんさんぶる荻窪〈荻窪5-15-13〉)▷区立保育園訪問=8月下旬の2日間(日曜日を除く。実施日前に保育園での打ち合わせあり) 区内在住・在学で中学生～20歳ぐらいまでの方定20名(抽選) 費無料(要交通費、昼食) 申込Eメールまたはファクス(9面記入例参照)で、7月25日(必着)までに児童青少年課青少年係 ☎seisho-k@city.suginami.lg.jp

FAX3393-4714 問同係 ☎3393-4760

■ **今日から始める元気づくり講座**

◇ **わがまち一番体操を体験してみませんか?**

時 7月29日(月)午後1時30分～3時30分 場 上荻窪会議室(上荻3-16-6) 師 介護予防地域リーダー(わがまちいちばんの会) 定20名(申込順) 申込 問電話で、ケア24上荻 ☎5303-6851 へ

◇ **運動のできる認知症予防**

時 8月2日(金)午前10時～11時30分 場 下高井戸区民集会所(下高井戸3-26-1) 内 認知症予防にもつながる適度な運動習慣を身につける 師 高齢者施策課保健師 定30名(申込順) 申込 問電話で、ケア24永福 ☎5355-5124 へ

◇ **めざせ!健康はつらつ生活**

時 7月30日(火)午後1時30分～3時 場 スタジオSKホール(梅里1-7-7新高円寺ツインビル2階) 内 ミニ身体能力測定会と健康らく楽体操ほか 定20名(申込順) 申込 問電話で、ケア24梅里 ☎5929-1924 へ

— 〈いずれも〉 —

区内在住の65歳以上で、日常生活に介助の必要がない方 費無料 他 動きやすい服装で飲み物を持参してください。はつらつノートを差し上げます

■ **家族介護教室**

◇ **介護技術について「体位変換、移動時等の介護の方法を知る」**

時 7月24日(水)午後2時～3時 場 福祉機器展示センター(阿佐谷北1-2-1阿佐谷北ふれあいの家内) 師 福祉用具専門相談員 区内在住の方 定10名(申込順) 費無料(申込) 問電話で、阿佐谷北ふれあいの家 ☎3338-8630 へ

◇ **体に必要な水分について～熱中症対策**

時 7月26日(金)午後1時30分～2時30分 場 デイホーム高円寺北ふれあいの家(高円寺北3-20-8) 師 大塚製菓・宮下大樹 区内在住の方ほか 定20名(申込順) 費無料(申込) 問電話で、デイホーム高円寺北ふれあいの家 ☎3330-4903 へ

◇ **認知症サポーター養成講座**

時 7月27日(土)午後2時～3時30分 場 アリア高井戸

(高井戸東3-29-38) 師 キャラバン・メイト 渡邊茂雄 区内在住・在勤・在学の方 定20名(申込順) 費無料(申込) 問 7月13日から電話で、アリア高井戸 ☎5336-6611 へ

◇ **脳リハ・リズムダンス(体操)で介護予防! 脳も身体も活性化!**

時 7月29日(月)午後2時～3時30分 場 浜田山会館(浜田山1-36-3) 師 プレミア・ケア 鈴木幸造 区内在住・在勤の方 定30名(申込順) 費無料(申込) 問電話で、ケア24浜田山 ☎5357-4944 へ 他 動きやすい服装と靴で、タオル・飲み物を持参してください

◇ **お口の健康管理「80歳になっても20本の歯～自分の歯でしっかり噛むために」**

時 7月30日(火)午後2時～3時30分 場 ゆうゆう堀ノ内松ノ木館(松ノ木2-38-6) 師 デンタルサポート歯科衛生士・柳橋巳智子 区内在住の方 定20名(申込順) 費無料(申込) 問電話で、ケア24松ノ木 ☎3318-8530 へ

科学館

◇ **ロボット教室(初級コース)**

ロボットキット(NXTタイプ)とパソコンを使い、自律型ロボットを作って動かします。

時 8月20日(火)午前10時～午後5時 師 トゥルースアカデミー・中島晃芳 区内在住・在学でパソコンの簡単な基本操作ができる小学3年生～中学生 定30名(抽選) 費無料(申込) 往復ハガキ(9面記入例参照)に学校名・学年も書いて、7月31日(必着)までに同館へ 他 ロボットキットとパソコンは貸し出します

◇ **親子科学教室「金ピカ銀ピカのひ・み・つ」**

「金ピカ」を学ぶ2日間。講座の後も自宅で使える実験セット付き。

時 8月16日(金)・17日(土)午前10時30分～午後2時30分(全2回要出席) 区内在住・在学の小中学生とその保護者(小学生は保護者同伴) 定40名(抽選) 費1家族3000円(申込) 往復ハガキ(9面記入例参照。1枚に参加者全員分記入)で、7月30日(必着)までに同館へ

— 〈いずれも〉 —

場・問 科学館(〒167-0033清水3-3-13 ☎3396-4391) 他 昼食を持参してください



スポーツのある暮らし 健康の第一歩

競技大会

● **区民体育祭**

◇ **バドミントン(中学生の部)**

時 8月23日(金)・25日(日)午前9時 場 上井草スポーツセンター(上井草3-34-1)、荻窪体育館(荻窪3-47-2) 内 種目=1部=男女単・複▷2部=1年生の男女単 区内在住・在学の中学生 費 単400円・複800円。郵便局「00130-8-724117杉並区バドミントン連盟」へ振り込み(申込) 申込書(区体育施設で配布)と振替受領書の写しを7月22日(必着)までに、区バドミントン連盟・宇田川孝(〒166-0015成田東4-38-20ミカドスポーツ内)へ郵送 問 宇田川 ☎3313-8551(午前11時～午後5時)

◇ **バスケットボール 一般男子、女子、シニアの部**

時 8月25日～10月27日の日曜日・祝日(うち7日間)、午前9時～午後9時 場 区内体育館 区内在住・在勤・在学の方で編成されたチーム(学連登録チームと高校生以下は除く) 費 1チーム2000円(代表者会議の時に集めます) 申込 ハガキに希望の部、チーム名、男女の別、代表者の氏名・住所・電話番号、ユニホームの色を書いて、7月31日(必着)までに区バスケットボール連盟・鐘尾勉(〒167-0032天沼2-37-3)へ 問 鐘尾 ☎3398-7044 ①シニアの部は原則40歳以上で一般の部と両方には参加できません ②代表者会議を8月8日(火)午後7時から荻窪体育館で行います(全チーム要出席) ③車での来場はご遠慮ください

◇ **バレーボール**

時 9月8日(日)・15日(日)・22日(日)・23日(祝) 午前9時 場 区立小中学校、上井草スポーツセンター(上井草3-34-1)、妙正寺体育館(清水3-20-12) 内 種目=①一般男

子・女子(6人制)②家庭婦人(9人制)③PTA(9人制) ④区内在住・在勤および区内学校(中・高・専・大)在学・卒業生⑤区内在住者⑥女子現会員 費 1チーム3000円(代表者会議で集めます) 申込 申込書(区体育館で配布)を8月7日(必着)までに区バレーボール協会・永野明美(〒167-0023上井草2-40-28)へ郵送 問 永野 ☎3397-2786 ①代表者会議を8月31日(土)午後6時から荻窪体育館で開催します(シニアの部は除く)②車での来場はご遠慮ください

スポーツ教室

● **試合を楽しむ卓球交流会～ワンポイントレッスンとミニゲーム**

時 7月23日(火)午前9時30分～11時30分 場 八幡山卓球場(阿佐谷南1-7-1) 師 横尾文代 区内在住の方 定40名(申込順) 費500円(当日) 申込 問電話で、7月22日までに高円寺体育館 ☎3312-0313 へ 他 ラケット、上履き、タオル、飲み物を持参してください

● **ジュニア硬式テニス体験教室**

時 8月19日(月)・20日(火)午前9時～11時(計2回) 予備日 8月21日(水) 場 妙正寺体育館人工芝庭球場 師 武蔵野ドームテニススクール・内藤昇一 区内在住・在学で小学2～5年生の初心者・初級者 定20名(抽選) 費2000円(申込) 往復ハガキ(9面記入例参照)に学年も書いて、7月25日(必着)までに妙正寺体育館(〒167-0033清水3-20-12)へ 問 同体育館 ☎3399-4224

● **フラダンス教室「Halau Hura Nanea」(ハーラウ フラ ナネア)**

時 8月13日～10月8日(8月27日を除く)の毎週火曜日、午前11時～午後1時(計8回) 場 大宮前体育館 師 助川久子 区内在住・在勤・在学で16歳以上の女性 定40名(抽選) 費4000円(申込) 往復ハガキ(9面記入例参照)で、7月21日(必着)までに大宮前体育館

(〒168-0081宮前2-11-11)へ 問 同体育館 ☎3334-4618 他 2歳～就学前の託児あり(先着4名。事前申込制〈有料〉)。上履き、タオル、飲み物を持参してください

● **ゆがみトレ～る教室**

用具やイスを使ったストレッチ体操、ヨガなどを行います。

時 8月21日～9月25日の毎週水曜日、午後1時～3時(計6回) 場 ヴィムスポーツアベニュー(宮前2-10-4) 区内在住・在勤・在学で16歳以上の初心者 定各50名(抽選) 費各4500円(申込) 往復ハガキ(9面記入例参照)で、7月21日(必着)までに大宮前体育館(〒167-0081宮前2-11-11)へ 問 同体育館 ☎3334-4618

● **ノルディック・ウォークと水中ストレッチ**

時 8月7日(水)・14日(水)・21日(水)・28日(水) 日 午前10時30分～午後0時30分(計4回) 場 集合場所=スポーツハイツ(堀ノ内2-6-21) 師 全日本ノルディック・ウォーク連盟公認指導員 岡太りにくいカラダづくりをしたい方、当日の血圧160/95mmHg、脈100回/分以下の方 定15名(申込順) 費8000円(ボールレンタル料・保険料含む)。ボール持参の方は6000円(申込) 問電話で、スポーツハイツ ☎3316-9981 へ

● **シニア・チャレンジ・スポーツ教室**

① **初めての太極拳**

時 8月4日(日)午前9時～10時30分 師 区太極拳連盟 定30名(申込順) 費200円

② **初めてのソシアルダンス**

時 8月10日(土)午後1時～3時 師 区ダンススポーツ連盟 定30名(申込順) 費200円

③ **初めてのユニカール**

時 8月13日(火)午前11時～午後1時 師 区ユニカール協会 定20名(申込順) 費500円

— 〈いずれも〉 —

場・問 荻窪体育館(荻窪3-47-2 ☎3220-3381) 区内在住で50歳以上の方(申込) 電話で、同体育館へ ①②は同時帯に個

人利用として部分開放しています

● **ヨガ タイ式ルーシーダットンII教室**

時 8月19日～12月2日の月曜日①午後7時～8時②8時～9時(各回計12回) 場 荻窪体育館 師 咲起 区内在住・在勤・在学で16歳以上の初心者 定各20名(抽選) 費各6000円(申込) 往復ハガキ(9面記入例参照)に①②の希望も書いて、7月23日(必着)までに荻窪体育館(〒167-0051荻窪3-47-2)へ 問 同体育館 ☎3220-3381 他 2歳～就学前の託児あり(事前申込制。1回500円。定員あり)

● **上井草スポーツセンターのサッカー教室**

◇ **夏休みエンジョイフットボール**

時 8月1日(木)・8日(木)・22日(木)・29日(木) ①小学1～3年生=午後4時～5時②小学4～6年生=午後5時30分～6時45分 区内在住・在学の小学生 定各クラス各回30名(申込順) 費各クラス各回500円

◇ **女性のためのサッカー教室**

時 8月18日(日)午後3時15分～4時45分 区内在住・在勤・在学で16歳以上の女性 定20名(申込順) 費500円

◇ **ジュニアサマークリニック**

時 8月20日(火)・21日(水)・22日(木)①小学1・2年生=午前9時～10時②3・4年生=10時15分～11時15分③5・6年生=11時30分～午後0時40分(各クラス計3回) 区内在住・在学の小学生 定各クラス20名(申込順) 費各クラス3000円

◇ **ゴールキーパースキルアップ教室**

時 8月9日(金)午後4時30分～6時 師 F C 東京育成部・普及部 G K コーチ 区内在住・在勤(保護者)・在学の小学5・6年生 定20名(申込順) 費1000円

— 〈いずれも〉 —

場・問 上井草スポーツセンター(上井草3-34-1 ☎3390-5707) 師 F C 東京普及部コーチ(申込) 電話または直接、同センターへ 他 定員に空きがある場合は7月26日以降、区外の方も申し込みできます

ハガキ・ファクス・Eメール 申し込み記入例

(1) 行事名・教室名
(2) 郵便番号・住所
(3) 氏名(フリガナ)
(4) 年齢
(5) 電話番号

申込先の住所・ファクス番号・Eメールアドレスは、各記事の申込でご確認ください。
住所が記載されていないものは、区役所〇〇課(〒166-8570阿佐谷南1-15-1)へお申し込みください。

1人1枚

※往復ハガキの場合は返信用の宛先も記入。
託児のある行事は託児希望の有無、お子さんの氏名と年齢も記入。

催し EVENT

■ 杉並アニメーションミュージアム ミニ企画展「プチ・イントゥ! ~アニメーションの世界へ」

日本アニメーション協会がこく子どものための特別企画! アニメーションを「みる」楽しさと「つくる」楽しさを、クリエイターたちが紹介します。
時 7月18日(木)~8月11日(日)午前10時~午後6時(入館は5時30分まで。8月11日は4時で閉館。月曜日休館(月曜日が祝日の場合は開館し、翌平日休館)) 場 杉並アニメーションミュージアム(上荻3-29-5) 費 無料 申 当日、直接会場へ 問 杉並アニメーションミュージアム ☎3396-1510 他 詳細は、同ミュージアムホームページ <http://www.sam.or.jp/> をご覧ください



©TAKU FURUKAWA

■ 映画「黒い雨」上映会

原子爆弾の恐ろしさが描かれた、井伏鱒二原作の小説「黒い雨」。今村昌平監督がメガホンをとった同名映画の上映会です。
時 8月3日(日)午後2時 場 西荻図書館(西荻北2-33-9) 対 区内在住・在勤・在学の方ほか 定 40名(先着順) 費 無料 申 当日、直接会場へ 問 西荻図書館 ☎3301-1670

■ 65歳からの身体能力測定会

身体能力測定で自分の元気度が分かります。体を動かす楽しさを皆で体験しましょう。
時・場 下表のとおり 内 ①運動機能4種目と口腔機能1種目の測定と結果判定 ②脳トレや筋力アップ体操の紹介 対 区内在住の65歳以上で、日常生活に介助の必要のない方 定 各100名(先着順) 費 無料 申 当日、直接会場へ 問 高齢者施策課身体能力測定会担当 他 ①動きやすい服装・靴でお越しください ②高井戸地域区民センターと西荻地域区民センターは上履きを持参してください ③はつらつノートを利用している方は持参してください ④長寿応援対象事業

(65歳からの身体能力測定会)

日程	場所	受付時間
7月23日(火)	高円寺地域区民センター 展示室(梅里1-22-32)	午後2時~3時30分(受付終了)
24日(水)	高井戸地域区民センター 体育室(高井戸東3-7-5)	
26日(金)	西荻地域区民センター 体育室(桃井4-3-2)	

すぎなみ環境情報館

◇夏の昆虫観察会~身近に息づく虫を発見しよう
昆虫博士と一緒にトンボやチョウなどを観察します。

時 8月1日(木)午前10時~正午 場 都立善福寺公園上池ポート乗り場前(善福寺3-18) 師 日本昆虫学会・須田孫七、橋本健一、青木良 対 区内在住・在勤・在学で5歳以上の方(小学生以下は保護者同伴) 定 45名(申込順) 費 100円(保険料) 申 電話で、同情報館へ

◇セミの羽化を観察しよう

時 8月2日(金)午後6時30分~8時30分(雨天中止) 場 都立善福寺川緑地・緑陰広場 集合・解散場所=善福寺川成園橋付近(成田東2-7) 師 東京都環境学習リーダー・境原達也 対 区内在住・在学で5歳以上の方(小学生以下は保護者同伴) 定 30名(申込順)

費100円(保険料) 申 電話で、同情報館へ

◇おもちゃの公開クリニック

こわれたおもちゃをなおしてもらおう。
時 8月3日(日)午後1時~4時 場 あんさんぶる荻窪 師 杉並おもちゃドクターズ 対 区内在住・在勤・在学の方 定 10名(申込順) 費 無料(部品代実費) 申 電話で、同情報館へ

◇ラップの芯で万華鏡を作って遊ぼう

時 8月4日(日)午前10時~正午 場 あんさんぶる荻窪 対 区内在住・在学で5歳~小学6年生(3年生以下は保護者同伴) 定 20名(申込順) 費 200円 申 電話で、同情報館へ

◇秋川で川調べとブルーベリー狩りを体験しよう

清流を訪ね、川調べをして、区内の河川とくらべてみます。地元の農家との交流・ブルーベリー狩りを体験します。

時 8月24日(日)午前7時40分~午後5時 場 秋川渓谷 集合・解散場所=あんさんぶる荻窪(バスで移動) 対 区内在住・在学で小学生以上のお子さんとその保護者 定 15組30名(抽選) 費 1人500円(保険料含む) 申 往復ハガキ(記入例参照)で、7月26日(必着)までに同情報館へ 他 ①昼食を持参してください ②7月14日の「ネイチャーゲームで川調べ(善福寺川上流)」または7月20日の「善福寺川たんけん(下流)」に参加した方が優先となります

— (いずれも) —

問 すぎなみ環境情報館(〒167-0051荻窪5-15-13 あんさんぶる荻窪4階) ☎3398-3191

リサイクルひろば高井戸

◇フリーマーケットinリサイクルひろば高井戸

時 8月3日(日)・4日(日)午前10時~午後1時 対 区内在住・在勤の方(業者出店不可) 定 募集区画=各日12区画(抽選) 費 1区画1000円 申 往復ハガキ(記入例参照)に参加希望日も書いて、7月20日(必着)までに同ひろばへ 他 ①は昼食を持参してください。長寿応援対象事業

◇着物で作務衣作り
時 ①8月6日(火)午前10時30分~午後3時30分 ②20日(火)午後1時30分~3時30分(全2回要出席) 対 区内在住・在勤・在学の方 定 10名(抽選) 費 1000円 申 往復ハガキ(記入例参照)で、7月20日(必着)までに同ひろばへ 他 ①は昼食を持参してください。長寿応援対象事業

— (いずれも) —

場・問 リサイクルひろば高井戸(〒168-0072高井戸東3-7-4) ☎3331-4360/午前10時~午後6時。水・木曜日休館)

講演・講座

■ 子ども博物館教室

◇勾玉(まがたま)を作ろう!

古代の装飾品を作ります。世界で一つしかないオリジナルの作品ができるかも。

時 8月3日(日)・4日(日)午前10時~正午 費 無料(付き添いの保護者は100円(入館料)) 申 往復ハガキまたはファクス(記入例参照)に学校名、学年、希望日も書いて、7月19日(必着)までに同博物館へ

◇縄文土器を観て・触れて

区内で発掘された5000年前ごろの縄文時代の土器を洗い、文様を見たり拓本を取るなど考古学を体験します。

時 8月10日(日)・11日(日)午前10時~午後0時30分 費 無料 申 往復ハガキまたはファクス(記入例参照)

(ゆうゆう館協働事業)

ゆうゆう館は高齢者向け施設ですが、対に指定がなければ区内在住・在勤・在学の方ならどなたでも参加できます。

ゆうゆう館名	内容	日時
高円寺南館(高円寺南4-44-11) ☎・FAX5378-8179)	高円寺寄席~落語を楽しむ ▷出演=高円寺亭たら好★	8月10日から毎月第2(出)、午後2時~3時30分(落語終了後お茶会) 定 各回20名(申込順) 費 1回300円
荻窪館(南荻窪2-25-17) ☎・FAX3335-1716)	楽しいデュエットオカリナ の初心者教室★	7月25日から毎月第2・4(木)、午後4時~5時 費 月2000円
久我山館(久我山5-8-8) ☎・FAX3332-2011)	貴方の力が命を救う! 「AED」体験講習	7月30日(火)午後1時~3時 定 20名(申込順) 費 無料
和泉館(和泉4-16-22) ☎・FAX3323-5663)	夏休み・親子で陶芸(益子焼)にチャレンジ!★	8月11日(日)午後3時~5時 対 親子(祖父母と孫でも可) 定 10組(20名)(申込順) 費 1組2000円(材料費含む)
下井草館(下井草3-13-9) ☎・FAX3396-8882)	初めてのパソコン講習 ~初心者集まれ!★	基本操作=7月23日(火)・30日(火)▷文字入力=8月6日(火)・13日(火)、午前9時30分~11時30分 費 各コース3600円
高井戸東館(高井戸東3-14-9) ☎・FAX3304-9573)	初めてのパソコン講習 ~初心者集まれ!★	基本操作=7月26日(金)、8月2日(金)▷文字入力=8月9日(金)・16日(金)、午前10時~正午 費 各コース3600円

※申し込み・問い合わせは、各ゆうゆう館へ。第3日曜日は休館です。★は長寿応援対象事業です。

吾妻の朝市

区の交流自治体である群馬県東吾妻町から新鮮な高原野菜などを直送販売します。

時 7月25日(木)午前10時~午後1時 場 区役所中杉通り側入り口前 申 当日、直接会場へ 問 文化・交流課 他 買い物袋を持参してください。混雑緩和のため、入場制限あり

に学校名、学年、希望日も書いて、7月26日(必着)までに同博物館へ

— (いずれも) —

対 小学3年生~中学生 定 各回20名(抽選) 場・問 郷土博物館(〒168-0061大宮1-20-8) ☎3317-0841 FAX3317-1493)

■ 若者就労支援コーナー・就労支援セミナー「あなたをプレゼンする面接対策」

面接の意義、問い合わせ・面接のマナー、質問への応答の仕方などを学びます。

時 7月16日(火)午後1時30分~4時30分 場 産業商工会館(阿佐谷南3-2-19) 師 伊藤那美 対 求職中の方 定 20名程度(申込順) 費 無料 申 電話で、就労支援センター ☎3398-1136へ

■ ボランティア体験講座 きほんの「き」~手話&要約筆記&点字

障害のある方のコミュニケーションや生活を支援する3つの情報手段を体験してみませんか。

◇手話コース

時 ①7月22日(月)②24日(水)③26日(金)④30日(火)⑤8月2日(金) / ①②⑤午前10時~正午 ③午後2時~4時 ④午後7時~8時45分(1回のみ参加可) 場 ①産業商工会館(阿佐谷南3-2-19) ②高円寺障害者交流館(高円寺南2-24-18) ③西荻地域区民センター(桃井4-3-2) ④⑤杉並障害者福祉会館(高井戸東4-10-5) 師 手話サークル杉の会 定 各回30名(申込順)

◇要約筆記コース

時 7月25日(木)、8月1日(日)・8日(日)午前10時~正午(計3回) 場 杉並障害者福祉会館(高井戸東4-10-5) 師 要約筆記サークルさくらんぼ 定 10名(申込順)

◇点字コース

時 8月1日(日)~3日(日)午前10時~午後1時(計3回) 場 あんさんぶる荻窪(荻窪5-15-13)、日本点字図書館(新宿区高田馬場1-23-4) 師 点字サークル「さざんか」 定 4名(申込順)

— (いずれも) —

費 複数コース参加でも1コースのみでも500円(手話コースは1回でも複数回に参加でも500円) 申 電話またはファクス(記入例参照)に希望のコースも書いて、7月19日までに杉並ボランティア・地域福祉推進センター ☎5347-3939 FAX5347-2063へ

■ はじめてのボランティア説明会

時 7月26日(金)①午前10時~11時30分 ②午後1時30分~3時 ③午後7時~8時30分 場 あんさんぶる荻窪(荻窪5-15-13) 定 各回7名(申込順) 費 無料 申 電話で、7月25日までに杉並ボランティア・地域福祉推進センター ☎5347-3939へ

●住民は地域社会の主人公

地域の強い絆づくり

西荻窪町会

西荻窪町会は、西荻南3・4丁目を地域としています。

西荻窪駅を基点とした中央線の線路と神明通りに囲まれた三角の形をしています。西荻南3・4丁目なのに、なぜ「西荻窪町会」という名前なのかと疑問に思われる方が多いのですが、昭和44年10月まで「西荻窪1丁目」だったからです。また、西荻南1・2丁目は、以前は大宮前と言われていて神明通りを境に警察や行政区割りも異なります。

本町会は、西荻地区民センターの地域にあり、荻窪町会連合会に属しているのです。荻窪青少年育成委員会に入っています。氏神様は荻窪八幡、警察は荻窪警察です。



▲救命救急講習会

町内の消火器や消火栓の位置までも記した独自の防災マップも作成しました。救命救急講習会・防犯パトロールなども行っています。近隣の町会や商店会と連携して、まずはあいさつし合える地域づくりを行っています。「自助・共助・近助」顔の見える近所づくりを目標に、お互いに助け合える関係を築いていけたらと思っています。

また、昨年度途中から「町会だより」「防犯会だより」を月一回発行し、回覧板・掲示板で広報しています。さらに、今年度から町会の活動や地域の情報をより多くの方に知っていたらと、ホームページを立ち上げます。そして、若年層の地域住民に魅力を感じてもらえる町会となるために、町内の公園の環境整備を行い、公園を会場として夏のかき氷大会や冬の餅つき大会などのイベント開催も企画しています。

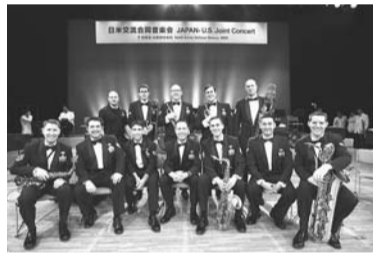
さて、「西荻窪町会」としては戦前からありましたが、現在の形(組織)になったのは、昭和36年からです。地域の環境整備、青少年育成、防犯、地域の親睦など、さまざまな活動を続けてきました。しかし、東日本大震災を機に、発災時の迅速な対応を目指し防災に力を入れることになりました。

幅広い世代の地域住民が参加していただける町会活動にしていき、地域の強い絆をつくっていききたいと思っています。(会長 香積恵子)

米国空軍太平洋音楽隊・アジアパシフィックショーケースwith谷口英治カルテット

阿佐谷ジャズストリートが贈る夏のコンサート！米空軍の本格的ビッグバンドがおなじみのグリーン・ミラーやデューク・エリントンのスタンダードジャズをお届けします。

■8月2日(金)午後7時 園杉並公会堂(園前売り2500円、当日3000円) チケット販売窓口=コミュかるショップ(区役所1階)・チケットぴあ(Pコード200-153) ほか園阿佐谷ジャズストリート実行委員会 ☎5305-5075



10月13日(日)開催

2013 すぎなみ舞祭

参加チーム・ユニット募集

第6回目を迎える今年の「すぎなみ舞祭」は、昨秋にオープンした都立済美山運動広場で開催します。大人数の群舞が魅力のコンテスト「舞祭大会」と、昨年初めて行った少人数ユニットのコンテスト「舞遊CUP」を実施します。



▲すぎなみ舞祭

- 【日時】10月13日(日)午前9時30分～午後4時
- 【場所】都立済美山運動広場(堀ノ内1-15)
- 【内容】●舞祭大会(8人以上のダンスチームによるコンテスト) ●舞遊CUP(7人以下のダンスユニットによるコンテスト) ●表彰式、食べ物の模擬店・遊びのコーナーの店
- 【定員】舞祭大会=40チーム程度▷舞遊CUP=20チーム程度
- 【参加費】無料
- 【申し込み】参加要件・申し込み方法など詳細は、区ホームページをご覧ください

園すぎなみ舞祭実行委員会事務局(児童青少年課青少年係) ☎3393-4760

青少年表彰

善い行いをした青少年を推薦してください

区では、「通学路の清掃」「保育園でのボランティア」など、地域のため、人のために善い行いをした青少年を表彰し、その機運を高めていこうと取り組んでいます。皆さんの身近にいる青少年をぜひ推薦してください(表彰は11月と26年3月に行う予定です)。

【対象】24歳以下の青少年による善行で(現在継続中のものを含む)①区内で行われたもの②区内在住者で、区外で行われたもの

【申し込み】推薦書(児童館、図書館、区民事務所、区民センター、子育て支援課(区役所東棟3階)で配布。区ホームページからも取り出せます)を、児童青少年課青少年係(ゆう杉並)・子育て支援課、児童館のいずれかに持参してください(児童青少年課青少年係へは郵送・ファクスも可)

【推薦書提出期限】①11月表彰=9月13日②3月表彰=26年1月17日

【問い合わせ】児童青少年課青少年係(〒167-0051荻窪1-56-3ゆう杉並内) ☎3393-4760 FAX3393-4714)

利用時間延長と公園利用のマナー

問い合わせは、みどり公園課公園利用係へ。

◆夏休みの期間の土・日曜日、杉並児童交通公園(成田西1-22-13)の利用時間を延長します

■7月20日～8月31日の土・日曜日、午前8時30分～午後6時(遊具などの貸し出しは午前9時～午後5時30分まで) 園同公園管理事務所 ☎3315-4564(他車での来園はご遠慮ください)

◇公園利用のマナーについて

●流れ(小川)での水遊び 7月初旬から夏休み期間中、公園の流れに水を流しますが、節電を考慮して運転しませんが、節電を考慮して運転します。

①幼児には、必ず保護者が付き添ってください②水は消毒していただきます③足のケガを防止するため、履物を履いてください

●早朝・夜間は静かに 早朝・夜間のサッカーやキヤッチボール、スケートボードなどは、振動・騒音を伴いますのでやめましょう。また、公園利用者の夜間・早朝の話し声も問題になっていきます。夜間はもちろん、早朝も静かにご利用ください。

●ごみは捨てないで！ 公園で出たごみは各自持ち帰りましょう。粗大ごみは粗大ごみ受付センターに指定された場所へ、家庭ごみは各家庭の決められた集積所へ置いてください。また小さなお子さんも遊ぶ場所です。たばこ

を吸う場所には配慮をお願いします。吸殻は携帯灰皿に入れてお持ち帰りください。 ●自転車・バイク置き場ではありません 通勤・通学などでの駐車はしないでください。 ●花火について 公園内は原則火気の使用はできませんが、夏休みの期間は、青少年健全育成を目的とする団体のみ許可されています。また騒音や火災の危険から、打ち上げ花火や音の出る花火・置き花火は禁止しています。事前に公園利用係へお問い合わせください。

●犬を連れての利用 区内の公園では犬を連れての利用はできませんが、管理事務所のある井草森・馬橋・蚕糸の森・塚山・柏の宮・桃井原つば公園は、短いリードをつけていれば利用できます。利用する際は以下のマナーを守りましょう。 ①ふんを持ち帰る②プラスチックはしない③水道の蛇口から直接水を飲ませない④水遊び場や花壇に入れない ●その他 子ども会や町会、学校、幼稚園、保育園等で団体利用する場合は、公園占用許可申請が必要です。また、公園内の営業行為は禁止です。 公園施設・不審物などお気づきの点がありましたらご連絡ください。

コミュニティ通信

地域区民センター協議会が企画する催し・講座など

申し込みは、往復ハガキで、各締切日(必着)までに直接該当の地域区民センター協議会へ(抽選)。記載は右記入例を参照。詳しい内容は、直接該当の地域区民センター協議会へお問い合わせください。

【マークのみかた】 **知**=お知らせ **催**=催し **講**=講座 **募**=募集

往復ハガキ記入例

〈1人1枚〉

- ①行事名②郵便番号・住所
- ③氏名(フリガナ)④年齢
- ⑤電話番号⑥託児ありの行事は子供の氏名・年齢
- ※返信用ハガキに宛先を記入してください。

各地域区民センター協議会への問い合わせは、月～金曜日午前8時30分～午後5時(祝日、年始年末を除く)

★協働事業とは、地域課題の解決に向けて、地域のさまざまな団体と企画段階から連携して実施する事業です。

	名称・会場	内容/講師	開催日・時間	定員	費用	申込/締切
●井草地域区民センター協議会 (〒167-0022下井草5-7-22 井草地域区民センター内 ☎3301-7723)						
催	おもちゃの病院 場井草地域区民センター	こわれたおもちゃを修理します(実費がかかります) / 長凡ほか	8月10日(出)・24日(出) 受付=午後1時30分～3時	—	無料	当日直接
●西荻地域区民センター協議会 (〒167-0034桃井4-3-2 西荻地域区民センター内 ☎3301-0815)						
講	「宿町周辺の歴史を語る」 パネル展示と座談会 場西荻地域区民センター	宿町町会創立80周年記念式典に協賛し、大根畑の井荻村からエンジン製造の町へ、さらには防災、安全の住宅地への変遷などについて、パネル写真の展示と町の長老のお話を伺う座談会を催します / 金子清▷長寿応援対象事業▷協力=郷土博物館、すぎなみ学倶楽部	7月28日(日)午後0時30分～2時30分	40名	無料	当日直接
	ピラティス体験教室 場西荻地域区民センター	ピラティスは、元々ハビリのために開発されたプログラムです。体に余計な負担をかけずに体幹の筋肉を整えることができるのが特徴です。今回は、入門編として行います / 上井草スポーツセンター指導員・谷口博史▷長寿応援対象事業	8月23日(金)午後7時～8時30分	35名	30円 (保険料)	8月8日
●荻窪地域区民センター協議会 (〒167-0051荻窪2-34-20 荻窪地域区民センター内 ☎3398-9127)						
講	仏像の変遷 場荻窪地域区民センター	礼拝の対象である仏像。いつ頃、どのようにして生まれ、変化していったのか、仏像の変遷について学びます / 貝瀬弘子▷長寿応援対象事業	8月2日(金)・9日(金)・16日(金)・23日(金) 午前10時～正午(計4回)	50名	200円	7月21日
●阿佐谷地域区民センター協議会 (〒166-0004阿佐谷南1-47-17 阿佐谷地域区民センター内 ☎3314-7215)						
催	夏まつり・盆おどり 場梅里中央公園 (梅里2-34-20)	8月3日(出)・4日(日)午後6時～8時30分 毎年恒例の盆おどり大会です。地元の各町会、団体が共催・参加します。模擬店、縁日もお楽しみに! 地域の皆さんでつくるイベントです。輪(和)になって楽しいひとときを共有しましょう! ※雨天の場合は中止になることもあります。				当日直接
●高円寺地域区民センター協議会 (〒166-0011梅里1-22-32 高円寺地域区民センター内 ☎3317-6614)						
講	ママ、パパと作ろう! レジャーでも使えるアロマで虫除けスプレー 場高円寺地域区民センター	楽しい夏休み! 花火・お祭り・バーベキュー・レジャーシーズン到来です。簡単にできる安全な虫除けスプレーを親子で作ってみませんか? 赤ちゃん、ペットにも安心です / 食香育講師&ライター・神島あかえ▷長寿応援対象事業	8月3日(出)午前10時～正午	20組	500円 (材料費)	7月25日
	楽しいヨガ 場高円寺地域区民センター	筋肉や関節をほぐして、心身ともにリフレッシュしましょう / 出口真知子▷長寿応援対象事業	8月6日(火)・20日(火)・27日(火) 午後2時～3時30分(計3回)	30名	100円 (保険料)	7月25日
●高井戸地域区民センター協議会 (〒168-0072高井戸東3-7-5 高井戸地域区民センター内 ☎3331-7980)						
催	第30回高井戸ちびっ子ぼんおどり〜やぐらを囲む大きな輪になれ!! 場高井戸地域区民センター	8月7日(水)・8日(木)午後6時～8時30分(雨天の場合は9日(金)) 高井戸地域区民センター広場で盆踊りを開催します。暑さを忘れて今年も楽しいひとときをご一緒しませんか。ちびっ子タイム(アラレちゃん音頭・アンパンマン音頭・ドラえもん音頭) & おとなタイム(東京音頭・杉並音頭・炭坑節など)▷各種模擬店あり ※車での来場はご遠慮ください。				当日直接
講	キッズテニス「あつまれ元気っ子」 場高井戸地域区民センター	楽しくテニスを始めよう。運動しやすい服装で、室内用運動靴、タオル、飲み物を持参してください / 内藤昇一▷対象=5～10歳のお子さん(保護者同伴)	8月22日(水)・23日(金) 午前10時～11時30分(全2回要出席)	40名	560円 (教材費・保険料含む)	7月25日
	たかいどドレミファタイム 場高井戸地域区民センター	季節の歌やなつかしい歌を共にピアノの伴奏で歌いませんか / 安部当麻子▷長寿応援対象事業	9月4日(水)・11日(水)・18日(水)・25日(水) 午前10時～正午(計4回)	40名	100円	7月25日
●永福和泉地域区民センター協議会 (〒168-0063和泉3-8-18 永福和泉地域区民センター内 ☎5300-9412)						
講	肩こり・腰痛・猫背改善と予防に! 背骨コンディショニング 場永福和泉地域区民センター	背骨のゆがみは不調の元! 誰にでもできる矯正体操とゆがまない体を作る筋トレで生き生きとした毎日を目指しましょう! / 背骨コンディショニング協会理事・藤井聖司▷長寿応援対象事業	8月22日～9月12日の毎週木曜日 午前10時～11時30分(計4回)	20名	100円 (保険料)	8月12日
	今、この国の教育の何が問題なのか? 場永福和泉地域区民センター	子供たちの未来と皆さんのこれからの生き方には密接な関連があります。各方面で活躍の講師が多様な教育問題を深く掘り下げます / 元和田中学校校長・藤原和博▷長寿応援対象事業	8月24日(出)午後1時30分～3時	100名	無料	8月10日
募	下高井戸区民集会所まつり 展示作品・出演者・模擬店 場下高井戸区民集会所 (下高井戸3-26-1)	対象=同集会所を利用しているグループ、周辺地域にお住まいの方(業者出店は不可)▷申し込み=往復ハガキ(記入例参照)に参加内容(パネル数、参加人数、希望時間などの詳細)も書いて、永福和泉地域区民センター協議会へ	下高井戸区民集会所まつり=10月14日(祝)午前10時～午後3時	—	—	8月1日

「保育室天沼」が新たに開所します

「待機児童対策緊急推進プラン」に基づき区が整備を進めてきた区保育室が、9月17日(火)に開所します。施設の概要および児童の募集は以下のとおりです。

——問い合わせは、保育課へ。

施設概要

- 所在地=天沼2-30-10 天沼会議室1階
- 形態=委託型
(運営事業者=(株)日本保育サービス)
- 保育時間=午前7時30分～午後6時30分
(日曜日・祝日・年末年始は休園)
- 定員=30名(下表のとおり)
- その他=給食あり。なお、「保育室天沼」は26年4月から清水1丁目に開設する認可保育所の分園に移行する予定です

〈定員(募集予定人数)〉

クラス年齢	1歳	2歳	計
定員	15名	15名	30名

※年齢基準日は、4月1日です。

〈保育料(月額)〉

保育時間	8時間まで	8時間～9時間	9時間～10時間	10時間～11時間
保育料(月額)	4万5000円	4万8000円	5万1000円	5万4000円

※保育料補助制度があります。詳細は、区ホームページの「保育ホットナビ」をご覧ください。

「保育室天沼」の入園児を募集します

◇対象児童

区内在住で、保護者が就労などで日中保育できないお子さんのうち、区内の認可保育園に入園していない児童。区外在住の方は8月末までに杉並区に転入予定があり、売買契約書や賃貸借契約書などで証明できる場合は、申し込むことができます。

保育室の申し込みは、区内の認可保育園の入園申し込みをしていることが条件です。保育室のみの申し込みはできません。

◇申込用紙の配布・受付場所

保育課保育相談係(区役所東棟3階)
※申込用紙は、区ホームページからも取り出せます。

◇申込方法

①新規申し込み

「保育園入園申込書」と「杉並区保育室入所申込書」に必要書類を添えて、提出してください。

②転室申し込み(既存の保育室に在籍中で転室を希望する方)

「保育室転室申込書」に必要書類を添えて、提出してください。

③希望保育室の変更

「希望保育室変更届」に必要事項を書いて、提出してください。

※25年3月以降に保育園の入園申し込みと既存の保育室の入所申し込みをしている方。それ以前に申し込みをした方は、新規の申し込みとなります。

◇注意

- ①入所を希望できる保育室は、1カ所のみです。
- ②既存の保育室に在籍中の方の転室が内定した場合は、元の保育室に戻ることはできません。
- ③延長保育は、ありません。
- ④内定発表後、辞退等で空きができた場合は、通常の10月入所の選考会議で追加選考を行います。

◇申し込み期限

8月12日午後5時(必着)までに、保育課保育相談係へ持参または簡易書留で郵送してください。

締め切り間際は混み合います。余裕を持ってお申し込みください。

◇内定発表

内定した方へののみ、8月28日(水)ごろに郵送で通知します。

◇保育料

左表をご覧ください。

11月9日(土)
10日(日)

すぎなみフェスタ2013

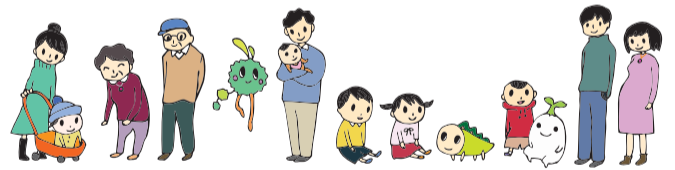
～人と人、地域と地域をつなぎ、杉並を元気にする～

開催

すぎなみフェスタは、産業、交流、コミュニティーを縦軸に、杉並自慢・杉並名物、観光、食を横軸に、世代を超えた区民等の交流・つながりを通じて生まれるパワーを杉並の元気につなげていきます。たくさんのご来場お待ちしております。

——問い合わせは、すぎなみフェスタ実行委員会事務局(地域課地域活性化担当)へ。

- 【日時】11月9日(土)午前10時～午後3時30分・10日(日)午前10時～午後2時30分
【場所】桃井原っぱ公園(桃井3-8-1)
西荻地域区民センター・勤労福祉会館(桃井4-3-2)
【内容】キャラクターショー、団体発表、すぎなみの逸品・グルメコーナー、交流自治体物産展、復興支援大市、レクリエーションイベントなど



すぎなみフェスタへの出展・出店と協賛の募集

◇プログラム広告・ホームページ広告・運営協賛を募集します

すぎなみフェスタ2013への協賛金をぜひお願いします。

〈プログラム広告協賛〉

規格	金額
16分の1ページ	42口 1万円以上
8分の1ページ	14口 3万円以上
4分の1ページ	10口 5万円以上
2分の1ページ	5口 10万円以上
1ページ	4口 20万円以上

〈ホームページ広告〉

規格	金額
バナー広告(小)	5000円以上
バナー広告(中)	1万円以上
バナー広告(大)	10口 2万円以上
バナー広告(特大)	5口 3万円以上

〈ステージ広告協賛〉

規格	金額
看板 幅1.8m×高さ0.45m	12口 15万円以上

〈運営協賛金〉

内容	金額
プログラム、報告書に企業名等を掲載	5000円以上

◇出展・出店者を募集します

区民へのPR、ふれあい・憩いのテントを設営します。区内の事業者・団体の出展・出店をお待ちしています。20張程度を予定。

〈テント費用〉

テントの大きさ	1日利用	2日利用
大(3.6m×5.4m)	2万円	3万5000円
中(2.7m×3.6m)	1万2000円	2万円

※応募者多数の場合は、実行委員会で選考を行います。

【申し込み期限】出展・出店者=7月31日(必着)▷プログラム広告・ホームページ広告・運営協賛=9月6日(必着)※広告用デザインを持っていない場合は、8月30日(必着)

【申し込み方法】申込書(地域課、地域区民センターで配布(すぎなみフェスタホームページ <http://www.sugifes.com> から取り出せます))を、ファクスまたは郵送で、すぎなみフェスタ実行委員会事務局(地域課地域活性化担当) fax5307-0681 へ

