

9ぎなみ



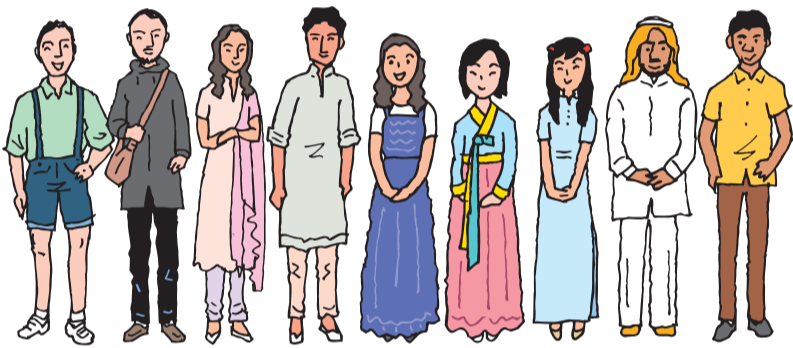
発行/杉並区 編集/広報課 〒166-8570杉並区阿佐谷南1-15-1
区の代表電話 3312-2111 FAX3312-9911 (広報課直通) http://www.city.suginami.tokyo.jp/

80年の歩み つなげよう、未来へ

熱中症にご注意を 2
高齢者肺炎球菌予防接種の費用を一部助成 3
荻窪駅や区内各駅周辺のまちづくりを考える区民意見交換会の開催 4
6月23日(土)～29日(金)は男女共同参画週間です12
「区議会だより」が折り込まれています	

7月9日(月)から 外国人の方の登録制度が変わります

外国人登録制度が廃止され、観光などの短期滞在者を除いた中長期在留者の方などは住民基本台帳制度の対象となります。具体的には、次のように変わります。 —問い合わせは、区民課へ。



① 手続き方法が変わります

これまで日本に住む外国人の方は外国人登録をする必要がありましたが、7月9日以降は地方入国管理局で発行された在留カード等を基に、区の窓口で住民登録をすることになります。住所を変更した場合は、転出届や転入届等が必要になります。

② 住民票が作成されます

日本人と同様に住民票が作成され、住所や世帯の証明に住民票の写しを利用できます。

③ 証明書自動交付機を利用できます

住民票の写しや印鑑登録証明書等が必要な方は、自動交付機用のカードを取得すると証明書自動交付機で交付を受けられます。

④ 行政サービスが受けやすくなります

住民票を基に、各種行政サービスが行われるようになり、転入届と同時に国民健康保険の届出が可能になるなど、手続きが簡素化されます。

⑤ お知らせ

(1) 外国人登録の手続きはお早めに在留資格・在留期間の変更をした方など、外国人登録の手続きが必要な方は、7月6日(金)までに区民課へ手続きにお越しください。
(2) 外国人登録証明書はそのままお持ちください
外国人登録証明書は、一定期間「在留カード」または「特別永住者証明書」とみなされますので、そのままお持ちください。
▽「在留カード」の交付に関する問い合わせ先 外国人在留総合インフォメーションセンター ☎0570-013904 または ☎03-5796-7112

(3) 外国人登録原票の開示請求は法務省へ

7月9日以降、7月8日以前の登録内容を証明する必要がある方は、法務省の窓口にて外国人登録原票の開示請求をしてください。外国人登録原票の開示には、原則1カ月程度かかります。
▽ 請求・問い合わせ先 法務省秘書課個人情報保護係(千代田区霞が関1-1-1) ☎03-3580-4111

2面に区内在住の外国人の皆さんへ、国民健康保険・国民年金などのお知らせを掲載しています。

区役所、証明書自動交付機などの臨時休業のお知らせ

外国人の方の登録制度の改正によりコンピューターシステムと証明書自動交付機を入れ替えるため、窓口と証明書自動交付機を臨時休業します。ご不便をおかけしますが、ご理解とご協力をお願いします。 —問い合わせは、区民課へ。

◇7月7日(土)、区役所・駅前事務所窓口は臨時休業します

7月7日(土)、区役所(区民課区民係、区政相談課〈一般相談、交通事故・防犯相談〉、本庁舎地下駐車場、1階コミュかるショップ)、西荻窪駅前事務所・高井戸駅前事務所・荻窪駅前事務所・高円寺駅前事務所(高円寺駅前図書サービスコーナーを含む)は臨時休業します。

◇証明書自動交付機の休止期間(一部利用時間の変更があります)

設置施設	休止期間	設置施設	休止期間
杉並区役所(阿佐谷南1-15-1)	7月9日(月)(8日(日)は午後7時から休止)	宮前図書館(宮前5-5-27)	7月9日(月)~13日(金)
方南会館(和泉4-42-5)	7月9日(月)~13日(金)	方南図書館(方南1-51-2)	7月9日(月)~12日(木)
浜田山会館(浜田山1-36-3)		荻窪タウンセブン3階(上荻1-9-1)	7月9日(月)(10日(火)は午前8時から稼働)
上井草スポーツセンター(上井草3-34-1)	7月9日(月)~11日(水)	西友西荻窪店(西荻南3-25-27)	
井草地域区民センター(下井草5-7-22)		ニューデイズ高円寺駅前店(高円寺南4-48-2)	
西荻地域区民センター(桃井4-3-2)	7月9日(月)~12日(木)	西荻窪駅前事務所(西荻北2-2-1松岡西荻ビル4階)	7月7日(土)~9日(月)
荻窪地域区民センター(荻窪2-34-20)		高井戸駅前事務所(高井戸西2-1-26京王リトナード高井戸2階)	
高井戸地域区民センター(高井戸東3-7-5)	7月9日(月)~11日(水)	荻窪駅前事務所(上荻1-2-1インテグラルタワー2階)	7月7日(土)~10日(火)
上高井戸区民集会所(上高井戸1-15-5)	7月9日(月)~13日(金)	井草区民事務所(下井草4-30-2)	
高円寺地域区民センター(梅里1-22-32セシオン杉並)	7月9日(月)~10日(火)	阿佐谷区民事務所(阿佐谷北2-18-17)	7月7日(土)~9日(月)
永福和泉地域区民センター(和泉3-8-18)		桜上水北分室(下高井戸1-24-15)	

※ニューデイズ阿佐ヶ谷駅前店(阿佐谷南3-36-1)内の証明書自動交付機は撤去のため、7月9日(月)以降ご利用になれません(移設先は未定です)。

粗大ごみ受付センターは設備メンテナンスのため、電話・インターネットによる粗大ごみ受付を下記のとおり休止します。
◇電話=6月24日(日)午前8時~午後7時◇インターネット=6月23日(土)午後8時~24日(日)午後6時(5面もご覧ください)

区内在住の 外国人の皆さんへ

国民健康保険・国民年金などのお知らせ

国民健康保険 後期高齢者医療制度 国民年金

◆国民健康保険証と資格

●現在お使いの被保険者証は、引き続きお使いいただけます

現在、杉並区国民健康保険被保険者証を持っている方で、住民票に記載された氏名字体と、被保険者証に記載されている氏名字体が違っている場合でも、被保険証の有効期限までは、引き続き、そのままお使いいただけます(平成25年10月1日の被保険者証一斉更新時には、加入している全ての外国人の方に、住民票に記載された氏名字体で表記した被保険者証を送付します)。

紛失による再交付や、転居届出等の異動があった場合には、順次住民票に記載された氏名字体で表記した被保険者証を交付します。

また、異動がなくても、希望があれば、住民票に記載された氏名字体で表記した被保険者証と交換します。現在お使いの被保険者証をお持ちください。

●日本での在留期間が1年未満のため、今まで国民健康保険の加入義務がなかった方も、新たに加入義務が発生することになります

7月9日(月)以降、住民票が作成され、次の①～④の国民健康保険資格取得適用除外に該当していない場合は、加入する義務が発生しますので、ご注意ください。

①日本での勤め先の健康保険適用除外は、次のとおりです。

等、他の日本の公的健康保険に加入している方(社会保険加入者(被扶養者として加入している方を含みます))

②生活保護の準用を受けている方

③在留資格が「特定活動」で、高度先進医療受診目的で来日している方と、その付き添い目的の方

④アメリカ、ベルギー、フランス、オランダ、チェコ、スイス国籍の方で、自国の公的社会保障医療保険に加入している方(平成24年5月現在の社会保障協定に基づいています)

◆後期高齢者医療制度と資格

●現在お使いの被保険者証は、引き続きお使いいただけます

現在、後期高齢者医療被保険者証を持っている方で、住民票に記載された氏名字体と、被保険者証に記載されている氏名字体が違っている場合でも、被保険者証の有効期限までは、引き続き、そのままお使いいただけます(平成24年8月1日の被保険者証一斉更新時には、加入している全ての外国人の方に、住民票に記載された氏名字体で表記した被保険者証を送付します)。

紛失による再交付や、転居届出等の異動があった場合には、順次住民票に記載された氏名字体で表記した被保険者証を交付します。

また、異動がなくても、希望があれば、住民票に記載された氏名字体で表記した被保険者証と交換します。高年齢者医療係へお問い合わせください。

①日本での勤め先の健康保険適用除外は、次のとおりです。

●日本での在留期間が1年未満のため、今まで後期高齢者医療制度の該当となっていない方、後期高齢者医療制度の加入者となります

7月9日(月)以降、住民票が作成された場合には、後期高齢者医療制度の加入者となり、被保険者証、保険料決定および納入通知書等が送付されます。

なお、次の①～④の適用除外者は除きます。

①75歳未満の方

②生活保護の準用を受けている方

③在留資格が「特定活動」で、高度先進医療受診目的で来日している方と、その付き添い目的の方

④アメリカ、ベルギー、フランス、オランダ、チェコ、スイス国籍の方で、自国の公的社会保障医療保険に加入している方(平成24年5月現在の社会保障協定に基づいています)

高年齢者医療係への申し出が必要ですが、

◆外国人の方も国民年金に加入が必要です

日本に住所を有する20歳以上60歳未満の外国人の方は、国民年金に加入することになります。ただし、厚生年金・共済組合に加入している方、厚生年金・共済組合加入者の被扶養配偶者の方は除きます。

年金制度の二重加入を防止する調整や、年金加入期間の通算をする場合があります。

また、保険料を6カ月以上納付した外国人の方は、出国後に請求手続きすることにより脱退一時金が支給されます。

加入手続きなどは、区国民年金課国民年金係▽社会保障協定・脱退一時金は、杉並年金事務所 ☎03-3331-2115

◆介護保険証・負担限度額認定証

現在お使いの介護保険証・負担限度額認定証は、引き続きお使いいただけます。

ただし、住民票に記載された氏名字体と、保険証・認定証に記載されている氏名字体が違っている方には、住民票に記載された氏名字体に修正した保険証・認定証をお送りします。

◆乳幼児及び義務教育就学児医療証

現在お使いの医療証は、有効期限まで引き続きお使いいただけます。

医療証に記載されている氏名を住民票に記載された氏名字体へ変更を希望する方は、子育て支援課へお申し出ください。

ただし、国民健康保険証等の氏名(利用の際に医療機関等で同じ方の医療証か、確認が行われます)が優先されます。

熱中症にご注意を ~日頃からできる熱中症の予防法

これからの季節に気を付けたい熱中症。熱中症は気温などの環境条件だけではなく、体調や、急に気温が上昇した日など、体が暑さに慣れていないときにも起こりやすくなっています。高温環境下での労働やスポーツ時だけでなく、最近は日常生活でも発症が増えています。特に、体温調節機能が低下している高齢の方や、体温調節機能がまだ十分に発達していない小児・幼児は注意が必要です。日頃からできる予防法を取り入れ、夏を快適に過ごしましょう。問い合わせは、各保健センター(荻窪☎3391-0015/高井戸☎3334-4304/高円寺☎3311-0116/上井草☎3394-1212/和泉☎3313-9331)へ。

◆日常生活での予防

- ①暑さを避け、外出時は帽子をかぶり、日陰を歩く。
- ②吸水性、通気性のよい衣類を選ぶ。
- ③汗で失った水分や塩分を適切に補給するため、こまめな水分・塩分補給を心掛ける。
- ④涼しい日が続いたあと、急に暑くなる日に注意する。
- ⑤病み上がりや二日酔いの日など体調が万全でないときは無理をしない。
- ⑥集団でのスポーツや活動をするときには周囲の人に熱中症患者が出ないように気を配る。
- ⑦寝る前や朝起きたときに水分を補給できるよう、寝るときにも枕元に水を置き休む。
- ⑧自分で体の不調を訴えられない小さなお子さんには、周りの大人が注意して見る。
- ⑨節電を心掛けながら、体調に合わせてエアコンや扇風機を上手に活用する。

◆熱中症になったら・まわりの人がなったら

- ①涼しい場所へ避難し、衣服を緩め、体を水や氷で冷やす。
- ②失われた水分や塩分を補給する(よく冷えたスポーツドリンク等が最適)。
- ③自分で水分等がとれない場合は、すぐ病院へ。体温が高く、意識がない等の症状がみられる場合は、すぐに救急車を要請する。



◆環境省熱中症予防情報サイト

暑さ指数(WBGT:湿球黒球温度)や熱中症への対処方法に関する知見など、熱中症関連情報をご覧ください。
<http://www.nies.go.jp/health/HeatStroke/index.html>

高齢者肺炎球菌予防接種の費用を一部助成

高齢者肺炎球菌予防接種は、肺炎球菌が原因となる肺炎を予防するものです。区では、今年度も接種費用の一部助成を行います。この予防接種は、1回の接種で5年以上免疫が持続するという報告があります。接種を希望する方は下記をよくお読みになり、必ず郵便ハガキでお申し込みください。——問い合わせは、杉並保健所保健予防課 ☎3391-1025へ。

【対象】申し込み日現在、区内在住の満65歳以上で接種を希望する方
【申込期間】7月2日(月)～25年1月31日(木)(消印有効) **【助成額】**4000円

◇助成の申し込み方法・接種までの流れ◇

【対象】申し込み日現在、区内在住の満65歳以上で接種を希望する方



【申し込み期間】7月2日～25年1月31日(消印有効)



【助成の申し込み方法】郵便ハガキ(下記記入例参照)でお申し込みください。同住所のご家族の場合は、1枚の郵便ハガキでお申し込みができます。2週間程度で予診票と接種できる医療機関の一覧などを送付します。



【接種場所・期限】区内の契約医療機関に限ります。送付した一覧から医療機関を選び、25年3月31日までに予診票を持参し接種してください。



【接種の申し込み方法】接種の実施日、時間などは医療機関により異なります。あらかじめ医療機関にお問い合わせの上、接種してください。



【接種の費用】接種費用(平均で8000円～1万円程度)は医療機関によって異なります。区が4000円を助成しますので、接種費用との差額を医療機関へお支払いください。なお、生活保護受給者、中国残留邦人等支援給付受給者は、自己負担金はありません。詳細は、杉並保健所保健予防課 ☎3391-1025へお問い合わせください。

▶▶▶ご注意ください◀◀◀

- ◆高齢者肺炎球菌予防接種は、接種をする方の判断で接種する任意の予防接種です。
- ◆肺炎球菌による肺炎は、高齢者の半数近くを占めており重篤化が問題となっていますが、高齢者肺炎球菌予防接種は全ての肺炎を予防するものではありません。
- ◆接種後、注射部位のはれ・痛み・軽い熱などがみられることがあります(通常2、3日で治まります)。
- ◆過去5年以内にワクチンを接種したことのある方は、注射部位の疼痛・硬結などの副反応が初回接種よりも強く発現すると報告されています。このため、**前回の接種から5年経過していない方への接種はお勧めしていません。**
- ◆現在病気で治療を受けている方は、主治医とご相談の上お申し込みください。
- ◆このワクチンの接種後、違う種類のワクチンを接種する場合は、6日以上間隔をあける必要があります。
- ◆このワクチンは他のワクチンとの同時接種が可能ですが、医師が必要と認めた場合に限りです。同時接種を希望する場合は、医師にご相談ください。
- ◆接種当日は激しい運動を避けてください。
- ◆接種当日、体調がすぐれないときは接種を見合わせてください。
- ◆予診票を取得したら、早目に接種をするようにしてください。

◇助成の申し込みハガキ記入例◇

おもて

50

1670051

荻窪5-20-1

杉並保健所保健予防課

高齢者肺炎球菌予防接種助成申込担当

投函前に、記入もれがないか、もう一度ご確認ください。



うら

「高齢者肺炎球菌予防接種希望」

① 高齢者肺炎球菌予防接種歴の有・無
↓有の方 ○年○月○日接種

② 郵便番号

③ 住所

④ 氏名(フリガナ)

⑤ 生年月日・年齢

⑥ 電話番号

①～⑥は必須項目です。必ず記入してください。



区内の空間放射線量等測定結果

区は、下記のとおり区内の空間放射線量等の測定を実施しました。測定結果は、区ホームページでもご覧になれます。
 —問い合わせは、各担当課へ。放射線量測定に関する全般的なことについては環境課放射能対策担当、放射線量測定の方法については杉並保健所生活衛生課 ☎3391-1991へ。

◆区立小中学校・保育園等の給食食材 園学務課、保育課

6月14日現在、区立小中養護学校、保育園の給食食材、計465検体を測定した結果、健康に影響を与えるものではありませんでした。

◆区内3カ所（定点測定） 園環境課放射能対策担当

（測定日：6月12日） 単位：マイクロ・シーベルト/h

施設名	測定場所	測定高さ
		1 m
杉並区役所（阿佐谷南1-15-1）	区役所青梅街道側	0.07
杉並保健所（荻窪5-20-1）	保健所前駐車場西側	0.06
衛生試験所（高井戸東3-20-3）	試験所玄関前駐車場	0.07

※測定機器は、シンチレーションサーベイメーター TCS-172Bです。

◆就労相談受付中◆

具体的な仕事のあっせんは行いません。

◇区内在住・在勤・在学の方向け就労相談

時毎週火曜日（祝日を除く）午前10時から1人約50分、一日6回（正午～午後1時除く）場産業振興センター相談室費無料（希望により職業適性検査実施）申込・園電話または直接、産業振興センター中小企業支援係（上荻1-2-1インテグラルタワー2階 ☎5347-9182 / 予約優先。空きがあれば当日可）へ

◇シニアの就労・創業・地域活動の個別相談

時7月7日(土)午前9時～午後5時（1人45分）場ゆうゆう高円寺南館（高円寺南4-44-11） 園キャリアカウンセラー・中村康雄ほか 園区内在住・在勤でおおむ

ね55歳以上の方 費無料申込・園電話で、ゆうゆう高円寺南館 ☎5378-8179へ 園求人募集についてもご相談ください

◇シルバー人材センター個別就労相談

時7月3日(火)・10日(火)・17日(火)・24日(火) 午後1時～4時 場高齢者活動支援センター（高井戸東3-7-5） 園区内在住で60歳以上の方 費無料申込当日、直接会場へ 園杉並区シルバー人材センター ☎3317-2217

◇障害者のための就労相談

時月～金曜日（祝日を除く）午前9時～午後5時 場ワークサポート杉並（高井戸東4-10-26） 園区内在住で障害のある方（障害の種別は問いません）とその家族 費無料申込・園電話で、ワークサポート杉並（杉並区障害者雇用支援事業団） ☎5346-3250へ

「荻窪駅や区内各駅周辺のまちづくりを考える区民意見交換会」を開催します

24年3月に策定された基本構想の5つの目標の一つ「暮らしやすく快適で魅力あるまち」の「戦略的・重点的な取組み」として、「荻窪駅周辺まちづくりと多心型まちづくり」が位置付けられています。

このたび、荻窪駅や区内各駅周辺のこれからのまちづくりについて、広く区民の皆さんから意見を伺うため「10年後の駅周辺のまちづくりを考える区民意見交換会」を開催します。

この区民意見交換会は、事前に区内在住で18歳以上の方のうち800名を無作為抽出し、参加を希望した70余名の方により、少人数のグループ討議を行っていただくものです。意見交換会は公開で行いますので、傍聴（見学）を希望する方は、直接会場へお越しください。

※傍聴する方は、直接議論に参加することはできません。

【日 時】 6月30日(土)午後1時～4時40分（予定）

【場 所】 区役所第4会議室（中棟6階）ほか

【費 用】 無料

【申し込み】 当日、直接会場へ

【問い合わせ】 まちづくり推進課都市再生担当

【その他】 車での来場はご遠慮ください

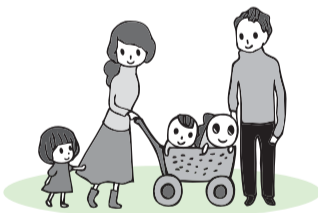
●特別区民税・都民税第1期分の納期限は7月2日(月)です

お近くの金融機関、コンビニエンスストア、区民事務所・分室、駅前事務所などで納付してください。

口座振替の方は、7月2日(月)に指定の口座から振り替えます。預金残高をお確かめください。

園納税課

あかちゃんといっしょに図書館で過ごしませんか



図書館では、あかちゃんと一緒に気兼ねなく利用するための時間をもうけています。「あかちゃんタイム」では、お子さんと来館したお父さんやお母さんを図書館ボランティア、職員がサポートし、一般の利用者の協力を求めるなど利用しやすい環境づくりに努めています。また、「あかちゃんおはなしかい」では、わらべうたや手遊び、絵本の読み聞かせを行っています。申し込み制の図書館もありますので、各図書館へ直接お問い合わせください。図書館では、下記の時間に限らず、あかちゃんの来館を歓迎しています。 — 問い合わせは、各図書館へ。

図書館名・所在地・電話番号	あかちゃんタイム（日時）	あかちゃんおはなしかい（日時/会場）
中央（荻窪3-40-23 ☎3391-5754）	毎週火曜日、午前10時30分～正午	奇数月の第3水曜日、午前11時～11時30分 / 地下視聴覚ホール
永福（永福4-25-7 ☎3322-7141）	毎月第2月曜日、午前10時～正午	毎月第4月曜日、午前10時30分～11時＝1、2歳対象。午前11時30分～正午＝0歳対象 / 1階絵本のコーナー
宮前（宮前5-5-27 ☎3333-5166）	毎月第3土曜日、午前10時～正午	左記あかちゃんタイムの時間内（午前11時～11時30分）に実施 / 1階児童コーナー
成田（成田東3-28-5 ☎3317-0341）	毎月第2・4木曜日、午前11時～正午	毎月最終水曜日、午前11時～11時30分 / 2階集会室
西荻（西荻北2-33-9 ☎3301-1670）	右記あかちゃんおはなしかいの後に、2階ホールを親子に開放。午前11時～正午	毎月第4水曜日、午前10時30分～11時（11月のみ第3水曜日） / 2階ホール
阿佐谷（阿佐谷北3-36-14 ☎5373-1811）	毎月1回開催。7月12日(木)、8月9日(木)、9月13日(木) いずれも午前10時～正午	左記あかちゃんタイムの時間内（午前11時～11時30分）に実施 / 2階ホール
南荻窪（南荻窪1-10-2 ☎3335-7377）	毎週水曜日、午前中	左記あかちゃんタイムの時間内（午前11時～11時30分）に実施 / 2階ホール
下井草（下井草3-26-5 ☎3396-7999）	特に時間を設けていません。2階児童コーナーをご利用ください	毎週水・土曜日、午後2時30分～3時。乳児～小学校低学年対象 / 2階児童コーナー
高井戸（高井戸東1-28-1 ☎3290-3456）	毎月第2・4水曜日、午前10時～正午	左記あかちゃんタイムの時間内（午前11時～11時30分）に実施 / 2階児童コーナー
方南（方南1-51-2 ☎5355-7100）	毎週土曜日、午前10時～正午	左記あかちゃんタイムの時間内と毎月第2水曜日（午前10時30分～11時）に実施 / おはなしの小部屋・多目的室
今川（今川4-12-10 ☎3394-0431）	特に時間を設けていません。2階児童コーナーをご利用ください	毎月第4火曜日、午前10時30分～11時 / 2階多目的室

※あかちゃんは、おおむね0～2歳くらいまでのお子さんを想定しています。託児はありません。

区からの お知らせ

子育て・教育

外国人児童・生徒 保護者懇談会

23年4月から区立の小中学校に通学している外国人の保護者の方を対象に、お子さんの学校生活や学習に関するを中心、困っていることや心配していることを話し合い、交流を深めます。

時7月13日(金)午前10時～11時30分 区役所第6会議室(西棟6階) 対23年4月から現在までに来日した外国人児童・生徒の保護者(無料) 電話または学校で配布した参加申込書をファクスで、6月29日までに済美教育センター教育指導係 ☎33110021 FAX 33111040

2へ(関係)他通訳を希望する場合は、その旨もあわせてお知らせください

粗大ごみ受付センター休止のお知らせ

粗大ごみ受付センターは設備メンテナンスのため、電話・インターネットによる粗大ごみ受付を下記のとおり休止します。
【休止期間】
◇電話=6月24日(日)午前8時～午後7時
◇インターネット=6月23日(土)午後8時～24日(日)午後6時
問 杉並清掃事務所 ☎3392-7281 / 同事務所方南支所 ☎3323-4571 / 同事務所高円寺車庫係 ☎3317-6771

環境・清掃

地域清掃活動の支援 杉並・わがまち クリーン大作戦

まちをもっと美しく、もっとすてきに見えませんか。地域の清掃に取り組み団体などの活動を支援するため、「ごみ袋(20袋程度)」を提供します。

区民3500人のエネルギー使用量調査報告会
冬のエネルギー使用量調査の結果を報告します。また、エネルギーについての相談所も開設します。

審議会等のお知らせ

審議会名	杉並区文化・芸術振興審議会
日時	7月3日(火)午前10時～正午
場所	区役所第1委員会室(中棟4階)
主な内容	文化・芸術の振興に係る活動に対する助成に関すること
問い合わせ	文化・交流課文化振興担当

③情報交換会④省エネ相談の受付(定)50名(申込順) (費)無料(申)フックス(11面記入例参照)で、区環境課地域エネルギー対策担当 FAX 331212316 または 杉並エネルギー会議事務局 FAX 91511911 (他)この事業は、区と市民団体、事業者で構成する「杉並エネルギー会議」が実施するものです

採用情報

杉並区職員(福祉Ⅱ類)
①第一次試験日 8月26日(日) 受験資格 昭58年4月2日～平成5年4月1日生まれで、保育士の資格を持ち、都道府県知事の保育士登録を受けている方(25年3月31日までに資格取得見込みを含む。その場合は資格取得後速やかに登録が必要) / 国籍は問いません 募集人数 30名程度 募集案内・申込書の配布場所 職員課人事係(区役所東棟5階、保育課(東棟3階)、区民事務所・分室、駅前事務所、地域区民センター、図書館、児童青少年センター(荻窪1-56-3) (申)インターネット 7月20日午後5時までに東京電子自治体共同運営サービスホームページ <https://www.e-tokyo.jp> から申し込み 郵送

②経験者採用
①第一次試験日 9月9日(日) 採用区分・試験区分・採用予定数・受験資格など 下表のとおり (申)郵送 7月11日(消印有効)までに特別区職員採用試験センター(〒150-8681 日本郵便渋谷支店留め)へ 持参 7月12日(木)・13日(金)午前8時30分～午後5時に区職員課人事係または特別区人事委員会事務局任用課へ
③試験案内(申込書の配布場所) 職員課人事係(区役所東棟5階)、区民事務所・分室、駅前事務所、地域区民センター、図書館、特別区人事委員会事務局任用課
④ホームページ内の「すぎなみworkcity's <http://www.workcity.suginami.tokyo.jp/> をご利用ください。
⑤求職の方 区内に本社や支店・営業所がある企業・団体・個人事業者の求人情報(新卒・正社員・パート)や内職情報をご覧になれます。
⑥事業者の方 無料で、直接求

送 7月20日(必着)までに区職員課人事係へ 持参 7月20日午後5時までに区職員課人事係へ (同)係
特別区職員
①Ⅲ類事務
②第一次試験日 9月9日(日) 受験資格 日本国籍を有し、平成3年4月2日～7年4月1日に生まれた方 採用予定数 135名程度 (申)インターネット 8月8日までに特別区人事委員会事務局ホームページ <http://www.tokyo23city.or.jp/saiyou-siken.htm> から申し込み 郵送 8月8日(消印有効)までに特別区人事委員会事務局任用課(〒102-0072 千代田区飯田橋3-5-1)へ 持参 8月9日(木)・10日(金)午前8時30分～午後5時に区職員課人事係または特別区人事委員会事務局任用課へ

その他

7月7日の土曜交通事故・防犯相談休止のお知らせ
区役所本庁舎工事等のため、7月7日(土)の交通事故・防犯相談と一般相談はお休みします。区政相談課(他)交通事故・防犯相談は、月・金曜日の午前9時～正午、午後1時～4時も実施しています

区役所本庁舎工事等のため、7月7日(土)の交通事故・防犯相談と一般相談はお休みします。区政相談課(他)交通事故・防犯相談は、月・金曜日の午前9時～正午、午後1時～4時も実施しています

杉並清掃事務所 夏季アルバイト
①ごみ収集作業 勤務期間 7月1日～9月30日(月20日以内、最長2カ月) 勤務日時 月～土曜日の午前7時10分～午後3時55分 勤務場所 杉並清掃事務所(成田東5-15-20) または 杉並清掃事務所方南支所(方南1-3-4) 募集人数 若干名 日給 9490円 交通費支給(日額500円上限) 対18歳以上(高校生不可)の健康で体力に自信がある方 (申)電話で、希望する勤務場所(杉並清掃事務所 ☎39217281 または 杉並清掃事務所方南支所 ☎332314571)へ

その他

7月7日の土曜交通事故・防犯相談休止のお知らせ
区役所本庁舎工事等のため、7月7日(土)の交通事故・防犯相談と一般相談はお休みします。区政相談課(他)交通事故・防犯相談は、月・金曜日の午前9時～正午、午後1時～4時も実施しています

区役所本庁舎工事等のため、7月7日(土)の交通事故・防犯相談と一般相談はお休みします。区政相談課(他)交通事故・防犯相談は、月・金曜日の午前9時～正午、午後1時～4時も実施しています

〈特別区職員 ②経験者採用の受験資格など〉

採用区分	試験区分	採用予定数	受験資格 (25年3月31日現在)	
			国籍・年齢	民間企業などでの業務従事歴
2級職	事務	95名程度	日本国籍 昭和56年4月2日～60年4月1日に生まれた方	4年以上ある方(1つの民間企業などでの経験が対象。複数の経験は通算しない)
	土木造園(土木)	5名程度		
	建築	6名程度		
3級職(主任主事Ⅰ)	事務	35名程度	日本国籍 昭和51年4月2日～56年4月1日に生まれた方	8年以上ある方(1年以上の期間で、複数のものを通算することができる。ただし、そのうち1カ所で連続4年以上の経験があること) (※1)機械=ボイラー、蒸気タービン、ガスタービンまたは最高使用圧力が98kpa以上の燃料電池設備の工事、維持または運用に従事した期間が2年以上あること (※2)電気=第三種電気主任技術者の免状を有すること
	土木造園(土木)	11名程度		
	建築	10名程度		
	機械(※1) 電気(※2)	3名程度 4名程度		
3級職(主任主事Ⅱ)	事務	7名程度	日本国籍 昭和42年4月2日～51年4月1日に生まれた方	13年以上ある方(1年以上の期間で、複数のものを通算することができる。ただし、そのうち1カ所で連続4年以上の経験があること)
	土木造園(土木)	2名程度		

(注意) 受験資格などの詳細は、必ず採用試験案内をご覧ください。

旧日本赤十字社 救護看護婦等の皆さんへ
先の大戦で、外地など(事変地の区域または戦地の区域)に派遣され、戦時衛生勤務に従事した旧日本赤十字社救護看護婦と旧陸海軍従軍看護婦の方(慰労給付金受給者は除く)に対し、そのご労苦に報いるため内閣総理大臣名の書状を贈呈しています。
【申請・問い合わせ】
総務省大臣官房総務課管理室
06-8735

東京都介護支援専門員 実務研修受講試験
①試験日 10月28日(日) 受験要項配布期間・場所 7月25日(水)まで / 介護保険課管理係(区役所東棟3階)、区内ケア24、東京都庁(新宿区西新宿2-8-1)、東京都福祉保健財団(新宿区神楽河岸1-1-1セントラルプラザ14階) (申)受験要項にある申込書を、7月25日(消印有効)までに受験要項に添付の所定の封筒にて東京都福祉保健財団へ簡易書留で郵送 (同)財団 ☎520618735

これから妊娠を望む方、不妊に悩む方へ

ドキュメンタリー映画の上映会と特定不妊治療費の助成のご案内

不妊に悩むカップルは10組に1組といわれています。不妊は特別なことではなく、誰にでも起こりうることです。子供を望みながらも子供に恵まれず「子供ができて当たり前」といった従来の価値観や周囲の抑圧に苦しんでいるカップルも増えており、周りの方の理解と温かい見守りが求められています。

区では、妊娠を望む方・不妊に悩む方が利用できる相談事業と特定不妊治療費の助成制度を行っています。

——問い合わせは、各保健センターまたは杉並保健所健康推進課 ☎3391-1015へ。



杉並区区制施行80周年記念事業

ドキュメンタリー映画の上映会とトークイベントの開催

これから妊娠を望む方、現在不妊に悩んでいる方、広く不妊に対して理解を深めるため、映画の上映会とミニ・トークイベントを開催します。お気軽にご参加ください。



【日時】 7月6日(金)
午後6時30分～8時30分
(ミニ・トークイベント＝6時30分～、上映＝7時～)

【場所】 座・高円寺(高円寺北2-1-2)

【内容・講師】

◇ミニ・トークイベント「幸せのカタチを語る」

映画「幸せのカタチ」監督・茂木薫氏(上写真)とPICA不妊ピアカウンセラー・岩永恵美子氏によるトークイベント

◇映画「幸せのカタチ」の上映

不妊をテーマにしたドキュメンタリー映画

【定員】 250名(先着順)

【費用】 無料

【申し込み】 当日、直接会場へ

【問い合わせ】 杉並保健所健康推進課

◆妊娠を望む方・不妊に悩む方へ3つの講座等を毎月開催しています

◇7月の妊娠を望む方のための基礎講座

妊娠の仕組みや不妊について専門講師が基礎的な講座と体験プログラムを行います。
【時】 7月18日(水)午後1時30分～3時30分 **【趣】** 「妊娠力アップのための基礎講座」(虹クリニック・佐々木幸子)、「整体を知って、妊娠力アップ!」(整体師・鈴木美代子) **【区】** 区内在住・在勤で妊娠を希望している女性(カップルでの参加も可) **【定】** 15名(申込順)

◇7月の不妊専門相談

不妊についての専門的な相談に個別に応じます。
【時】 7月25日(水)午後1時30分～4時(予約制) **【区】** 区内在住・在勤の方 **【定】** 4名(申込順)

◇7月のグループピアカウンセリング「りぼんの会」

ピアカウンセラーを中心に、同じ悩みを持つ体験者との話を通して、不安や葛藤を整理していきます。

【時】 7月6日(金)午後3時～4時30分 **【区】** 区内在住・在勤の方 **【定】** 10名(申込順) **【趣】** 「りぼんの会」の進行役は、PICA不妊ピア・カウンセラーが担当します(不妊ピア・カウンセラーとは不妊を体験しカウンセリングを学んだ方です)

——(いずれも)——

【場】 杉並保健所(荻窪5-20-1) **【費】** 無料(申込) **【電】** 電話で、杉並保健所健康推進課または各保健センターへ **【日】** 日程などは「広報すぎなみ」や区ホームページで紹介しています

◆特定不妊治療費の助成

区では、「東京都特定不妊治療費助成」の承認決定を受けている方に対して、特定不妊治療費の一部を助成しています。

◇助成内容

治療1回につき5万円を限度に、初年度3回まで、次年度以降は2回まで通算5年度計10回まで(東京都の助成制度と同じ)助成します。

対象者・申請方法などは区ホームページなどでご確認ください。

東京都福祉保健局 不妊治療費助成 または 杉並区 不妊治療費助成

〈7月からのまちの湯健康事業〉

会場・浴場名	所在地	電話番号	内容・日時
弁天湯	高円寺南3-25-1	3312-0449	てぬぐい体操＝7月1日(日)、8月5日(日)、9月2日(日)午後2時
なみのゆ	高円寺北3-29-2	3337-1861	元気塾椅子に座って健康体操＝7月1日(日)・15日(日)、8月12日(日)、9月2日(日)・30日(日)午後1時30分
小杉湯	高円寺北3-32-2	3337-6198	てぬぐい体操★＝7月4日(水)、8月1日(水)、9月12日(水)午後2時30分
観音湯	阿佐谷南3-27-4	3398-5743	健康エアロピクス＝7月22日(日)、8月26日(日)、9月23日(日)午後2時30分
玉の湯	阿佐谷北1-13-7	3338-7860	太極拳＝7月19日(水)、8月16日(水)、9月20日(水)午後1時45分
平和湯	阿佐谷北4-17-11	3337-3232	健康体操(自主事業)＝7月12日(水)、9月13日(水)▷気功太極拳★＝7月26日(水)、8月23日(水)、9月27日(水)／いずれも午後1時45分
杉並湯	梅里1-13-7	3312-1221	健康エアロピクス＝7月11日(水)、8月8日(水)、9月12日(水)午後2時30分
ゆ家とごころ吉の湯	成田東1-14-7	3315-1766	健康エアロピクス★＝7月7日(土)、8月4日(土)、9月1日(土)▷てぬぐい体操★＝7月15日(日)、8月19日(日)、9月16日(日)／いずれも午後0時30分
大和湯	和田1-71-18	3381-3452	健康エアロピクス＝7月8日(日)・22日(日)、8月12日(日)・26日(日)、9月9日(日)・23日(日)午後1時45分
さくら湯	和田3-11-9	3381-8461	健康エアロピクス＝7月11日(水)、8月8日(水)、9月12日(水)午後2時15分
亀の湯	本天沼1-2-8	3399-6472	太極拳＝7月29日(日)、8月26日(日)、9月23日(日)午後1時50分
第二宝湯	本天沼2-7-13	3390-8623	気功太極拳＝7月8日(日)・22日(日)、8月26日(日)、9月9日(日)・23日(日)午後2時
秀の湯	桃井4-2-9	3399-6112	てぬぐい体操＝7月14日(土)、8月11日(土)、9月8日(土)午後2時
文化湯	西荻北4-3-10	3390-1051	自彊(きょう)術＝7月8日(日)、8月12日(日)、9月9日(日)午後2時30分
天徳湯	西荻北4-24-5	3390-1561	自彊術＝7月8日(日)、9月9日(日)▷健康エアロピクス＝7月22日(日)、8月12日(日)、9月23日(日)▷てぬぐい体操＝8月19日(日)／いずれも午後0時30分
銭湯Gokurakuya	上荻2-40-14	3399-0276	気功太極拳＝7月15日(日)、8月19日(日)、9月16日(日)午後2時45分
浜の湯	浜田山3-24-4	3303-6665	コーラス＝7月4日(水)、8月1日(水)、9月5日(水)▷太極拳＝7月18日(水)、9月19日(水)▷シニアエアロピクス＝8月15日(水)／いずれも午後2時30分
湯の楽代田橋	和泉1-1-4	3321-4938	てぬぐい体操＝7月10日(火)・24日(火)、8月7日(火)・28日(火)、9月11日(火)・25日(火)午後1時30分
和泉湯	和泉1-18-1	3321-0929	てぬぐい体操＝7月8日(日)・22日(日)、8月12日(日)・26日(日)、9月9日(日)・23日(日)午後2時
大黒湯	和泉1-34-2	3328-2137	てぬぐい体操＝7月1日(日)・15日(日)、8月5日(日)・19日(日)、9月2日(日)・16日(日)午後1時

※1. てぬぐい体操はてぬぐいを持参してください。2. 満員の場合には、安全上お断りすることもあります。

55歳以上の方を対象に、区が杉並浴場組合に委託して行う健康事業です。参加した方は、当日100円の入浴ができます。この事業は、長寿応援対象事業です。

時・場・内左表のとおり **【申】** 杉並区シルバー人材センターほか **【定】** 会場により異なります(先着順) **【費】** 無料(申込) **【場】** 公衆浴場(午後1時以降)

杉並区まちの湯健康事業

身近なまちのお風呂屋さんで **楽しく健康づくり**

民営化宿泊施設をご利用ください

区は、区民の皆さんに保養の機会や余暇の場を提供するため、4つの民営化宿泊施設を設置しています。区内在住の方は、宿泊補助の制度(下表参照)もありますので、どうぞご利用ください。
——予約・問い合わせは、直接各施設(下表)へ。

初夏の湯河原で有頭海老の海鮮祭り開催

湯の里「杉菜」



▲約20cmの有頭海老の塩焼き

大好評の「有頭海老の海鮮まつり」を開催します。暑い季節にさっぱりと塩焼きをご堪能ください。

◇海鮮祭り「有頭海老の塩焼き」ワンコイン500円

7月27日(金)まで毎日開催しています。

◇直行便で楽々移動「阿佐ヶ谷駅⇄杉菜、定期バス」運行中

●運行日=毎週、日・月・火・水・木曜日(7月20日～8月26日運休)

※8月27日から運行日を毎週、月・火・水・木・金曜日に変更します。

●出発時刻=往路「JR阿佐ヶ谷駅南口」発、午後1時

復路「湯の里『杉菜』」発、午前9時30分

●料金(片道)=大人1900円、子供1000円(大人往復3500円)

◇杉菜よりご長寿のお祝い♪「9月は毎年恒例の敬老月間」

65歳以上の方全員に夕食時、板長自慢のお楽しみ料理が一品付きます。美味しい料理と湯河原の良泉でますます元気にお過ごしください。

◇湯河原～山中湖、焼津のマグロ&甲州ぶどう狩りバスツアー

1泊目は杉菜泊、2泊目は焼津さかなセンター経由山中湖泊です。

●出発日=①9月6日(木)②27日(木)

●料金=2泊6食付2万5800円(宿泊補助適用後)

詳細・申し込みは、電話で「湯の里『杉菜』」へ

岩櫃山の麓で心も体もリフレッシュ

コニファーいわびつ



▲地元の食材を使った料理

群馬の地産地消推進店に認定されているコニファーいわびつでは、地元の食材を多く取り入れたメニューを取り揃えて皆さんをお待ちしています。

◇合宿でご利用ください!

クラブや団体での夏合宿の季節。各種施設を揃えたコニファーいわびつをぜひ、ご利用ください。平日は10名以上での宿泊で、一部付属施設の使用料を無料サービスしています。

●テニスコート・体育館・会議室=1泊につき2時間無料

●グラウンド=1泊につき半日無料

その他、日本グラウンドゴルフ協会認定コースもあります。

※施設の使用は先着順とさせていただきます。ご予約はお早めに。

◇ぐんま百名山の岩櫃山(いわびつやま)へ

真田の城、岩櫃城がある岩櫃山。「ぐんま百名山」であり、「吾妻八景」のひとつでもあります。その懐に建つ「コニファーいわびつ」もお城の一部でした。本丸跡までは徒歩で40分ほどの距離です。季節の移ろいも美しい岩櫃山へ、家族やお友達同士でハイキングに訪れてみてはいかがでしょうか?

詳細・申し込みは、電話で「コニファーいわびつ」へ

大自然に囲まれた富士の麓へ

富士学園



▲施設外観

四季を通じてさまざまなスポーツ・レジャーが楽しめる富士学園。近隣にも観光名所がいっぱいです。「富士学園」に宿泊し、名所を巡るバスツアーを7・8月も開催します。

時・内下表のとおり(1泊2日<2食付)> 集合・解散場所=JR荻窪駅・阿佐ヶ谷駅、京王線・明大前駅他最少催行人数=各15名

(名所を巡るバスツアー(7・8月))

出発日	コース名	料金(大人1名)
7月7日(日)	標高1200mの高原リゾート清里ハイキングとフルーツ王国山梨の桃狩り	1万2500円～1万5500円
13日(金)	雲上からの絶景!富士五合目と生産高日本一の山梨桃狩り	
24日(火)	神秘的森をネイチャーウォーク!青木ヶ原探検ミステリーハイキングとフルーツ王国山梨の桃狩り	1万4900円～1万7900円
8月12日(日)	夏休み企画!60万本のひまわりと山梨銘菓 桔梗屋工場見学と富士サファリパーク	1万4400円～1万7400円
22日(水)	夏休み企画!60万本のひまわりとフルーツ王国山梨の桃狩りと富士サファリパーク	1万5400円～1万8400円

※上記料金は宿泊補助適用後の料金で、往復バス料金・観光交通費・観光地での体験料・入園料・宿泊代(夕・朝食付)・国内旅行保険掛金が含まれています。

詳細・申し込みは、電話で「富士学園」へ

源泉かけ流し～南伊豆の宿

弓ヶ浜クラブ



▲弓ヶ浜海水浴場

「日本の渚・百選」にも選ばれた弓ヶ浜は今井浜、白浜と並ぶ伊豆三大美浜です。

弓ヶ浜クラブの温泉はリウマチ、切り傷、神経痛などに効くと言われるナトリウム・カルシウム塩化物温泉の源泉かけ流しです。

◇夏の終わりに…8月24日(金)・25日(土)限定ラストサマー割引

6月中にご予約の場合に限り、8月24日(金)・25日(土)の夏季料金6240円～を、通常料金の4770円～でご宿泊いただけます(宿泊補助適用後)。

◇阿佐ヶ谷駅発着バスパック(2泊3日)

●出発日=11月5日(月)・7日(水)、12月17日(月)・19日(水)

●料金=2泊4食付9800円～(宿泊補助適用後。4泊8食付1万5770円のプランもあります)

※2名から受け付けます(最少催行人数25名)。滞在中別途料金でオプション観光も用意しています。

◇一足早い冬季割引のお知らせ(宿泊日の6カ月前から予約受け付け)

●期間=11月1日(木)～25年4月30日(火)(年末年始を除く)

●料金=1泊2食付2985円～(宿泊補助適用後)

詳細・申し込みは、電話で「弓ヶ浜クラブ」へ

民営化宿泊施設の予約・宿泊料金など

◇ご予約は、直接各施設へ。

施設名(所在地)	湯の里「杉菜(すぎな)」(神奈川県足柄下郡湯河原町)	コニファーいわびつ(群馬県吾妻郡東吾妻町)	富士学園(山梨県南都留郡忍野村)	弓ヶ浜クラブ(静岡県賀茂郡南伊豆町)
申し込み先(受付時間)	☎0120-465-002 ☎0465-62-4805 (午前9時～午後8時)	☎0279-68-5338 (午前9時～午後8時) FAX0279-68-5417	☎0120-844-891 ☎0555-84-7031 (午前9時～午後5時)	☎0120-412-224 ☎0558-62-3187 (午前10時～午後5時)

各施設ともインターネットからも申し込みができます。区ホームページ「生涯学習・余暇活動」からご案内しています。

宿泊料金(1泊2食付)	平日	大人	区民=7980円～	区民=8505円～	小学生以上=7000円～	5歳以上=7770円～
		子供	区民=5565円～	区民=6300円～		
休前日	大人	区民=9030円～	区民=9555円～	小学生以上=8000円～	5歳以上=9240円～	
	子供	区民=6615円～	区民=7350円～			
夏季	大人	区民=9030円～	区民=9555円～	小学生以上=8900円～	12歳以上130円	
	子供	区民=6615円～	区民=7350円～			
入湯税		12歳以上150円	12歳以上150円			

補助 区民(区内在住者)の方は、上記料金に2000円(65歳以上または障害のある方には3000円)の宿泊補助が適用されます。区内在住を証明するもの(コピー可)を持参してください。お持ちにならない場合は宿泊補助は適用されません。また、払い戻しはしません。

ご注意 ※1.申込開始日は宿泊開始日の6カ月前の日からです。2.パンフレットを区民生活部管理課、区民事務所などで配布しています。3.利用人数や季節により料金が変わる場合もあります。4.予約の変更・取消はキャンセル料がかかる場合があります。5.富士学園・弓ヶ浜クラブは小学校移動教室で利用するため、5月～10月(夏季期間を除く)は利用できない日があります。

直営施設 教職員研修所「秋川荘」予約・宿泊料金など

施設	あきる野市五日市 ☎042-596-0693
料金	大人4400円、子供2700円(1泊2食付)
申込方法	▷7・8月の利用申し込み=専用ハガキでの申し込みは、5月15日で締め切りました。空室申し込みは、使用日の原則3日前まで、電話または窓口で受け付けています。予約の取れた方には、使用承認書をお送りします。忘れずに現地施設へお持ちください。利用料金などは、現地でお支払いください。
休館日	7月4日(水)・5日(木)(8月はなし)
申し込み問い合わせ	株KNTツーリスト区役所内営業所 ☎3312-6431(直通)へ(午前8時30分～午後5時。土・日曜日、祝日は除く)。

※教職員研修所「秋川荘」は、9月末をもって終了する予定です。



毎月21日号は、「すぎなみ学倶楽部」からちょっといい話をお届けします。

立ち止まって野鳥を観察したことがありますか

杉並区の魅力ってなんだろう？ と考え、最初に思い付くのは川辺の散歩。善福寺川沿いの遊歩道は、四季折々、風景が変わり、訪れた人の目を一年中楽しませてくれます。散歩ついでに足を止め、ゆっくり自然を観察するのもまた乙なものです。杉並区でも野鳥観察ができるのです。



区内でも野鳥観察ができるんだね

例えば、善福寺川。日本で繁殖するサギの中では最も大きなアオサギを見かけることができます。小首をかかげ、餌を探す姿には愛嬌もあり、「がんばれ！」と応援したくなります。

カワウの潜水も、見応えがあります。善福寺川で見かけるウ(鶺鴒)は川で暮らすカワウ(川鶺鴒)ですが、長良川の鶺鴒飼いで有名なウミウ(海鶺鴒)なのです。これからの季節、潜水後の羽を乾かす姿を見るとプールに行きたくなりますね。ど

ちらも大型の鳥なので、見つけやすいかもしれません。

また夏の鳥といえばツバメ。第5次杉並区自然環境調査報告書によると2005年度にはアマツバメも杉並区にやってきた

ようです。ツバメが生息するためには餌となる昆虫はもちろん、巣作りに欠かせない環境が必要。都市化が進むとどうやらツバメには住みにくいようです。都内はもちろん日本全体でも見かけにくくなったようですが、今年はツバメたちに出会えるでしょうか。

忙しい毎日ですが、時間が取れるなら立ち止まってゆっくり野鳥を観察できる余裕もほしいものですね。「すぎなみ学倶楽部」のウェブサイトでは、夏景色の野鳥の写真はもちろん、秋冬春の野鳥も紹介しています。(の)

産産業振興センター産業観光係

区民の声から

区民の皆さんからいただいた声と、それに対する区からの回答の一部を掲載します(毎月21日号)。

◆保育園の引き渡しカード

毎年引渡しカードについて思うことがあります。使用用途は万が一の時なので、紙の形状や保管方法など常時携帯しやすいものにしたらいと考えます。

ド型にしてパウチ加工することを検討してください。

と。また、身分証明書等の提示が無くとも、代理人がカードを保育園に提示すれば、お子さんを引き渡して下さるようになさっていただきます。

震災時に交通機関などがまひし、保護者がお子さんを迎えに行くことが困難となる場合に、代理人が保護者に代わってお子さんをお迎えできるように「園児引渡しカード」を保育園で作成してきまし

と。また、身分証明書等の提示が無くとも、代理人がカードを保育園に提示すれば、お子さんを引き渡して下さるようになさっていただきます。

東日本大震災の教訓を活かし、同カードの見直しを行いました。見直した点は、代理人が同カードを財布などに入れて常時携帯できる大きさにしたこ

区政への主なご意見・ご要望と区からの回答の概要は、区ホームページ「ご意見・ご要望」↓「主な意見と回答」でご覧になれます。

区の広報番組「すぎなみニュース」をご覧ください

「すぎなみニュース」では、区内での出来事や区の取り組み、イベント情報など、毎週新しい情報をお伝えしています。番組は全て手話付きです。



▶放送局=ケーブルテレビJ:COM東京(デジタル11チャンネル・アナログ2チャンネル)
▶放映時間=午前9時15分、午後0時15分、午後8時の1日3回(各15分)

産産業振興センター産業観光係

8月の休日パパママ学級

8月12日(日)午前・午後、25日(土)午前・午後(いずれも半日で、同内容)※午前=9時30分~午後0時30分、午後=1時30分~4時30分(杉並保健所3階(荻窪5-20-1)内)もく浴実習、パパの妊婦体験、お産に向けての話など(補助産師など)区内在住で、開催日現在妊娠22週以上37週未満の初産のカップル(各24組)無料(結果は7月23日頃に通知します)②応募者多数の場合は出産予定日などで調整します

【申し込み・問い合わせ】

往復ハガキに2人の氏名(フリガナ)・住所・電話番号・出産予定日・希望日と午前または午後(第3希望まで)を書いて、7月15日(必着)までに子育て支援課休日パパママ学級担当(〒166-8570阿佐谷南1-15-1)へ

※保健センターでは、平日に母親学級とパパママ学級を開催しています。日程は下表の「7月の各種健康相談」を参照してください。

急病診療と医療情報案内

まず、電話で確認！保険証・医療証を忘れずに

小児科・内科・外科・耳鼻咽喉科・歯科

☎3391-1599 休日等夜間急病診療所 受付は終了30分前まで(荻窪5-20-1杉並保健所内)

【小児科】平日：午後7時30分~10時30分

【内科・小児科・外科・耳鼻咽喉科】

土曜日：午後5時~10時 日曜・祝日：午前9時~午後10時

☎3398-5666 歯科保健医療センター(荻窪5-20-1杉並保健所内)

【歯科】日曜・祝日：午前9時~午後5時(受付は4時まで)

その他の医療機関案内、急病対応の説明

☎3423-9909 杉並区急病医療情報センター 土・日曜日と祝日は24時間、平日は午後8時~翌日午前9時

☎5272-0303 東京都医療機関案内(ひまわり) コンピューターによる自動応答サービス。毎日24時間対応。

◆7月の各種健康相談◆ 申し込みは、各保健センターへ。

保健センター名	子育て相談・交流 …直接会場へ	母親学級…直接会場へ (母子健康手帳持参)	平日パパ・ママ 学級(予約制)	離乳食講習会 …直接会場へ	乳幼児歯科 相談(予約制)	栄養・食生活相談 (予約制)	ものわすれ 相談(予約制)	心の健康相談 (予約制)
荻窪 (荻窪5-20-1) ☎3391-0015	19日(木) 午前9時15分~ 10時15分	4日(水)・11日(水)・ 18日(水) 電話で申し込み	9日(月) 午後1時30分 ~4時	25日(水) 午後1時30分 ★6月25日から電話で申 し込み(30名。申込順)	午前 6日(金) 20日(金) 午後 12日(木) 26日(木)	13日(金) 午前9時~ 10時30分	23日(月) 午後1時30分~	2日(月)・9日(月) 午後1時30分~
高井戸 (高井戸東3-20-3) ☎3334-4304	2日(月) 午前9時15分~ 10時	4日(水)・11日(水)・ 18日(水)	25日(水) 午後1時30分 ~4時	18日(水) 午前10時30分~ 午後0時30分	午前 2日(月) 23日(月) 午後 6日(金) 20日(金)	12日(木) 午前9時~ 10時30分	3日(火) 午後1時30分~ 23日(月) 午前9時30分~	11日(水) 午後1時30分~ 17日(火) 午後2時~
高円寺 (高円寺南3-24-15) ☎3311-0116	26日(木) 午前9時30分~ 10時15分	7月は ありません	7月は ありません	2日(月) 午後1時30分~ 3時30分	午前 3日(火) 17日(火) 午後 5日(木) 19日(木)	3日(火) 午前9時~ 10時30分	27日(金) 午前9時~	6日(金)・12日(木) 午後1時30分~
上井草 (上井草3-8-19) ☎3394-1212	25日(水) 午前9時~10時	5日(水)・12日(水)・ 19日(水)	7月は ありません	24日(火) 午前10時30分~ 午後0時30分	午前 12日(木) 25日(木) 午後 11日(水)	10日(火) 午前9時~ 10時30分	2日(月) 午前9時30分~	4日(水) 午後2時~
和泉 (和泉4-50-6) ☎3313-9331	20日(金) 午前9時15分~ 10時15分	7月は ありません	7月は ありません	20日(金)午前9時 30分~11時30分 (生後9カ月頃からの 離乳食の展示のみ)	午前 4日(水) 18日(水) 午後 9日(月)	26日(木) 午前9時~ 10時30分	19日(木) 午後1時30分~	13日(金) 午前9時30分~

※1. 杉並区に転入し、妊婦・乳幼児健診受診票、予防接種受診票が必要な方は、各保健センターまたは保健福祉部管理課地域福祉係(区役所東棟3階)へ。
2. ベビーカー等の盗難が発生しています。会場は狭いためベビーカーで回ることができません。チェーン錠をつけるなど各自ご注意ください。

歯の健康相談

14日(土)午後2時~4時30分
問い合わせは、杉並区歯科医師会
(阿佐谷南3-34-13) ☎333933-0391



競技大会

●区民体育祭

◇ラジオ体操 みんなの体操大会

時 7月17日(水)午前6時(5時50分集合) 場 高井戸小学校(高井戸西2-2-1) 対 区内在住・在勤・在学の方 費 無料(申込当日、直接会場へ) 関 区ラジオ体操連盟・榎本 ☎3396-0753(他) ①雨天の場合は上履きを持参してください ②車での来場はご遠慮ください ③障害のある方も参加できます



◇テニス

時 8月19日~11月4日の日曜日、午前9時~午後7時(予備日を含め12日間) 場 松ノ木運動場(松ノ木1-3-22)・上井草スポーツセンター(上井草3-34-1) 内 種目=男子=シングルスA級・B級・壮年、ダブルスA級・B級・壮年▷女子=シングルスA級・B級、ダブルスA級・B級/いずれもB級は各種大会の1回戦敗退者・初心者対象。A級・B級・壮年への重複申込は不可(区内在住・在勤・在学の方(高校生以下は不可。壮年は7月10日現在55歳以上の方) 定500名(申込順) 費1種目1500円。郵便局「00180-9-137392杉並区テニス連盟」へ振り込み(申込)申込書(区体育施設で配布)と振替受領書の写しを、7月10日(必着)までに区テニス連盟・吉永節子(〒166-8799成田東4-38-14杉並郵便局留め)へ郵送(同連盟・斎藤 ☎080-3458-8830(午後7時~10時) 他詳細は、同連盟ホームページ http://www.suginami-ku-tennis.jp/ をご覧ください

◇水泳

時 9月2日(日)午前9時~午後6時(雨天実施) 場 和田堀公園プール(大宮2-2-10) 内 下表のとおり(区内在住・在勤・在学または区内スイミングクラブに所属の方) 費 一般500円、高校生200円、小中学生無料。郵便局「00150-3-578680杉並区水泳連盟」(通信欄に区民体育祭参加費と明記)へ振り込み(申込)申込書(区体育施設・各スイミングクラブで配布)と振替受領書の写し、80円切手を貼った返信用封筒を、7月21日(必着)までに区水泳連盟(〒167-0054松庵1-2-20玉置方)へ郵送(同連盟 ☎090-1201-9960



●サマースマイルカップ ソフトバレーボール大会

時 7月29日(日)午前9時~午後7時(区後援) 場 上井草スポーツセンター(上井草3-34-1) 対 24年度杉並区ソフトバレーボール連盟登録チーム(定36チーム) 費1チーム3000円(申込)申込書(区体育施設で配布)と参加費を、7月10日(必着)までに区ソフトバレーボール連盟事務局・亀山米子(〒167-0042西荻北5-7-11-410)へ現金書留で郵送(同連盟 ☎5938-8331(午前10時まで)

●弓道夏季大会

時 7月29日(日)午前9時~午後5時(区後援) 場 上井草スポーツセンター(上井草3-

-34-1) 対 区内在住・在勤・在学の方と区弓道連盟会員(定35名(抽選) 費500円(申込)往復ハガキ(11面記入例参照)で、7月18日(必着)までに横山賢次(〒167-0052南荻窪1-13-11)へ(同)横山 ☎3334-5664(午前8時~午後9時) 他弓道着、はかまを着用してください

●シニア健康スポーツフェスティバル TOKYO

時 10月3日(水)~31日(水)/時間・場所は種目によって異なります(詳細は申込書をご覧ください) 内 競技種目=ラジボール卓球・テニス・ソフトテニス・ソフトボール・ゲートボール・パタンク・マラソン・弓道・剣道(対)区内在住で59歳以上の方(昭和29年4月1日以前に生まれた方) 費1種目1000円(申込)申込書(7月2日から高齢者施策課(区役所東棟1階)と杉並区社会福祉協議会(荻窪5-15-13あんさんぶる荻窪5階)で配布)を、7月31日(消印有効)までに東京都福祉保健財団人材養成部普及推進室事業担当シニア健康スポーツフェスティバル TOKYO係へ郵送(同係 ☎5206-8732

スポーツ教室

●小学生放課後チャレンジスポーツ

毎回いろいろなスポーツを体験します。第2回はダンスの要素たっぷりのブラジルの格闘技カポエイラに挑戦します。時 7月4日(水)午後3時~5時 場 永福体育館(永福3-51-17) 師 池村貴志(区内在住・在学の小学生) 定50名(先着順) 費無料(申込)当日、直接会場へ(同)永福体育館 ☎3328-3146(他)動きやすい服装で、体育館履き、タオル、飲み物などを持参してください

●杉並区ジュニア育成弓道講習会

時 7月23日~8月27日の毎週月曜日、午後1時30分~4時(計6回) 場 上井草スポーツセンター(上井草3-34-1) 対 区内在住・在学の小中高生(定)30名(抽選) 費小中学生1000円、高校生2000円(いずれも当日) (申込)往復ハガキ(11面記入例参照)に生年月日も書いて、7月10日(必着)までに弓道連盟・横山賢次(〒167-0052南荻窪1-13-11)へ(同)横山 ☎3334-5664(午前8時~午後9時) 他弓道用具は貸し出します

●ジュニア硬式テニス教室

時 7月27日~8月29日の毎週水・金曜日、午後3時~5時(8月15日・17日は除く。計8回。予備日8月31日) 場 妙正寺体育館人工芝庭球場(武蔵野ドーム) テニススクール(区内在住・在学の小学2~5年生) 定20名(抽選) 費8000円(申込)往復ハガキ(11面記入例参照)に学年も書いて、7月3日(必着)までに妙正寺体育館(〒167-0033清水3-20-12)へ(同)同体育館 ☎3399-4224



●荻窪体育館の教室

◇小学生 集まれ!~ソフトバレー アドバイザーやお友達とソフトバレーで遊びましょう。

時 7月1日(日)午前9時~11時(区内在住・在学の小学生) 定15名(先着順) 費100円(申込)当日、直接会場へ(他)①体育館履きを持参してください②当日の同時時間帯は、4分の3面を個人利用として開放しています

〈区民体育祭「水泳」競技種目一覧〉

Table with 2 columns: クラス, 種目. Rows include 1部※1 (50・100m自由形・平泳ぎ・背泳ぎ・バタフライ), 2部※2 (50m自由形・平泳ぎ・背泳ぎ・バタフライ), 3部※3 (100m自由形(2部のみ)), 4部※4 (200m個人メドレー), 5部※5 (200mフリーリレー・メドレーリレー), 年齢区分なし (200mフリーリレー・メドレーリレー).

※1.29歳以下。※2.30~39歳。※3.40~49歳。※4.50~59歳。※5.60歳以上。

Table with 2 columns: クラス, 種目. Rows include 高校生男子・女子 (50・100m自由形・平泳ぎ・背泳ぎ・バタフライ), 中学生男子・女子 (200m個人メドレー・フリーリレー・メドレーリレー), 小学生男子・女子 (1,2年生: 50m自由形・平泳ぎ・背泳ぎ・バタフライ; 3,4年生: 50m自由形・平泳ぎ・背泳ぎ・バタフライ; 5,6年生: 200mフリーリレー), 区分なし (200mフリーリレー).



第65回 都民体育大会春季大会

フェンシング競技 男子・女子ともに総合優勝

5月19日(土)・20日(日)に台東リバーサイドスポーツセンターで行われた都民体育大会春季大会のフェンシング競技で、杉並区は男子・女子ともに総合優勝しました。女子は昨年に引き続きの連続総合優勝です。成績(上位)は以下のとおりです。

◇男子団体

フルーレ1位、サーブル1位

◇女子(個人)

高橋理恵=サーブル1位、フルーレ2位、エペ2位

(同)スポーツ振興財団 ☎3312-2111 (区代表)



◇気軽にフィットネスI(自由参加型)~ BODY MAKE ストレッチ

忙しい方の心と身体をリフレッシュ。美しい身体を作るプログラムです。

時 7月1日~8月5日の毎週日曜日、午後1時~2時30分(区内在住・在勤・在学の方) 定各日20名(申込順) 費各日500円(申込)実施日の6日前の月曜日から電話で、同体育館へ(他)定員に空きがある場合は当日参加もできます

◇楽らく健康タイム

時 7月4日~9月26日の毎週水曜日 ①午前11時~正午=ゆったり気功ヨガ②正午~午後1時=全身のびのびヨガ/いずれも第3水曜日を除く(同)秦祐子(区内在住・在勤・在学で16歳以上の方) 定各回70名(先着順) 費各回300円、連続受講500円(申込)当日、直接会場へ

◇障害者ユニカール体験教室

基礎から試合まで指導します。コーチやお友達とユニカールを楽しみましょう。この教室は奇数月の第2日曜日の同じ時間帯に実施します。

時 7月8日(日)午前11時~午後1時(同)日本ユニカール協会理事・日本障害者スポーツ指導員 石井功樹(区内在住・在勤・在学で16歳以上の方) 定20名(先着順) 費100円(申込)当日、直接会場へ

——〈いずれも〉——

場 荻窪体育館(荻窪3-47-2 ☎3220-3381)

●上井草スポーツセンターの教室

◇リズムのって楽しく~エアロビギナー 初めの方でも楽しく簡単にできるエアロビクス。基本のステップを組み合わせ、初心者の方でも運動効果が期待できます。

時 7月7日(日)午前9時30分~10時20分(同)高橋リリイ(区内在住・在勤・在学で16歳以上の方) 定40名(申込順) 費600円(当日) (他)動きやすい服装で、室内履き・タオル・飲み物を持参してください

◇フライングディスク教室

継続的に練習することで、段階的に上達を目指します。

時 7月7日(日)午前11時~午後0時30分(同)握り方・投げ方、簡単なゲーム(区内在住・在勤・在学で小学生以上の方(障害のある方も参加できます) 定30名(申込順) 費200円

——〈いずれも〉——

場 上井草スポーツセンター(申込) 6月22日から電話または直接、6月30日までに上井草スポーツセンター(上井草3-34-1 ☎3390-5707)へ(他)締切日以降、定員に空きがある場合は区外の方も申し込みできます

●杉小温水プールの教室

◇個人向け①ワンポイントレッスン②土曜ワンポイントレッスン

今年の夏は月2回土曜ワンポイントレッスンがあります。小学生もぜひ、参加してください。

時 ①7月1日~22日の毎週日曜日、午前11時~正午②7月7日(土)・21日(土)午前10時~正午(区内在住・在勤・在学で小学生以上の方(小学3年生までは水着を着用した保護者の付き添いが必要) 定①各日10名②各日15名/いずれも先着順(申込)当日、直接会場へ

◇ウォーキングタイム

水中での正しい歩き方を学び、腰痛・膝

痛を予防、ダイエットを目指します。

時 7月9日(月)・23日(月)・30日(月)午前10時~11時(区内在住・在勤・在学で16歳以上の方) 定各日30名(先着順) (申込)当日、直接会場へ

◇アクアビクスタイム

水の特性を生かした有酸素運動です。泳げなくても大丈夫です。

時 7月9日(月)・23日(月)・30日(月)午前11時~正午(区内在住・在勤・在学で16歳以上の方) 定各日30名(先着順) (申込)当日、直接会場へ

◇大人のための水泳教室①泳力アップ初心・初級コース②泳力アップ中・上級コース

時 ①7月1日(日)・8日(日)・15日(日)午前10時~11時②7月22日(日)午前10時~11時(同)①クロール・平泳ぎを学びます②全泳法(バタフライ・背泳ぎ含む)で泳力を伸ばし、4種目完泳を目指します(区内在住・在勤・在学で16歳以上の方) 定各日10名(申込順) (申込)各日ごとに①は開催日1週間前の日曜日から②は開催日の1カ月前の日曜日から電話で、杉小温水プールへ(他)定員に余裕がある場合は当日参加もできます

——〈いずれも〉—— 費無料(入場料別) 場 杉小温水プール(和田3-55-49 ☎3318-8763) (他)駐車場はありません

●ジュニアバドミントン講習会

時 7月21日(土)午前9時~午後5時(区共催) 場 荻窪体育館(荻窪3-47-2) 対 区内在住・在学の小学3~6年生(定)60名(申込順) 費300円(当日) (申込)往復ハガキ(11面記入例参照)に学校名・学年、性別も書いて、7月10日(必着)までに区バドミントン連盟・宇田川孝(〒166-0015成田東4-38-20)へ(同)宇田川 ☎3313-8551(ミカドスポーツ内。午前11時~午後5時)

その他

●7月1日に屋外プールオープン

時 開設期間=7月1日(日)~9月10日(月)午前9時~午後6時(内)下表のとおり(同)スポーツ振興課施設管理係(他)①大会や天候不良、施設点検などによる閉場や入場制限をする場合があります②利用時間(2時間)には着替えの時間も含まれます③小学3年生以下は16歳以上の方の付き添いが必要です④オムツのとれていない乳幼児は遊泳できません⑤貴重品やラジオなどの持ち込みや撮影はお断りします⑥施設内は禁煙です⑦車やバイクでの来場はご遠慮ください

〈屋外プール利用案内〉

Table with 3 columns: 施設名(所在地・電話), 設備, 使用料. Rows include 和田堀公園プール(大宮2-2-10 ☎3313-4455) (50m・25m・幼児用, 400円、子供200円) and 阿佐谷けやき公園プール(阿佐谷北1-1-22 ☎3337-8384) (25m・幼児用, 子供200円).

※1.子供=中学生以下(3歳以下は無料)。2.電話番号は開設期間中のみ利用可能。3.和田堀公園プールのナイター営業は、行いません。4.関根文化公園プールは、23年度末で廃止となりました。

■家族介護教室

◇介護場面における福祉用具の活用「おむつやパッドの選び方」

時7月3日(水)午後2時～3時 場福祉機器展示センター(阿佐谷北1-2-1) 師白十字販売社員 区内在住の方定10名(申込順) 費無料(申込)・電話で、阿佐谷北ふれあいの家 ☎3338-8630へ

◇「私は大丈夫」その気持ちが一番危険です!～悪質商法から身を守る

時7月3日(水)午後2時～3時 場上井草園(上井草3-33-10) 師杉並区消費生活サポーターグループ・スリーS 区内在住の方定15名(申込順) 費無料(申込)・電話で、ケア24上井草 ☎3396-0024へ

◇専門家に聞いてみよう!「有料老人ホームの選び方」

時7月4日(木)午後2時～3時 場八成区民集会所(井草1-3-2) 師シニアホーム相談センター・笹川泰宏 区内在住・在勤の方定20名(申込順) 費無料(申込)・電話で、ケア24下井草 ☎5303-5341へ

◇①「認知症」～その理解と日常的な予防の取り組み ②おひとりさまでも怖くない～住み慣れた地域で生きていくための準備「トイレのお悩み解消」

時・場・師・対①7月5日(木)午前10時～11時30分=ゆうゆう堀ノ内松ノ木館(松ノ木2-38-6) / 成宗診療所物忘れ相談医・加藤章 / 区内在住の認知症に関して取り組んでいる方、取り組もうと考えている方 ②7月11日(水)午後2時～3時30分=堀ノ内松ノ木会議室(松ノ木3-3-4) / 河北訪問看護リハビリステーション阿佐ヶ谷皮膚排泄ケア認定看護師・佐藤志保子 / 区内在住の方定各20名(申込順)

費無料(申込)・電話で、ケア24松ノ木 ☎3318-8530へ

◇「終活」はじめませんか?①エンディングノートセミナー②遺言

時①7月6日(金)②12日(木) / いずれも午後1時30分～3時 場浜田山会議室(浜田山4-15-12) 師①コムウェル係長・井町行雄②公証人・内尾武博 区内在住でおおむね65歳以上の方定各30名(申込順) 費無料(申込)・電話で、ケア24成田 ☎5307-3822へ

◇しっかり歩こう!脚力体操①歩きのエクササイズ ②ワンポイント歩きかた指導

時①7月7日(土)②14日(土)午後1時30分～3時(計2回) 場杉並区医師会館(阿佐谷南3-48-8) 師理学療法士・江黒亮介、江黒知子 定20名(申込順) 費無料(申込)・電話で、ケア24荻窪 ☎3391-0888へ

◇排泄にまつわるお悩み解決!～失禁予防に効果的な骨盤底筋運動からオムツのあて方まで

時7月9日(月)午後1時30分～3時 場勤労福祉会館(桃井4-3-2) 師ユニ・チャームヒューマンケアアドバイザー 金子文恵 区内在住の方定25名(申込順) 費無料(申込)・電話で、ケア24上荻 ☎5303-6851へ

◇認知症サポーター養成講座

時7月14日(土)午後2時～4時 場浜田山会議室(浜田山1-36-3) 師キャラバン・メイト 区内在住・在勤の方定20名(申込順) 費無料(申込)・電話で、ケア24浜田山 ☎5357-4944へ 他受講した方には認知症サポーターの証「オレンジリング」を差し上げます



小千谷ふるさと市場

区交流自治体である新潟県小千谷市の特産品を販売します。

【日時】7月4日(水)午前10時～午後2時(売り切れ次第終了)

【場所】区役所中杉通り側入り口前

【内容】魚沼産こしひかり米、もち、笹だんご、野菜、へぎそば、米菓、味噌などの食品販売や小千谷縮を利用した織物製品の展示・販売

【申し込み】当日、直接会場へ

【問い合わせ】文化・交流課

【その他】買い物袋を持参してください

リサイクルひろば高井戸

◇石けん作り体験

時7月6日(金)午前10時30分～正午 定10名(先着順) 費無料(申込)当日、直接会場へ(電話での申し込みも可)

◇着物や洋服のリメイク

時7月16日(祝)午後1時30分～3時30分 定10名(申込順) 費600円(申込)電話で、同ひろばへ 他長寿応援対象事業

— (いずれも) —

区内在住・在勤・在学の方 場・圃リサイクルひろば高井戸(高井戸東3-7-4 ☎3331-4360 / 午前10時～午後6時。水・木曜日休館)

情報ぽけっと

区の後援・その他の催し・講座など

— 申し込みは、各団体へ —

催し

★朝採り野菜と草花の直売 時6月30日(土)午前10時～午後2時(売り切れ次第終了) 場区役所中杉通り側入り口前 区内農産物(キュウリ・トマト・ナスなどの新鮮野菜と草花)の販売(申込)当日、直接会場へ 圃グリーンセンター ☎5349-8791 他出品物は、生育状況により変更する場合があります

★「いずみKoubou」手染め展 時6月29日(金)・30日(土)午前10時～午後3時 場杉並いずみ第二(方南1丁目) 圃障害者通所施設利用者が制作した手染めの作品(Tシャツ、ストールなど)を展示販売(申込)当日、直接会場へ 圃杉並いずみ第二 ☎3321-4485

★夏休み日帰り親子のバスハイク 時8月5日(日)午前7時30分集合 圃箱根小涌園(神奈川県)▷集合・解散場所=区役所中杉通り側入り口前 区内在住でひとり親家庭の親と中学生以下のお子さん(子供だけの参加は不可) 定40名(抽選) 費大人2000円、子供1000円(申込)往復ハガキ(11面記入例参照)にお子さんの名前と性別・年齢・学年も書いて、7月9日(必着)までに杉並区母子寡婦福祉団体連合会会長・鳥海悦(〒167-0034桃井1-25-2)へ 圃同会・大沢 ☎3313-4794または野添 ☎3311-0005(火・木・土・日曜日のみ)

講演・講座

★歌人「与謝野晶子・鉄幹」講演会 時6月24日(日)午前10時～正午 圃かどや小泉ふとん店内ゆかりサロン(南荻窪1丁目) 圃吉祥女子中学・高等学校教諭 萩原茂 定40名(申込順) 費500円(申込)・電話で、小泉 ☎3333-6778へ

★講演と映画の会 時7月4日(水)午後1時30分～4時30分 場セシオン杉並 圃講演「めまいってナニ?～その原因と対策を知りましょう」▷映画「男はつらいよ」 圃東京厚生年金病院耳鼻咽喉科主任部長・石井正則 区内在住の方定50名(先着順) 費無料(申込)当日、直接会場へ 圃杉並区医師会 ☎3392-4114

★ロボットに対する期待と現実 時7月14日(土)午後1時30分～4時 場高齢者活動支援センター 圃事例をあげながら、ロボットの実情を解説 圃山梨大学名誉教授・牧野洋 区内在住の方定80名(先着順) 費無料(申込)当日、直接会場へ 圃杉の樹大学同窓会・橋本 ☎090-8741-9873

★親子絵手紙教室～50円で伝えるありがとうの絵手紙 時7月22日(日)午前10時30分～正午 圃阿佐谷地域区民センター 区内在住の方定70名(抽選) 費500円(申込)往復ハガキ(11面記入例参照)で、7月10日(必着)までに杉並区絵手紙文化連絡会会長・上田慶次郎(〒166-0002高円寺北3-35-31)へ 圃上田 ☎3339-8807

★名寄市立大学公開講座 時7月31日(火)～8月11日(土) 圃名寄市立大学(北海道名寄市) 圃主に特別支援学校教諭免許状(知的障害の領域の一種・二種)の取得を希望する教員 費1単位科目8000円、2単位科目1万1000円(申込)申込書(同大学ホームページから取り出せます)を、6月29日(消印有効)までに郵送または同大学ホームページから6月29日午後10時までに申し込み 圃同大学教務課 ☎01654-2-4194

★環境教育指導者養成セミナー 時①7月28日(土)午前10時～午後5時②29日(日)午前10時～午後1時(計2回) 圃あんさんぶる荻窪 圃①講義②実技 圃環境カウンセラー 圃環境教育の指導者を目指す方 定50名(申込順) 費7000円、環境社会検定合格者5600円(申込)・電話またはファクス(11面記入例参照)で、NPO法人杉並環境カウンセラー協議会 ☎・FAX3392-5231へ(午前10時30分～午後4時30分) 圃NPO法人環境カウンセラー全国連合会・東京環境カウンセラー団体連合会共催

その他

★全国一斉「子どもの人権110番 ☎0120-007-110」強化週間 時6月25日(月)～7月1日(日)午前8時30分～午後7時(土・日曜日は午前10時～午後5時) 圃東京法務局人権擁護部第三課 ☎5213-1234 圃相談は子どもの人権専門委員、法務局職員が行います

★公証相談、人権・子どもの人権相談所の開設 時7月5日(木)・6日(金)午前10時15分～午後4時(受け付けは3時まで) 圃西武池袋本店7階「行政・法律・くらしの相談コーナー」(豊島区) 圃公正証書関係(遺言・契約など)、人権問題(近隣・プライ

座・高円寺 あしたの劇場「劇場へいこう！」

今年も魅力いっぱい2作品を上演します。演劇の面白さを体験してください。

◇「ふたごの星」

宮沢賢治の「ふたごの星」を原作に、美しい天空を舞台にした優しさあふれるお芝居です。

【日時】9月1日(土)・8日(土)・16日(日)=午後1時30分▷9月4日(水)・11日(水)=午後7時～

【内容】脚本・演出=佐藤信▷美術=tupera tupera▷音楽=KONTA▷出演=久保恒雄、重盛次郎、北川響、山本称子、服部容子

— (いずれも) —

圃座・高円寺 費大人(18歳以上)3000円、ユース(15～17歳)2000円、中学生以下無料(中学生以下は電話予約が必要です。チケット発売日以降に、座・高円寺チケットボックスへ) / 全席自由▷星めぐりセット券=大人4000円、ユース3000円(2作品をご覧になれます。前売りのみ。座・高円寺窓口のみ取り扱い) / 子育て応援券利用可(座・高円寺窓口のみ取り扱い) (申込)チケット発売日=6月30日(土)▷チケット発売窓口=座・高円寺チケットボックス ☎3223-7300 圃座・高円寺チケットボックス

バシー問題など)、子どもの人権問題(いじめ・体罰・不登校など) 費無料(申込)当日、直接会場へ 圃東京法務局人権擁護部第三課 ☎5213-1369 圃相談は東京法務局所属公証人、東京人権擁護委員協議会所属人権擁護委員、東京法務局職員などが行います

★土曜無料公証相談を開設します 時7月7日(土)、8月4日(土)午前9時30分～午後0時30分(1人45分。申込順) 圃杉並公証役場(荻窪5丁目) 圃遺言、離婚、尊厳死宣言、任意後見、贈与、金銭貸借、弁済、示談などの公正証書の作成に関する相談 区内在住・在勤の方 圃電話またはファクス(11面記入例参照)で、各開催日の前日午後5時までに杉並公証役場 ☎3391-7100 FAX3391-7103へ

★杉並青色申告会

◇「源泉徴収指導会」24年1～6月分給与・賞与の源泉徴収指導 時6月27日(水)～7月10日(水)午前9時～午後4時(土・日曜日を除く) 圃従業員に給与を支払っている個人事業者 定各日20名(申込順) 費従業員1人につき200円(申込)電話で、希望日の3日前までに同会へ 圃24年1～6月分の従業員ごとの給与・賞与とこれらから天引きした金額(社会保険料、源泉税など)のわかるも

◇「旅とあいつとお姫さま」

アンデルセンのお話をもとに、信じることの大切さを、少年と共に旅をしながら実感できるお芝居です。

【日時】9月27日(木)、10月4日(木)=午後7時～▷9月29日(土)、10月6日(土)・7日(日)=午後1時30分～

【内容】脚本・演出=テレーサ・ルドヴィコ▷台本監修=佐藤信▷美術=ルカ・ルツツァ▷出演=高田恵篤、KONTA、楠原竜也、辻田暁、逢笠恵祐

— (いずれも) —

圃座・高円寺 費大人(18歳以上)3000円、ユース(15～17歳)2000円、中学生以下無料(中学生以下は電話予約が必要です。チケット発売日以降に、座・高円寺チケットボックスへ) / 全席自由▷星めぐりセット券=大人4000円、ユース3000円(2作品をご覧になれます。前売りのみ。座・高円寺窓口のみ取り扱い) / 子育て応援券利用可(座・高円寺窓口のみ取り扱い) (申込)チケット発売日=6月30日(土)▷チケット発売窓口=座・高円寺チケットボックス ☎3223-7300 圃座・高円寺チケットボックス

のと23年6～12月分の源泉徴収納付書(控)を持参してください

◇法律相談会 時7月20日(金)午後1時30分～4時30分(1人30分程度) 圃杉並区に居住あるいは事業所を有する方 定6名(抽選) 費無料(申込)電話またはファクス(11面記入例参照)で、7月11日までに同会へ

— (いずれも) —

圃・圃杉並青色申告会(阿佐谷南3丁目 ☎3393-2831 FAX3393-2864)

★NPO法人すぎなみ環境ネットワーク事務補助職員募集 圃事務の補助、パソコン操作、家具の移動、電話対応など▷勤務期間=8月1日～25年3月31日(更新可。ただし67歳に達した年度末で退職)▷勤務日時=月10日程度(水・木曜日を除く)。午前9時30分～午後6時15分▷勤務場所=リサイクルひろば高井戸(高井戸東3丁目)▷募集人数=1名▷時給=850円 圃体力に自信のある方 圃履歴書に作文「リサイクルについて考えていること」(様式自由。800字以内)を添えて、7月1日(必着)までにNPO法人すぎなみ環境ネットワーク(〒167-0051荻窪5-15-13あんぶる荻窪4階)へ郵送または持参 圃同団体 ☎5347-2255 圃①書類選考合格者には面接を実施②応募書類は返却しません

ハガキ・ファクス・Eメール 申し込み記入例

(1) 行事名・教室名
(2) 郵便番号・住所
(3) 氏名(フリガナ)
(4) 年齢
(5) 電話番号

1人1枚

※往復ハガキには返信用のあて先も記入。
託児のある行事は託児希望の有無、お子さんの氏名と年齢も記入。

催し EVENT

■区役所ロビー七夕コンサート
区と友好提携を結んでいる日本フィルハーモニー交響楽団の演奏で、すてきなひとときをお楽しみください。

時7月4日(水)午後0時10分～0時50分(場)区役所1階ロビー(内)出演=日本フィルハーモニー交響楽団弦楽四重奏団▷曲目=ピバルディ「四季」より『夏』ほか(費)無料(申)当日、直接会場へ(問)文化・交流課文化振興担当

■タラヨウの葉の短冊で七夕の願い事をしませんか
タラヨウは「葉書の木」とも呼ばれ、葉の裏にとがったもので字を書くと文字が浮かび上がります(右写真)。



時7月1日(日)～7日(土)午前9時～午後5時(入園は4時30分まで)(場)大田黒公園(荻窪3-33-12)(費)無料(申)当日、直接会場へ(問)大田黒公園管理事務所☎3398-5814

■朝採り野菜と草花の直売
キュウリ、トマト、ジャガイモ、ナス、枝豆など区内で採れた新鮮な野菜やペンタス、アメリカンブルーなどの草花を区内農家が直売します。

時7月6日(金)午前10時～午後3時(売り切れ次第終了)(場)区役所中杉通り側入り口前(申)当日、直接会場へ(問)産業振興センター都市農業係☎5347-9136(他)買い物袋を持参してください

■フリーマーケットの開催と出店者募集
時7月15日(日)午前10時～午後1時(場)あんさんぶる荻窪(区内在住・在勤の方(業者出店は不可)募集区画=15区画(抽選)(費)無料(申)往復ハガキ(記入例参照。グループ・家族は1枚)で、7月6日(必着)までにすぎなみ環境情報館(〒167-0051荻窪5-15-13あんさんぶる荻窪4階)へ(問)情報館☎3398-3191(他)群馬県東吾妻町の農産物の販売もあります(午前10時から。売り切れ次第終了)

科学館

◇プラネタリウム投映「七夕の星をさがそう」
夏の星空案内と、おりひめとひこ星の物語を投映します。子供向けの内容です。
時7月7日(土)①午前10時～10時50分②午前11時20

〈ゆうゆう館協働事業〉

ゆうゆう館は高齢者向け施設ですが、(問)に指定がなければ区内在住・在勤・在学の方ならどなたでも参加できます。

ゆうゆう館名	内容	日時
堀ノ内松ノ木館(松ノ木2-38-6 ☎ FAX3315-7760)	ラージボール入門編～2カ月で基本を学びます	7月3日～8月28日の毎週火曜日、午後5時～7時(計9回) 費3000円
西田館(荻窪1-57-4 ☎ FAX3391-8747)	やさしい太極拳	7月7日から原則第1・3土曜日、午前10時～正午 費1回300円
阿佐谷館(阿佐谷南3-2-19 ☎ FAX3391-8345)	囲碁サロン～初心者対象の囲碁講座(師)深澤豊	6月28日(木)、7月12日(木)、26日(木)午後6時～8時30分(計3回) 費500円
今川館(今川4-12-10 ☎ FAX5303-1501)	うるしのはなし～意外と知らないうるしの秘密	7月14日(土)午後1時30分～3時 費500円(定)15名(申込順)
高円寺南館(高円寺南4-44-11 ☎ FAX5378-8179)	デジカメ入門講座～撮影とPCで編集・整理	7月26日(木)、8月23日(木)、9月27日(木)午後1時30分～3時30分(計3回) 費1回1000円(他)デジカメ持参
下井草館(下井草3-13-9 ☎ FAX3396-8882)	新講座～大人のリトミック(師)高垣真智子	7月3日から第1・3火曜日、午前10時30分～正午 費1回500円

※申し込み・問い合わせは、各ゆうゆう館へ。第3日曜日は休館です。今川館は第1月曜日・第3木曜日が休館です。いずれも長寿応援対象事業です。

分～午後0時10分(問)区内在住・在勤・在学で5歳以上の方(定)各回140名(先着順)(他)1)投映中の入退場はできません(2)5歳未満の乳幼児はご遠慮ください
◇天文の夕べ七夕講演会「旅する七夕～その多様性に魅せられて」
時7月7日(土)午後6時30分～8時30分(場)アジアの星プロジェクトメンバー・今野利秋(区内在住・在勤・在学の方(小中学生は保護者同伴。乳幼児はご遠慮ください)(定)140名(先着順)
— (いずれも) —
(費)無料(申)当日、直接会場へ(場)科学館(清水3-3-13 ☎ 3396-4391)(他)1)エレベーター・エスカレーターはありません(2)車での来館はご遠慮ください

講演・講座

■すぎなみ大人塾公開講座「まちの魅力を再発見する方法を考える～まちの印刷屋さんの新しい挑戦」
何気ないまちの風景を活かした事業づくりのお話から、地域に眠る可能性の見つけ方、活かし方を、湯島・本郷のまちを全国に発信している利根川さんに、伺います。
時7月4日(水)午後7時～9時(場)セッション杉並(梅里1-22-32)(師)湯島本郷マーチング委員会・利根川英二(上写真)(問)区内在住・在勤・在学の方(定)30名(申込順)(費)無料(申)電話、ファクスまたはEメール(記入例参照)で、社会教育センター☎3317-6621 FAX3317-6620 shakyo-c@city.suginami.lg.jpへ(問)同センター



■産後ママのビューティー講座～こころもからだも美しく
時①7月11日(水)②18日(水)③25日(水)午前10時～正午(計3回)(場)高円寺保健センター(高円寺南3-24-15)(内)・(師)①産後も美しく元気で(バランスボールエクササイズ、産後の体の変化)／NPO法人マドレポニータ・竹下浩美②ラクして栄養パッチリごはん、取り分け離乳食もOK(産後に必要な栄養)／管理栄養士・田上久美子③アロマテラピーとほっと一息ティータイム(こころのメンテナンス)／アロマセラピスト・浅井貴子(問)産後2～7カ月(210日)以内の女性(定)20名(申込順)(費)無料(申)電話で、高円寺保健センター☎3311-0116(他)①②は親子で参加③のみ託児あり(事前申込制。先着12名)

■どう働く? どう生きる? カップル向けワークショップ
夫婦、カップルでお互いの思いや希望を共有し、パートナーシップを向上させ、子育てをしながら働くことについて考え、みつめなおします。
時7月21日(土)午前10時～正午(場)男女平等推進センター(師)NPO法人マドレポニータ認定インストラクター・白石あすか、竹下浩美(問)出産を考えている、妊娠、子育て中のカップル(単身参加を希望の方はお問い合わせください。区内在住・在勤の方優先)(定)10組20名(申込順)(費)1組1000円(申)①往復ハガキ(記入例参照。2名分記入)で、男女平等推進センター(〒167-0051荻窪1-56-3)へ②Eメール(記入例参照。2名分記入)で、NPO法人マドレ

杉並区区制施行80周年記念事業



かんきょう講演会 「森は海の恋人」～よみがえる海の生き物・復興へのメッセージ

森を育て、海を豊かにする…。環境教育、森づくり、自然環境保全に取り組む「NPO法人森は海の恋人」は宮城県気仙沼市を拠点に活動を行っています。



大津波から一年。国連の「フォレスト・ヒーローズ」受賞など、ますます注目される同法人理事長による貴重な講演会です。

【日時】7月19日(木)午後2時～4時
【場所】あんさんぶる荻窪
【講師】NPO法人森は海の恋人理事長・島山重篤(上写真)
【対象】区内在住・在勤・在学の方
【定員】65名(抽選)
【参加費】無料
【申し込み】往復ハガキ(記入例参照)で、7月2日(必着)までにすぎなみ環境情報館(〒167-0051荻窪5-15-13あんさんぶる荻窪4階)へ
【問い合わせ】すぎなみ環境情報館☎3398-3191
【その他】①2歳～就学前の託児あり(事前申込制。保険料100円)②長寿応援対象事業

ポニータ☎info@madrebonita.comへ(問)男女平等推進センター☎3393-4410またはEメールでNPO法人マドレポニータ(問)1)生後210日までのお子さんは同伴可(申込時に氏名と生年月日を記入)2)生後211日～就学前の託児あり(申込時に氏名と生年月日を記入)

■ユネスコ運動の日～大英博物館に見る「古代エジプト人の描いた来世」

7月7日(土)～9月17日(祝)に森アーツセンターギャラリーで開催される「大英博物館 古代エジプト展」に関連した講演会を開催します。



時7月21日(土)午後2時～3時40分(場)セッション杉並(師)古代エジプト壁画研究家・村治笙子(区内在住の方(定)100名(申込順)(費)無料(申)往復ハガキ(記入例参照)で、7月6日(必着)までに社会教育センターユネスコ担当(〒166-0011梅里1-22-32セッション杉並内)へ(問)同担当☎3317-6621または杉並ユネスコ協会・朝倉☎3399-2383(他)①参加者全員に同展覧会の招待券を差し上げます②NHK・杉並ユネスコ協会共催

■ユネスコ教室「世界に触れる夏」

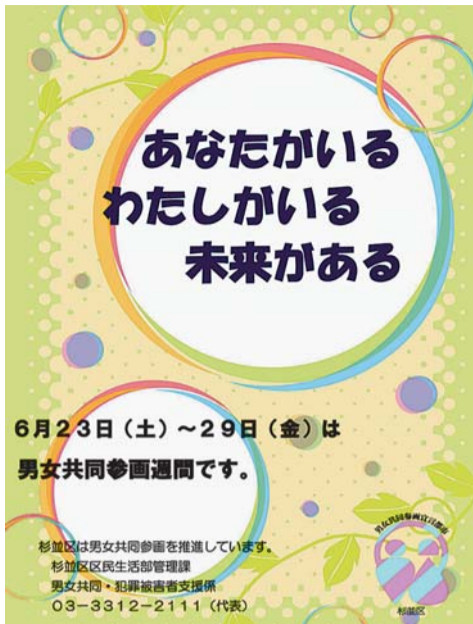
キャンプや大使館訪問、青年部の高校生・大学生が企画する楽しいプログラムを通じて、外国人学生と一緒に文化を越えた友情を育んでみませんか。

時・(内)7月31日(火)～8月7日(火)(8月1日(休)は大使館訪問、8月3日(金)～6日(月)は宿泊(3泊4日)ほか(場)事前学習など=セッション杉並ほか▷宿泊=「国立那須甲子青少年自然の家」(福島県西白河郡西郷村)(問)区内在住・在学の小学6年生～中学3年生(定)60名(申込順)(費)2万円(申)ハガキ、ファクスまたはEメール(記入例参照)に性別、学校名・学年も書いて、7月7日(必着)までに社会教育センター(〒166-0011梅里1-22-32セッション杉並内)☎3317-6620 shakyo-c@city.suginami.lg.jp)へ(問)同センター☎3317-6621または杉並ユネスコ協会・板倉☎3395-4020

■シニア向け職業能力アップ講座

コミュニケーション力をつける話し方・自己アピール法を習得し、面接試験対策を行います。

時7月14日・21日・28日、8月4日・11日(いずれも土曜日)の午前10時～正午(計5回)(場)ゆうゆう高円寺南館(師)フリーアナウンサー・深澤美津子ほか(問)区内在住・在勤の55歳以上で就労を希望する方(定)20名(抽選)(費)無料(申)ハガキ(記入例参照)で、7月6日(必着)までにゆうゆう高円寺南館(〒166-0003高円寺南4-44-11)へ(問)同館☎5378-8179



あなたがいる わたしがいる 未来がある

6月23日(土)~29日(金)は 男女共同参画週間です

区は、さまざまな世代や立場の人が、住み慣れた地域での暮らしに満足し、安心して生活を送ることができる男女共同参画社会の実現をめざしています。そのためには、女性も男性も社会の対等な構成員として理解しあい、社会的な責任を果たすことにより信頼を深め、それぞれが能力を発揮し支えあうことが大切です。 —問い合わせは、区民生活部管理課男女共同・犯罪被害者支援係へ。

◇配偶者などからの暴力(DV)で悩んでいませんか

DVは「ドメスティック・バイオレンス」の略で、配偶者や恋人などから受ける暴力のことです。結婚前の恋人間での暴力は、「デートDV」と言われています。高校生や大学生など若い世代でも起きています(身体的な暴力だけでなく、精神的な暴力なども含まれます)。言葉の暴力や行動を命令されたり、監視されたりすることで、悩んでいませんか? あなたの周囲で、悩んでいる方はいませんか? ひとりで悩まず、専門機関に相談してください。

区は、平成9年12月1日に「男女共同参画都市宣言」を行い、さまざまな分野での活動に参画する、男女共同参画社会の実現をめざした施策を推進します。

【相談機関】

- 男女平等推進センター ☎3393-4713
火~日曜日、午前10時~午後4時(年末年始を除く)
- 杉並福祉事務所 荻窪 ☎3398-9104 / 高円寺 ☎5306-2611 / 高井戸 ☎3332-7221
平日、午前8時30分~午後5時(祝日・年末年始を除く)
- 東京ウィメンズプラザ(女性用) ☎5467-2455
毎日、午前9時~午後9時(年末年始を除く)
- 東京ウィメンズプラザ(男性用) ☎3400-5313
月・水曜日、午後5時~8時(祝日・年末年始を除く)
- 東京都女性相談センター ☎5261-3110
平日、午前9時~午後8時(祝日・年末年始を除く)
- 警視庁総合相談センター ☎3501-0110
平日、午前8時30分~午後5時15分(祝日・年末年始を除く)
- 警察署 杉並 ☎3314-0110 / 荻窪 ☎3397-0110 / 高井戸 ☎3332-0110
平日、午前8時30分~午後5時15分(祝日・年末年始を除く)

◇夜間・緊急時=警察 ☎110番

杉並区男女共同参画都市宣言

人は歴史を創り 人は未来を創る
思いやりの心をもとに
男女が 性別を超え 世代を超え
互いに個性や能力を尊重し
さまざまな分野に参画し
心豊かな 明日の世代へ夢をつなげ
平等と平和の輪を広げるため
杉並区は
ここに「男女共同参画都市」を宣言します
平成9年12月

◇男女平等推進センターをご利用ください

▷所在地・電話番号=荻窪1-56-3 ゆう杉並内 ☎3393-4410 ▷開館時間=午前9時~午後5時
▷休館日=月曜日(祝日の場合は翌日休館)、年末年始

◇各種講座の開催=男女共同参画社会実現のため、企画を公募し講座を開催しています。
◇情報資料コーナー=図書・ビデオ・行政資料・団体資料を揃えています。閲覧は自由です。図書の貸し出しには利用者登録が必要です。
◇交流コーナー=団体や個人が交流し、情報交換ができる場です。自由にご利用ください。
◇相談室=女性が抱えるさまざまな悩みや問題を共に考え、より快適でいきいきとした自分らしい生活方への第一歩を踏み出すお手伝いをします。

- 一般相談 ☎3393-4713 (相談室直通) = 女性相談員による電話と面接相談です(面接相談は平日のみ。予約制) ▷相談時間=午前10時~午後4時 ▷休業日=月曜日(祝日の場合は翌日休業)、年末年始
- 法律相談(予約制) = 女性弁護士による面接相談です。法律相談の予約は、一般相談受付時間内で随時受け付けています ▷相談日時=毎週木曜日(祝日を除く)、午後1時30分~4時30分(夜間も月1回開設)

◇ロビー展示

配偶者などからの暴力に関する相談機関、ワーク・ライフ・バランス、男女平等推進センターの紹介をします。
【日時】6月25日(月)~29日(金)
【場所】区役所1階ロビー
【費用】無料
【申し込み】当日、直接会場へ

80+ すぎなみ舞祭 2012

杉並区区制施行80周年

今年、第5回目を迎える「すぎなみ舞祭」では、より多くの子供たちが、ダンスという表現分野で自分をアピールできるように、新たに小人数のユニットでも参加できるコンテスト(舞遊CUPは午前中)も実施します。
【日時】10月14日(日)午前9時30分~午後4時
【場所】杉並第十小学校・蚕糸の森公園(和田3-55)
【内容】舞祭大会(8人以上のダンスチームによるコンテスト)
舞遊CUP(7人以下のダンスユニットによるコンテスト)
【定員】舞祭大会=40チーム程度 ▷舞遊CUP=20チーム程度
【参加費】無料
【申し込み】参加要件・申込方法は、区ホームページをご覧ください

問すぎなみ舞祭実行委員会事務局(児童青少年課青少年係) ☎3393-4760

◇CedarYouth80オフィシャルデビュー

区制施行80周年とすぎなみ舞祭5周年を記念して結成した、10~23歳の青少年によるダンス・演劇・歌などのパフォーマンスチーム「CedarYouth80(シーダーユースエイティ)」が、すぎなみ舞祭プレイベントで鮮烈デビューを飾ります。昨年のすぎなみ舞祭2011の上位入賞チームの演舞とともに、すぎなみ舞祭曲の新曲「ビューティフルネーム2012 ver.C Y80」に併せて、ポップにかっこよく踊ります。メンバーの司会進行で、イベントを盛り上げます。
【日時】7月8日(日)正午~午後2時
【場所】JR高円寺駅北口駅前広場
【参加費】無料 【申し込み】当日、直接会場へ