

9ぎなみ



発行/杉並区
編集/広報課
〒166-8570杉並区阿佐谷南1-15-1

区の代表電話 ☎3312-2111
FAX3312-9911 (広報課直通)
http://www.city.suginami.tokyo.jp/

杉並区コールセンター
☎#8800または☎3372-8800
午前8時～午後8時(土日大こみ受付 午前8時～午後7時)

私立保育園・幼稚園・小中学校等の放射線量測定結果 2
震災関連情報 3
9月は杉並区秋の自殺予防月間です 6
大田黒公園を早期開園しています12
「第9次杉並区交通安全計画」案を作成しました12

区役所本庁舎1階

「コミュかるショップ」をご利用ください

区役所1階「コミュかるショップ」では、友好都市の物産品を中心にさまざまなものを販売しています。普通のお店では手に入らないものも数多くありますので、ぜひご利用ください。
——問い合わせは、文化・交流課へ。

下記の友好都市の物産品を「コミュかるショップ」で販売しています

北海道名寄市

(アスパララーメン、森林液酢(消臭)、そば)



◀ひまわり畑

新潟県小千谷市

(柿の種、いなこ豆、小千谷そば)



◀闘牛

福島県北塩原村

(山塩、花豆赤ワイン煮、なめこ)



◀裏磐梯

福島県南相馬市

(多珂うどん、海苔、佃煮)



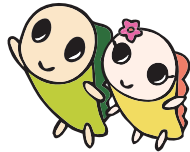
◀甲冑競馬

群馬県東吾妻町

(りんごジュース、はちみつ、花豆)



◀箱島湧水



「コミュかるショップ」

杉並区交流協会が運営するショップです。区の友好都市など交流のある都市の物産品の販売や、杉並区を拠点とする「日本フィルハーモニー交響楽団」や南北バス「すぎ丸」のオリジナルグッズ、杉並区文化協会が主催・後援するコンサートや落語・映画などのチケットなども販売しています。

【開店時間】月～金曜日＝午前9時～午後4時30分
土曜日＝午前10時～午後4時

●チャリティー物資も取り扱っています●

◇なみすけオリジナルポロシャツ (区産業振興課)

区職員向けに製作・販売したポロシャツを、一般向けに販売しています。

販売価格は2000円で、製作費を除いた300円が南相馬市への義援金に当てられます。数に限りがありますので、お早めに。

◇ひまわり油「北の耀き」(名寄市)

名寄市の名産ひまわり油「北の耀き」には、オレイン酸とビタミンEが豊富に含まれており、悪玉コレステロールを下げ血液をサラサラにする効果があります。

名寄市から1000本の提供を受け、売り上げ全てが南相馬市へ寄付されます。定価1365円(275g入り)を特別価格1000円で販売しています(売り切れ次第終了)。



◇チャリティーTシャツ (東吾妻町)

群馬県出身のイラストレーター「みちこ。」さんがデザインし、寄り添う気持ちを表した2種類です。販売価格は2000円で、製作費1000円を除き1000円が南相馬市への義援金に当てられます。

◇チャリティーシャツ (北塩原村)

杉並区、北塩原村「まるごと保養地協定」交流推進実行委員会が製作し販売しています。販売価格は1500円で、製作費840円を除き660円が福島県への義援金に当てられます。



◇ミサンガ (区内支援団体)

東日本大震災の被災地の方々を支援するために、宮城県内の避難所などで作られたミサンガと携帯電話のストラップを販売しています。

販売価格は1000円で、製作者に支払われる500円と材料費などを差し引いた残金が、復興の遅れている地域で行われている炊き出しの材料費に当てられます。



私立保育園 幼稚園
小中学校等

放射線量測定結果

区は、区内の全ての保育園、幼稚園、小中学校等の空間放射線量の測定を実施しました。「広報すぎなみ」8月1日号でお知らせした区立施設の測定結果につき、今号では私立施設の測定結果をお知らせします。測定結果は、区ホームページでもご覧になれます。なお、今回の測定結果は、健康への影響は心配ないレベルであることを確認しました。

——問い合わせは、放射線量測定に関する全般的なことについては危機管理対策課、放射線量測定の方法については杉並保健所生活衛生課 ☎3391-1991へ。

◇私立幼稚園等

単位：マイクロ・シーベルト/ｈ

施設名	測定日 (7月)	測定場所	空間放射線量		
			地上1cm	地上50cm	地上1m
阿佐谷幼稚園	14日	園庭	0.05	0.06	0.08
井荻聖母幼稚園	14日	園庭	0.04	0.05	0.05
和泉町幼稚園	19日	園庭	0.06	0.05	0.04
大宮幼稚園	19日	園庭	0.06	0.06	0.06
観音寺幼稚園	15日	園庭	0.05	0.05	0.06
玉成幼稚園	15日	園庭	0.04	0.04	0.05
久我山幼稚園	15日	園庭	0.06	0.06	0.07
くまの幼稚園	19日	園庭	0.05	0.06	0.05
光塩女子学院幼稚園	14日	園庭	0.05	0.06	0.07
國學院大學附属幼稚園	15日	園庭	0.05	0.05	0.06
小羊幼稚園	19日	園庭	0.05	0.06	0.06
左内坂幼稚園	19日	園庭	0.07	0.07	0.07
杉並幼稚園	14日	園庭	0.05	0.06	0.07
杉並中央幼稚園	14日	園庭	0.05	0.06	0.06
杉並教会幼稚園	19日	園庭	0.06	0.06	0.05
杉並東洋幼稚園	19日	園庭	0.07	0.07	0.07
杉並日の出幼稚園	19日	園庭	0.08	0.07	0.07
杉並ひまわり幼稚園	15日	園庭	0.05	0.05	0.06
聖心学園幼稚園	14日	園庭(芝生)	0.07	0.06	0.08
世尊院幼稚園	14日	園庭	0.06	0.05	0.06
高千穂幼稚園	19日	園庭	0.06	0.06	0.06
たから幼稚園	15日	園庭	0.06	0.06	0.06
ちどり幼稚園	14日	園庭	0.04	0.06	0.06
角笛幼稚園	15日	園庭	0.05	0.06	0.06
常盤ヶ丘幼稚園	19日	園庭	0.05	0.06	0.06
中瀬幼稚園	14日	園庭	0.06	0.05	0.07
西荻学園幼稚園	15日	園庭	0.04	0.05	0.06
西荻まこと幼稚園	15日	園庭	0.04	0.05	0.04
西田幼稚園	19日	園庭	0.07	0.08	0.07
日本大学幼稚園	14日	園庭	0.05	0.07	0.06
のぞみ幼稚園	14日	園庭	0.07	0.08	0.09
八幡幼稚園	15日	園庭	0.04	0.05	0.05
ひこばえ幼稚園	14日	園庭	0.07	0.06	0.06
日の丸幼稚園	19日	園庭	0.08	0.09	0.09
富士幼稚園	15日	園庭	0.05	0.06	0.07
宝陽幼稚園	15日	園庭	0.05	0.05	0.06
明愛幼稚園	19日	園庭	0.07	0.07	0.06
桃井幼稚園	14日	園庭	0.03	0.04	0.05
裕和幼稚園	14日	園庭	0.04	0.04	0.04
立教女子学院短期大学附属幼稚園	15日	園庭	0.08	0.07	0.08
天使園	19日	園庭	0.04	0.04	0.05
レストナック幼稚園	19日	園庭	0.04	0.04	0.05
モンテッソーリ善福寺子供の家	15日	通路(コンクリート)	0.05	0.04	0.05

◇私立保育園

単位：マイクロ・シーベルト/ｈ

施設名	測定日 (7月)	測定場所	空間放射線量		
			地上1cm	地上50cm	地上1m
阿佐谷保育園	4日	砂場と建物の中庭	0.04	0.05	0.06
佼成育子園	5日	園庭	0.09	0.08	0.08
頌栄保育園	6日	園庭	0.05	0.05	0.06
上水保育園	7日	園庭	0.06	0.06	0.06
上水保育園清水分園	6日	園庭	0.07	0.07	0.06
杉並さゆり保育園	14日	園庭(コンクリート)	0.06	0.06	0.06
杉並の家保育園	5日	屋上	0.05	0.05	0.05
杉並の家保育園浜田山第二分園	5日	園庭(人工芝)	0.05	0.06	0.06
杉並ゆりかご保育園	4日	園庭	0.05	0.05	0.05
杉並ゆりかご保育園のはら分園	4日	テラス砂場	0.07	0.07	0.09
聖心保育園	6日	園庭	0.06	0.06	0.06
方南隣保館保育園	5日	園庭	0.06	0.05	0.05
むさしの保育園	5日	園庭	0.08	0.07	0.07
むさしの保育園方南分園	5日	2階テラス砂場	0.05	0.06	0.06

◇私立小中学校等

単位：マイクロ・シーベルト/ｈ

施設名	測定日 (7月)	測定場所	空間放射線量		
			地上1cm	地上50cm	地上1m
光塩女子学院初等科・中等科	20日	校庭(人工芝)	0.10	0.10	0.09
佼成学園中学校	20日	校庭	0.06	0.06	0.07
國學院大學久我山中学校	20日	校庭	0.06	0.07	0.07
杉並学院中学校	20日	校庭(人工芝)	0.08	0.09	0.07
東京立正中学校	20日	校庭	0.10	0.08	0.07
日本大学第二中学校	20日	校庭	0.05	0.06	0.05
立教女子学院小学校・中学校	20日	校庭	0.05	0.05	0.06
東京朝鮮第九初級学校	20日	校庭	0.05	0.05	0.06

◇区立施設(追加)

単位：マイクロ・シーベルト/ｈ

施設名	測定日 (7月)	測定場所	空間放射線量		
			地上1cm	地上50cm	地上1m
こども発達センター	19日	園庭	0.10	0.10	0.09

※いずれも、測定機器=RAE systems製 DoseRAE-2 PRM-1200

区内の放射線量等測定結果

◇空間放射線量(測定日7月19日)

単位：マイクロ・シーベルト/ｈ

施設名	測定場所	空間放射線量		
		地上1cm	地上50cm	地上1m
桃井第五小学校(下井草4-22-4)	校庭(芝生)	0.06	0.06	0.06
久我山小学校(久我山5-18-7)	校庭	0.06	0.07	0.07
松ノ木中学校(松ノ木1-4-1)	校庭	0.07	0.07	0.07
高円寺東保育園(高円寺南1-28-4)	園庭	0.07	0.07	0.07
妙正寺公園(清水3-21-21)	砂場	0.05	0.05	0.05
塚山公園(下高井戸5-23-12)	砂場	0.06	0.06	0.07
荻窪南保育園(荻窪1-1-6)	砂場	0.09	0.08	0.08
松ノ木保育園(松ノ木2-33-6)	砂場	0.10	0.10	0.09

※測定機器=シンチレーションサーベイメーター TCS-172B

◇プール水(採取日8月1日)

単位：ベクレル/kg

測定場所	ヨウ素131	セシウム	
		134	137
富士見丘小学校(上高井戸2-16-13)	不検出	不検出	不検出
新泉小学校(和泉1-44-26)	不検出	不検出	不検出
八成小学校(井草2-25-4)	不検出	不検出	不検出
高円寺中学校(高円寺北1-4-11)	不検出	不検出	不検出
和田堀公園プール(大宮2-2-10)	不検出	不検出	不検出

※いずれも、検出限界は10ベクレル/kgです。

区は、6月から区内8カ所で空間放射線量、小中学校と体育施設5カ所でプール水の放射線の測定を実施しています。今回の測定の結果、健康への影響は心配ないレベルであることを確認しました。

区では、今後も空間放射線量については年度末まで、プール水については9月まで毎月1回継続して測定を実施します。水道水については4月から24年3月まで毎週1回2カ所で継続して測定を実施します。これまでの結果については全て不検出です。

「震災関連情報」

東日本大震災等により杉並区に避難された方へ

氏名、避難先の住所等に関する情報をご提供ください。「全国避難者情報システム」を通じて、避難元の県や市町村から見舞金等の各種給付の連絡、国民健康保険証の再発行、税や保険料の減免などの情報をお知らせします。詳細は、お問い合わせください。

「全国避難者情報システム」については、区ホームページ「東日本大震災関連情報」からご覧になれます。

☎区民課

義援金を受け付けています

◇福島県南相馬市への義援金

南相馬市を支援するため、杉並区町会連合会・杉並区商店会連合会・東京商工会議所杉並支部・杉並産業協会の4団体は、「南相馬市義援金募集実行委員会」を結成し義援金を募集しています。区でも後援し、義援金をお預かりしますので、皆さんのご協力をお願いします。

【義援金箱の設置場所】

- 区役所中棟1階ロビー（土・日曜日、祝日を除く）
- 区民課区民係（東棟1階、日曜日、祝日を除く）
- 各区立施設・区民事務所など（施設の休業日を除く）

【振り込みによる入金】 ※別途、振り込み手数料がかかります。

西武信用金庫 阿佐ヶ谷南支店 店番142 普通口座 0836103
南相馬市義援金募集実行委員会 代表 徳田 達介（トクダ タツスケ）

☎地域課または産業振興課

◇日本赤十字社でも義援金を受け付けています

☎受付期間= 9月30日(金)まで ▶入金方法=郵便振替で「00140-8-507 日本赤十字社 東日本大震災義援金」(通信欄に「東日本大震災義援金」と明記)へ。期間中の手数料は無料。振替用紙の半券(受領証)が受領証です。義援金箱の設置場所は南相馬市と同じ☎保健福祉部管理課

南相馬市への支援

◇「南相馬産ゴーヤ 緑のカーテンセット」のご購入、ありがとうございました

南相馬市の種苗農家の方々が、復興へのスタートとして6月から販売を行った「南相馬産ゴーヤ 緑のカーテンセット」に対し、南相馬市からの要請を受け、区は復興支援の一環として積極的に販売を後押ししました。その結果、杉並区では申込件数113件、93万8700円もの売り上げを記録することができました(7月28日現在)。ご協力ありがとうございました。



今後、秋に向けて、南相馬市の農家の方々が予定している観賞用植物の販売でも区は後押しする予定ですので、ご支援をよろしくお願い致します。

☎文化・交流課

◇すぎなみ舞祭参加チームが南相馬市から避難した被災者の方へ踊りとメッセージを届けました

7月17日(日)に、昨年のすぎなみ舞祭で入賞した上位2チーム(TA KANIチアダンス部、DancinFesta舞祭組)の子供たち約50人が、群馬県東吾妻町にある区の民営化宿泊施設「コニファーいわびつ」を訪れ、東日本大震災の影響により避難している南相馬市の皆さんを元気づけるため、応援の踊りをし、激励のメッセージカードを贈りました。



☎児童青少年課 ☎3393-4760

放射線についての説明会・シンポジウムを開催しました

——問い合わせは、危機管理対策課へ。



▲シンポジウムの様子

(説明会・シンポジウム)

(1)説明会

日時	場所	参加者数
7月14日(休)午後3時	杉並第十小学校 (和田3-55-49)	78名
15日(金)午後3時	桃井第五小学校 (下井草4-22-4)	67名
20日(休)午後3時	高井戸小学校 (高井戸西2-2-1)	69名
21日(休)午後3時	桃井第三小学校 (西荻北2-10-7)	97名
		計311名

(2)シンポジウム

7月30日(出)午後2時	産業商工会館 (阿佐谷南3-2-19)	160名
--------------	---------------------	------

説明会・シンポジウム

放射線についての説明会・シンポジウムを、左表のとおり行いました。

なお、説明会・シンポジウムの資料は、区ホームページに掲載しています。また、シンポジウムの様子は、区ホームページでご覧になれます。

主な質疑と当面の対応

- ①給食について
産地の公表に加えて、食料・牛乳の検査を実施してほしい。
- ②給食の砂の入れ替え(除染)について
今ある放射能を除去して濃度の低減を図ってほしい。
- ③測定結果から、健康に影響を与えるレベルではないので行う予定はありません。
- ④測定場所について
校庭等の中央部分のみだけでなく測定箇所を増やしてほしい。
- ⑤継続して実施する8カ所の保育園・小中学校・公園で、測定箇所を増やして8月に実施します。
- ⑥緊急時の学校への連絡体制と対応マニュアルを整備してほしい。
- ⑦国等から勧告等が出された場合には、教育委員会から各学校に対して必要な指示を行うなど迅速な対応を図ります。
- ⑧説明会・シンポジウムについて
引き続き説明会を実施してほしい。
- ⑨③の測定を終えた段階で、説明会を開催する予定です。
- ⑩独自基準の制定について
区独自の放射線の安全基準を設定して、子供の安全を守ってほしい。
- ⑪放射線に係る安全基準は、広域的な設定が必要なことから、現時点で区独自の基準を設定する考えはありません。
- ⑫公園等の測定を行ってほしい。
すべての区立公園で、今後測定を実施します。
- ⑬杉並清掃工場について
焼却灰や周辺環境測定を行ってほしい。
- ⑭東京二十三区清掃一部事務組合は焼却に伴い発生する灰等について放射能濃度調査を実施して公表しています。
- ⑮工場周辺の保育園・小中学校については測定を実施していますが、加えて、工場周辺の測定を実施します。
- ⑯内部被ばくについて
子供の健康診断・尿検査を実施してほしい。母乳の検査を実施してほしい。
- ⑰これまで東京都や区が実施している測定結果が健康に影響を与えるレベルではないため、内部被ばく検査を行う予定はありません。
- ⑱緊急時の対応について
緊急時の学校への連絡体制と対応マニュアルを整備してほしい。
- ⑲国等から勧告等が出された場合には、教育委員会から各学校に対して必要な指示を行うなど迅速な対応を図ります。

区からの

お知らせ

SUGINAMI INFORMATION

環境・清掃

「事業系有料ごみ処理券」を貼ります

お店や事務所などから出るごみ・資源を集積所に出す場合は、「事業系有料ごみ処理券」を貼る...

「事業系有料ごみ処理券」は取扱所ステッカー(左写真)のあるお店で買い求めください。



清掃管理課または杉並清掃事務所 ☎3392-7281、同事務所方支所 ☎3323-4571

年金

国民年金保険料収納業務の民間委託について

日本年金機構では、国民年金保険料が納め忘れとなっている方などに対する「電話や手紙、戸別訪問等による、納付案内や保険料の免除案内などの収納業務」について、民間委託を実施...

委託事業者(株)アイヴィジツト(渋谷区代々木2-4-9) ☎0120-927-1866

委託事業者が個別訪問する際は、必ず身分を証明するものを携帯します。委託事業者には、

個人情報保護の管理を徹底していただきますので、ご理解と協力をお願いします。詳細は、杉並年金事務所へお問い合わせください。

杉並年金事務所 ☎3312-1511(民間委託) 詳細は、日本年金機構ホームページ http://www.nenkin.go.jp/でも確認できます

採用情報

身体障害者対象 特別区職員(Ⅱ類事務)

採用試験資格Ⅱ次の①~⑥の全てに該当し、日本国籍を有する方①身体障害者福祉法第15条に定める身体障害者手帳の交付を受けている②選考申し込み時と採用時に引き続き特別区の区域内に住所を有する③昭和59年4月2日~平成6年4月1日生まれ④自力により通勤ができ、かつ、介護者なしに職務の遂行が可能⑤通常の勤務時間(原則として週38時間45分、1日7時間45分)に対応できる⑥活字印刷文による出題に対応できる▽採用予定人数Ⅱ18名▽第一次選考日Ⅱ10月10日(祝)

採用選考案内(申込書)の配布場所 職員課人事係(区役所東棟5階、区民事務所分室、駅前事務所、地域区民センター、図書館、福祉事務所、障害者福祉会館、特別区人事委員会事務局任用課)

申し込み方法 インターネットⅡ9月12日までに特別区人事委員会事務局ホームページ http://www.tokyo23city.or.jp/saiyou-siken.htm から申し込み▽郵送Ⅱ9月12日(消印有効)までに特別区人事委員会事務局任用課へ

申し込み方法 インターネットⅡ9月12日までに特別区人事委員会事務局ホームページ http://www.tokyo23city.or.jp/saiyou-siken.htm から申し込み▽郵送Ⅱ9月12日(消印有効)までに特別区人事委員会事務局任用課へ

募集します

特別区人事委員会事務局任用課採用係 ☎5210-9787 または区職員課人事係

地域運営学校の学校運営協議会委員

地域運営学校(コミュニティ・スクール)は、地域住民や保護者などで組織する学校運営協議会を通じて、学校運営に参画し、地域に開かれ信頼される学校づくりの実現を目指す仕組みです。あなたの声を地域の学校の運営に生かしてみませんか。

①学校運営協議会委員として協議会に出席(月1回程度)など▽募集校Ⅱ荻窪中学校(善福寺1-8-3)▽資格Ⅱ募集校の通学区域または隣接する通学区域に在住・在勤・在学する現在20歳以上の方▽募集人数Ⅱ1名▽報酬Ⅱ6000円(協議会に出席した場合)▽申込書(教育改革推進課(区役所東棟6階)、募集校)に配布。区ホームページからも取り出せます)と作文(地域と学校運営の今後のあり方)800字程度を、9月12日(必着)までに同課へ郵送または持参▽同課①書類選考合格者には9月下旬に面接を実施②応募書類と作文は返却しません

住民実態調査員 緊急雇用創出事業による臨時職員を募集します。

住民実態調査員 緊急雇用創出事業による臨時職員を募集します。

住民実態調査員 緊急雇用創出事業による臨時職員を募集します。

区内居住の実態確認をする戸別訪問調査▽勤務期間Ⅱ10月11日~15日程度(土日曜日、祝日を除く指定日)午前8時30分~午後5時15分▽勤務場所Ⅱ区民事務所・分室、駅前事務所▽資格Ⅱ区内在住で自動車を利用した戸別訪問調査に従事可能な方。緊急雇用創出事業による短期雇用のため、離職もしくは失業している方▽募集人数Ⅱ8名程度▽時給Ⅱ1020円▽その他Ⅱ交通費支給(日額500円限度。支給要件あり)▽応募書類(区民課住民記録係(区役所東棟1階)、職員課人事係(東棟5階)、区民事務所・分室、駅前事務所、地域区民センター)に配布。区ホームページからも取り出せます)を、8月22日(必着)までに区民課住民記録係へ簡易書留で郵送または持参▽区民課住民記録係①書類選考合格者には面接を実施②応募書類は返却しません③採用決定後に研修があります

「社会見学」サポーター 済美日曜教室は、知的障害のある方たちが、学習・スポーツ・レクリエーションを通して、日常生活に必要な事柄を学習するとともに、仲間づくりをする場です。その一環の「社会見学」で参加者をサポートする方を募集します。

9月25日(日)午前8時45分~午後4時30分 羽田空港▽集合解散場所Ⅱ済美養護学校(堀之内1-19-25) 知的障害者などの介助・ボランティア経験・興味がある方若干名(中) 電話で、8月26日までに社会教育センター ☎3317-6621 (他)9月11日(日)に済美養護学校

施設情報

区立図書館の臨時休館

区立図書館では、特別整理(蔵書点検)を行うため、左表のとおり臨時休館します。休館日に注意の上、ご利用ください。なお、臨時休館中は、当該図書館の本なども通常通り予約を受け付けていますが、貸し出しまでに時間がかかる場合があります。

各区区立図書館

Table with 2 columns: 図書館名, 休館日. Lists libraries like 永福, 阿佐谷, etc. and their closure dates.

入院時には、限度額適用認定証をご利用ください

国民健康保険の加入者(70歳以上の特別区民税・都民税(以下「住民税」)課税世帯の方を除く)に「限度額適用認定証」を申請により交付します。入院時に保険証と一緒に限度額適用認定証を医療機関の窓口提示することで、一部負担金の支払いが自己負担限度額(表1)までの金額になります。限度額適用認定証は申請をした月の1日から有効になります。また、住民税非課税世帯の方は、入院時の食事代(1食260円)が減額になります。この場合には「限度額適用標準負担額減額認定証」を発行しますので、保険証と一緒に医療機関に提示してください。過去1年間の非課税世帯としての入院が90日を超えた場合、再度申請をしないとその申請日からさらに食事代が減額されます(表2参照)。

交付には要件がありますので事前にお問い合わせください。なお、70歳以上の住民税課税世帯の方は、「高齢受給者証」を提示することで、一部負担金の支払いが自己負担限度額(限度額についてはお問い合わせください)までになります。

入院時の食事代の減額後の金額

△70歳未満の方 住民税非課税世帯 過去1年間の非課税世帯としての入院が90日以内=210円 過去1年間の非課税世帯としての入院が91日以降の申請日から=160円

△70歳以上の方 住民税非課税世帯 低所得Ⅱ 過去1年間の非課税世帯としての入院が90日以内=210円 過去1年間の入院が非課税世帯としての91日以降の申請日から=160円 低所得Ⅰ 100円

Table 1: 入院時自己負担限度額. Shows self-payment limits for different income groups like 上位所得者, 一般世帯, etc.

※1. 上位所得者=世帯の国民健康保険加入者(被保険者)の住民税基礎控除後の所得の合計が600万円を超える世帯。または、住民税の申告をしていない世帯。 ※2. 医療費総額=患者が支払う一部負担金と国民健康保険の負担額の合計。保険給付対象のものには含まれません。 ※3. 低所得Ⅰ=世帯主と世帯の国民健康保険加入者それぞれの所得が一定基準以下の方。

その他

調査にご協力をお願いします

統一地方選挙に関する世論調査
23年4月に執行した統一地方選挙における投票状況、選挙に関する意識などを把握し、今後の選挙執行に活用するための調査を実施します。

調査期間 8月19日(金)～9月5日(月)
調査方法 II区が委託した(株)サーベイリサーチセンターの調査員(調査員証を携帯)が訪問し、調査票を配布・回収

対象 II区内有権者から無作為抽出した1400名
調査管理員会事務局
男女共同参画に関する意識と生活実態調査
調査結果は、区が男女共同参画社会の実現するために、どのような取り組みを進めていけばよいかを考える資料となります。

調査時期・方法 II 8月下旬
省大臣官房総務課管理室業務担当
資格要件などの詳細は、総務大臣官房総務課管理室業務担当

ご注意ください

スプレー缶・ガスボンベ・ライターの正しい出し方

岡杉並清掃事務所 ☎3392-7281、同方南支所 ☎3323-4571

スプレー缶・ガスボンベの高圧ガスやライターの火花が原因で、清掃車両の火災が発生しています。これまでも安全な出し方にご協力いただいておりますが、残念ながら、昨年度は5件の車両火災が発生しています。夏場は特にスプレー缶の使用量が多くなりますので、出し方を正確にいただき、火災防止にご協力ください。

正しい出し方

- 1 最後まで使い切り、空にする。
2 不燃ごみの日に、他の不燃ごみとは別の中身の見える袋に入れて、集積所に出す。
※空にするために穴を開けることは危険です。

都税事務所からお送りする納税通知書により、8月31日(水)までにお近くの金融機関、郵便局または都税事務所などでお納めください。
岡新宿都税事務所 ☎336917151

8月は個人事業税第1期分の納期です

4時(予約制) 岡杉並保健所(荻窪5-20-1) 岡区内在住の方 ☎3名(申込順) 岡無料 ☎電話で、各保健センター/荻窪 ☎3391-0015 / 高井戸 ☎3334-4304 / 高井寺 ☎3311-0116 / 上井草 ☎3394-1212 / 和泉 ☎3313-9331

専門の相談員が、不妊に関する治療や検査、心の悩みなどの相談をお受けします。
岡8月24日(水)午後1時30分(4時(予約制) 岡杉並保健所(荻窪5-20-1) 岡区内在住の方 ☎3名(申込順) 岡無料 ☎電話で、各保健センター/荻窪 ☎3391-0015 / 高井戸 ☎3334-4304 / 高井寺 ☎3311-0116 / 上井草 ☎3394-1212 / 和泉 ☎3313-9331

不妊専門相談

先の大戦で、外地など(事変地の区域または戦地の区域)に派遣され、戦時衛生勤務に従事された旧日本赤十字社救護看護婦と旧陸軍従軍看護婦の方(慰労給付金受給者を除く)に、その御苦労に報いるため、内閣総理大臣名の書状を贈呈しています。
このたび、締め切りが2年延長され、25年3月31日まで申し込みが可能となりました。
資格要件などの詳細は、総務大臣官房総務課管理室業務担当

旧日本赤十字社 救護看護婦等の皆さんへ

中央図書館では、地域・家庭文庫の活動を支援しています。図書や貸与など、支援を希望する文庫の新規登録の受け付けを行います。
岡自宅などで児童等を対象に無償で図書の閲覧・貸出その他の活動を行っている個人または団体 ☎岡電話で、8月24日までに中央図書館事業係 ☎33915754



SPORTS

スポーツのある暮らし 健康の第一歩

競技大会

区民体育祭

陸上競技

岡10月22日(土)午前9時 岡武蔵野市立陸上競技場(武蔵野市吉祥寺北町5-11-20)
内種目=下表のとおり 岡区内在住・在勤・在学の方(学連登録者は除く) 岡一般・高校生=1種目500円、リレー1チーム1000円、小・中学生=1種目200円、リレー1チーム500円。いずれも 郵便局 ☎00100-2-140811 杉並陸上競技協会へ振り込み 岡申込書(区体育施設で配布)と返信用封筒(住所・氏名を明記し80円切手を貼付)を、9月3日(必着)までに区陸上競技協会・河鍋衛(〒166-0016 成田西3-12-6)へ郵送 岡電話 ☎3392-3145

アカスロン大会

岡9月23日(日)午前9時 岡上井草スポーツセンター(上井草3-34-1) 内種目=一般A男女(高校生~39歳)、一般B男女(40歳以上)=スイム150m・ラン2600m ▷ 中学生男女(学年別)=スイム150m・ラン1950m ▷ 小学生男女(学年別)=スイム150m・ラン1300m 岡区内在住・在勤・在学で小学生以上の方 岡100名(申込順) 岡2000円、中学生1000円、小学生500円 岡申込書(区体育施設で配布)と参加費を、9月18日(必着)までに区トライアスロン連合事務局・中野昭二(〒167-0041 善福寺3-13-19 フレンド商会内)へ現金書留で郵送または持参 岡中野 ☎3399-3659

ベタンク大会

岡9月11日(日)午前9時~午後4時(予備日=12日(月)) 岡南陽岡グラウンド(高井戸西1-12-1) 岡区内在住・在勤・在学の方 岡60名(先着順) 岡1人300円(当日) 岡申込書、直接会場へ 岡区ベタンク連盟・平出 ☎3316-0025 (午後6時~9時)

剣道

岡10月23日(日)午前9時~午後5時 岡日本大学第二高等学校(天沼1-45-33) 岡団体戦=高校男女・中学男女 ▷ 個人戦=一般男女(年齢別)・高校男女・中学男女 岡区内在住・在勤・在学で中学生以上の方 岡1人1000円。郵便局 ☎00100-9-172667 杉並区剣道連盟へ振り込み 岡申込書(9月4日から区体育施設で配布)を郵送またはファクスで、9月11日(必着)までに区剣道連盟事務局(〒168-0073 下高井戸1-3-14 ハイムMY M201 FAX6768-9934)へ 岡同事務局・菊地 ☎3390-4914 または ☎090-4055-7032

スポーツ教室

上井草スポーツセンターサッカー教室

放課後エンジョイフットボール
当日集まった子供たちでチームを作り、試合を行います。
岡①小学1・2年生=9月1日(日)・22日(休)②小学3~5年生=8日(休)・29日(休) / いずれも午後4時~5時 岡区内在住・在学の小中学生 岡各回40名(申込順) 岡各回500円

プレキッズ&マミーサッカー教室

親子で体を動かす楽しさやボールを蹴るおもしろさを体感できます。
岡9月14日(休)・21日(休) ①2歳児クラス=午前10時~10時50分 ②3・4歳児クラス=11時~11時50分 岡区内在住・在学の2~4歳のお子さんとその保護者 岡各回20組40名(申込順) 岡各回1組500円(子育て応援券利用可)

女性のためのサッカー教室

サッカーの基本技術トレーニングを中心に、最後は試合を行います。
岡9月23日(日)午後3時30分~5時 岡区内在住・在勤・在学で小学4年生以上の女性 岡20名(申込順) 岡600円

親子サッカー教室

親子で体を動かす楽しさやサッカーの楽しさを体感できます。
岡9月17日(日)①年中・年長クラス=午後1時15分~2時30分 ②小学1・2年生クラス=午後3時~4時15分 岡区内在住・在学の年中~小学2年生とその保護者 岡各20組

上井草スポーツセンター

40名(申込順) 岡各1組1000円
(いずれも)
岡上井草スポーツセンター 岡FC東京普及部コーチ 岡電話または直接、8月25日までに上井草スポーツセンター(上井草3-34-1 ☎3390-5707)へ 岡締切日以降、定員に空きがある場合は区外の方も申し込みできます

親子タグラグビー体験教室

元プロ選手と一緒に親子でタグラグビーを楽しもう。
岡9月3日(日)午後1時~3時 岡杉並第四小学校(高井戸北2-14-13) 岡元三洋電機ワイルドナイツ・石川安彦 岡区内在住・在学の小中学生とその保護者 岡30組(申込順) 岡無料 岡電話で、8月22日(必着)までに杉並区スポーツ振興財団 ☎3312-2111(区代表)へ

きらきらサッカー教室

サッカーの楽しさや体を動かすことの楽しさを体感できます。
岡9月24日(出)、10月1日(出)午前10時~11時30分 岡上井草スポーツセンター 岡FC東京普及部コーチ 岡区内在住・在学で知的障害のある小中学生(原則、付添者の同伴が可能な方) 岡各回20名(申込順) 岡各回1000円 岡電話または直接、9月5日までに上井草スポーツセンター(上井草3-34-1 ☎3390-5707)へ 岡締切日以降、定員に空きがある場合は区外の方も申し込みできます

その他

キンボール交流大会ボランティアスタッフ募集

24年1月22日(日)に高井戸体育館(高井戸南2-36-31)で実施する区民体育祭スポーツ・レクリエーション大会「杉並区キンボール交流大会」の運営をお手伝いしていただける方を募集します。
「キンボール」は直径122mm・重さ1kgの大きなボールを使って、大人も子供も一緒に楽しめるスポーツです。あなたも一緒に大会を盛り上げませんか。
岡電話で、8月25日までに社会教育スポーツ課社会体育係 ☎月1回程度、実行委員会を開催します

Table with 3 columns: クラス, トラック, フィールド. Lists various track and field events for different age groups.

※年齢は、競技会当日です。

「まちづくりルール」が初登録されました

京王井の頭線富士見ヶ丘駅の富士見丘商店街で、杉並区まちづくり条例に基づき「まちづくりルール」が初めて区に登録されました。「まちづくりルール」とは、地域のまちづくりに関して、地域住民等が自主的に定めた穏やかな取り決めです。まちづくりルールの詳細は、区ホームページをご覧ください。

内容・運用については富士見丘商店街まちづくりルール運営委員会代表・永井☎3335-1022、制度についてはまちづくり推進課

歩きたばこは やめましょう



安全美化条例により区内全域で歩きたばこや吸い殻のポイ捨てをしないよう定めています(自転車乗車中を含む)。環境課生活環境担当

平和パネル展を開催します

—問い合わせは、区民生活部管理課庶務係へ。

みんなが助け合う、争いのない平和な世界を願ってパネル展を行います。戦争の悲惨さを訴えるとともに平和への願いを込めて実施します。この機会に、平和について考えてみませんか。

また、東日本大震災で復興に向けて国内外から援助がありました。世界が日本に差し伸べた支援も紹介します。

【日時】8月16日(火)～22日(月)午前8時30分～午後5時(20日(土)も開催)

【場所】区役所1階ロビー・2階ギャラリー

【主な展示内容】

- ・東京大空襲
・水爆禁止署名運動
・東日本大震災復興への祈り

【費用】無料

【申し込み】当日、直接会場へ

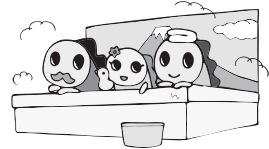


「親子で銭湯!!スタンプラリー」実施中

杉並浴場組合では、親子を対象にスタンプラリーを実施しています。

区内の銭湯を利用してスタンプを3個(親子で1個、同一銭湯も可)集めると、先着3000組(各銭湯100組限り)に有名店のアイスクリームギフト券(500円)をプレゼントします。

区杉並浴場組合・平松☎3337-6198(午後1時以降)



命はぐくむ杉並をめざして

9月は杉並区秋の自殺予防月間です

我が国の自殺者数は、平成10年以降、12年連続して3万人を超えています。杉並区でも、自殺者数は毎年100人を超えていました。21年には自殺者が100人を割りましたが、22年には再び100人台となり、予断を許さない状況が続いています。社会全体で予防に取り組むことで、自殺は防ぐことができます。あなた自身とあなたの大切な人を守るために、区では引き続き、9月に自殺予防の普及啓発を強化していきます。

—問い合わせは、杉並保健所地域保健課☎3391-1355または保健予防課☎3391-1025へ。

映画「ぐるりのこと。」上映と講演「『ぐるりのこと。』から3.11後の世界へ」

心を病んだ女性の苦悩と再生を描いた映画「ぐるりのこと。」(監督=橋口亮輔)を上映し、あわせて同映画の企画・製作担当の山上徹二郎氏の講演により、うつ病などの精神疾患への理解と自殺予防の普及・啓発を図ります。

9月10日(土)午後1時30分～5時10分(観)座・高円寺(高円寺北2-1-2) 定250名(先着順) 観無料(申)当日、直接会場へ(観)杉並保健所地域保健課☎3391-1355または保健予防課☎3391-1025

自殺対策講演会「STOPいじめ!STOP自殺!」

9月17日(土)午後2時～4時(区共催) 観あんさんぶる荻窪(荻窪5-15-13) 観NPO法人ジェントルハートプロジェクト・小森美登里定60名(申込順) 観200円(申)9月1日からファクスまたはEメール(9面記入例参照)に参加人数も書いて、風のとびら(マザー・サポート・ネットワーク内)☎3332-7217 ☎9.17@kazenotobira.jp へ(観)風のとびら・飯田☎3332-7217

講演会「いのちはひとつ」～母の自殺と父の病死を経ていと思うこと

9月2日(金)午後2時(観)西荻図書館(西荻北2-33-9) 観NPO法人自殺対策支援センターライフリンク・藤本佳史定20名(先着順) 観無料(申)当日、直接会場へ(観)西荻図書館☎3301-1670

ジョイフル教養講座 「脱・『うつ病』～事例からみる職場復帰への道」

9月28日(水)午後7時～8時50分(観)産業商工会館(阿佐谷南3-2-19) 観とある医院院長・高橋亨(観)区内在住・在勤の勤労者定100名(抽選) 観無料(申)ハガキまたはファクス(9面記入例参照)に職業・勤務先の電話番号も書いて、9月13日(必着)までにNPO法人スクール・アドバイス・ネットワーク(〒167-0043上荻1-24-21協立第51ビル3階)☎5347-2373 へ(観)同法人☎5347-2372

図書の展示「生きるための本」

図書館(中央・永福・高円寺・柿木・西荻・阿佐谷・下井草・方南・今川図書館)で、自殺予防に関する図書を展示します。期間・テーマは、各図書館へお問い合わせください。

自殺予防相談強化月間～一人で悩まず、ご相談を(いずれも相談は無料です。○は区の施設です)

- ◆東京都自殺相談ダイヤル=こころといのちのほっとライン☎0570-087478(午後2時～翌午前6時。受け付けは午前5時30分まで。年中無休)
◆東京いのちの電話☎3264-4343(24時間・年中無休)
◆東京自殺防止センター=☎5286-9090(午後8時～翌午前6時(火曜日は午後5時～翌午前6時)・年中無休)
◆うつ病やアルコール依存などの相談=○各保健センターでの心の健康相談(荻窪☎3391-0015/高井戸☎3334-4304/高円寺☎3311-0116/上井草☎3394-1212/和泉☎3313-9331)、東京都立中部総合精神保健福祉センター☎3302-7711
◆多重債務110番=○消費者センター相談専用電話☎3398-3121
◆子供や家庭の相談=○子ども家庭支援センター「ゆうライン」相談専用電

- 話☎5929-1901
◆学校生活の相談=○済美教育センター相談専用電話☎3317-1190
◆生活やDVの相談=○各福祉事務所での生活相談(荻窪☎3398-9104/高円寺☎5306-2611/高井戸☎3332-7221)、○男女平等推進センター女性相談☎3393-4713
◆高齢者の生活相談=地域包括支援センターケア24(20カ所)
◆犯罪被害にあわれた方の相談=○犯罪被害者総合支援窓口相談専用電話☎5307-0620
◆法律相談=○区政相談課専門相談予約専用電話☎5307-0617(予約制)午前8時30分～午後5時(月～金曜日)または法テラス☎0570-078374(初回無料)

杉並区成年後見センター

成年後見制度は、高齢や障害のため判断能力が十分でない方の権利を守るしくみです

制度を知りたい方、ご相談のある方はご連絡を

☎5397-1551

月～金曜日午前8時30分～午後5時
(祝日を除く)

荻窪5-15-13あんさんぶる荻窪5階

■メタボ撃退！今よりちょっとスリムな自分に
内臓脂肪型肥満は、心筋梗塞や脳梗塞、糖尿病などの生活習慣病を引き起こす大きな原因の一つと言われています。普段の生活を振り返り、健康的な生活をしましょう。

■赤ちゃんの病気と手当て～小児救急・普及事業
急病時の適切な対処方法、上手な小児科医のかかり方などをお話しします。

■「傾聴ボランティア」入門講座
「聴き方」の基本を学び、地域で傾聴ボランティアとして活動してみませんか。

■家族介護教室
◇介護場面における福祉用具の活用～「排泄関連用具」とは

◇介護場面における福祉用具の活用～「排泄関連用具」とは

◇家族のためのセルフハンドリフレ&口腔ケア

◇知っておきたい!!栄養講座～年齢で変わる?免疫力高める栄養とは(試食あり)

◇尊敬死について～人が人として生き続けるとは

◇自然科学ワークショップ「かたちから読み解く生物の世界」サメ編・キノコ編

◇サイエンス・ウィーク夏

時間・内容	8月24日(水)	25日(木)	26日(金)	27日(土)	28日(日)
科学ビデオ 午前10時30分～午後3時30分	極限のクルマ技術ほか	遊びとヒトの科学ほか	メンデレーエフの奇妙な棚ほか	赤ちゃんがいつばいほか	マダガスカル紀行ほか
プラネタリウム(子供向) 午前11時～正午 5歳以上	「コスミック・キャット」と今夜の星空案内				
大人講座 午後1時～3時		地球を調べる～サイエンスと本と		3Dテレビの秘密	起震車体験から地震を考える
科学体験教室(一般向) 午後1時～2時30分 小学4年生以上	大道仮説実験(くしゅぼしゅぼ)	雑草から紙をつくる	チリメンジャコをよくよく見れば	アイロン押し花でうちわを作ろう	ゼロハンテープで作るステンドグラス
ジュニア教室(小学校低学年向) 午後1時～2時30分 5歳以上	北へ向かうやじろ	ストローで遊ぼう	弦楽器のしくみ	マープリング	色水あそび
プラネタリウム(一般向) 午後3時15分～4時15分	「星空、われらをめぐる宇宙(ミス・リーヴィットの天文特別講座)」と今夜の星空案内				

※定員を超えての入場はできません。大人講座、科学体験教室、ジュニア教室は、当日午後0時15分から整理券を配布します(参加者本人1人1枚。代理の方には配布できません)。プラネタリウムは4歳以下は入場できません。

講演・講座

★障害を知って、まちを歩こう!「ようこそ、交通バリアフリー・ワールドへ」

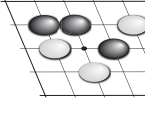
★パソコン入門・デジカメ入門講習会

★杉並青色申告会

(2)健康ヴォイストレーニングセミナー～声を出して健康になろう!

★河北健康教室「篤の会(糖尿病患者さんのための勉強会)」

★杉並区シルバー人材センター囲碁講座



(9面記入例参照)に希望コースと棋力も書いて、8月18日(必着)までに杉並区シルバー人材センター

★世界を旅しよう!ネパール編

★荻窪フリーマーケット出店者募集

★東京の緑を守ろうプロジェクト～助成事業説明会とシンポジウム

ム「みどりを守る知恵を分かち合い、未来へいかそう」

★監視庁「家出人・少年相談」のお知らせ

電気使用安全月間です

8月は経済産業省主催の「電気使用安全月間」です。電気は正しく安全に使いましょう!

関東電気保安協会 <http://www.kich.or.jp/>

ハガキ・ファクス・Eメール 申し込み記入例

- (1) 行事名・教室名 申込先の住所・ファクス番号・Eメールアドレスは、各記事の(申込)でご確認ください。
 - (2) 郵便番号・住所
 - (3) 氏名(フリガナ)
 - (4) 年齢
 - (5) 電話番号
- 1人1枚
※往復ハガキには返信用のあても記入。
託児のある行事は託児希望の有無、お子さんの氏名と年齢も記入。

催し EVENT

■吾妻の朝市
区の友好都市・群馬県東吾妻町の新鮮な農産物を販売します(区後援)。

8月25日(木)午前10時～午後1時(雨天実施。売り切れ次第終了) 区役所中杉通り側入り口前(申込)当日、直接会場へ(文化・交流課)買い物袋を持参してください

■子供博物館教室「十五夜のだんご作り」
十五夜のだんご作りをしてみませんか。

9月10日(土)午前10時～正午(郷土博物館)区内在住・在学の方(小学生3年生～中学生)20名(抽選) 費無料(申込)往復ハガキまたはファクス(記入例参照)に学校名・学年も書いて、8月29日(必着)までに郷土博物館(〒168-0061大宮1-20-8 FAX3317-)

ゆうゆう館は高齢者向け施設ですが、()に指定がなければ区内在住・在勤・在学の方ならどなたでも参加できます。

ゆうゆう館名	内容	日時
四宮館(上井草2-28-3 ☎ FAX3396-7692)	シニアのためのケータイ安全教室	9月10日(土)午前9時～10時30分(定)16名(申込順) 費無料
今川館(今川4-12-10 ☎ FAX5303-1501)	パソコンでカラオケ風ムービーを作ろう!	9月17日(土)午前10時～正午(定)マウス操作と文字入力ができる方(費)2000円
天沼館(天沼2-42-9 ☎ FAX3391-8540)	水鉢とミニ盆栽教室(安住一成)	8月30日(火)午後2時30分～4時(定)20名(申込順)費2000円/長寿③
和田館(和田1-41-10 ☎ FAX3384-3751)	老い支度の勉強会～エンディングノート・遺言書	10月6日(休)・13日(休)・19日(休)午前10時～正午(計3回) 定30名(申込順) 費各回1000円/長寿③
梅里堀ノ内館(堀ノ内3-37-4 ☎ FAX3313-4319)	初心者のための俳句入門講座(秋山素子)	8月24日から毎月第2・4水曜日、午前9時～11時(初)俳句に興味のある初心者(費)1回500円/長寿③
高井戸東館(高井戸東3-14-9 ☎ FAX3304-9573)	パソコンでカラオケ風ムービーを作ろう!	9月2日(金)午前9時～11時(定)パソコンの基本操作ができる方(費)2000円/長寿③
浜田山館(浜田山4-18-31 ☎ FAX3315-7815)	書道教室～基本的な書の方法から楷書、臨書まで	9月4日から毎月第1日曜日、午後2時～4時(費)1回700円(材料費込)/長寿③

*申し込み・問い合わせは、各ゆうゆう館へ。第3回は休館です。今川館は第1回・第3回が休館となります。

電力の需給状況などにより、催し・講座などが中止または変更される場合があります。詳細は、主催者にお問い合わせください。

1493) へ(郷土博物館)☎3317-0841

■和田ふれあいの家「夏祭りボランティア募集」
8月22日(月)～24日(水)午後1時30分～3時30分(郷土博物館)和田ふれあいの家(和田3-52-4) 定若干名(申込)☎電話で、和田ふれあいの家☎3312-9556へ

リサイクルひろば高井戸

◇フリーマーケットinリサイクルひろば高井戸
9月3日(土)・4日(日)午前10時～午後2時(区内)在住・在勤の方(業者出店不可) 定募集区画(各)12区画(抽選) 費1区画1000円(申込)往復ハガキ(記入例参照)に参加希望日も書いて、8月20日(必着)までに同ひろばへ(車)での搬入・来場はできません

◇布で作るぶどうのプローチ
9月13日(火)午後1時30分～3時30分(区内)在住・在勤・在学の方(定)12名(申込順) 費500円(申込)☎電話で、同ひろばへ(長寿)③対象事業
——(いづれも)——
☎リサイクルひろば高井戸(〒168-0072高井戸東3-7-4 ☎3331-4360/水・木曜日休館)

講演・講座

■9月の「始めたいひとのウォーキング講座」
認知症予防に効果のあるウォーキングを始めませんか。3日間の講座でウォーキングの習慣化を目指します。
時(1)9月6日(火)(2)13日(火)(3)20日(火)午前10時～正午

(ゆうゆう館協働事業)

(計3回) ()井草地域区民センター(下井草5-7-22) ()「ウォーキングと認知症予防」など
(2)実技「ミニウォーキング(約2km)」など(3)まとめ
()NPO法人杉並さわやかウォーキング(区内)在住で65歳以上の方(定)20名(申込順) 費無料(申込)8月12日から電話で、区コールセンター☎#8800または☎3372-8800へ()高齢者施策課介護予防事業係()歩きやすい靴・服装で、筆記用具(お持ちの方は歩数計・ウォーキングノート)を持参してください/長寿②対象事業

■危険信号をみのがすな!脳卒中予防教室

脳卒中である日突然倒れないための生活のヒントを学びます。

時(1)9月15日(木)午後1時～3時(2)22日(木)午後1時30分～3時30分(計2回) ()上井草保健センター(上井草3-8-19) ()脳卒中予防についての話
(2)手間・暇・お金いらずの運動(予防)と血管年齢測定()石澤敦クリニック院長・石澤敦()立川相互ふれあいクリニック健康運動指導士・小池日登美()区内在住で40～60歳代の方(定)30名(申込順) 費無料(申込)☎電話で、上井草保健センター☎3394-1212へ

■10月の足腰げんき教室

時、()下表のとおり()ボールを使った体操を中心に、栄養や口腔機能などの介護予防に関する情報提供()健康運動指導士()区内在住の65歳以上で介護保険の要支援・要介護の認定を受けていない方(定)各15名(抽選) 費無料(申込)8月12日～22日に電話で、区コールセンター☎#8800または☎3372-8800へ()高齢者施策課介護予防事業係()長寿②対象事業

(10月の足腰げんき教室)

会場	番号	日時(週1回、4回コース)
杉並保健所4階運動室(狹窪5-20-1)	21	10月7日～28日の毎週(金)午後1時30分～3時30分
杉並保健所4階機能訓練室(狹窪5-20-1)	22	10月6日～27日の毎週(木)午後1時30分～3時30分
高齢者活動支援センター(高井戸東3-7-5)	23	10月4日～25日の毎週(火)午前9時30分～11時30分
八区民集会所(井草1-3-2)	24	10月3日～31日の毎週(月)(10月10日を除く)午前9時30分～11時30分
高円寺北区民集会所(高円寺北3-25-9)	25	10月5日～26日の毎週(水)午前9時30分～11時30分

情報ぽけっと

区の後援・その他の催し・講座など
——申し込みは、各団体へ——

催し

★城西病院ホスピタリティコンサート 8月26日(金)午後7時(城西病院)出演=パミナー・トリオ()曲目=ストラビンスキー「組曲『兵士の物語』」ほか()70名(先着順) 費無料(申込)当日、直接会場へ()同病院、平木☎3390-4166

★秋を彩る名曲ロマンの旅 9月25日(日)午後5時()セッション杉並()出演=伊藤純()ほか()曲目=モーツァルト「歌劇『魔笛』」()568名()3500円(全席自由) ()☎電話で、美しい日本の歌の会・池川☎3391-8253へ()区民200名を無料招待=往復ハガキ(記入例参照)で、8月20日(必着)までに美しい日本の歌の会(〒166-0004阿佐谷南3-34-15)へ(抽選)

★オーケストラ「プレットロ」定期演奏会 9月25日(日)午後2時()杉並公会堂()曲目=ベルディ「歌劇『アイダ』」より「凱

旋行進曲」ほか()1500円()☎電話で、オーケストラ「プレットロ」代表・郡司☎3399-3203へ

★混声合唱団コール・フロイント創立40周年記念定期演奏会 9月3日(土)午後6時30分()杉並公会堂()出演=下田正幸(指揮)ほか()曲目=木下敏子「混声合唱とピアノのための『いのちの木を植える』」ほか()1000円(当日券あり) ()☎電話で、関☎090-8854-2539へ

★コンサート2011～羽ばたけ視覚障害音楽家たち 9月10日(日)午後1時30分()セッション杉並()出演=読谷山こずえ(ソプラノ)ほか()3000円、ペア3500円、学生2000円()ハガキ(記入例参照)で、8月31日(必着)までに視覚障害者支援総合センター・コンサート係(〒167-0043上荻2-37-10())へ()☎電話で、関☎5310-5051()午後1時10分から同センターによるチャレンジ賞・サフラン賞贈呈式も行います

★和泉グリーンコンサート2011～和泉の芝生、草の根の音楽、ふるさとへの想い 8月27日(土)午後4時15分～6時()和泉小学校()定300名(先着順) 費無料(申込)当日、直接会場へ()和泉グリーンプロジェクト事務局(和泉小学校内) ☎3322-4254()車・自

転車での来場はご遠慮ください()午後3時からコンサート開演までは、東日本震災チャリティー緑日を開催します

★すぎなみピースフォーラム2011～戦争・原爆・平和の展示とイベント () () () ①展示=8月26日(金)～28日(日)午前10時～午後8時(28日は午後5時まで) ②記念講演=27日(土)午後1時(本館) ③映画鑑賞会「ヒバクシャ」=26日(金)午後6時 ④ピースコンサート=27日(土)午後5時 ⑤被爆証言=28日(日)午後1時30分()産業商工会館()無料(申込)当日、直接会場へ()杉並ピースフォーラム2011実行委員会☎5934-7404

★サロン・デ・ボザール杉並支部展 8月29日(月)～31日(水)午前10時～午後5時(29日は午後1時から) ()セッション杉並()①水墨・墨彩・日本画・洋画などの展示 ②墨絵無料講習会()堀船舟()区内在住の方()費無料(申込)当日、直接会場へ()☎電話で、8月22日までに同団体・大津☎3321-0124へ()同団体・大津()作品出展(有料)希望者は電話で、8月22日までに同団体・大津へ

★花火キャンドルを灯そう「あかりフェスタ2011」 8月24日(水)午後6時30分～8時30分(雨天順延) ()梅里公園()無料(申込)当日、直接会場へ()あかりフェスタ2011実

行委員会・浜田☎3315-5960()先着150名に記念品を差し上げます

★青梅市みどり体験交流事業「御岳しぜん体験隊」 9月17日(土)～19日(日)(2泊3日) ()御岳山(青梅市)▷宿泊=御岳山宿坊()区内在住の小学3・4年生()24名(抽選) 費5000円()ハガキ(記入例参照)に学年、性別も書いて、8月29日(必着)までに御岳しぜん体験隊(〒190-0022立川市錦町2-1-22自然教育研究センター)内()青梅市環境経済環境政策課管理係☎0428-22-1111

★杉の樹大26期作品展 8月24日(水)～9月1日(日)午前9時～午後5時(28日(日)を除く) ()杉並区役所2階区民ギャラリー()油絵・水墨画・写真・書道・パッチワーク・陶磁器・和傘などの展示()無料(申込)当日、直接会場へ()羽田☎3223-1870

★「はたらく消防の写生会」の展示 8月17日(水)～22日(月)午前9時～午後10時()杉並公会堂()区内14校の小中学生が描いた「はたらく消防の写生会」の157作品の展示()無料(申込)当日、直接会場へ()狹窪消防署防火管理係☎3395-0119

[凡例] 時=日時 場=場所 内=内容 師=講師 対=対象 定=定員 費=参加費 申=申し込み 問=問い合わせ 他=その他 [記号] ☎=Eメールアドレス ()=ホームページアドレス

名称・会場	内容／講師	開催日・時間	定員	費用	申込／締切
-------	-------	--------	----	----	-------

●高井戸地域区民センター協議会 (〒168-0072高井戸東3-7-5 高井戸地域区民センター内 ☎3331-7980)

講	鉄道写真家の講演と写真展 高井戸地域区民センター	戦後の高井戸の変遷を地元在住の鉄道写真家が講演します。写真展も同時開催／荒川好夫(長寿③)	9月9日(金)午後2時～4時	40名	100円	8月24日
----------	-----------------------------	---	----------------	-----	------	-------

●高円寺地域区民センター協議会 (〒166-0011梅里1-22-32 高円寺地域区民センター内 ☎3317-6614)

催	ふれあいチャリティー音楽会 ～BRASIL Musica Latina 高円寺地域区民センター	本場ブラジルのパーカッションとして世界で活躍してきたフランス・シルヴァと日本で数少ないさまざまなジャンルを弾き語るギタリスト柳澤伸之による、息の合ったラテン音楽をお楽しみください▷曲目＝「イバナの娘」、「ベサメムーチョ」、「ミスティ」、「オールオブミー」ほか	9月10日(出)午後1時30分～3時	100名	無料 (南相馬市への義援金箱を設置)	当日直接
講	健康講座「若々しさは骨密度から」 高円寺地域区民センター	骨密度を測定し、管理栄養士と保健師の指導のもと、骨密度アップとサプリに頼らない食事、栄養バランスを学びましょう(長寿③)	9月16日(金)午後1時～3時30分	30名	無料	8月25日
講	始めよう！ポウリング 廻り投げ 上級1-16-16コアビル4階	初心者対象の講座です。プロの指導で楽しく基本を学びましょう。動きやすい服装で参加してください。靴代300円がかかります／塩原貴(長寿③)	9月6日(火)・13日(火)・20日(火) 午前10時～正午(計3回)	40名	300円 (保険料含む。別途靴代1回300円)	8月23日
講	トレーニング機器講習会 高円寺地域区民センター	トレーニング機器を利用するための事前講習会(写真3cm×2.5cm1枚、運動しやすい服装、靴、タオル持参)▷対象＝平成8年4月1日以前に生まれた方／畑弘美(長寿③)	9月11日(日)午前10時～正午	10名	100円 (保険料含む)	8月23日
募	「きた！きた！高円寺まつり」参加者 高円寺北区民集会所 (高円寺北3-25-9)	①出演グループ＝若干組②作品展示＝若干組▷申し込み＝往復ハガキ(記入例参照)にグループ名・代表者名・電話番号・住所・参加希望①演目内容または、②展示作品・展示場所(パネルか机)のどちらかを明記の上、高円寺地域区民センター協議会へ郵送(抽選)	高円寺まつり＝11月26日(出)午前10時～午後3時	—	—	9月15日

●永福和泉地域区民センター協議会 (〒168-0063和泉3-8-18 永福和泉地域区民センター内 ☎5300-9412)

催	日本フィルハーモニー交響楽団～木管五重奏コンサート 永福和泉地域区民センター	フルート、オーボエ、クラリネット、ファゴット、ホルンの管楽器を周りにみながら、美しい音色をお楽しみください／日本フィルハーモニー交響楽団メンバー(長寿③)	9月12日(月)午後2時～2時50分	100名	無料	8月29日
催	土曜日の音楽会 「歌とピアノの音泉(おんせん)コンサート」 高井戸北区民集会所 (下高井戸3-26-1)	ほっと一息、温泉に入ったような、あたたかい気持ちになりますように▷出演＝松林良晴・潤子▷曲目＝「からたちの花」、「帰れソレントへ」、「子犬のワルツ」ほか	9月10日(出)午後6時	80名	無料	当日直接
催	絵本とともだち 永福和泉地域区民センター	絵本の読み聞かせと手遊びで楽しみましょう▷対象＝①1、2歳②3歳以上(幼児は保護者同伴)／千葉美奈子	9月10日(出)①午前10時30分～11時②11時～11時30分	—	無料	当日直接
講	★協働事業 「杉並地盤の特徴、低中層建物・構造物の耐震性」 永福和泉地域区民センター	杉並地盤の特徴を踏まえ、区内の低中層建物と各種構造物は地震でどうなるか、補強方法や損壊物の修復について解説します／東京都市大学教授・末政直晃、客員教授・片桐雅明、日本住宅保証検査機構技師長・大和真一	9月13日(火)午後1時30分～3時30分	100名	無料	当日直接
講	朗読で楽しむ文学の旅 永福和泉地域区民センター	サンテグジュペリ「星の王子様」王子のバラへのいちずな愛情、僕や狐との友情をお楽しみください。宮澤賢治「雨ニモマケズ」ほか／小野美伶、真野弘子(長寿③)	9月18日(日)午後2時～4時	40名	無料	9月5日
講	短歌でわかる「子供のころ」 永福和泉地域区民センター	子供が詠んだ短歌には、素直な気持ちが現れます。親子のコミュニケーションに短歌の力を活かし、毎日をより楽しくより豊かなものにしていきましょう／創価大学教職大学院准教授・加藤康紀(長寿③)	9月30日(金)午前10時～正午	40名	無料	9月20日

●住民は地域社会の主人公
明るく安心して住める
街づくりを目指して

方南二丁目町会

方南二丁目町会は、環状7号線、善福寺川、神田川、中野区に挟まれた区の南東に位置し、昭和44年4月の設立以来、「明るく安心して住める街づくり」を目指して事業運営をしてきました。

また、町会の中心に地下鉄丸の内線方南町駅があり、交通の便利が良いこともあり、現在の町会の会員世帯は、共同住宅を含め、約2270世帯余りです。



▲昨年の子ども相撲大会

は、公務員宿舍用地を借りて本格的な土俵を造り実施しました。昨年は、芝田山部屋(元横綱大乃国)の力士3名が参加してくれたこともあって、2日間に延べ200名を超える子供たちの参加がありました。個人戦・勝ち抜き戦と子供たちは土俵の上で汗をかき、一生懸命頑張ってくれました。子供たちにとってこの二晩は、夏休みの良い思い出となり、少しは相撲の礼儀・作法も心得てくれたことと思います。なお、この3名の力士は、今年も参加してくれました。

今年後、更に、会員の皆さんのご協力をいただきながら、広報だより、ホームページを活用した、町会の会員や非加入住民に対する町会活動への理解・啓発を進め、各世代の皆さんの参加意欲を向上させ、結果として、絆を強化することができたいと思います。(会長 松崎敏光)

今年後、更に、会員の皆さんのご協力をいただきながら、広報だより、ホームページを活用した、町会の会員や非加入住民に対する町会活動への理解・啓発を進め、各世代の皆さんの参加意欲を向上させ、結果として、絆を強化することができたいと思います。(会長 松崎敏光)



コミュニティ通信



地域区民センター協議会が企画する催し・講座など

申し込みは、往復ハガキで、各締切日(必着)までに該当の施設へ(抽選)。記載例は右記入例を参照。詳しい内容や託児の有無は、直接該当の地域区民センター協議会へお問い合わせください。

【マークのみかた】 知=お知らせ 催=催し 講=講座 募=募集

往復ハガキ記入例

〈1人1枚〉

- ①行事名②郵便番号・住所
- ③氏名(フリガナ)④年齢
- ⑤電話番号⑥返信用の宛先
- ⑦託児ありの行事は子供の氏名・年齢

各地域区民センター協議会への問い合わせは、月～金曜日午前8時30分～午後5時(祝日、年始年末を除く)

★協働事業とは、地域課題の解決に向けて、地域のさまざまな団体と企画段階から連携して実施する事業です。

名称・会場	内容/講師	開催日・時間	定員	費用	申込/締切
●井草地域区民センター協議会 (〒167-0022下井草5-7-22 井草地域区民センター内 ☎3301-7723)					
	「東日本大震災復興応援」井草センターまつり 圃井草地域区民センター	9月10日(出)・11日(日)午前10時～午後4時(11日は午後3時まで) 模擬店、芸能発表、作品展示、工作教室、お茶席、産直品販売、包丁研ぎ・まな板削り、防犯コーナー、防災体験、災害用伝言ダイヤル体験、フリーマーケット、ピオトープ、ゲーム、おもちゃの病院、ピエロ風船など			当日直接
催	ばそこん寺子屋 圃井草地域区民センター	初心者を対象としてパソコンのよろず相談に応じます。気軽にお越しください(パソコンあり、持ち込み可)/NPOわくわくネット・児玉洸ほか	9月4日(日)午後1時30分～3時30分	—	無料 当日直接
	おもちゃの病院 圃井草地域区民センター	こわれたおもちゃを修理します(実費がかかる場合があります)/長凡ほか	9月24日(出) 受付=午後1時30分～3時	—	無料 当日直接
募	井草センターまつり フリーマーケット出店者 圃井草地域区民センター	募集区画=各日4区画(抽選・両日のうち1区画のみ)	井草センターまつり=9月10日(出)・11日(日)午前10時～午後4時(11日は午後3時まで)	8区画	500円 8月19日
●西荻地域区民センター協議会 (〒167-0034桃井4-3-2 西荻地域区民センター内 ☎3301-0815)					
催	★協働事業 映画「うまれる」 圃西荻地域区民センター	家族の絆、命の大切さ、人との繋がり、そして「生きる」ことを考える、ドキュメンタリー映画です。出演者による講演=①伴まどか②産婦人科医・池川明③はママさんタイムです。お子さま連れの方はこちらにどうぞ ▷チケット販売窓口=(1)西荻地域区民センター協議会 ☎090-8453-7395、☎080-3092-4625(2)NPO法人すぎなみ子育てひろばchouchou ☎3395-0135	9月10日(出)①午前10時 ②午後2時	各回 350名	前売券800円 当日券1000円 前売券 発売中
講	認知症予防に効果のあるウォーキング 圃西荻地域区民センター	健康増進のため、正しい歩き方(有酸素運動)を体験し、ウォーキングの効果と安全性を学び、認知症予防に役立てましょう/NPO法人杉並さわやかウォーキング・金子功巳ほか(長寿③)	9月22日(休)午後1時～3時	20名	無料 9月9日
●荻窪地域区民センター協議会 (〒167-0051荻窪2-34-20 荻窪地域区民センター内 ☎3398-9127)					
	「奥の細道」を読む 圃荻窪地域区民センター	芭蕉の紀行文「奥の細道」を読んでみませんか。専門講師がわかりやすく解説します/平田和夫(長寿③)	9月1日～10月6日の毎週(休) 午後1時30分～3時30分(計6回)	50名	200円 8月21日
講	杉並の遺跡探訪 圃荻窪地域区民センター	わが町、杉並の今昔を色々な角度から懐かしむ「歴史探訪シリーズ」、今回は遺跡を取り上げます。1回目は「杉並の成り立ちと遺跡」、2回目は「杉並の集落遺跡」、画像を交えた講座です(長寿③)	9月6日(火)・13日(火) 午後2時～4時(計2回)	50名	200円 8月21日
	★協働事業 「第二の人生がバラ色でありますように」～主に現役卒業男性対象講座 圃荻窪地域区民センター	第二の人生を有意義に過ごすために役立つ講座です。仲間作りのコツや生活習慣病予防についての楽しい話に加え、希望者には男の料理教室を行います/熟年男性バラ色倶楽部・西野宗行(長寿③)	9月7日(休)・14日(休)午後2時～4時 ▷料理教室=21日(休)午後2時～5時	40名 (料理教室30名)	200円 料理教室(材料費)1000円程度 8月21日
●阿佐谷地域区民センター協議会 (〒166-0004阿佐谷南1-47-17 阿佐谷地域区民センター内 ☎3314-7215)					
催	土ようえほんとおはなしの会 圃阿佐谷地域区民センター	楽しい夏休み・絵本の読み聞かせや紙芝居をじっくり味わうチャンスです/三つのりんご	8月20日(出)午後3時～4時	—	無料 当日直接
	お楽しみ読書会 圃阿佐谷地域区民センター	ようこそ村上ワールドへ!村上春樹短編集より「螢」を読みます。村上作品の魅力に触れてみませんか。教材プリントはこちらで用意します/青木笠子	9月30日(金)午後1時30分～3時30分	30名	無料 9月5日
講	楽々かんたん。男の料理教室 圃阿佐谷地域区民センター	電子レンジなどを使って手軽に簡単に、おいしく料理を作るポイントを紹介。ヘルシーメニューの組み立て方、冷凍食品、加工食材の活用法、残り食材の保存法などを含む基礎編です/NPO法人健康食生活サポートチーム(長寿③)	9月15日～10月6日の毎週木曜日 午前10時～午後0時30分(計4回)	20名	4000円 9月3日
	★協働事業 学んで笑ってリフレッシュ! 圃阿佐谷地域区民センター	第1部=消費者被害に遭わないために(消費者センターとグループ・スリーSによる講演と寸劇)▷第2部=立川志隆のギター弾き語りと落語	9月10日(出)午後2時～4時	90名	無料 8月31日

【凡例】 時=日時 圃=場所 内=内容 師=講師 対=対象 定=定員 費=参加費 申=申込 問=問い合わせ 他=その他 [記号] ☎=Eメールアドレス ㊦=ホームページアドレス

「第9次杉並区交通安全計画」案を作成しました

—問い合わせは、交通対策課交通対策係へ。

区の交通安全計画は、昭和46年に第1次を作成し、5年をひと区切りとしながら第9次計画を作成することとなりました。この計画は、交通対策基本法に基づき、国や東京都の計画を基本として作成するものです。このほど、計画案を作成しましたので、「杉並区区民等の意見提出手続に関する条例」に基づき、皆さんのご意見を伺います。

計画の概要

◇計画の期間
23～27年度の5年間

◇計画の趣旨
人命尊重の理念に立って、交通事故死傷者をなくすことを目標として実効性のある施策を計画的に推進するものです。

◇計画の目標数値
5年後の27年は死亡者0名で、交通事故件数を1900

◇重要課題・重要施策

- ・自転車の安全利用の推進
- ・高齢者の交通安全の確保
- ・二輪車事故の防止
- ・飲酒運転の根絶
- ・災害時の交通安全の確保

◇分野別の施策

- (1) 道路交通環境の整備
- (2) 交通安全思想の普及徹底
- (3) 道路交通秩序の維持
- (4) 救助・救急活動の充実
- (5) 被害者支援制度の充実
- (6) 災害に強い交通施設等の整備と交通安全の確保

ご意見をお寄せください

計画案の全文は、区ホームページのほか、閲覧場所をご覧ください。

①ハガキ、封書、ファクスまたはEメールで、9月9日(必着)までに交通対策課

530070989 kotuk@city.suginami.jp

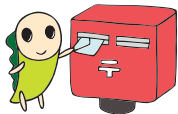
②ご意見には、住所・氏名(在勤の方は勤務先の名称と所在地)、事業者の方は事業所の名称と所在地、代表者の氏名も記入してください。

③区ホームページの電子掲示板に意見を書き込むこともできます。

▽開設期間 8月11日(木)～9月9日(金)

▽閲覧場所 交通対策課(区役所西棟5階、区政資料室(西棟2階)、区民事務所・分室、駅前事務所、図書館

※お寄せいただいたご意見の概要とそれに対する区の方の考え方は、「広報すぎなみ」などで公表する予定です。



8月20日(土)まで 大田黒公園を 早朝開園しています

—問い合わせは、みどり公園課管理係または 大田黒公園 ☎3398-5814へ。

残暑の厳しい時期、大田黒公園の開園を通常より1時間30分早く、午前7時30分より開園しています。

散歩や通勤の際にぜひ、普段味わうことのできない早朝の大田黒公園へお立ち寄りいただき、すがすがしい空気を満喫し、穏やかな一日の始まりを体感してみてくださいいかがでしょうか。



☎8月20日(土)まで、午前7時30分～午後5時(入園は4時30分まで) 大田黒公園(荻窪3-33-12)

杉並区歯科保健医療センターの愛称を募集します

区立保健医療センター(荻窪5-20-1)内に開設(10月1日予定)される「杉並区歯科保健医療センター」の愛称を募集します。センターでは、障害者(児)の歯科診療、歯科休日急病診療をはじめ、一般の歯科診療所では対応困難な有病高齢者の方々への訪問歯科診療も行う予定です。

☎ハガキに愛称名・住所・氏名(フリガナ)を書いて、8月31日(必着)までに杉並区歯科医師会(〒166-0004阿佐谷南3-34-3)へ 同歯科医師会 ☎3393-0391 採用の方には粗品を差し上げます



杉並方南歌謡祭& みんなで踊ろうエイサー



方南エイサー踊りやプロの歌手による歌謡ショーなど、さまざまなイベントを行います。屋台も出だし、町がお祭り一色になります。

【日時】 8月27日(土)正午～午後9時
【場所】 東京メトロ丸ノ内線方南駅東口みずほ銀行前「リパーク駐車場」
【出演者】 皇山みどり、松原のぶえほか
【問い合わせ】 方南演歌まつり実行委員会 ☎3311-7143

第55回 東京高円寺阿波おどり



JR高円寺駅南北商店街と高円通りに設置された8カ所の演舞場で、延べ約1万人の踊り手が、軽快なおはやしを奏で、踊ります。

【日時】 8月27日(土)・28日(日)午後3時～6時
【場所】 JR高円寺駅・東京メトロ丸ノ内線新高円寺駅周辺の各演舞場
【問い合わせ】 NPO法人東京高円寺阿波おどり振興協会 ☎3312-2728

東京高円寺阿波おどり おどれ高円寺セッション2011

高円寺阿波おどり連協会所属の出演連が舞台踊りを繰り広げます。
☎8月27日(土)・28日(日)正午～☎セッション杉並(梅里1-22-32) 内
出演=27日=吹鼓連・江戸歌舞伎連・天翔連・志留波阿連・飛鳥連・江戸っ子連▷28日=ひよっこ連・朱雀連・舞蝶連・天狗連・葵新連・いろは連☎各500名☎各1000円(全席指定。3歳以下は無料ですが席の用意はありません)

▷チケット販売窓口(8月26日まで)
①チケットぴあ ☎0570-02-9999 (ぴあコード619-697)
②豊喜屋(パル商店街内) ☎3311-8061
③ベルビア(パル商店街内) ☎3311-4522
④コムウェルインフォメーションセンター高円寺 ☎5327-3831
⑤関東バスエリア・ビューロー高円寺北口 ☎3338-2999

