

# すぎなみ



歩きながら、元気と文化が、すぎなみ生まれる街。

みんなで築こう 人権の世紀	…… 2
杉並区自治基本条例のパンフレットができました	…… 3
落ち葉感謝祭2010～目指せ一万人の落ち葉掃き	…… 8
すぎなみNPOフェスタ2010	…… 8

発行/杉並区 編集/広報課 〒166-8570杉並区阿佐谷南1-15-1 http://www.city.suginami.tokyo.jp/

区の代表電話 ☎3312-2111 FAX3312-9911 (広報課直通)

杉並区コールセンター ☎#8800または☎3372-8800  
午前7時～午後11時(粗大ごみ受付 午前8時～午後7時)

「区議会だより」が折り込まれています。

## ◆11月は児童虐待防止推進月間です

# 子供を虐待から守りましょう



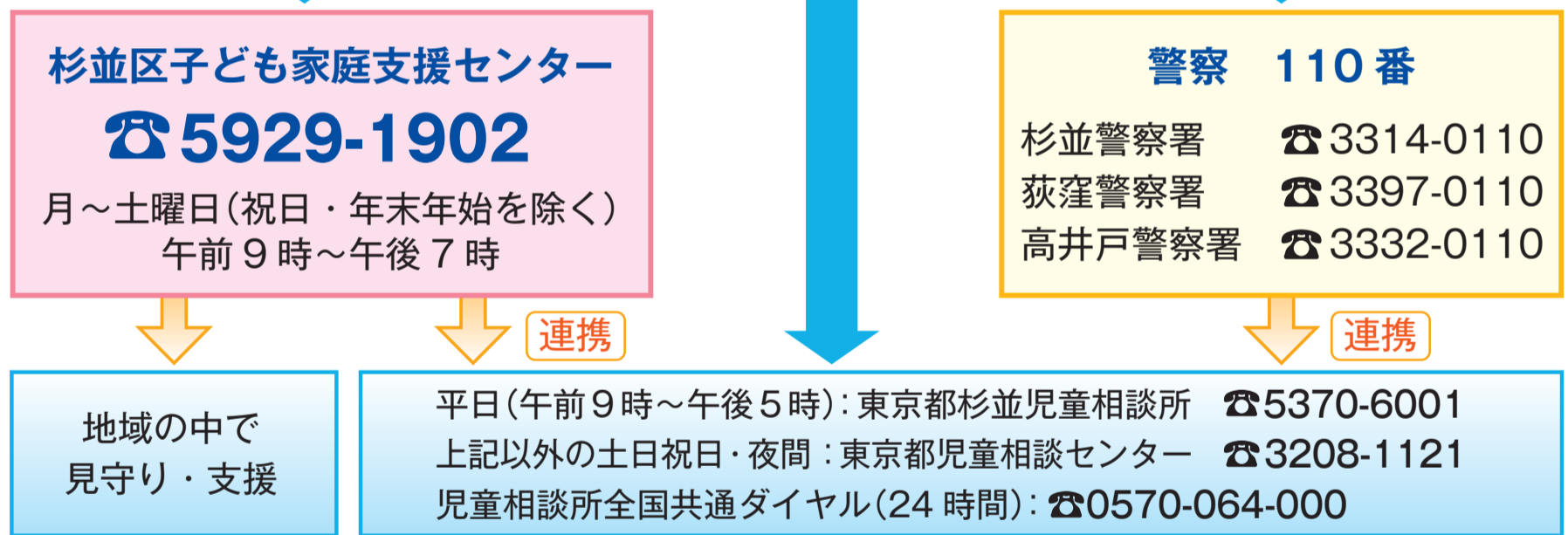
## 見すごすな 幼い子どもの SOS

児童虐待防止法により、児童虐待に気づいた人は、子ども家庭支援センターや児童相談所に連絡する義務があります。おやっと思ったら、一人で悩まないで連絡してください。連絡することは子供や親の権利・プライバシーの侵害にはなりません。連絡内容や連絡者の情報が漏れることもありません。あなたの一言が子供と親を救うきっかけになります。地域ぐるみで子供を守りましょう。

——問い合わせは、子ども家庭支援センター（阿佐谷南1-14-8 ☎5929-1902）へ。



### 虐待を発見した。虐待かもしれない。



## いいたい・ききたい・なんでも話そう ゆうライン

相談専用電話 (ゆうライン) 5929-1901

月～土曜日午前9時～午後7時 (祝日・年末年始を除く)

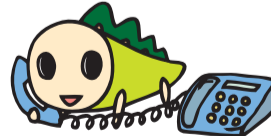
### 子育て中のお母さん・お父さんへ

- 子育てが思いどおりにいかずにイライラしてしまう。
  - 疲れがたまるとばかりで子供をかわいと思えない。
  - こんなことでは親失格だと落ち込んでしまう。
- こんな気持ちで不安な方はいませんか？

### 子供たちへ

虐待・いじめなど、つらい思いを一人で悩んでいませんか？

そんなときは 一人で悩まず ゆうラインへ相談を!



電話だけでなく、子ども家庭支援センター窓口でも相談を受け付けています。

### 区議会を傍聴しましょう ～土曜議会を開催します

——問い合わせは、区議会事務局へ。

第4回定例会は11月20日(土)午前10時に開会します。本会議場で生の議会をご覧ください。本会議や委員会は定員の範囲内でどなたでも傍聴できます。

☎20日(土)は直接、区役所中棟5階へ。20日以外は区議会事務局(中棟3階)へ ☎①本会議の様子は区議会ホームページ <http://www.gikai.city.suginami.tokyo.jp/>で録画中継しています(会議終了からおおむね24時間後に「速報版」を掲載します。また、1週間後には内容や質問者ごとにご覧になれます) ②手話通訳を希望する方は、希望日の4日前までにお申し込みください

### ◇一時保育を受け付けます

区議会を傍聴する方を対象に一時保育を受け付けます。  
☎おおむね6カ月以上～就学前のお子さん ☎各日4名(申込順) ☎無料 ☎☎電話で、希望日の7日前までに区議会事務局へ

12月4日～10日は人権週間です

# みんなで築こう 人権の世紀

考えよう 相手の気持ち 育てよう 思いやりの心

人権とは、誰もが生まれながらに等しく持っている人として幸せな生活を営むための権利です。この欠かすことのできない権利が尊重される社会を実現するために、家庭・学校・職場・地域社会など、さまざまな場面で一人一人がその意義や重要性を考え、普段から人権への配慮が行えるような意識を育てていくことが大切です。

——問い合わせは、総務課へ。

## 12月4日～10日は人権週間です

昭和23年(1948年)12月10日の国際連合総会において「世界人権宣言」が採択され、これを記念して12月10日を「人権デー」と定めています。我が国では、「人権デー」を最終日とする一週間(12月4日～10日)を「人権週間」として、人権尊重思想の普及高揚に努めています。

### ◇小中学生の人権作文・人権の花の絵などの「人権パネル展」

時12月7日(火)～10日(金)午前9時～午後5時(7日は午前10時から、10日は午後3時まで)場区役所1階ロビー(申込当日、直接会場へ)区政相談課

## 子供の人権を守ろう

保護者などによる子供の虐待、子供の間でのいじめ、児童買春や児童ポルノなど、子供の人権が脅かされる状況が数多く発生しています。未来を担う子供たちの健やかな成長のため、大人がどれだけ子供のつらさを理解し、信頼される人間として子供を支援していけるかが問われています。家族や周囲の大人から見た子供の問題行動は、子供からの「助けてのサイン」でもあります。子供の様子がいつもと違うと感じたり、虐待やいじめかもしれないと思うときはご相談ください。

区相談窓口=子ども家庭支援センター ☎5929-1902▷いじめ・不登校電話相談=済美教育センター ☎3317-1190

## 障害のある人もない人も共に生きる社会を目指して

障害者への理解はまだ十分とはいえません。障害者であることを理由に、差別を受けたり、いやな思いをすることが起こっています。障害は誰にでも生じ得る身近なものです。「障害があるから」と決め付けず、また特別視するのではなく、障害を個性と認めた上で一人の人間として接していくことが大切です。

障害者が住み慣れた地域で自立した普通の生活ができるよう、ちょっとした配慮や適切な支援が行える、障害のある人もない人も共に生きる社会を築いていきましょう。

区障害者施策課

## 部落差別をなくそう～我が国固有の人権問題

部落差別は、日本社会の歴史の中で形成された身分差別により、国民の一部の人々が長い間、経済的・社会的・文化的に低位の状態を強いられてきました。

今なお、インターネットによる差別的な書き込みや公共施設への落書きなどの事例があり、基本的人権を侵害されている我が国固有の重大な人権問題です。

この問題への正しい理解と認識を深め、偏見や差別をなくすことに努めていくことが大切です。

区総務課

## 拉致問題の早期解決を

毎年12月10日～16日は「北朝鮮人権侵害問題啓発週間」です。区では、拉致被害者全員の早期救出と拉致問題の1日も早い全面解決に向けて、拉致被害者家族の支援を行っています。拉致は許されない犯罪行為であり、重大な人権侵害です。拉致問題への関心を高め、認識を深めていくことが必要です。

### ◇北朝鮮拉致被害者家族支援写真パネル展

時12月11日(土)～15日(水)午前8時30分～午後5時場区役所1階ロビー(申込当日、直接会場へ)区民生生活部管理課

## 配偶者・パートナーからの暴力(DV)は人権侵害かつ犯罪です

配偶者などからの暴力(DV)の被害者は多くの場合女性です。DVは女性の人権を著しく侵害する犯罪です。

DVには身体的暴力のみならず、精神的・性的暴力も含まれます。自分がDV被害を受けていてもそれと気付かなかつたり、加害者も罪の意識が薄く、周りの人も単なる痴げんかと思われないことがままあります。

DVは、家庭内だけの問題、当事者間だけの問題ではなく、社会全体で解決すべき問題です。男女が社会の対等なパートナーとしてさまざまな分野で活躍するためには、女性に対する暴力は絶対にあってはなりません。

区相談窓口=男女平等推進センター ☎3393-4713、福祉事務所、警察署

## 高齢者の尊厳ある暮らしを目指して

高齢者虐待とは、単に身体的な暴力によるものだけではなく、暴言悪口・脅し・無視・年金搾取といった行為も含まれます。また、虐待の被害を受けやすい傾向にあるのは、介護が必要で、認知症の症状がある高齢者です。

高齢者虐待には、長い介護負担や家族関係の問題などが理由で、家族等から受ける場合と介護施設において職員から受ける場合があります。

高齢者や介護する方を地域で温かく見守り、孤立を防ぎましょう。虐待を受けたと思われる高齢者を発見した場合は、ご相談ください。

区区の通報受付専用電話 ☎5307-0648▷高齢者虐待に関する相談=各地域包括支援センター(ケア24)

## 犯罪被害者とその家族の人権に配慮しよう

犯罪被害者や、その家族・遺族の多くは、これまでその人権が尊重されているとは言い難いばかりか、十分な支援を受けることもできず、被害による精神的な苦痛や身体の不調、周囲の無責任なうわさや中傷など、さまざまな問題に苦しめられ、深刻な状況におかれてきました。

そこで区では、全国の自治体に先駆けて「総合支援窓口」を開設し、犯罪被害者等へ次のような支援を行っています。

- ①相談・情報提供・各種手続の手伝い・付き添いなど
- ②一時利用住宅の提供
- ③家事・育児などのホームヘルパーの派遣
- ④応急に資金が必要な場合の貸付

区犯罪被害者支援相談専用電話 ☎5307-0620

## 外国人も共に地域の一員

区には1万1000人を超える外国人が住んでいます。その中には、言葉や文化・生活習慣の相違などによる誤解や行き違いで、偏見を持たれたり、アパート等への入居拒否など、さまざまな差別や嫌がらせを受けている人がいます。

今後、ますます国際化が進む中で、他国の文化を尊重し、その多様性を受け入れることが望まれています。

身近な国際交流を通じて、偏見や差別をなくす努力と、お互いを理解し共に地域で生活する一員であるという気持ちを持つことが大切です。

区文化・交流課

## 人権週間の行事

託児室あり(各会場へ事前申込)。手話通訳・要約筆記あり。

- ①トーク&コンサートと映画の集い 時12月7日(火)午後1時30分～5時5分 場調布市グリーンホール ☎042-441-6111 (京王線調布駅徒歩1分) 内(1)トーク&コンサート「音楽と人権～子育て推進のボランティア活動を通じて」(ソプラノ歌手・新藤昌子) (2)映画「阿弥陀堂だより」(日本語字幕付き)
- ②講演と映画の集い 時12月9日(木)午後1時30分～5時15分場北とびあ ☎5390-1100 (JR京浜東北線王子駅徒歩2分) 内(1)講演「差別のない社会を目指して～橋はかかる」(テレビドラマプロデューサー・栗原美和子) (2)映画「剣岳 点の記」(日本語字幕付き)

【共通】費無料申込当日、直接会場へ区東京都総務局人権部 ☎5388-2588

### ◇ 人権問題でお困りの時はご相談ください ◇

◆区政相談課人権相談 毎月第3金曜日の午後1時～4時(受け付けは3時まで。予約不要)また、人権擁護委員や東京法務局などご利用いただけます。	白石光征(下井草)	☎5283-3818	若杉隆(西荻南)	☎3332-8928	
	高石昌子(成田東)	☎5410-6070	※子ども人権専門委員		
◆人権擁護委員	西村壽一(永福)	☎3328-5689	◆東京法務局	☎5213-1372	
	林伸子(上井草)	☎5932-5441	◆女性の人権ホットライン	☎0570-070-810	
氏名(住所)	電話番号		◆子どもの人権110番	☎0120-007-110	
安部陽一郎(南荻窪)	☎5211-7361	三浦範子(西荻北)	☎3390-6988	◆(助)東京都人権啓発センター	☎3871-0212
今里恵子(上荻)	☎5562-0571	森村智恵子(南荻窪)	☎3331-3031	◆夜間人権ホットライン(弁護士による無料法律相談) 時12月6日(月)午後5時～8時(申込)電話で、☎5824-0841～2へ他相談は1人10分程度まで	
大川康徳(荻窪)	☎5367-2286	矢澤久美子(阿佐谷北)	☎3339-8935		
		柳澤純子(荻窪)※	☎3393-4450		
		横山正(荻窪)	☎3398-6653		

## 区からの お知らせ

SUGINAMI INFORMATION

税金

住民税(特別区民税・都民税) 夜間電話相談

① 杉並区まちづくり協議会  
〒162-8501 杉並区西三軒上  
1-1-11

住まい・まち

区立図書館の臨時休館

特別整理(蔵書点検)を行うため臨時休館します(下表参照)。ご迷惑をおかけしますが、ご協力をお願いします。

なお、臨時休館中でも、当該図書館の本なども通常どおり予約を受け付けていますが、時間がかかる場合があります。

☎各図書館

〈図書館の12月～23年1月の臨時休館日〉

図書館名	休館日
宮前 ☎3333-5166	12月7日(火)～10日(金)
高円寺 ☎3316-2421	23年1月24日(月)～27日(木)

※1.休館日には定例休館日も含まれています。  
2.休館期間中、宮前図書館に設置されている証明書自動交付機は使用できません。

税金

① 杉並区まちづくり協議会  
〒162-8501 杉並区西三軒上  
1-1-11

募集します

グループリビング堀ノ内 12月新規入居者

グループリビングとは、高齢者が地域で自立した生活を維持していくために共同で生活する場を支援するものです。

日々の安否確認、食事をや勉強会の開催、必要に応じ生活支援をします。

☎グループリビング堀ノ内

施設情報

区立図書館の臨時休館

特別整理(蔵書点検)を行うため臨時休館します(下表参照)。ご迷惑をおかけしますが、ご協力をお願いします。

なお、臨時休館中でも、当該図書館の本なども通常どおり予約を受け付けていますが、時間がかかる場合があります。

☎各図書館

〈図書館の12月～23年1月の臨時休館日〉

図書館名	休館日
宮前 ☎3333-5166	12月7日(火)～10日(金)
高円寺 ☎3316-2421	23年1月24日(月)～27日(木)

※1.休館日には定例休館日も含まれています。  
2.休館期間中、宮前図書館に設置されている証明書自動交付機は使用できません。

税金

① 杉並区まちづくり協議会  
〒162-8501 杉並区西三軒上  
1-1-11

募集します

グループリビング堀ノ内 12月新規入居者

グループリビングとは、高齢者が地域で自立した生活を維持していくために共同で生活する場を支援するものです。

日々の安否確認、食事をや勉強会の開催、必要に応じ生活支援をします。

☎グループリビング堀ノ内

施設情報

区立図書館の臨時休館

特別整理(蔵書点検)を行うため臨時休館します(下表参照)。ご迷惑をおかけしますが、ご協力をお願いします。

なお、臨時休館中でも、当該図書館の本なども通常どおり予約を受け付けていますが、時間がかかる場合があります。

☎各図書館

〈図書館の12月～23年1月の臨時休館日〉

図書館名	休館日
宮前 ☎3333-5166	12月7日(火)～10日(金)
高円寺 ☎3316-2421	23年1月24日(月)～27日(木)

※1.休館日には定例休館日も含まれています。  
2.休館期間中、宮前図書館に設置されている証明書自動交付機は使用できません。

税金

① 杉並区まちづくり協議会  
〒162-8501 杉並区西三軒上  
1-1-11

募集します

グループリビング堀ノ内 12月新規入居者

グループリビングとは、高齢者が地域で自立した生活を維持していくために共同で生活する場を支援するものです。

日々の安否確認、食事をや勉強会の開催、必要に応じ生活支援をします。

☎グループリビング堀ノ内

施設情報

区立図書館の臨時休館

特別整理(蔵書点検)を行うため臨時休館します(下表参照)。ご迷惑をおかけしますが、ご協力をお願いします。

なお、臨時休館中でも、当該図書館の本なども通常どおり予約を受け付けていますが、時間がかかる場合があります。

☎各図書館

〈図書館の12月～23年1月の臨時休館日〉

図書館名	休館日
宮前 ☎3333-5166	12月7日(火)～10日(金)
高円寺 ☎3316-2421	23年1月24日(月)～27日(木)

※1.休館日には定例休館日も含まれています。  
2.休館期間中、宮前図書館に設置されている証明書自動交付機は使用できません。

税金

① 杉並区まちづくり協議会  
〒162-8501 杉並区西三軒上  
1-1-11

募集します

グループリビング堀ノ内 12月新規入居者

グループリビングとは、高齢者が地域で自立した生活を維持していくために共同で生活する場を支援するものです。

日々の安否確認、食事をや勉強会の開催、必要に応じ生活支援をします。

☎グループリビング堀ノ内

施設情報

区立図書館の臨時休館

特別整理(蔵書点検)を行うため臨時休館します(下表参照)。ご迷惑をおかけしますが、ご協力をお願いします。

なお、臨時休館中でも、当該図書館の本なども通常どおり予約を受け付けていますが、時間がかかる場合があります。

☎各図書館

〈図書館の12月～23年1月の臨時休館日〉

図書館名	休館日
宮前 ☎3333-5166	12月7日(火)～10日(金)
高円寺 ☎3316-2421	23年1月24日(月)～27日(木)

※1.休館日には定例休館日も含まれています。  
2.休館期間中、宮前図書館に設置されている証明書自動交付機は使用できません。

税金

① 杉並区まちづくり協議会  
〒162-8501 杉並区西三軒上  
1-1-11

募集します

グループリビング堀ノ内 12月新規入居者

グループリビングとは、高齢者が地域で自立した生活を維持していくために共同で生活する場を支援するものです。

日々の安否確認、食事をや勉強会の開催、必要に応じ生活支援をします。

☎グループリビング堀ノ内

施設情報

区立図書館の臨時休館

特別整理(蔵書点検)を行うため臨時休館します(下表参照)。ご迷惑をおかけしますが、ご協力をお願いします。

なお、臨時休館中でも、当該図書館の本なども通常どおり予約を受け付けていますが、時間がかかる場合があります。

☎各図書館

〈図書館の12月～23年1月の臨時休館日〉

図書館名	休館日
宮前 ☎3333-5166	12月7日(火)～10日(金)
高円寺 ☎3316-2421	23年1月24日(月)～27日(木)

※1.休館日には定例休館日も含まれています。  
2.休館期間中、宮前図書館に設置されている証明書自動交付機は使用できません。

税金

① 杉並区まちづくり協議会  
〒162-8501 杉並区西三軒上  
1-1-11

募集します

グループリビング堀ノ内 12月新規入居者

グループリビングとは、高齢者が地域で自立した生活を維持していくために共同で生活する場を支援するものです。

日々の安否確認、食事をや勉強会の開催、必要に応じ生活支援をします。

☎グループリビング堀ノ内

施設情報

区立図書館の臨時休館

特別整理(蔵書点検)を行うため臨時休館します(下表参照)。ご迷惑をおかけしますが、ご協力をお願いします。

なお、臨時休館中でも、当該図書館の本なども通常どおり予約を受け付けていますが、時間がかかる場合があります。

☎各図書館

〈図書館の12月～23年1月の臨時休館日〉

図書館名	休館日
宮前 ☎3333-5166	12月7日(火)～10日(金)
高円寺 ☎3316-2421	23年1月24日(月)～27日(木)

※1.休館日には定例休館日も含まれています。  
2.休館期間中、宮前図書館に設置されている証明書自動交付機は使用できません。

税金

① 杉並区まちづくり協議会  
〒162-8501 杉並区西三軒上  
1-1-11

募集します

グループリビング堀ノ内 12月新規入居者

グループリビングとは、高齢者が地域で自立した生活を維持していくために共同で生活する場を支援するものです。

日々の安否確認、食事をや勉強会の開催、必要に応じ生活支援をします。

☎グループリビング堀ノ内

施設情報

区立図書館の臨時休館

特別整理(蔵書点検)を行うため臨時休館します(下表参照)。ご迷惑をおかけしますが、ご協力をお願いします。

なお、臨時休館中でも、当該図書館の本なども通常どおり予約を受け付けていますが、時間がかかる場合があります。

☎各図書館

〈図書館の12月～23年1月の臨時休館日〉

図書館名	休館日
宮前 ☎3333-5166	12月7日(火)～10日(金)
高円寺 ☎3316-2421	23年1月24日(月)～27日(木)

※1.休館日には定例休館日も含まれています。  
2.休館期間中、宮前図書館に設置されている証明書自動交付機は使用できません。

## 「杉並区子育て優良事業者表彰」候補者募集

子供・子育てにやさしい事業者の普及促進を目指し、「杉並区子育て優良事業者表彰」候補者を募集します。

——問い合わせは、子育て支援課管理係へ。

仕事と家庭の両立を支援する積極的な取り組みや、子育て支援に関する積極的な地域貢献を行っている企業・事業者を、「子育て優良事業者表彰」候補者として推薦してください。自薦・他薦は問いません。

募集要件など詳細は、募集要項をご覧ください(区ホームページからご覧いただけます)。

なお受賞者には、表彰を称えるステッカーを区が作成しますので、掲示をお願いします。

**候補者を募集する各賞**

◆最優良賞  
次の①②が、他の模範であると認められる事業者など  
①仕事と育児・介護が両立できる

◆優良賞  
前述の①に当てはまる事業者など

◆地域貢献賞  
前述の②に当てはまる事業者など

☎応募用紙(子育て支援課(区役所東棟3階)で配布。区ホームページからも取り出せます)を、12月10日(必着)までに同課管理係☎5307-0686へ郵送またはファクス

**児童扶養手当の父子の申請は11月30日までに**

8月から父子家庭も児童扶養手当の支給対象となりました。11月30日までに必要書類を提出すれば、8月にさかのぼり手当を受けられる場合があります。手当の受給には、所得制限などの条件があります。詳細は、お問い合わせください。

☎子育て支援課子ども医療・手当係

## 杉並区自治基本条例パンフレット

「みんなで支え、育てる 自治のまちすぎなみ」  
～杉並区自治基本条例のあらまし～

「杉並区自治基本条例」(平成15年5月施行)は、区が真に自立した地方政府を目指し、区民の区政参画と協働の仕組みなどを定める最高規範として制定したものです。昨年12月には、この間の条例施行後の取り組み状況などを踏まえ、区民の皆さんや区議会のご意見を聴き、本条例について必要な見直しを行いました。

パンフレットでは、改正後の自治基本条例(平成22年4月施行)や、新たに制定した「区民等の意見提出手続に関する条例」もご紹介しています。

——問い合わせは、企画課へ。

**配布場所**

企画課(区役所東棟4階)、図書館、区民事務所・分室、駅前事務所 など

区ホームページからもご覧いただけます♪

## 奄美地方大雨災害義援金にご協力ください

◆日本赤十字社では義援金を受け付けています

▷受付期間=11月30日(火)まで▷入金方法=郵便振替で「01760-9-65日本赤十字社鹿児島支部」(通信欄に「奄美大雨災害」と明記)へ振り込んでください(期間中の手数料は無料です。受領証の発行を希望する場合は、その旨を通信欄に記載してください)。

◆区役所でも義援金箱を設置しています

▷設置期間=11月30日(火)まで▷設置場所=保健福祉部管理課地域福祉係(区役所東棟3階。土・日曜日、祝日を除く)、区民課区民係(東棟1階。祝日を除く)

☎保健福祉部管理課地域福祉係

## 「障害者のてびき」に広告を掲載しませんか

23年2月に発行予定の「障害者のてびき」は、区が行っている障害者福祉サービスを中心に、障害のある方の地域生活を支える各種制度や施設案内をまとめたものです。

**【募集概要】**

◆規格  
A4判・約144ページ

◆発行部数など  
2万5000部(区内の障害者がいる世帯などに3年に一度配布)

◆広告規格・掲載料  
下表のとおり

◆掲載できないもの  
①公共性およびその品位を損なうおそれのあるもの②風俗営業等の規制および業務の適

正化等に関する法律第2条に掲げる営業に該当するもの③政治活動、宗教活動、意見広告、個人的宣伝および人材募集に係るもの④公序良俗に反するもの⑤その他妥当でない」と区が認めるもの

**【掲載の決定】**

内容を審査し、掲載の可否を後日通知します(申し込み多数の場合は抽選)。

**【申し込み】**

所定の申込書(障害者施策課(区役所東棟1階)で配布)に広告原稿を添えて、11月30日(必着)までに障害者施策課へ郵送または持参

**【問い合わせ】**

障害者施策課

〈「障害者のてびき」広告規格・掲載料〉

種類	おおよその規格(縦×横)	位置	刷色	掲載料
1号	270mm×174mm	裏表紙の外側1ページ全面	4色	20万円
2号	131mm×174mm	裏表紙の外側1ページ1/2面		10万円
3号	270mm×174mm	裏表紙の内側1ページ全面	2色	15万円
4号	131mm×174mm	裏表紙の内側1ページ1/2面		7.5万円
5号	270mm×174mm	本文中指定する1ページ全面		10万円
6号	131mm×174mm	本文中指定する1ページ1/2面		5万円
7号	131mm×84mm	本文中指定する1ページ1/4面		2.5万円
8号	62mm×84mm	本文中指定する1ページ1/8面		1.2万円

【凡例】時=日時 場=場所 内=内容 師=講師 対=対象 定=定員 費=参加費 申・申込=申し込み 問=問い合わせ 他=その他【記号】☎=Eメールアドレス ㊚=ホームページアドレス

■家族介護教室

◇いつでもできる転倒・腰痛予防体操「イス&マット運動2」

時11月16日(火)午後1時30分～3時 場永福ふれあいの家(永福2-14-20) 師介護予防運動指導員・小坂ゆかり 対介護予防運動に関心のある方ほか定20名(申込順) 費無料(申込)・問電話で、永福ふれあいの家 ☎3327-5811へ

◇救急法とAED(自動体外式除細動器)操作を学ぶ

時11月18日(木)午後2時～4時 場あんさんぶる荻窪(荻窪5-15-13) 師荻窪消防署員 対区内在住・在勤の方定20名(申込順) 費無料(申込)・問電話で、ケア24南荻窪 ☎5336-3724へ

◇ジャーナリストが語る「知っておけば得する介護の話」

時11月19日(金)午後2時～3時 場井草地域区民センター(下井草5-7-22) 師ジャーナリスト・岩石隆光 対区内在住の方定20名(申込順) 費無料(申込)・問電話で、ケア24下井草 ☎5303-5341へ

◇料理教室「フライパンと電子レンジで簡単料理」

時11月20日(土)午後1時30分～3時 場和田ふれあいの家(和田3-52-4) 師栄養士・田中千尋 対区内在住の方定15名(申込順) 費無料(申込)・問電話で、和田ふれあいの家 ☎3312-9556へ

◇知って得するあれこれ!「腰痛・膝痛予防講座」

時11月29日(月)午後1時30分～3時 場ゆうゆう永福

館(永福2-4-9) 師孫の手倶楽部・増子晴彦 対区内在住でおおむね60歳以上の方定25名(申込順) 費無料(申込)・問電話で、ケア24永福 ☎5355-5124へ

◇認知症予防ウォーキング「晩秋の阿佐ヶ谷史跡文学散歩と神明宮宮司による境内案内」 時12月2日(木)午前10時～午後0時30分(雨天順延) 場集合場所=JR阿佐ヶ谷駅南口広場 対区内在住で65歳以上の方定15名(申込順) 費無料(申込)・問電話で、ケア24和田 ☎3380-0024へ

すぎなみ環境情報館

◇すぎなみの息づく緑で草木染め～椎の木で濃鼠に染める

時12月4日(土)午後1時30分～4時 師小枝のフレディ代表・横山ひろこ 対区内在住・在勤・在学の方定14名(申込順) 費1200円(申込)電話で、同情報館へ

◇粋なりサイクル、ふろしきでお正月飾りを

時12月7日(火)午後1時30分～3時30分 対区内在住・在勤・在学の方定16名(申込順) 費300円(申込)電話で、同情報館へ ①2歳～就学前の託児あり(事前申込制。保険料100円) ②長寿③対象事業



— (いずれも) — 場あんさんぶる荻窪(荻窪5-15-13) 問すぎなみ環境情報館 ☎3398-3191

すぎなみしゃべり場



「すぎなみしゃべり場」では、社会参加に向けて共同作業やテーマを決めた話し合いをしながら、コミュニケーション力の向上を目指す居場所を提供しています。

また、6人のカウンセラーが、交代制で作業や話し合いをサポートします。

時毎週火曜日、午後6時～9時(11月23日、12月28日、23年1月4日、3月29日を除く) 場セッション杉並(梅里1-22-32) 対16～35歳までの方 費無料(申込)・問事前に電話で、社会教育センター ☎3317-6621へ(随時受付中です)

情報ぽけっと

区の後援・その他の催し・講座など

催し

★国際交流「イヤーエンド・パーティー」

時12月15日(水)午後7時～9時 場新東京会館 対交流ゲームや阿波おどりほか(軽食もあり) 対日本人・外国人各50名(申込順) 費日本人1000円、外国人800円(申込) Eメール(5面記入例参照)に国籍も書いて、杉並区交流協会 ☎info@suginami-kouryu.org 問同協会 ☎5378-8833

講演・講座

★暮らしと家計の生活講座 時11月25日(木)午前10時～正午 場カトリック下井草教会 対50名(申込順) 費300円(申込)・問電話で、11月24日までに東京第一友の会・松本 ☎5991-8612へ 他託児あり(事前申込制)

★建築家協会杉並地域会土曜学校「エコハウスを考える」

時11月27日(土)午後6時30分～8時30分 場あんさんぶる荻窪 師建築家・寺尾信子ほか定60名(申込順) 費500円(申込)・問電話またはファクス(5面記入例参照)で、JIA杉並地域会事務局・坂野 ☎3220-5100 FAX 3220-5593へ

★5つの分科会で研修「関東甲信越静社会教育研究大会(東京大会)」

時11月27日(土)午前9時30分～正午(受付は9時から) 場セッション杉並(②のみ杉並第一小学校) ①「やりとりの復活」が紡ぎだす新しい公

共空間②地域が支える子ども・学校③地域課題に向き合う「学び」④地域の教育力向上を目指した社会教育施設の役割⑤乳幼児期からの家庭教育支援 費無料(申込)当日、直接会場へ 問同大会実行委員会事務局 ☎5320-6853 他就学前のお子さんを連れての受講はご遠慮ください

★パソコンステップアップ講習会 時・因・対12月7日(火)～10日(金)①午前9時30分～正午=メールとインターネットの活用(メール・インターネットを利用している方)②午後1時30分～4時=デジタルカメラの活用(デジカメの初心者講習修了レベルの方) ③いずれも計4回 場済美教育センター ④I Tスクエア杉並 対各15名(抽選) 費各6000円(テキスト代含む) (申込)往復ハガキ(5面記入例参照)に①②の希望も書いて、11月26日(必着)までにI Tスクエア杉並(〒168-0063和泉3-17-15)へ 問同団体 ☎090-4722-2574

★家庭学級

◇こどもの本の世界を広げよう～1冊の本からはじまるブックトーク 時11月29日(月)午前11時50分～午後1時40分 場松溪中学校 師元中学校教諭・廣畑環 対PTA・地域の方定60名(申込順) 費無料(申込)・問電話またはファクス(5面記入例参照)で、11月26日までに松溪中PTA・海老沼 ☎ FAX 3392-0879へ

◇親子で楽しみながら地域とつながろう

時12月5日(日)午前11時～午後2時 場阿佐ヶ谷地域区民センター ①クリスマスディナーに活用できる親子料理づくり 師管理栄養士・可野倫子 対4歳～小学3年生のお子さんと

その親 対25名(申込順) 費1人1500円(申込)

Eメール(5面記入例参照)で、11月28日までにCB子育て支援プロジェクト・嶋田 ☎kosodate-mail@cb-kosodate.com へ 問嶋田 ☎080-5084-3167

★日本フィルメンバーによる60歳からの楽器教室

時23年1月～10月(計20回) 場杉並公会堂ほか ①2時間程度のグループレッスン 対区内在住・在勤で60歳以上の方(初心者も可) ②バイオリン・チェロ・フルート・クラリネット各10名(抽選) 費6万円(初回に一括。別途発表会参加費2000円) (申込)往復ハガキ(5面記入例参照)に希望楽器と経験年数も書いて、11月30日(消印有効)までに日本フィル楽器教室係(〒166-0011梅里1-6-1)へ 問同係 ☎5378-6311 他有料で楽器のレンタルも可能です

★明治大学公開講座「近代文学講座～文学と映画 言葉と映像」

時・因・師①11月27日(土)=山椒大夫(松下浩幸)②12月4日(土)=銀河鉄道の夜(西連寺成子)③12月11日(土)=売色鴨南蛮(永井善久)④12月18日(土)=坂の上の雲(池田功) ⑤いずれも午後3時～4時30分(計4回) 場明治大学和泉キャンパス 対区内在住・在勤・在学の方ほか定200名(申込順) 費4000円(申込)・問電話で、11月20日までに明治大学リパティアカデミー事務局 ☎3296-4423へ

★中央大学学員会杉並支部15周年記念講演会

龍馬別伝～幕末維新の日本人 時12月4日(土)午後2時 場杉並会館 師作家・出久根達郎 対100名(先着順) 費無料(申込)当日、直接会場へ 問中央大学学員会東京杉並区支

部・片山 ☎090-8773-4881

その他

★e-Tax説明会「住民基本台帳カードの取得とe-Taxに必要な手続き」 時・場①11月24日(水)=産業商工会館②25日(木)=高井戸地域区民センター/いずれも午後2時～3時(両日同じ内容) 師杉並税務署職員ほか 対区内在住・在勤の方定各50名(申込順) 費無料(申込)・問電話またはファクス(5面記入例参照)で、11月22日までに杉並青色申告会 ☎3393-2831 FAX 3393-2864 へ 他長寿③対象事業

★会計ソフトを使用した記帳セミナー

時・因①11月26日(金)・29日(月)①午前9時30分～11時30分(事業所得者)②午後1時30分～3時30分(不動産所得者) ③いずれもWindows版のみ 場産業商工会館 対各回5名(申込順) 費各回500円(申込)・問電話またはファクス(5面記入例参照)で、11月22日までに杉並青色申告会 ☎3393-2831 FAX 3393-2864 へ 他長寿③対象事業

★杉並清掃工場見学会(11月分)

時11月27日(土)午後1時30分～3時 対50名(申込順) 費無料(申込)・問電話で、11月25日までに杉並清掃工場 ☎3331-6274へ

★杉並縁の文豪・井伏鱒二の展覧会「井伏鱒二と飯田龍太 往復書簡 その40年」

時11月23日(木)までの午前9時～午後5時(15日(月)・22日(月)は休館) 場山梨県立文学館(山梨県甲府市) 費600円、高校生・大学生400円、小中学生250円(申込)当日、直接会場へ 問山梨県立文学館 ☎055-235-8080

●少年スキー教室

時12月25日(土)午後7時集合(JR阿佐ヶ谷駅南口広場)～28日(火)午後6時解散/3泊4日(区後援) 場かたしな高原スキー場(群馬県) 対区内在住の小学2年生～高校生(兄・姉と参加の場合は小学1年生でも可) 対40名(申込順) 費小学生4万1000円、中高生4万3500円(貸しスキー・貸しウェアは別途各4000円) (申込)郵送またはEメール(5面記入例参照)に性別・学校名・学年・スキー歴と用具持参か借りるか(借りる方は身長・靴のサイズ)も書いて、12月17日(必着)までに市川好子(〒167-0031本天沼3-16-9) ☎h-shonenski@jcom.home.ne.jp) へ 問市川 ☎090-8879-3148 ①12月4日(土)に、あんさんぶる荻窪で保護者説明会を行います②説明会欠席者には資料を送付します

●スポーツ指導者講習会

スポーツ指導初心者と、これから指導者を目指す方が対象です。今後の指導に役立つよう。 時・因①12月4日(土)午前10時30分～正午=セルフテピング②11日(土)午前10時～正午=チームワークビルディング③18日(土)午前10時30分～正午=アクティブストレッチ 場上井草スポーツセンター(上井草3-34-1) 対区内在住・在勤・在学のスポーツ指導者またはスポーツ指導者を目指す16歳以上の方定各日15名(申込順) 費1回300円(全3回出席の場合は700円) (申込)・問電話で、11月20日までに上井草スポーツセンター ☎3390-5707 へ ①動きやすい服装で室内履きを持参してください②11月21日以降定員に空きがある場合は区外の方も申し込みできます

●上井草スポーツセンターの教室

◇放課後エンジョイフットボール 当日集まった子供たちでチームを作り、試合を行います。



スポーツ教室

●こどものための護身術空手～自分を守るために

護身術空手を基本とした動きで、ランドセルやリュックサックを活用した護身術や、身を守るための動きを覚えよう。

時11月23日(木)午前10時30分～正午 場上井草スポーツセンター 対区内在住・在学の6歳～小学3年生(保護者の同伴も可) 対30名(申込順) 費300円(保護者は無料) (申込)・問電話または直接、11月19日までに上井草スポーツセンター(上井草3-34-1) ☎3390-5707) へ ①動きやすい服装で、運動靴・ランドセルまたはリュックサックを持参してください②11月20日以降定員に空きがある場合は区外の方も申し込みできます

訂正とおわび 10月21日付広報3面「財務書類による区財政」の「表1・貸借対照表」中の負債の部「流動資産」は「流動負債」の誤りでした。

## 申し込み記入例

あて先は各記事の申し込み先へ

①行事名

②郵便番号・住所

③氏名(フリガナ)

④年齢

⑤電話番号

(1人1枚)

★往復ハガキには返信用のあて先も記入を

★託児のある行事は託児希望の有無、お子さんの氏名と年齢も記入

★④に、住所が記載されていないものは、区役所(〒166-8570阿佐谷南1-15-1)へ

## 催し EVENT

■施設公開 「来て！見て！楽しい！こすもすへ」  
こすもす生活園では、主に身体に障害のある方が自立や社会参加を目指し、さまざまな活動を行っています。

時12月1日(水)～7日(火)午前10時～11時30分、午後1時30分～5時 場こすもす生活園(堀ノ内1-27-9) 内活動の紹介と来園者との交流・作品展示ほか(申込)当日、直接会場へ(問)こすもす生活園 ☎3317-9312(車での来園はご相談ください)

■吾妻の朝市

区の友好都市・群馬県東吾妻町の新鮮な農産物を販売します。(区後援)  
時11月25日(木)午前10時～午後1時(雨天実施。売り切れ次第終了) 場区役所中杉通り側入り口前(申込)当日、直接会場へ(問)文化・交流課(問)買い物袋を持参してください

## 講演・講座

■NPOトークカフェ「日本の美しい風景を守るナショナル・トラスト」

ナショナル・トラストは、市民や企業から広く寄附を募り、自然や歴史的な環境を買い取りなどによって守っていく活動です。  
時11月26日(金)午後7時～9時 場すぎなみNPO支援センター(内)日本のナショナル・トラスト活動の紹介ほか(問)日本ナショナル・トラスト協会 推進部長 中安直子 ☎30名(申込順) 費無料(申込)郵送、電話またはEメール(記入例参照)で、すぎなみNPO支援センター(〒166-0004阿佐谷南1-47-17阿佐谷地域区民センター4階 ☎3314-7260 info@nposupport.jp)へ(問)同支援センター

■2010年ユネスコのつどい(教育フォーラム)「西洋絵画を楽しむ～巨匠の描いた聖書」

西洋絵画を鑑賞するには欠かせない基礎的な知識を旧約・新約の聖書から説き解します。  
時11月20日(土)午後2時～4時 場セシオン杉並(梅里1-22-32) 師美術評論家・町田俊之(区内在住・在勤・在学の方) ☎70名(先着順) 費無料(申込)当日、直接会場へ(問)杉並ユネスコ協会・朝倉 ☎3399-2383 または社会教育センター・ユネスコ担当 ☎3317-6621

■こことからだのリフレッシュ「生活の中でできる健康づくり」

時11月27日(土)午後2時～4時 場柿木図書館(内)健康に関する講演、健康づくりのための実践法の紹介ほか(問)前杉並区接骨師会会長・粕谷泰右 ☎30名(申込順) 費無料(申込) 問電話または直接、柿木図書館(上井草1-6-13 ☎3394-3801)へ

■ひとり親家庭サロン「クリスマスグッズ作りと交流会」

親子で、部屋に飾れるクリスマスグッズを作りながら、参加者みんなで交流しましょう。  
時12月4日(土)午前10時～正午 場子ども家庭支援センター(阿佐谷南1-14-8) (問)ひとり親家庭の親子 ☎10組20名(申込順) 費1組200円(申込) 問電話で、子ども家庭支援センター ☎5929-1902へ

■新米ママパパへ～小児科医からのメッセージ

具合が悪いときに家庭でできる手当てなどについて、小児科の先生のお話を聞いてみませんか。  
時12月6日(月)午前10時～11時30分 場高円寺保健センター(高円寺南3-24-15) 師小児科医・佐山圭子(問)0歳児(第1子)の保護者 ☎25組(申込順) 費無料(申込) 問電話で、高円寺保健センター ☎3311-0116へ

■始めたいひとのウォーキング講座

認知症予防に効果のあるウォーキングを始めませんか。  
時12月6日(月)・13日(月)午後1時30分～3時30分(計2回) 場阿佐谷地域区民センター(阿佐谷南1-47-17) 師NPO杉並さわやかウォーキング(区内在住で65歳以上の方) ☎20名(申込順) 費無料(申込) 11月12日から電話で、区コールセンター ☎#8800または ☎3372-8800へ(問)高齢者施策課介護予防事業係

■武田美穂の「絵本は、楽しい」

皆さんからいただいた質問をもとに、絵本の魅力を語ります。  
時12月11日(土)午後2時 場西荻図書館(師)絵本作家・武田美穂(区内在住・在勤・在学で18歳以上の方) ☎30名(抽選) 費無料(申込)往復ハガキ(記入例参照)に絵本についての質問も書いて、11月30日(必着)までに西荻図書館(〒167-0042西荻北2-33-9)へ(問)同図書館 ☎3301-1670

■郷土博物館特別展「角川源義」関連講演会

◇父・角川源義の思い出  
時11月21日(日)午後2時～3時30分(1時から整理券を配布) 師作家・辺見じゅん  
◇角川源義の人と作品  
時11月28日(日)午後2時～4時(1時から整理券を配布) 師國學院大学文学部教授・傅馬義澄  
——〈いずれも〉——  
場郷土博物館(大宮1-20-8) ☎各60名(先着順) 費100円(観覧料。中学生以下は無料) (申込)当日、直接会場へ(問)郷土博物館 ☎3317-0841(問)11月14日(日)午後2時から同展の展示解説を行います

■消費者講座「住まいのお手入れ簡単にできる小修理と掃除」

水漏れ・網戸・壁・床などの修理方法や、換気扇・



◎路上禁煙地区◎  
JR西荻窪駅・JR荻窪駅・JR阿佐ヶ谷駅・JR高円寺駅・西武新宿線高井戸駅・京王井の頭線高井戸駅の区内6駅周辺  
また、区内全域で歩きタバコ・吸い殻のポイ捨てをしないよう条例で定めています(自転車乗車中を含む)。  
問環境課生活環境担当

水周りの汚れ落としのコツを学んでみませんか。  
時11月25日(木)午後1時30分～3時30分 場あんさんぶる荻窪(荻窪5-15-13) 師DIYアドバイザー・諸井路子(区内在住・在勤・在学の方) ☎60名(申込順) 費無料(申込)電話で、区コールセンター ☎#8800または ☎3372-8800へ(問)消費者センター ☎3398-3141(問)2歳～就学前の託児あり(11月16日までに事前申込)

■五大学連携事業「今年もやります!!!みんなでつくるねんどのアニメⅢ」

自分で作った粘土の作品を動かして、大学生と一緒にアニメーションを作りましょう。  
時12月19日(日)午後1時～4時 場女子美術大学杉並キャンパス(和田1-49-8) 師女子美術大学講師(区内在住の4歳～小学6年生(3年生以下は保護者同伴) ☎20名(抽選) 費無料(申込)ハガキまたはファクス(記入例参照)で、12月9日(必着)までに社会教育スポーツ課管理係 FAX5307-0693へ(問)係(問)1保護者は見学となります②区と包括協定を結んでいる区内五大学の学生を中心に活動している「すぎごプロジェクト」による企画事業です

### リサイクルひろば高井戸

◇かさ布からバッグinバッグを作ろう  
時12月7日(火)午後1時30分～3時30分(区内在住・在勤・在学の方) ☎10名(申込順) 費300円(申込)電話で、同ひろばへ(問)長寿③対象事業  
◇フリーマーケットinリサイクルひろば高井戸  
時12月4日(土)・5日(日)午前10時～午後2時(内)募集区画=各日12区画(抽選) (区内在住・在勤の方(業者出店不可) 費1区画1000円(申込)往復ハガキ(記入例参照)に参加希望日も書いて、11月20日(必着)までに同ひろばへ(問)車での搬出入・来場はできません

—— 〈いずれも〉 ——  
場・問リサイクルひろば高井戸(〒168-0072高井戸東3-7-4 ☎3331-4360/水・木曜日休館)

■23年1月の足腰げんき教室

普段あまり運動経験の無い方、ボールを使った体操でからだを動かす楽しさを味わってみませんか。  
時・場下表のとおり(内)筋力強化やバランス能力向上のための体操、介護予防の情報提供(問)健康運動指導士(区内在住の65歳以上で介護保険の要介護認定を受けていない方(要支援の方は参加可) ☎各15名(抽選) 費無料(申込)11月12日から電話で、11月25日までに区コールセンター ☎#8800または ☎3372-8800へ(問)高齢者施策課介護予防事業係(問)長寿②対象事業

〈ゆうゆう館協働事業〉

ゆうゆう館は高齢者向け施設ですが、(問)に指定がなければ区内在住・在勤・在学の方ならどなたでも参加できます。

ゆうゆう館名	内容	日時
上荻窪館(上荻3-16-6 ☎・FAX3395-1667)	ベリーダンス健康講座(12～3月生) 師森裕美	12月20日～23年3月28日の毎週(月)、午後6時30分～8時(祝日を除く。計12回) 費1回1000円/長寿③
西田館(荻窪1-57-4 ☎・FAX3391-8747)	西田囲碁サロン～初級者もベテランも	11月20日から毎月第1・3(土)、午後1時30分～4時30分 費1回200円/長寿③
馬橋館(高円寺南3-16-14 ☎・FAX3315-1249)	初心者も楽しめる社交ダンスサロン 師大村敏ほか	11月27日(土)、12月11日(土)・25日(土)午後1時30分～4時 費1回500円/長寿③
今川館(今川4-12-10 ☎・FAX5303-1501)	クリスマスのフラワーアレンジメント講座	11月24日(水)午後3時30分～4時30分(問)小学2年生までは保護者同伴 費2000円(材料費含む)
天沼館(天沼2-42-9 ☎・FAX3391-8540)	囲碁トーナメント～金メダルは誰の手に!	11月28日(日)午前10時～午後3時 費500円(おにぎり付き)
西荻北館(西荻北2-27-18 ☎・FAX3396-8871)	折り紙教室～うさぎのポチ袋を作りました	11月24日(水)午後1時30分～3時30分 費400円(材料費含む)/長寿③
荻窪東館(荻窪4-23-12 ☎・FAX3398-8738)	茶道サロン～裏千家茶道の点前を教授 師大林宗正	11月13日(土)から毎月第2・4(土)、午後2時～4時30分 費1回2000円/長寿③

※申し込み・問い合わせは、各ゆうゆう館へ(申込制)。第3(日)(今川館のみ第1(月)・第3(木))は休館。

〈23年1月の足腰げんき教室〉

会場	番号	日時(週1回、4回コース)
アートスペースプロット(阿佐谷南1-9-10)	66	1月10日～31日の毎週(月) 午前9時30分～11時30分
スタジオK(高円寺南4-39-17)	67	1月10日～31日の毎週(月) 午後1時30分～3時30分
ヴィムスポーツアベニユウ(宮前2-10-4)	68	1月5日～26日の毎週(水) 午前9時45分～11時45分
	69	1月5日～26日の毎週(水) 午後1時30分～3時30分
ゆうゆう西田館(荻窪1-57-4)	70	1月6日～27日の毎週(木) 午前9時30分～11時30分
杉並保健所4階運動室(荻窪5-20-1)	71	1月6日～27日の毎週(木) 午後1時30分～3時30分
高齢者活動支援センター(高井戸東3-7-5)	72	1月7日～28日の毎週(金) 午前9時30分～11時30分

※68番は巡回のバスが利用できます。

名称	内容/講師	開催日・時間	定員	費用	申込/締切	
<b>●高井戸地域区民センター</b> (〒168-0072高井戸東3-7-5 <b>高井戸地域区民センター協議会</b> ☎3331-7841) ⑧第1・3月、毎月20日						
<b>催</b>	親子クリスマスコンサート	バイオリンやピアノの演奏。みんなで歌ったりお絵かきをして楽しみましょう(幼児は保護者同伴)	12月11日(土)午後1時30分～3時	300名	無料	当日直接
	おはなしひろば	絵本の読み聞かせ、手遊びなど/上高絵本のひろば、シルベルトの会▷ <b>対象</b> =幼児・小学生。幼児は保護者同伴	12月2日(木)・9日(木) 午後3時30分～4時	—	無料	当日直接
<b>講</b>	親子ふれあいタイム～サンタさんと遊ぼう	サンタさんのマジックや、人形劇「とんだあおむしくん」を上演します/磯田節子▷ <b>対象</b> =1～3歳児とその保護者	12月16日(木)午前10時～11時30分	親子60組	保護者130円 子供30円	12月2日
	12月トレーニング機器講習会	トレーニング室を利用するための事前講習会(写真3cm×2.5cm1枚、運動しやすい服装、靴、タオルを持参)/高橋悦子(長寿③)▷ <b>対象</b> =平成7年4月1日以前に生まれた方	12月7日(火)午前10時～午後1時	10名	130円 (保険料含む)	11月25日

<b>●永福和泉地域区民センター</b> (〒168-0063和泉3-8-18 <b>永福和泉地域区民センター協議会</b> ☎5300-9412) ⑧第2・4月、毎月15日						
<b>催</b>	ちいき今昔物語&茶話音楽会	地域のお話、クリスマスにちなんだ歌と演奏、美味しいお茶とお菓子などなど…楽しいひとときを過ごしませんか/NPO法人ハッピーエンジェルス楽団(長寿③)	12月12日(日)午後2時～4時	50名	500円 (茶菓代)	12月2日
<b>講</b>	心おどる天体と冬の夜空の話 会場=永福南小学校体育館	太陽系を中心とした天体の話と、冬の夜空をスクリーンに映し星座を見つけます(上履きを持参)/延寿寺靖行ほか(長寿③)	12月11日(土)午後1時～3時	150名	無料	11月30日
<b>募</b>	こどもまつりの出演者・模擬店を募集します	こどもまつりの出演者と模擬店を募集します。業者の出店ではできません(ハガキに演技・模擬店の内容も記入)	23年2月20日(日)午前10時～午後3時	—	無料	12月20日

**●住民は地域社会の主人公**

**まちの絆と秋祭り**

成三町会

▲「白幡囃子」お披露目の風景

9月11日・12日。両日とも晴天に恵まれ、成宗白山神社例大祭が盛大に執り行われました。今年には本祭りの年となり、子供神輿を担ぐ元気いっぱい声、大人神輿を担ぐ威勢のいい声、そしてお囃子の音が成三町会管内に響き渡っていました。

このお囃子の正体は、「白幡囃子」。「白幡」とは、白山神社を中心とする現在の成三町会地域にあたります。「白幡囃子」はこの地域に伝承されてきた伝統芸能でしたが、ここ40数年はお祭りで演奏されることはありませんでした。しかし、古くからの地域で「祭り囃子」の伝承者として子供たちに教えている石原裕氏の指導を得て、平成20年に復活し、白幡囃子保存会も結成され、今日では、町会が行う事業で披露できるまでになりました。

また、今回は幸運にも、(財)自治総合センターが行っている宝くじの助成金で「白幡囃子」に必要な道具一式を整備することもできました。

この白幡囃子は、成三町会・防災会・成田商店会・成宗白山神社氏子総代・白山睦・白幡クラブで結成された

「成三町会まちな絆向上運動推進協議会」が行う「まちな絆向上事業」の一角を担うものです。同協議会では、各団体がそれぞれ実施している事業のうち、共同事業にふさわしいものを持ち寄り、またそこに新しい事業を展開していくことを目指して、さまざまな事業を行ってきました。

この「白幡囃子」を通して、地域の子どもや大人たちに新たな絆が生まれ、その絆が点から線、線から小さな輪へと繋がっていきます。人々の絆を強めていくことが、この地域を明るく元気にし、犯罪のないまち、安心して住めるまちへとつながることは確かです。

今回の秋祭りも、若い世代の力強いエネルギーにより、活気のあるお祭りになったことは言うまでもありません。今後も新しい事業にチャレンジし、さらなる絆を築いていきながら、皆さんと共に地域を守っていきたくないと真に願っています。

(会長・大和田 勲)

宝くじは豊かさ築くチカラ持ち。

宝くじは、広く社会に還元されています。

**12月3日(金)～9日(木)は「障害者週間」です。**

# ふれあいフェスタ2010

**【費用】無料 【申し込み】当日、直接会場へ**  
**【問い合わせ】障害者施策課管理係(障害者週間事業実行委員会)**

「障害者週間」をご存じですか? この週間は、障害者への理解を深め、障害者が積極的に社会に参加していく意欲を高めるため、障害者基本法に定められた週間です。区では、この期間を中心に「ふれあいフェスタ2010」を開催します。障害のある人もない人も互いにふれあえるさまざまな催しがいっぱいです。皆さんで、ぜひ、お越しください。

★セッション杉並(梅里1-22-32)での催し★

日時	内容	会場	
12月5日(日)	午前10時～午後3時	焼きそば・カレー・杏仁豆腐・パン・クッキー・ケーキ・コーヒーなどの模擬店や、カレンダー・さをり織り製品・介助犬グッズの販売 小千谷市物産展=野菜・そば・米・日本酒などの販売	屋外
	午前10時30分～午後0時30分	手話ダンス、手話コーラス&ゲームなど 合田晃ミニコンサート=数多くのステージに出演しながら障害者施設に勤務するミュージシャン! 歌詞を配りますので、みんなで一緒に歌いましょう	中庭
午後1時～2時	障害者自立生活者・自立支援功労者表彰式	ホール	
	介助犬デモンストレーション(下写真右)		
午後2時～3時	Everlyコンサート(下写真左)=クラシックとポップスの2つの音楽を奏で、「すべての人に音楽を楽しんでもらいたい」とのコンセプトで活動中		

★区役所での催し★

日時	内容	会場
11月30日(火)～12月4日(土)	障害者団体・施設のパネル展、ふれあい運動会・障害者週間事業ポスター原画応募作品展 ふれあい美術展=区内の特別支援学級・特別支援学校や障害者施設、障害者団体の皆さんが制作した作品を展示します	1階ロビー 2階区民ギャラリー
12月3日(金)16日(木)17日(金)	クリスマスフェスタ=クリスマスに関する手作り商品を販売します。12月3日(金)はクッキー・ケーキを販売(すぎなみ仕事ねっと主催)	1階ロビー

**Everlyコンサート**

▲4人組の音楽ユニットEverly(エバリー)。幅広い音楽性と高い演奏力が魅力です

**介助犬デモンストレーション**

▲介助犬は落とした物を拾ったり、ドアを開けたり、身体の不自由な方を手助けします

©社会福祉法人日本介助犬協会

# コミュニティ通信

地域区民センター協議会が企画する催し・講座など

申し込みは、往復ハガキで、各締切日(必着)までに該当の施設へ(抽選)。記載例は右記入例を参照。詳しい内容や託児の有無は、直接該当の地域区民センター協議会へお問い合わせください。

【マークのみかた】 知=お知らせ 催=催し 講=講座 募=募集

## 往復ハガキ記入例

〈1人1枚〉

- ①行事名②郵便番号・住所
- ③氏名(フリガナ)④年齢
- ⑤電話番号⑥返信用の宛先
- ⑦託児ありの行事は子供の氏名・年齢

各地域区民センター協議会(旧運営協議会)への問い合わせは、月～金曜日午前8時30分～午後5時(各協議会の休業日を除く)

名称	内容/講師	開催日・時間	定員	費用	申込/締切
----	-------	--------	----	----	-------

### ●井草地域区民センター (〒167-0022下井草5-7-22 井草地域区民センター協議会 ☎3301-7723) ⑥第1・3(木)、第3(木)の前日

催	ばそこん寺子屋	初心者を対象にパソコン相談に応じます(パソコンあり。持ち込み可) / NPOわくわくネット・児玉洗ほか	12月5日(日)午後1時30分～3時30分	—	無料	当日直接
	おもちゃの病院	こわれたおもちゃを修理します(実費がかかる場合があります) / 長凡ほか	12月11日(土) 受付=午後1時30分～3時	—	無料	当日直接
	コミュニティ・すくーる「井草のむかしと史跡散策」	井草に眠る史跡の散策 / 杉並郷土史会顧問・井口昭英▷行程=十羅刹女堂→くつかけ公園→庚申塔→長屋門→妙正寺	12月4日(土) 午後1時～4時30分(雨天実施)	40名	無料	11月19日
講	パソコンでチャレンジ My年賀状	デジカメ写真やイラストをデザインした年賀状を作ります(ノートパソコンを持参。貸し出し希望者は申し込み時に記入) / NPOわくわくネット・児玉洗(長寿③)	①11月29日(月)午前10時～正午 ②12月5日(日)午前10時～正午	各15名	各400円	11月19日(参加希望日も記入)
	きちんと眠れていますか～眠りの質	ストレスと抑うつ・不眠の関係を学び、眠りを改善しませんか / 健康出前セミナー講師(長寿③)	12月8日(水)午後1時30分～3時30分	40名	無料	11月26日

### ●西荻地域区民センター (〒167-0034桃井4-3-2 西荻地域区民センター協議会 ☎3301-0815) ⑥第2・4(水)、11月11日(木)

催	映画会「ウォーリー」(日本語吹替版)	誰もいなくなった地球で、たった一人で働き続けたロボット「ウォーリー」の物語です(小学生以下は保護者同伴)	11月27日(土)午後6時～7時45分	366名	無料	当日直接
	スポーツ健康フォーラム	スポーツ吹き矢・キンボール・ダーツなどを体験しながら、スポーツをすることの楽しさを知っていただきます	11月23日(祝)午前10時～午後3時30分	—	無料	当日直接
	タイムファイブ～クリスマスコンサート	クリスマスにちなんだ数々の曲を、素敵なハーモニーにのせて聴かせます▷チケット販売窓口=杉並区文化協会 ☎5347-4366、各地域区民センターほか	12月18日(土)午後3時～5時	366名	1000円	チケット販売中
講	木工工作「木のクリスマスツリーを作ろう」2010	2種類のクリスマスツリーを作ります。小学生一人でも、親子でも参加できます(親子で参加の場合は人数も記入) / 城谷邦男▷対象=小学生以上の方	12月11日(土)午後1時～3時30分	20名	1人1000円(材料費)	11月24日
	フランス刺しゅうでクリスマスオーナメントを	ストラップやミニタペストリーなどから選んで刺します。大人用・子供用の教材がありますよ / 戸塚刺しゅう協会理事師範・川村厚子(長寿③)▷対象=小学3年生以上の方	12月4日(土)・11日(土) 午後1時30分～4時(計2回)	25名	400～1800円(教材費)	11月22日

### ●荻窪地域区民センター (〒167-0051荻窪2-34-20 荻窪地域区民センター協議会 ☎3398-9127) ⑥第2・4(月)、毎月20日

催	「荻窪寄席」字幕・手話つき	恒例の年忘れ「荻窪寄席」を、今回は字幕と手話をつけ催します(字幕・手話を希望する方はハガキにその旨を記入) / 金原亭馬吉(長寿③)▷演目=「芝浜」、「妾馬」ほか	12月12日(日)午後2時～4時	80名	200円	11月29日
講	「坂の上の雲」に描かれた明治という時代	司馬遼太郎の描いた時代をたどり、今日のわれわれが見失った近代日本の魂と日本人の原点を明らかにしていきます / 杉原志啓(長寿③)	12月19日(日)午後2時～4時	60名	200円	11月29日

### ●阿佐谷地域区民センター (〒166-0004阿佐谷南1-47-17 阿佐谷地域区民センター協議会 ☎3314-7215) ⑥第2・4(水)、第3(水)

催	協働事業 エウフォーニア室内合奏団によるクリスマスコンサート	シューマンやバッハのクラシックを楽しみ、みんなで歌いませんか(長寿③)▷演奏=齊藤あゆみ(ピアノ)、中村淑恵(バイオリン)、初山真子(ピオラ)、北条宏明(チェロ)	12月4日(土)午後2時～4時	90名	無料	11月22日
	お楽しみ読書会	青山七恵「かけら」を読みます。父と娘の日帰りツアー。二人の新たな関係の始まり… / 青木笙子(長寿③)	11月29日(月)午後2時～4時	30名	無料	11月20日
	土ようえほんとおはなしの会 クリスマススペシャル	ちょっと早めのクリスマス! サンタさんからのプレゼントもお楽しみに! / ORCAわーど、こうばこの会、ご本・お話だいすき会、三つのりんごなど	12月18日(土)午後3時	90名	無料	当日直接
募	春まつり展示作品募集	募集作品=書道・水彩画・油絵・生け花・絵手紙・小物作品など(ハガキに作品内容とグループ名も記入)▷対象=センターで活動しているグループ、周辺地域にお住まいの方	23年2月12日(土)・13日(日) 説明会=12月8日(水)午後1時30分	—	無料	11月30日

### ●高円寺地域区民センター (〒166-0011梅里1-22-32 高円寺地域区民センター協議会 ☎3317-6614) ⑥第2・4(木)、第2(木)の前日

催	あわてんぼうのクリスマス会 2010 会場=和田小学校体育館	今年も楽しいクリスマス会を開催♪ ハンドベル演奏、紙芝居、ジャグリングなどを行います▷対象=3歳～小学生(就学前のお子さんは同伴の保護者名も記入)	12月4日(土)午後1時～3時	150名	無料	11月23日(2名まで連記可)
講	トレーニング機器講習会	トレーニング室を利用するための事前講習会(写真3cm×2.5cm1枚、運動しやすい服装、靴、タオルを持参) / 畑弘美(長寿③)▷対象=平成7年4月1日以前に生まれた方	12月7日(水)午前10時～正午	10名	100円(保険料含む)	11月21日

### ●高円寺北区民集会所 (高円寺北3-25-9)

催	きた!きた!高円寺まつり	11月27日(土)午前10時～午後3時 地域の皆さんと一緒に楽しいひとときを過ごしませんか。小さなお子さんには、ポップコーン・わた菓子差し上げます▷内容=作品展・演技発表会・苗木の配布ほか				当日直接
---	--------------	---	--	--	--	------

■11月15日(月)～12月14日(火)は「落ち葉感謝月間」

# 落ち葉感謝祭2010

12月4日(土)(雨天実施)～目指せ一万人の落ち葉掃き

地域で落ち葉掃きを行っているグループ、有志の方で、落ち葉感謝祭の趣旨に賛同し、落ち葉掃きをしていただける方はご連絡ください



私たちに恩恵を与えてくれる樹木や、それを守っている樹木所有者に感謝の気持ちを込めて、また、落ち葉をごみとしないで自然の物質循環へ戻していこうという「みどりのリサイクル」の考え方を広めるために、区民有志の皆さんと協働して開催します。

——問い合わせは、落ち葉感謝祭実行委員会事務局(みどり公園課みどりの計画係)へ。

12月4日(土)の会場(時間) / 内容		参加方法
落ち葉掃き	阿佐谷会場(午前9時から1時間程度) / 中杉通り歩道上の落ち葉掃き・リサイクル作業 ※落ち葉掃き後、阿佐谷けやき公園で杉並産腐葉土を差し上げます。袋を持参してください。	直接JR阿佐ヶ谷駅南口ロータリーけやきトイレ東側へ
	蚕糸の森公園・大田黒公園・柏の宮公園・塚山公園・馬橋公園・杉並児童交通公園・井草森公園・角川庭園(午前9時から1時間程度) / 外周道路の落ち葉掃き・リサイクル作業	直接各会場の管理事務所前へ
催し	井草会場=井草森公園(午前10時～午後3時) / 落ち葉プール、どんぐりを使った工作、焼きいも	直接会場へ

注1. 汚れてもよい服装で参加してください。  
2. 軍手・ほうき・ちりとりを各自なるべく持参してください。

## 大田黒公園の紅葉ライトアップ

——問い合わせは、みどり公園課管理係へ。

開園時間を延長し、日没から園内の紅葉をライトアップします。また、11月26日(金)、12月3日(金)午後5時から先着100名に甘酒を、11月30日(火)午後5時から先着300名に花の種を、いずれも休憩所で無料配布します。  
●11月26日(金)～12月5日(日)午前9時～午後8時(入園は7時45分まで) ●大田黒公園(荻窪3-33-12) ●申込当日、直接会場へ ●他車での来場はご遠慮ください



### 甲州街道の落ち葉清掃を実施します

甲州街道のけやき並木は、東京オリンピックでマラソンコースとなった際に植えられ、40数年経った今では、夏に涼しい木陰を提供してくれています。国土交通省は今年も近隣住民の方々と、11月28日(日)に「甲州街道上北沢駅入口～環八交差点」にて「落ち葉ひろい」を実施します。参加を希望する方は、電話で、甲州街道けやき会 ☎090-9232-3428へご連絡ください。

●国土交通省東京国道事務所代々木出張所 ☎3374-9451

【日時】12月4日(土)午前10時～午後3時 【場所】セシオン杉並(梅里1-22-32)

# すぎなみNPOフェスタ2010



すぎなみNPOフェスタは、NPOの活動とNPO支援基金の普及啓発のためのイベントです。当日の売り上げの一部は、杉並区NPO支援基金へ寄附します。日ごろから、文化・芸術や福祉、子育てサポートなど地域でさまざまな活動をしているNPO団体が企画した楽しい催し物が満載です。先着300名のお子さんになみすけ風船をプレゼント♪ また、お楽しみ商品が当たるスタンプラリーや「なみすけ握手会」も! 皆様のご来場をお待ちしています。——問い合わせは、すぎなみNPOフェスタ実行委員会事務局 ☎3314-7260へ。

事前に申し込みが必要な催し(電話で、各団体へ)	申し込み先	申し込みが必要ない催し(当日、直接会場へ)
子どもたちと創る竹楽器コンサート「竹楽器で奏でる日本の心」 ●東京楽竹団と子供たちが共演します 費3000円、中学生以下1000円	ハート・トゥ・アート 渡辺 ☎090-9301-3700	藍染め体験しよう ●白無地のハンカチに丸模様などの模様付けをしてオリジナルハンカチを作成します 費1回200円
日本歌曲コンサート 時午後6時30分(開演) ●出演=河原香織、須永尚子、大久保真貴 費3000円	らくげん ☎3380-1042	栄養と食事を栄養指導 ●栄養と食事についてのパネル展示、野菜350gの展示、栄養指導、体脂肪測定ほか
親子料理教室 ●なみすけハンバーグを作ります ●親子12組24名 費親子で2000円(1人追加500円。子育て応援券利用可)	すぎなみ栄養と食の会 ☎3312-0236	食育推進ボランティアの活動紹介 ●展示物の説明、食育ゲーム
親子ボール遊び ●ボールを使って遊びながら身体能力を伸ばす 費親子で1500円 ●上履きを持参してください	杉並フットボールクラブ ☎080-4205-1979	願いを叶えるストラップの作製と活動紹介 ●開運(海運)グッズの作製、パネルなどによる活動内容紹介 費100円～
ダブルダッチ ●2本のロープを使って跳ぶなわとびです 費無料 ●上履きを持参してください	すぎなみNPO支援センター ☎3314-7260	織り機によるコースター作製体験ワークショップと織り製品の販売 費300円
本格的茶会 ●和室で和菓子と抹茶をお楽しみいただけます 費300円	杉並介護者応援団・土屋 ☎090-1050-0373	とびだす絵本「ふしぎの国のアリス」 ●アリスの衣装を着ての写真撮影 費100円
歌小屋 ●懐かしの歌謡曲・フォークソング・童謡などを一緒に楽しみます ●鈴木たか子、青柳常夫 費500円	ゆうゆう和田館 ☎3384-3751	物品販売 ●雑貨、新品衣料品、授産作品、手作り花ふきん、アフリカの民芸品、小千谷市の農産物・名産品などの販売
クリスマスファンタジー「サンタクロースの贈り物」 時・●午前=ビデオ上映会、午後=オリジナルミュージカル体験 費無料	ZEROキッズ ☎5385-9068	パフォーマンス「バルーンアート」・「ジャグリング」
トランプ遊びで数学がカンタン「頭を楽しく育てるオモシロ英数体験隊」 ●小学4年生～中学1年生 費500円	アイ教育研究所 ☎5373-3883	すかいの紙芝居「杉並の民話を創作紙芝居に♪」
安全・安心のための携帯電話教室 費500円 ●申込ハガキ(5面記入例参照)で、ゆうゆう高円寺南館(〒166-0003高円寺南4-44-11)へ	竹箒の会 ☎5378-8179 (申し込みはハガキで)	妻の笑顔は家族の健康～ピンクリボン活動(乳がん検診)の啓発
ワークショップ ●リースやオーナメントを制作します 費300～500円 ●他販売もあります	杉並介護者応援団・土屋 ☎090-1050-0373	NPO支援基金協賛サミットネットスーパー ●会場で入会登録もできます。登録すると、後日、特別クーポン500円分をプレゼント
ベビー(1～5歳)とパパママで音を感じよう～リズムであそぼうチャチャ 費親子で2000円(1人追加1000円。子育て応援券利用可)	らくげん ☎3380-1042	※このほかにも、カラフルわたあめ・ハヤシライス・とん汁・自分で焼く手焼きせんべい・南部せんべい鍋・じゃがバター・フランクフルト・とうふドーナツなど、おいしい屋台や物品販売が多数あります。
SOSのよろず法律相談 ●区内内外で活躍中の専門家による無料法律相談 費無料	杉並ワンストップ法務サポーターズ・塩澤 ☎3393-0751	

(発行日)毎月1日、11日、21日

