

すぎなみ



歩きながら、元氣と文化が、すぎなみ生まれる街。

発行/杉並区
編集/広報課
〒166-8570杉並区阿佐谷南1-15-1

区の代表電話 ☎3312-2111
FAX3312-9911 (広報課直通)
http://www.city.suginami.tokyo.jp/

杉並区コールセンター
☎#8800または☎3372-8800
午前7時～午後11時(粗大ごみ受付 午前8時～午後7時)

お知らせします 職員の給与と人事行政の運営状況	... 2・3
地上デジタルテレビ放送受信の準備は済み了吗? 5
12月1日は「世界エイズデー」です 8
「杉並区長の在任期間に関する条例」について12
マイバッグコンテスト入賞作品が決定しました12

たばこの煙のない環境は健康生活の第一歩です

たばこが健康に与える影響は大きく、受動喫煙の危険性やニコチンの依存性など喫煙習慣は個人の嗜好にとどまらず、吸う人はもちろん吸わない人の健康を考える上でも、たばこ対策は重要な課題となっています。——問い合わせ・相談は、保健センター（荻窪☎3391-0015／高井戸☎3334-4304／高円寺☎3311-0116／上井草☎3394-1212／和泉☎3313-9331）または杉並保健所健康推進課☎3391-1015へ。

たばこの煙による健康への影響を防ぐために

たばこの煙には、ニコチンや一酸化炭素などの有害物質が含まれています。喫煙者の周囲にいる人が、たばこの煙にさらされて、自分の意志に関係なく健康に影響を受けてしまうことを受動喫煙といいます。受動喫煙により、肺がんや心筋梗塞などの

病気のリスクが高まります。特に子供や妊婦は影響を受けやすくなります。多くの人が利用する施設は、受動喫煙を防止するために適切な対策を行う必要があります。それらの施設の管理者の方は、より一層のご協力をお願いします。

喫煙対策実施施設登録制度をご存じですか

区では、受動喫煙防止のための「喫煙対策実施施設登録制度」を設け、たばこ対策を実施しているお店（施設）にこの制度への登録と応援プレートの掲示（全面禁煙（左図）・完全分煙・時間禁煙）をお願いしています。

現在の登録店（施設）は杉並ウエストサイズ物語ホームページ <http://suginami-waistsize.jp/> でご覧になれます。最寄り駅から登録店を検索することもできるので、たばこの煙のないお店で食事をしたい方は、ぜひご覧ください。

〈最近の「全面禁煙飲食店」新規登録店〉

店舗・施設名	住所
POPPE (ポップ)	荻窪4-21-18 SNビル1階
うなぎ 宮川	南荻窪1-1-14
うなぎ 由良川	上高井戸1-8-18
桃蔭庵 こばやし	桃井1-5-1
イタリア料理 ラ・ガッリーナ	荻窪5-24-7 荻窪ビル1階

禁煙にチャレンジしませんか

禁煙をすることで、がんや循環器疾患などの生活習慣病予防につながります。しかし、禁煙を決意してもなかなかやめられないのはニコチンの依存によるものです。内服薬や禁

煙補助剤を用いることで、自力で禁煙するよりも成功率が高まります。禁煙についてのご相談は、保健所・保健センターでも受け付けています。

未成年者の喫煙を防ぎましょう

喫煙習慣ができてしまったから禁煙をすることは困難をとまいます。年齢や性別を問わず、喫煙を始めさせないことが大切です。

特に未成年者は、身体に及ぼす影響も大きく習慣化しやすくなります。未成年者の喫煙防止は、たばこについての正しい知識の普及と、周囲の協力が必要です。

22年度未成年者の喫煙防止標語・ポスターの表彰

◇ポスターの部・区長賞



区では、小学5年生以上の児童・生徒を対象に、未成年者の喫煙防止を呼びかける標語・ポスターの募集を行いました。応募作品標語265点、ポスター114点の中から、区長賞各1点・優秀賞各5点を表彰しました。

◇標語の部・区長賞

タバコ吸う その後の未来が 吸われてく

▲高南中学校 村上真虎さん



▲たばこ対策を実施しているお店（施設）の目印は、店頭などに掲示してある「応援プレート」です。お店（施設）の方は、登録にご協力ください。

12月18日～31日 未成年者の飲酒・喫煙防止キャンペーン

中高生などの未成年者が冬休みに入るこの時期、飲酒や喫煙など社会のルールに反する行為をしないように、行政・地域・販売店などの企業が連携して、啓発ポスターの掲出や防犯パトロールの強化などの取り組みを実施します。

AfterX'masLIVE

～バンドとダンスのライブイベント～

今年はキャンペーンイベントとして新たに、中高生のための中高生による、バンドやダンスを披露するライブコンサートを開催し、中高生やそれを見守る区民の皆さんへ未成年者の飲酒・喫煙防止に対するメッセージを発信します。

【日時】12月26日(日)午後4時～6時
【場所】セシオン杉並（梅里1-22-32）
【内容】バンド演奏（出演＝オフィシャルJAZZほか）、なみすけからのメッセージ、ダンスパフォーマンス（出演＝Dancin' Festa舞祭組ほか）
【定員】500名（先着順）【費用】無料
【申し込み】当日、直接会場へ
【問い合わせ】児童青少年課青少年係☎3393-4760
【その他】中高生以外の方もご覧になれます

職員の給与については、区議会で議決される給与条例と、これに基づく規則などにより明らかにされていますが、区民の皆さんに区政への一層のご理解をいただくため、区では「杉並区人事行政の運営等の状況の公表に関する条例」を制定しています。そこで、職員の給与のあらましとともに、前年度の人事行政の運営状況について、区民の皆さんにお知らせします。

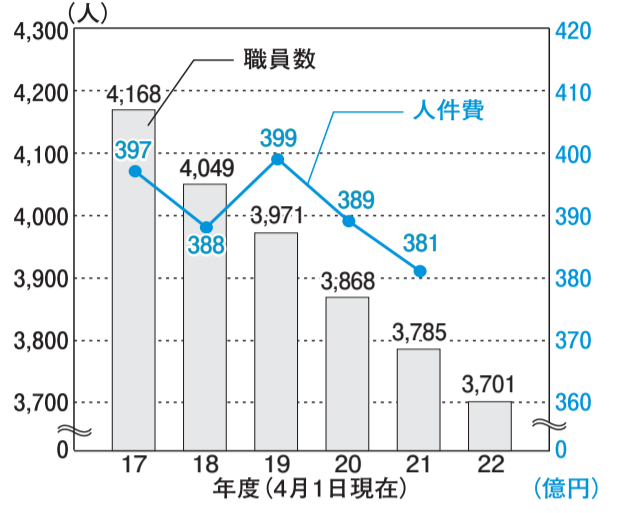
——問い合わせは、人事行政の運営状況は、職員課人事係。給与に関することは、職員課給与係へ。職員の福利厚生は、職員課福利係へ。

職員数削減に向けた取り組み

区では、「スマートすぎなみ計画」(平成13年度～22年度)に基づき、職員数1000人の削減を目標に取り組んできた結果、22年4月1日の職員数は13年4月1日に比べ10年間で1015人減少しました。

今後も多様で質の高いサービスを的確に提供していくため、民間団体、民間企業の活力を一層積極的に活用し、公共サービスを適切に提供する改革を進めるとともに、職員の能力を十分に引き出し区の組織活力を高めていきます。

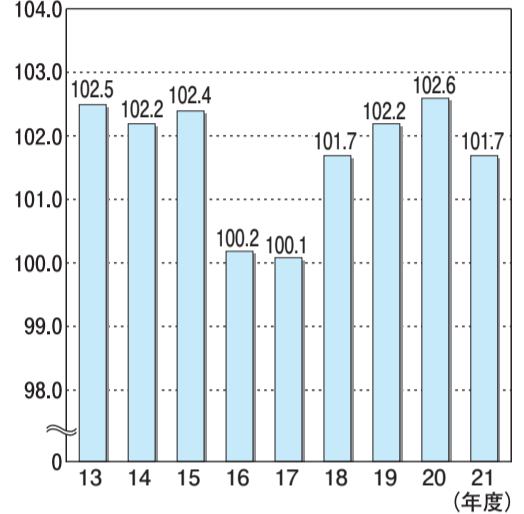
職員数の増減と人件費の推移(普通会計決算)



杉並区と国の給与水準の比較

地方公共団体の給与水準の指標として、ラスパイレス指数があります。これは、国を100として比較したものです。21年度の杉並区のラスパイレス指数は101.7でした。また、地域手当補正後ラスパイレス指数は、100.8でした。
※地域手当補正後ラスパイレス指数とは、地域手当を加味して比較した指数です。

ラスパイレス指数の推移



◆平成21年度 給与の種類と内容 ※ () 内は再任用短時間勤務職員(定年退職者等の再採用)で外数です。

毎月きまって支給されるもの	給料	給料表に定める額(行政職、技能労務職など職務の内容によって給料表は異なります)						
	地域手当	民間における賃金や物価が特に高い地域に勤務する職員に支給される手当						
		支給率	(給料+扶養手当+管理職手当)の17%					
		支給対象職員	全職員					
	扶養手当(月額)	国の制度(支給率)	地域区分により0~18.0%					
		1人当たり平均支給年額(21年度決算)	676,076円(412,185円)					
		区分	杉並区	都	国			
		配偶者	13,700円	13,500円	13,000円			
	住居手当(月額)	配偶者以外の扶養親族2人まで	各5,500円	各6,000円	各6,500円			
		配偶者以外の扶養親族3人目以降	各5,500円	各5,000円	各6,500円			
16歳~22歳の子がいる場合の加算		各4,000円	各4,000円	各5,000円				
通勤手当	扶養親族を有する世帯主	8,800円	9,000円	賃貸住宅支給限度				
	扶養親族を有しない世帯主	8,300円	8,500円	27,000円				
支給した実績に応じて	交通機関利用者(電車、バス等)	原則6カ月定期券額(1カ月当たりの限度額55,000円)						
	交通用具使用者(自転車等)	通勤距離に応じて支給						
	その他	管理職手当・初任給調整手当など						
	特殊勤務手当	著しく危険・不快・不健康・困難その他特殊な勤務に従事したときに支給される手当						
		支給実績(21年度決算)	4970万2500円(19万4960円)					
		職員全体に占める手当支給職員の割合	13.6%(10.8%)					
		支給職員1人当たり平均支給年額(21年度決算)	99,604円(64,987円)					
		手当の種類(手当数)	12種類					
	超過勤務手当	手当の名称	主な支給対象職員					
		徴収・滞納整理出張特別手当	課税課・納税課・国保年金課の徴収滞納整理担当職員					
特定危険現場業務手当		建築課・営繕課の担当職員						
取締・指導等業務手当		建築課・交通対策課・環境課の担当職員						
福祉事務所等業務手当		福祉事務所・高齢者施策課・高齢者在宅支援課・介護保険課の担当職員						
不規則勤務手当		警備担当職員						
障害者(児)施設等業務手当		障害者(児)施設・保健センターなどの担当職員						
防疫等業務手当		保健所・保健センターなどの担当職員						
放射線業務手当								
検便手当		衛生試験所の担当職員						
有害薬物取扱手当	清掃事務所などの清掃業務担当職員							
清掃業務手当	学校・幼稚園・子供園の教員							
教員特殊業務手当								
その他	区分	21年度	20年度					
	支給総額	12億4682万9000円(232万5000円)	12億3272万9000円(76万6000円)					
	支給対象職員1人当たり平均支給年額	360,000円(78,000円)	347,000円(48,000円)					
臨時に支給されるもの	その他	休日給・宿日直手当など						
	期末手当	ボーナスに相当する手当						
		区分	杉並区		都	国		
		6月期	期末 1.20月分 勤勉 0.70月分 (0.65月分)	0.325月分 (0.325月分)	期末 1.40月分 勤勉 0.50月分 (0.65月分)	0.275月分 (0.275月分)	期末 1.25月分 勤勉 0.70月分 (0.65月分)	0.35月分 (0.35月分)
		12月期	1.40月分 (0.80月分)	0.70月分 (0.375月分)	1.65月分 (0.95月分)	0.50月分 (0.275月分)	1.50月分 (0.85月分)	0.70月分 (0.35月分)
		3月期	0.15月分 (0.05月分)	—	0.10月分 (0.05月分)	—	—	—
	計	4.15月分 (2.20月分)		4.15月分 (2.20月分)		4.15月分 (2.20月分)		
	職務段階に応じた加算措置	有		有		有		
	退職手当	区分	杉並区		都	国		
		勤続20年	自己都合 24.25月分 定年・勤奨 33.50月分	24.25月分 33.50月分	自己都合 24.25月分 定年・勤奨 33.50月分	23.50月分 30.55月分	30.55月分	
勤続25年		32.50月分 43.50月分	32.50月分 43.50月分	32.50月分 43.50月分	33.50月分 41.34月分	41.34月分		
勤続35年		49.75月分 59.20月分	49.75月分 59.20月分	49.75月分 59.20月分	47.50月分 59.28月分	59.28月分		
最高限度		50.00月分 59.20月分	50.00月分 59.20月分	50.00月分 59.20月分	59.28月分 59.28月分	59.28月分		
加算措置		早期退職者割増制度(2~20%加算)		定年前早期退職特例措置(2~20%加算)		定年前早期退職者特例措置(2~20%加算)		
1人当たり平均支給額(21年度決算)		405万3千円 2416万4千円		—		—		

◆職員の平均給料月額・平均給与月額・平均年齢の状況(22年4月1日現在)

区分	一般行政職		
	平均給料月額	平均給与月額	平均年齢
杉並区	350,673円	487,210円	44.2歳
都	337,262円	469,903円	42.8歳
国	325,579円	395,666円	41.9歳
区分	技能労務職		
	平均給料月額	平均給与月額	平均年齢
杉並区	312,374円	418,856円	46.7歳
都	308,530円	416,733円	46.8歳
国	284,514円	322,291円	49.3歳

(注)①「平均給与月額」とは、給料に諸手当(期末・勤続手当を除く)を加えたものの平均月額です。②国の「平均給与月額」には、期末・勤続手当のほか、通勤手当・時間外勤務手当・特殊勤務手当を含んでいません。

◆職員の初任給の状況(月額)(22年4月1日現在)

区分	一般行政職	
	I類(大学卒)	III類(高校卒)
杉並区	181,200円	143,000円
都	181,200円	142,700円
国	I種181,200円	III種140,100円

◆職員の経験年数別・学歴別平均給料月額の状況(22年4月1日現在)

経験年数	10年	15年	20年
	一般行政職	282,950円	324,616円
技能労務職	251,035円	287,222円	299,961円

◆特別職の報酬等の状況(22年4月1日現在)

区分	給料・報酬月額	期末手当	退職手当
区長	1,117,000円	6月期 1.65月分 12月期 1.72月分	勤続期間1年につき100分の500
副区長	895,000円	3月期 0.25月分 計 3.62月分	勤続期間1年につき100分の340
議長	909,000円	6月期 1.80月分	
副議長	779,000円	12月期 1.85月分 3月期 0.30月分	
議員	599,000円	計 3.95月分	

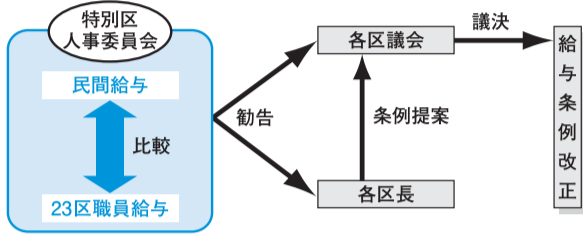
お知らせします

職員の給与と人事行政の運営状況

給与決定のしくみ

(1)一般職

東京23区には、共同で設置した特別区人事委員会があり、毎年民間従業員給与の実態を調査しています。特別区人事委員会では、調査をした民間従業員の給与と区職員の給与とを比較し、民間給与の実態と合うよう区議会と区長に対し給与の是正を勧告します。この勧告を受けて、区は給与に関する条例案をつくり、区議会での審議を経て、一般職員の給与を決定しています。



(2)特別職

区長や区議会議員などの給与または報酬の額は、杉並区特別職報酬等審議会の意見を聴くなどした上で条例案をつくり、区議会での審議を経て決定しています。

人件費の比率

人件費の歳出額全体に占める割合を人件費比率といいます。人件費比率が高いと財政の健全性が失われ、事業費を圧迫することになります。区では、人件費比率の抑制を図るため、給与水準や職員定数の適正化に努めてきました。21年度の普通会計決算では、25.5%となっており前年度より0.3ポイントの減となりました。

人件費の状況 (21年度普通会計決算)

Table with 6 columns: 住民基本台帳人口(22年4月1日現在), 歳出額(A), 実質収支(黒字額), 人件費(B), 人件費比率(B/A), (参考)20年度人件費比率. Values: 52万7773人, 1491億380万4千円, 63億969万円, 380億9160万円, 25.5%, 25.8%

(注)①普通会計とは、統計上の会計です。②人件費には、一般職員のほか、区長・議員・パートタイマーなどに支給される給料・報酬などを含みます。

職員福利厚生団体に対する支援

区では、区に勤務する職員等の福利厚生の増進を目的に、約4300人の会員で組織される杉並区職員互助会が設置されており、会員会費収入と区からの補助金により職員互助会が運営されています。地方公務員法では、職員の保健、元気回復その他厚生に関する取り組みを地方公共団体に委ねており、区では、21年度、職員互助会一般会計決算額1億4768万6657円のうち、会費収入と同額の5422万2836円を助成しました。

職員給与費の状況 (21年度一般会計決算。退職手当を除く)

Table with 6 columns: 職員数(A), 給料, 職員手当, 期末・勤勉手当, 計(B), 1人当たりの給与費(B/A). Values: 3607人(30人), 146億3743万5千円(7569万円), 50億2618万9千円(1916万6千円), 62億4170万円(1694万1千円), 259億532万4千円(1億1179万7千円), 718万2千円(372万7千円)

(注)①職員数(A)は、月平均の給料支給人数です。②()内は再任用短時間勤務職員(定年退職者等の再採用)で外数です。

一般行政職の級別職員数の状況

(22年4月1日現在)

Table with 11 columns: 区分, 9級, 8級, 7級, 6級, 5級, 4級, 3級, 2級, 1級, 計. Rows include 標準的な職務の内容, 職員数, 構成比, 1年前の構成比, 5年前の構成比.

(注)①杉並区職員の給与に関する条例に基づく行政職給料表(一)の級区分(事務系・福祉系・一般技術系の職員)による職員数です。②標準的な職務内容とは、それぞれの級に該当する代表的な職名をいいます。③※は、旧1級、旧2級の合計です(18年に級を統合して、10級制から9級制となりました)。④()内は再任用短時間勤務職員(定年退職者等の再採用)で外数です。

昇給の状況

Table with 5 columns: 区分, 合計, 一般行政職, 技能労務職. Rows for 21年度 and 20年度, including 職員数(A), 勤務成績等により昇給した職員数(B), and 比率(B/A).

(注)①合計には、一般行政職・技能労務職のほかに医療職・教育職を含みます。②一般行政職は、杉並区職員の給与に関する条例に基づく行政職給料表(一)の職員数をいいます。③昇給した職員数には、勤務成績のほか、初任給調整等による昇給を含みます。

職員数の状況

部門別職員数の状況と主な増減理由 (各年度4月1日現在 単位:人)

Table with 5 columns: 部門, 職員数(21年度, 22年度), 対前年増減数, 主な増減理由. Rows include 一般行政部門(1), 特別行政部門(2), 介護保険事業などの会計部門(3), 合計, and 総計.

(注)①職員数は一般職に属する職員数であり、休職者、派遣職員などを含み、臨時または非常勤の職員を除いたものです。②()内は、再任用短時間勤務職員(定年退職者等の再採用)で外数です。③杉並区では定年退職者等の活用を平成22年度から再任用制度を中心としています。

人事行政の運営状況

★区の人事行政の運営状況

新規採用職員数の推移

(単位:人)

Table with 4 columns: 20年度, 21年度, 22年度. Rows for 事務系, 福祉系, 一般技術系, 医療技術系, 技能・業務系, 合計.

(注)①幼稚園教諭・区独自採用教員等を除く。②22年度は11月1日現在。

昇任選考の状況

(単位:人)

Table with 4 columns: 20年度, 21年度. Rows for 主任主事選考(短期), 係長選考(一般), 管理職選考, including 有資格者, 受験者, 合格者.

退職者数の推移

(単位:人)

Table with 4 columns: 19年度, 20年度, 21年度. Rows for 定年, 勤奨, 一般等, 合計.

※一般等退職には死亡退職を含みます。

研修開催と参加の状況

Table with 4 columns: 19年度, 20年度, 21年度. Rows for 区研修への参加, 特別区研修・派遣研修等への参加, 合計.

懲戒処分

Table with 4 columns: 処分の内容, 19年度, 20年度, 21年度. Rows for 戒告, 減給, 停職1カ月未満, 停職1カ月以上3カ月以下, 免職, 合計.

※地方公務員法は、懲戒処分として免職・停職・減給・戒告の4種類を定めています。区は、「職員の懲戒処分等の公表基準」を定めて、職員の懲戒処分などを行った場合に公表しています。

公務災害認定件数

Table with 3 columns: 20年度, 21年度. Rows for 下記以外の職員, 清掃事務所に勤務する職員, 学校に勤務する職員, 合計.

※地方公務員の公務上の災害または通勤による災害に対する補償は、地方公務員災害補償法に基づき、すべての地方公務員について統一的に実施されています。

★特別区人事委員会の業務状況の報告

◇勤務条件に関する措置要求の状況、不利益処分に関する不服申し立ての状況 21年度中に区での措置要求、不服申し立てはありませんでした。

◆ 22年度区民健康診査・がん検診などのお知らせ ◆

問い合わせは、区コールセンター ☎ #8800 または ☎ 3372-8800、杉並保健所健康推進課 ☎ 3391-1015 へ。

区民健康診査・がん検診の案内リーフレット(申し込みハガキ付き)を保健センター、区民事務所・分室、駅前事務所で配布しています。ご利用ください。

すべての健(検)診の対象年齢は、22年度(22年4月～23年3月)中に誕生日を迎えた満年齢です。各健(検)診とも、指定医療機関等(受診券(票)に実施機関一覧表を同封)で実施します。

◆◆区民健康診査・がん検診などの受診券(票)をお持ちの方へ◆◆

各健(検)診ごとに受診期間が異なります。受診券(票)の受診期間をご確認ください。受診期間終了間際は大変混み合います。予約が取れない場合がありますので、お早めの予約・受診をお勧めします。

は締め切り間近です。ご注意ください。



◇区民健康診査◇

健康の維持・増進には、適度な運動や健全な食生活とともに、健康状態をチェックすることが大切です。健康づくり、生活習慣の改善に区民健康診査をお役立てください。生活習慣などで入院・加療中の場合は、受診する必要はありません。

健診区分	対象者	受診期間	健診内容と費用	ハガキ申込先/締切
①成人等健診	30～39歳で職場などの健診を受ける機会がない方	【10月から3月生まれ】 23年1月31日まで	★全員に実施(無料) ■問診 ■計測(身長・体重・腹囲) ■血圧測定 ■血液検査 ■尿検査 ★医師が必要と認めた場合に実施 ■貧血検査 ■心電図 ■眼底検査(65歳未満の方は実施基準があります) ★希望する方のみ有料で実施 ■胸部X線検査(300円) …30～64歳 ■大腸がん検診(200円) …40歳以上 ■前立腺がん検査(700円) …50・55・60・65・70歳の方(区内の指定医療機関でのみ実施) ※65歳以上の方は、胸部X線検査と生活機能評価を無料で受診できます。	杉並保健所健康推進課 〒167-0051 荻窪5-20-1 最終締切=23年1月31日(月)
②特定健診	40～74歳で杉並区国民健康保険に加入している方	(年度途中で国民健康保険に加入した方や杉並区に転入した方などは、受診券記載の有効期限になります。)		
③後期高齢者健診(長寿健診)	後期高齢者医療制度に加入している方			

- ①成人等健診と③後期高齢者健診(長寿健診)の対象で19～21年度中の間に1回以上受診した方は、ハガキによる申し込みは必要ありません。②特定健診の対象の方も申し込みの必要はありません。
- 22年度中に75歳の誕生日を迎える方で、杉並区国民健康保険に加入していない方は、杉並保健所健康推進課へお問い合わせください。
- 40～74歳で杉並区国民健康保険以外の医療保険に加入している方は、各医療保険者(健康保険組合、協会けんぽ・国保組合など)が実施する特定健診を受診してください。ご不明な点は、各医療保険者または事業所などにご確認ください。

◇がん検診◇

がんの早期発見と早期治療のために、各種がん検診を実施しています。職場などで受診の機会がない方が対象です。がん検診は、異常の有無を判断するものです。自覚症状のある方は、診察をお勧めします。

検診名	対象者	受診期間	検査内容	費用	申込締切日(必着)	ハガキ申込先
子宮頸がん検診	20歳以上	23年2月28日まで	視診・内診 頸部細胞診検査	1000円	締切=毎週金曜日 ※翌週水曜日に受診票を郵送。 最終締切=23年1月28日(金)	杉並保健所健康推進課 〒167-0051 荻窪5-20-1
乳がん検診 ※1	40歳以上の女性		視診・触診、マンモグラフィ検査	1000円		
大腸がん検診 ※2	40歳以上	23年1月31日まで	便潜血検査(2日法)	200円	締切=毎週金曜日 ※翌週水曜日に受診票を郵送。 最終締切= 12月17日(金)	
前立腺がん検査 ※2	50・55・60・65・70歳		採血によるPSA検査	700円		
胃がん検診 ※3	35歳以上	指定医療機関実施 23年1月31日まで 杉並保健所3階実施 23年3月19日までの木・金・土曜日 (祝日等を除く)	胃X線検査	1000円	指定医療機関実施分 最終締切= 12月17日(金) 杉並保健所3階実施分 最終締切=23年2月18日(金) 申し込みハガキ受け付け後、受診票を郵送。	杉並区医師会胃がん検診担当 〒166-0004 阿佐谷南3-48-8 ☎3392-4114

- ※1. 次の方は申し込みをご遠慮ください…(1)乳腺科の疾病治療中・手術後・経過観察中(2)妊娠中・授乳中・断乳直後(6カ月以内)(3)豊胸手術・水頭症シャント術をしている(4)心臓ペースメーカーを入れている
- ※2. 区民健康診査対象の方は、区民健康診査と同時受診となります。予約の際、医療機関にお申し込みください。
- ※3. 次の方は申し込みをご遠慮ください…(1)胃の手術を受けたことがある(2)現在、胃および十二指腸の疾病治療中または経過観察中(3)妊娠中または妊娠の可能性のある(4)おおむね1年以内に胃がん検診を受けた

◇眼科検診◇

眼科検診は緑内障と加齢黄斑変性の早期発見・治療を目的に実施しています。対象者には受診券を郵送しましたので、ハガキによる申し込みは必要ありません。

健(検)診名	対象者	受診期間	費用	検査内容など
眼科検診	40・45・50・55・60歳	23年1月31日まで	300円	問診、眼圧測定、眼底検査(細隙顕微鏡検査)

◆申し込みから受診まで◆

ハガキ記載事項は(1)希望健(検)診名(2)住所(3)氏名(フリガナ)(4)生年月日(5)年齢(6)性別(子宮頸がん・乳がんは不要)(7)電話番号です。

健(検)診ごとに1人1枚、ハガキでお申し込みください(子宮頸がん・乳がん検診両方希望の場合は1枚で可)。

手順1.

申込先にハガキを出して申し込みをします。
※4

手順2.

受診票(券)と受診案内(実施医療機関一覧表)が届きます。

手順3.

希望する受診場所へ電話などで予約をします。

手順4.

健(検)診を受けます。
※5

手順5.

受診医療機関などから健(検)診結果を受け取ります。

※4. ハガキ申し込みが必要のない健(検)診があります。詳細は、各健(検)診欄をご確認ください。

※5. 健(検)診の費用は、受診する窓口でお支払いください。なお、生活保護または中国残留邦人等の生活支援給付を受給している方は費用が免除されます。受診前に免除の申請が必要です。申請受付窓口は、杉並保健所健康推進課、保健センター、福祉事務所です。

結核定期健診 ～65歳以上の方はX線検査を受けましょう

結核は全国で毎年約2万5000人が発病し、約2000人が死亡する重大な感染症です。特に65歳以上の患者の割合が年々増えています。加齢や病気などで免疫力が落ちると発病しやすくなることも一因です。自覚症状がなくても年に1回は健康診断を受け、胸部X線検査をしましょう。
——問い合わせは、杉並保健所保健予防課 ☎ 3391-1025 へ。

下記の①～③にすべてあてはまる方は、杉並保健所でX線検査を受けることができます。この機会にぜひお受けください。

①区内在住で65歳以上75歳未満の方(75歳以上の方は後期高齢者健診〈長寿健診〉の項目に含まれています)

②国民健康保険以外の医療組合に加入している方(国民健康保険に加入している方は区民健康診査

の項目に含まれています)

③今年一度も胸部X線検査をしていない方、またはする機会のない方

【実施日時】12月6日(月)～10日(金)午前10時～午後3時(正午～午後1時は除く)

【実施場所】杉並保健所3階X線検査室(荻窪5-20-1)

【費用】無料【申し込み】当日、直接会場へ

特定健診結果で、メタボリックシンドローム(内臓脂肪症候群)の疑いがあると判定された方へ「特定保健指導利用券」をお送りします

専門スタッフ(医師・保健師・栄養士など)が、あなたと一緒に今までの生活習慣を見直して、内臓脂肪を減らすための具体的な方法を考えます。

【対象】下記のすべてにあてはまる方

①杉並区国民健康保険に加入の40～74歳
②特定健診の結果、メタボリックシンドロームの疑いがある

③糖尿病、高脂血症、高血圧症のいずれの内臓治療も受けていない

費無料 国保年金課保健事業担当

アナログ放送終了まであと約 **23日** 地上デジタルテレビ放送受信の準備は済みましたか?

2011年(平成23年)7月24日までにテレビのアナログ放送は終了します。この時期が近くなると工事依頼が電器店などに集中する可能性があります。まだ地上デジタルテレビ放送(以下、地デジ)をご覧になっていない方は、早めの準備をお願いします。

—問い合わせは、デジサポ東京中央地デジ受信相談受付窓口 ☎6743-0500、総務省地デジコールセンター ☎0570-07-0101 または ☎4334-1111 (平日は午前9時~午後9時、土・日曜日、祝日は午後6時まで) へ。

問 そもそも どんな準備が必要なの??

①まだ何も準備していないのですが、そもそも、地デジを見るにはどうすればいいの?



答

①地デジを見るには、**地デジ対応受信機**と**UHFアンテナ**が必要です。地デジ対応受信機は、地デジ対応テレビに取り替えるか、現在ご使用のアナログテレビに**デジタルチューナー**(地デジ用チューナー、デジタルチューナー内蔵録画機)を取りつける方法があります。また、**ケーブルテレビ**や**光ファイバー**に加入することで視聴できます。この場合でも**デジタルチューナー**を取りつける必要があります。

集合住宅の共同受信施設で地デジを視聴するには、施設のデジタル化対応が必要となる場合があります。詳細は、施設の管理会社・オーナー・大家さんにお問い合わせください。なお、この場合でも地デジ対応受信機はご自身で準備する必要があります。

問 現在、電波障害を受けている方は

⑤現在電波障害の補償を受けて、ケーブルテレビ(または共同アンテナ)で受信しています。今後どうすればよいですか?

⑥電波障害の原因者から補償打ち切りの通知が来ました。電器店からはアンテナ受信ができないと言われましたが、どうすればよいですか?



答

⑤現在、建造物等の障害対策による共同受信施設でアナログ放送を視聴している地域でも、多くの場合、各世帯で地デジを受信できるようになります。

ただし、地デジでも条件によって受信できないこともあります。まず、受信障害の原因となっている建造物などの所有者または管理者に個別受信ができるか確認してください。受信ができない場合は、管理者と共同受信施設のデジタル化対応方針を検討してください。

⑥受信障害が残る場合、受信障害対策共同受信施設のデジタル化対応は、当事者間の協議により、それぞれが応分の負担をすることが基本となります。

デジサポでは、受信障害対策共同受信施設の地デジへの対応方法や費用負担などを円滑に協議したい場合などに、弁護士などによる無料相談や調停手続きも行っています。

問 「アンテナ」や「チューナー」は…?

②テレビを買い替えなくても、アナログテレビにデジタルチューナーを接続すれば視聴できる?

③使用しているアンテナが「UHFアンテナ」なら、そのまま地デジが見られる?

④デジタルチューナーは、1台あれば世帯にあるすべてのテレビで地デジが視聴できる?



答

②UHFアンテナで地デジが受信できているが、ケーブルテレビや光ファイバーに加入していれば、アナログテレビに**デジタルチューナー**(地デジ用チューナー、デジタルチューナー内蔵録画機)を接続することで視聴できます。

③アンテナの方向や一部設備の交換などが必要になる場合があります。詳細は、電器店や電気工事業者などにお問い合わせください。なお集合住宅の共同受信施設で地デジを視聴するには、施設のデジタル化対応が必要となる場合があります。施設の管理会社・オーナー・大家さんにお問い合わせください。

④デジタルチューナーは、各受信機(テレビ)ごとに必要になります。

「地デジ化」を支援します

◇地デジ専用アンテナキット無償貸出制度

地デジ設備の準備に先立って、地デジ受信を実際に試してみたい人のために、デジサポでは1週間無料で地デジ専用アンテナキットを貸し出しています。

☎デジサポ地デジ専用アンテナキット事務局 ☎3467-5256 (平日午前9時~午後6時)

◇集合住宅の共同受信施設地デジ化改修の必要性無償診断

アパート・マンションなど民間集合住宅の共同受信施設を改修せずに、地デジの視聴が可能かの確認を無料で実施している制度です。

▷対象=共同住宅共聴施設の管理者と所有者

▷申請期限=23年1月31日(消印有効)

※予算の上限に達した時点で申請受付を終了します。

☎デジサポ集合住宅キャンペーン事務局 ☎5738-5347 (平日午前9時~午後6時)

12月の地デジ相談コーナー

地デジの準備にあたっての疑問や問題にお答えします。

☎12月6日(月)・8日(水)~10日(金)・20日(月)~22日(水)・24日(金)▷受付時間=午前10時~正午、午後1時~4時 場区役所1階ロビー 費無料
☎申込当日、直接会場へ ☎デジサポ東京中央相談会グループ ☎3407-4340 (平日午前9時30分~午後5時30分)

まだ間に合います! 12月28日までの助成制度

◇地デジ受信のための支援

経済的な理由などで地デジに移行することが難しい世帯に、簡易なデジタルチューナー(1台)の無償貸付などの支援を実施しています。

▷対象=生活保護などの公的扶助受給世帯、特別区民税が非課税で障害者の方がいる世帯、社会福祉事業施設入所者で、日本放送協会(NHK)の受信料が全額免除の世帯

☎総務省地デジチューナー支援実施センター ☎0570-03-3840 (平日は午前9時~午後9時、土・日曜日、祝日は午後6時まで)

◇アパート・マンション等集合住宅の共同受信施設地デジ化助成

▷対象=共同住宅共聴施設の管理者

▷対象施設=共同住宅に設置されているアナログ放送対応の共同受信施設を次の(1)(2)の方法でデジタル化対応する場合に、一世帯当たりの経費が3万5000円を超える施設

(1)共同受信施設をデジタル化対応に改修する場合

(2)共同受信施設をケーブルテレビに切り替えてデジタル化対応する場合

▷助成金額=地デジ対応に不可欠な施設の改修・置換などに要する総経費に対して、最大で2分の1の額

※予算の上限に達した時点で申請受付を終了します。

☎デジサポ東京中央助成金相談窓口 ☎3407-5360 (平日午前9時~午後6時)

区からの お知らせ

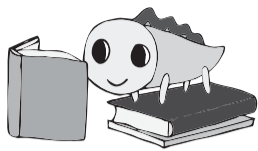
子育て・教育

杉並区奨学生募集 (高校生対象)

【内貸付額】①公立校Ⅱ月額奨学金1万7000円以内、入学準備金10万円以内②私立校Ⅱ月額奨学金2万9000円以内、入学準備金30万円以内(いずれも無利子)▽返還方法Ⅱ卒業の1年後から10年以内に返還(来春、高等学校・高等専門学校・専修学校(高等課程)に入学予定で、区内に1年以上住み、独立の生計を営む保護者と同居し、経済的理由で修学が困難な方(所得による審査あり)。ただし、他から同様の奨学金を受けようの方は対象外(申込書(学務課就学奨励係(区役所東棟6階)または区立中学校で配布)を、23年1月6日〜3月11日に同係へ持参願同係

7カ所の図書館で正月開館をします

永福・宮前・成田・阿佐谷・下井草・高井戸・方南の7図書館は、23年1月2日(日)・3日(月)(午前10時〜午後5時)に開館します。他の図書館からの資料の取り寄せなど、一部利用できないサービスがありますのでご注意ください。



中央図書館 ☎3391-5754

採用情報

非常勤保育士(嘱託員)

【区立保育園または区保育室での保育業務▽勤務期間】23年4月1日〜24年3月31日(5回まで更新可。ただし65歳に達した年度末で退職)▽勤務日時Ⅱ月16日勤務(土曜日勤務あり。日曜日、祝日は除く)。午前7時30分〜午後7時45分のうち7時間45分間(交代制)▽勤務場所Ⅱ区立保育園または区保育室(年度途中を含め異動となる場合あり)▽資格Ⅱ都道府県知事の保育士登録を受けていて、23年3月31日までに保育士証(写し)を提出できる方▽募集人数Ⅱ20名程度▽報酬Ⅱ月額17万4000円以上(実務経験による報酬加算あり)▽その他Ⅱ有給休暇、健康診断、被服貸与あり。交通費支給(月額5万5000円限度)。健康保険・厚生年金・雇用保険加入(申込書(保育課管理係(区役所東棟3階)で配布。区ホームページからも取り出せます)に保育士証の写し(または取得見込み証明書)を添えて、23年1月5日午後5時(必着)までに保育課管理係(区役所東棟3階)へ簡易書留で郵送)または持参願同係(①書類選考合格者には面接を実施(面接は1月下旬)②応募書類は返却しません③最終合格者の発表は2月中旬④採用決定後に健康診断書(費用は自己負担)を提出

非常勤栄養士(嘱託員)

【給食の栄養と衛生の管理・指導など▽勤務期間】23年4月1日〜24年3月31日(5回まで更新可。ただし65歳に達した年度末で退職)▽勤務日時Ⅱ月16日勤務。原則として午前8時30分〜午後5時15分▽勤務場所Ⅱ区立保育園と区立小・中学校など(年度途中を含め異動となる場合あり)▽資格Ⅱ23年4月1日現在、栄養士の資格者または取得見込みの方で65歳未満の方▽募集人数Ⅱ学校と保育園あわせて10名程度▽報酬Ⅱ月額20万1700円以上(22年度。実務経験による報酬加算あり)▽その他Ⅱ有給休暇、健康診断、被服貸与あり。交通費支給(月額5万5000円限度)。健康保険・厚生年金・雇用保険加入(区役所

非常勤看護師(嘱託員)

【園子供園児の健康管理、健康指導、応急処置など▽勤務期間】23年4月1日〜24年3月31日(5回まで更新可。ただし65歳に達した年度末で退職)▽勤

区立学校非常勤職員

【学校事務全般▽勤務期間】23年4月1日〜24年3月31日(5回まで更新可。ただし65歳に達した年度末で退職)▽勤務日時Ⅱ月16日勤務。午前8時30分〜午後5時15分▽募集人数Ⅱ10名程度▽報酬Ⅱ月額14万円(22年度)▽その他Ⅱ有給休暇あり。交通費支給(月額5万5000円限度)。健康保険・厚生年金・雇用保険加入(2)調理パート

区立学校非常勤職員

【学校事務全般▽勤務期間】23年4月1日〜24年3月31日(5回まで更新可。ただし65歳に達した年度末で退職)▽勤務日時Ⅱ月16日勤務。午前8時30分〜午後5時15分▽募集人数Ⅱ10名程度▽報酬Ⅱ月額14万円(22年度)▽その他Ⅱ有給休暇あり。交通費支給(月額5万5000円限度)。健康保険・厚生年金・雇用保険加入(2)調理パート

緊急経済対策融資制度

当初3年間のあつせん 無利子融資

国産業振興課産業支援・相談係

全業種(東京信用保証協会の保証対象業種)を対象に無利子融資(貸付日から3年間)を実施しています。売上高(または売上総利益)が減少している区内中小企業の経営を支援します。

◇対象Ⅱ①〜⑤をすべて満たす方。

- ①区内に主たる事業所(法人は本店登記)を有し、区内で同一の事業を引き続き1年以上(売上発生から1年以上)営んでいる
- ②最近3カ月または1年間の売上高(または売上総利益)
- ③前年同期と比較して減少している
- ④申し込みをする日まで納付すべき住民税・事業税を滞納していない
- ⑤東京信用保証協会の保証対象業種を営み、許認可を必要とする業種の場合には、その許認可を受けている
- ⑥個人の場合には、主たる収入を事業から受けている
- ※小口融資資金の対象者は次の⑥⑦の条件も必要です。
- ⑥従業員数が20人(卸売業・小売業またはサービス業は5人)以下である

⑦東京信用保証協会からの保証付融資残高と融資申し込み予定額の合計額が1250万円以下である

◇限度額Ⅱ500万円(ただし、現在区の緊急運転資金を利用している場合は、限度額が異なる場合があります。詳細は、お問い合わせください)

◇資金使途Ⅱ運転資金に限る

◇返済期間Ⅱ6年6カ月以内(外据置6カ月以内)

◇本人負担利率Ⅱ貸付日から3年間無利子▽貸付日から3年経過後Ⅱ年利0.52%(小口融資資金対象融資は年利0.47%)

◇申込受付期間Ⅱ23年3月31日(木)まで

その他の融資もあります。詳細は、お問い合わせください。

【(3)施設管理パート】区内巡回や施設、校庭開放の受付など▽勤務期間Ⅱ23年4月1日〜24年3月31日(5回まで更新可)▽勤務日時Ⅱ原則として隔日勤務(平日は午後4時〜10時、土・日曜日、祝日は午前8時〜午後10時▽募集人数Ⅱ10名程度▽時給Ⅱ1160円(22年度)▽その他Ⅱ有給休暇あり。交通費支給(月額1万円限度)。雇用保険加入

【(4)警備パート】区内巡回や施設、校庭開放の受付など▽勤務期間Ⅱ23年4月1日〜24年3月31日(5回まで更新可)▽勤務日時Ⅱ教育委員会が指定する月10日程度(平日は午後4時〜翌午前8時45分、土・日曜日、祝日は午前8時15分〜翌午前8時45分/いずれも仮眠時間あり)▽募集人数Ⅱ若干名▽時給Ⅱ1160円(22年度)▽その他Ⅱ有給休暇あり。交通費支給(月額1万円限度)。雇用保険加入

【教育相談員(嘱託員)】教育相談業務・小学校スクールカウンセラー業務▽勤務期間Ⅱ23年4月1日〜24年3月31日(5回まで更新可)▽勤務日時Ⅱ月16日勤務(水曜日を含む週4日)。午前8時30分〜午後5時15分▽資格Ⅱ次の要件をすべて満たす方①臨床心理学、福祉系の専門課程を修了し、教育相談やスクールカウンセラーの仕事に意欲・経験がある②臨床心理士(臨床心理学系の資格も含む)・社会福祉士の資格がある(資格取得見込みも可)③23年4月1日現在、20歳以上65歳未満である▽募集人数Ⅱ若干名▽報酬Ⅱ月額20万8200円(実務経験による報酬加算あり)▽その他Ⅱ交通費支給(月額5万5000円限度)。健康保険・厚生年金・雇用保険加入

【履歴書に志望動機と相談経験者はその内容を詳細に書いて、12月24日(必着)までに済美教育センター教育相談担当(〒166-0013堀ノ内2-15-26)へ郵送または持参願同担当 ☎5378-0961(他)書類選考合格者には面接を実施②応募書類は返却しません

住まう・まち

旧若杉小学校跡地暫定活用についての住民説明会

天沼小学校の新校舎移転(23年1月)に伴う、旧若杉小学校跡地の暫定活用についての住民説明会を開催します。

【時】12月16日(木)午後7時～8時30分
【場】天沼小学校(天沼3-15-20)
【日】当日、直接会場へ(北門をご利用ください)
【企】企画画課
【他】①車での来場はご遠慮ください
②スリッパを持参してください

住宅の耐震無料相談会

【時】内建物の耐震診断や耐震改修の無料相談会
【日】12月8日(水)午後1時～4時(毎月1回)
【次】回は建築防災イベント(23年1月11日(火)～13日(木)に開催予定)
【建】建築総合無料相談会
【毎】毎週火曜日、午後1時～4時(祝日を除く)
【場】区役所1階ロビー(申)当

ありがとうございました
9月～10月のご寄付(敬称略・順不同)

【福祉】杉並ゴルフ連盟=11万1000円▷阿佐谷北口駅前スターロード商店会=6647円【みどりの基金】四宮フェスティバル参加者有志=1万4044円▷みどりの基金キャンペーン来場者有志=3万271円▷下高井戸まつり参加者有志=7万5012円▷新日本婦人の会杉並支部カナン班=3000円【杉並区への寄付】阿佐ヶ谷西武会=3万円

日、直接会場へ(建築課耐震改修担当)①図面などがある場合は持参してください②木造住宅の耐震診断や耐震改修を強く勧める業者がいますが、区とは関係ありません。不審に思ったらご連絡ください

施設情報

ゆうゆう館の休館

ゆうゆう井草館・天沼館・浜田山館は、改修工事のため12月6日(月)～23年2月28日(月)まで休館します。

募集します

高齢者施策課施設担当
保健センター
デイケアボランティア

精神障害者社会復帰訓練で、プログラムのお手伝いをしてくださる方を募集します。

【内勤勤務日時】水曜日(月に1、2回程度)午前10時～午後3時
【資格】65歳くらいまでの心身に健康な方
【募集人数】若干名
【その他】謝礼あり(交通費含む)
【申】電話で、和泉保健センター ☎3313-9331

**「タンテの家」で働く
家庭福祉員(保育ママ)**

仕事等のため保育できない生後7週目～3歳未満の乳幼児を、保護者に代わって保育してくださる方を募集します。

【内勤勤務期間】23年4月1日～
【保育日・保育時間】毎日(日曜日、祝日、年末年始を除く)
原則として午前8時30分～午後5時(時間外保育あり)
【勤務場所】高円寺南3-48-14
【資格】区内在住で①～③をすべて

満たす方①23年4月1日現在、満25歳以上62歳未満②保育士・教員・助産師・看護師のいずれかの資格がある③育児経験または保育経験がある
【募集人数】若干名
【申】電話で、保育課指導係へ

その他

行政相談

国の仕事などについての苦情や要望を、行政相談委員がお受けします。

【時】12月10日(金)午後1時～4時
【場】区政相談課カウンター(区役所東棟1階)
【内】年金・保険・福祉・道路・郵便・旅客運輸関係などの苦情・相談(無料)
【申】当日、直接会場へ(区政相談課)

12月の土曜法律相談

毎月第3土曜日に弁護士による法律相談を実施しています。

【時】12月18日(土)午後1時～4時
【事前予約制】(区政相談課(区役所東棟1階))
【内】土地・建物・相続・その他法律上のこと
【定】6名(一人30分)
【申】申込順
【費】無料
【時】12月13日(月)～17日(金)の午前8時30分～午後5時に、専門相談予約専用電話 ☎5307-10617
または区政相談課窓口で予約
【同】法律相談は月・金曜日の午後実施しています(事前予約制)

**気軽にご相談ください
民生児童委員**

民生児童委員は、厚生労働大臣から委嘱されて地域の社会福祉の向上に努めています。

民生委員は児童委員を兼ねており、担当地域を持って、地域の皆さんの相談などを受けています。また、民生児童委員のう

ち担当地域を持たない主任児童委員は、児童福祉に関する分野を専門に活動しています。

生活上で気がかりなこと・子育て・介護などの悩みごとや心配ごとに応じて、福祉事務所や子ども家庭支援センター、地域包括支援センター(ケア24)などの関係行政機関への橋渡しをします。相談のなかで知り得た個人の秘密の厳守が義務付けられていますので、安心して気軽にご相談ください。

民生児童委員が一部交代します

民生児童委員の一斉改選に伴い、12月1日付けで一部の委員の交代がありました。

**医療関係者の年末届は
23年1月17日までに**

医療法等の規定により、医療関係の資格をお持ちの方は、2年ごとに12月31日現在の状況を届け出ることになっています。

【対象と届出先】
①すべての医師・歯科医師・薬剤師
②住所在地または就業地を管轄する保健所
③業務に従事している保健師・助産師・看護師・准看護師・歯科衛生士・歯科技工士
④就業地を管轄する保健所

提出方法

届出書(杉並保健所生活衛生課で配布。東京都福祉保健局ホームページ <http://www.fukushihoken.metro.tokyo.jp/> から取り出せます)を、23年1月17日までに杉並保健所生活衛生課(〒167-0051荻窪5-20-1)へ郵送または持参
※医師・歯科医師は、この届出

区民農園の利用者を募集しています

【利用期間】23年3月15日～25年2月15日
【申込方法】申込書(募集案内に添付。配布場所は下記参照)を、12月10日(消印有効)までに産業振興課産業係へ郵送
【配布場所】区民事務所・分室、駅前事務所、区役所西棟1階パンフレットスタンド
申し込みの要件など詳細は、広報すぎなみ11月21日号または区ホームページをご覧ください。

産業振興課産業係

振り込まない 手渡さないで 110番

振り込め詐欺にご注意ください

——問い合わせは、警察署(杉並 ☎3314-0110/高井戸 ☎3332-0110/荻窪 ☎3397-0110)または区危機管理対策課へ。

区内で振り込め詐欺被害者が増加しています

犯人たちは、次から次へと手口を考えて、財産をだまし取ろうとしています。次のような電話がかかってきたら要注意です。

- ・お子さんやお孫さんを名乗る人から「携帯電話の番号が変わった。」
- ・警察官を名乗る人から「あなたの口座が犯行に使われています。」
- ・金融機関を名乗る人から「あなたのキャッシュカードを預かります。」
- ・区役所・税務署などの職員を名乗る人から「税金の還付があるので…」もし、このような電話がかかってきたら次のことをして被害を防止しましょう。

- ①電話の相手を信用せず、必ず事実を確認する
- ②不審に思ったら、すぐに110番をする

**区役所本庁舎1階の
土日窓口サービスのお知らせ**

◆区民課区民係

土・日曜日の午前8時30分～午後5時(祝日を除く)

▷主な取扱業務

- ・住民票の写し、印鑑登録証明書、戸籍謄・抄本など各種証明書の発行
- ・証明書自動交付機用カード・住民基本台帳カードなどの発行
- ・転入・転出などの届出
- ・国民健康保険・国民年金などの届出、住民税・国民健康保険料などのお支払い

【場】区コールセンター ☎#8800、☎3372-8800または区民課区民係
※他区市町村などへ確認が必要なものは、お取り扱いできない場合があります。

◆区民課外国人登録係

毎月第3土曜日の午前8時30分～午後5時(祝日を除く)

▷主な取扱業務

- ・外国人登録の届出・証明書の発行など

【場】区民課外国人登録係 ☎5307-0627

◆区政相談課

土・日曜日の午前8時30分～午後5時(祝日を除く)

▷主な取扱業務

- ・一般区民相談(日常生活の困りごとなど)、土曜法律相談(毎月第3土曜日)

【場】区コールセンター ☎#8800、☎3372-8800または区政相談課

12月1日は世界エイズデーです

WHO（世界保健機関）では、世界的レベルでのエイズまん延防止と患者・感染者に対する差別や偏見をなくすことを目的として12月1日を「世界エイズデー」と定め、エイズに関する啓発活動を広く呼びかけています。 — 問い合わせは、杉並保健所保健予防課 ☎3391-1025へ。

〈12月～23年3月のHIV抗体検査・相談〉

検査項目	①HIV抗体・性感染症検査・相談				②HIV即日抗体検査・相談			
	検査日 (毎月第1・3水)	結果日 (検査日の翌週の水)	検査日 (毎月第3土)	結果日 (同日の午後(陰性と明確に判断できない場合は1週間程度かかります))				
日程	12月15日 23年1月5日 19日 2月2日 16日 3月2日 16日	12月22日 1月12日 26日 2月9日 23日 3月9日 23日	12月18日 23年1月15日 2月19日 3月19日					
内容	HIV抗体検査							
時期	感染が心配される機会から2カ月以上経過している							
申し込み	予約不要。当日の午前9時30分～10時30分に杉並保健所3階(荻窪5-20-1)へ							

※(1)いずれも、診断書の発行はありません。(2)②HIV即日抗体検査・相談を希望する方で聴覚・言語に障害のある方は、検査当日の午前10時～11時30分に直接、杉並保健所3階へお越しください。

◇今年のキャンペーンテーマは「続々Keep the promise. Keep your life」
今年のキャンペーンのテーマには、すべての人がエイズ対策の活動や、感染者に対する理解を深めるなど、HIV/エイズに対する関心を持ち続けることが重要であるというメッセージが込められています。

◇関心を持つ
日本では、エイズと診断されても薬を服用することで今までどおりの生活を続けている人がたくさんいますが、治療の継続などには、エイズを正しく理解している人たちの支えが欠かせません。ともに生きるために、エイズに関心を持ち正しい知識を身につけましょう。また、関心を持つことは予防方法を知ることにもつながります。

◇感染予防が大切です
日本では、1日に約4人が新たにHIV(エイズの原因となるウイルス)に感染しています。エイズを予防するためには、感染経路を正しく理解し、感染を防ぐ方法を実行することが重要です。

エイズは感染を早期に見れば、健康管理と早期治療により、発症を遅らせることができ、病気を減らせます。

杉並保健所では、毎月第1・3水曜日(祝日を除く)に①「HIV抗体・性感染症検査・相談」/毎月第3土曜日に②「HIV即日抗体検査・相談」(陰性であればその日に結果が出ます)(左表参照)。「もしかしたら」と思ったら、HIV抗体検査を受けましょう。

生活にお困りの方のために

生活保護制度は、健康で文化的な最低限度の生活を保障する制度です。

次のようなことでお困りの時は、まず電話で福祉事務所にご相談ください。

福祉事務所では、世帯の生活状況・収入や預貯金、その他資産の状況をお聞きし、生活保護が受けられるかを一緒に考えます。

- 生活費がなくて困っている
- 病気などで働けない、働いても収入が少くない
- 年金が少なく生活できない
- 失業後、就職活動を行ったがどうしても職につけない

生活保護が受けられる方

- 世帯全員の収入や預貯金などの資産が、国が決めた基準額以下の場合に、生活保護が受けられます。
- 世帯の一部の方のみでは受けられない場合があります。
- 外国籍の方は在留資格によります。

生活保護を受けるには

- 世帯員全員の能力や資産の活用、親・兄弟・子供の援助を受けるなどの努力をさせていただきます。
- 所有している家や土地、生命保険は、原則として資産として活用していただきます。

申請にあたって

まず、一緒に暮らしている世帯員全員で話し合ってください。

申請は、本人または同じ世帯の方に来所していただきます。寝たきりや入院中等で、ご本人も来所できない場合はご相談ください。

その他

生活保護制度の詳細は、お問い合わせください。また、生活保護制度以外の支援制度もありますのでご相談ください。

相談・問い合わせ先・受付時間

- 住所により担当の福祉事務所が異なります。「くらしのガイド」をご覧ください。
- ▽各福祉事務所
- 荻窪II 荻窪5-15-13 あんさんぶる荻窪 ☎3398-919
 - 高円寺II 高円寺南2-24-1 ☎5306-2611 FAX 5306-2620
 - 高井戸II 高井戸東3-26-1 ☎3332-1722 FAX 3335-5641
- いずれも午前8時30分～午後5時(土・日曜日、祝日、12月29日～23年1月3日は除く)

〈住民基本台帳の閲覧状況(22年7～9月分)〉

◆国または地方公共団体(住民基本台帳法第11条第3項に基づく公表分)

閲覧請求者	請求事由概要
1 自衛隊東京地方協力本部(計13回)	自衛官等の募集に伴う広報
2 東京都福祉保健局総務部(計5回)	平成22年度福祉保健基礎調査

◆個人または法人(住民基本台帳法第11条の2第12項に基づく公表分)

閲覧申出者(委託者など)	利用目的概要
3 (株)日本リサーチセンター(NHK放送文化研究所世論調査部※)	デジタル放送に関する調査
4 (株)サーベイリサーチセンター(東京都生活文化スポーツ局広報聴取部)〈計2回〉	都民生活に関する世論調査
5 (株)ジイスタップ(独立行政法人国民生活センター)	第39回国民生活動向調査
6 (株)RJCリサーチ(内閣府子ども若者・子育て施策総合推進室)	青少年のインターネット利用環境実態調査
7 (社)中央調査社(学校法人立教大学社会学部)	多様化する消費生活に関する調査
8 (株)サーベイリサーチセンター(国土交通省観光庁)	2010年度旅行・観光消費動向調査
9 (株)毎日新聞社世論調査室	第64回読書世論調査・時事問題世論調査
10 (株)日本リサーチセンター(内閣府大臣官房政府広報室)	動物愛護に関する世論調査
11 (株)日本リサーチセンター(内閣府大臣官房政府広報室)	高齢者医療制度に関する世論調査
12 (社)中央調査社(NHK放送文化研究所世論調査部※)	政治と社会に関する意識調査
13 (社)新情報センター(内閣府経済社会総合研究所※)	消費動向調査
14 (株)日本リサーチセンター(内閣府大臣官房政府広報室)	介護保険制度に関する世論調査
15 (株)日本リサーチセンター(日本銀行情報サービス局※)	生活意識に関するアンケート調査
16 石井佐江子(NHK放送文化研究所世論調査部※)	平成22年11月全国個人視聴率調査
17 (株)日本リサーチセンター(内閣府大臣官房政府広報室)	年金積立金の運用に関する世論調査
18 (株)サーベイリサーチセンター(東京都下水道局)	平成22年度広報聴取アンケート調査
19 (社)中央調査社(学校法人日本大学人口研究所)	第2回仕事と家族に関する全国調査

※は共同申出者です。共同申出者とは、委託により第三者(受託者)に閲覧をさせ、受託者が閲覧で得た個人情報委託者が受け取る場合の委託者のことをいいます。

住民基本台帳の

閲覧状況を公表します

— 問い合わせは、区民課住民記録係へ。

「住民基本台帳の一部の写しの閲覧」とは、住民基本台帳に記録されている項目のうち、氏名・住所・生年月日・性別を閲覧するものです。

閲覧申請が認められた場合、必要最小限の範囲で閲覧が可能となります。

閲覧が認められる主な理由は次のとおりです。

- ①官公庁が職務で行う場合
 - ②公益性の高い調査研究に利用する場合や、公共的団体が公益性の高い活動に利用する場合
- 商業目的(ダイレクトメールの発送を目的にしたものなど)による閲覧は、認められていません。

また、閲覧が行われる際には、区職員が立ち会います。住民基本台帳法では、住民基本台帳の一部の写しの閲覧状況について公表することとなっています。7～9月の公表分は左表のとおりです。

閲覧状況の詳細は、区役所門前掲示場(12月14日まで)と区ホームページでご覧になれます。



競技大会

●区民体育祭

◇スキー

開会式=23年1月15日(土)午後7時▷大会=16日(日)菅平高原表ダボス(長野県。現地集合・解散)区内在住・在勤・在学の方内種目=回転・大回転(男・女、年齢別)費1000円(ジュニア(18歳未満)は無料)申込申込書(区体育施設で配布)を、1月10日(必着)までに区スキー連盟・細田宗宏(〒166-0001阿佐谷北1-8-7 FAX3338-5529)へ郵送、ファクスまたは持参

◇キンボール交流大会

開23年1月23日(日)午前10時~午後4時高円寺体育館(高円寺南2-36-31)内種目=ジュニアの部(小学生)、フレンドリーの部(中学生以上の方。コート内に女性2名以上が入ること)、ゴールドの部(男性55歳以上、女性45歳以上)ノ1チーム4人でゲームをします(登録は8人まで可)費無料申込申込書(社会教育スポーツ課社会体育係(区役所東棟6階)、区体育施設でも配布)を、12月24日(必着)までに社会教育スポーツ課社会体育係FAX5307-0693へ郵送、ファクスまたは持参同係

●都民体育大会選手選考会兼杉並リーグ

◇サッカー

開23年1月23日~4月3日の日曜日・祝日、午前9時~午後5時開井草森公園運動場(井草4-12-1)、上井草スポーツセンター(上井草3-34-1)、下高井戸運動場(下高井戸3-26-1)区内在住・在勤で18歳以上の男性(高校生以下は除く)で編成されたチーム費1チーム1万8000円(申込)・区内サッカー連盟未加盟チームは電話で、12月13日までに区サッカー連盟・大槻090-9833-5041(午前9時~午後10時)へ(他)連盟加盟チームには連絡します



●都民体育大会春季大会杉並区選手選考会

◇剣道

開23年2月13日(日)午前9時開上井草スポーツセンター(上井草3-34-1)内一般個人戦区内在住・在勤(杉並区剣道連盟登録者)の方費800円。郵便局「00100-9-172667杉並区剣道連盟」へ振り込み(申込)申込書(区体育館で配布)を、1月10日(必着)までに杉並区剣道連盟事務局(〒168-0073下高井戸1-3-14ハイムMYM201 FAX6768-9934)へ郵送またはファクス同事務局・菊地03390-4914または090-4055-7032

●杉並区区民ロードレース大会兼区都市対抗都民駅伝予選会

開23年1月16日(日)午前9時~午後1時(区共催)開善福寺池周辺コース内種目=①10kmの部(10時スタート)②5kmの部(11時スタート)区内在住・在勤・在学

③の教室は、杉並区公共施設予約システム「さざんかねっと(スポーツ施設)」から申し込みできます。スポーツ施設用の個人利用者登録が必要です。申し込みは12月1日午前8時30分からハガキ締切日まで。

の1月16日現在満15歳以上で①は18歳以上の男性②は高校生、50歳以上の男性、18歳以上の女性(大学生で学連登録者は除く)費1000円、高校生500円。郵便局「00100-2-140811杉並陸上競技協会」へ振り込み(申込)申込書(区体育施設・地域区民センターで配布)を、12月25日(必着)までに河鍋衛(〒166-0016成田西3-12-6)へ郵送開河鍋03392-3145

●インディアカ・フェスティバル

開23年1月23日(日)午前9時~午後5時(区共催)開上井草スポーツセンター(上井草3-34-1)内種目=混合、女子区内在住の方、インディアカ協会会員35チーム(抽選)費1チーム3000円(当日)申込申込書(区体育館・地域区民センターで配布)を、1月7日(必着)までに杉並区インディアカ協会事務局・武石記代子(〒167-0034桃井4-6-14)へ郵送開武石03399-5879(午後6時~9時)

スポーツ教室

●個人フットサルナイトⅢ

当日集まった人々をチーム分けし、すぐにゲームを楽しみます。1日だけの参加、初心者や女性も歓迎!開12月7日(火)・21日(火)、23年1月11日(火)・25日(火)、2月8日(火)・22日(火)午後7時~9時開下高井戸運動場(下高井戸3-26-1)区内在住の方定各40名(先着順)費各500円(申込)当日、直接会場へ開下高井戸運動場03374-6191

●アクアビクス教室

腰・膝に負担の少ない水中運動で腰痛・膝痛予防解消、初めての方でも1回のみでも参加できます。開12月10日(金)・13日(月)・17日(金)、23年1月14日(金)・21日(金)・24日(月)・31日(月)午前10時~11時(各日15分前から受け付け)開高井戸温水プール(高井戸東3-7-5)定各30名(先着順)費1回800円(入場料込み)申込当日、直接会場へ開高井戸温水プール03331-8652

●塚原体操センター直伝!小学生体操教室

①苦手克服コース ②体操大好きコースマットや跳び箱・鉄棒が苦手なキミは「できた!」を、得意なキミはさらにステップアップを目指しましょう!開23年1月6日(木)~31日(月)の毎週月・木曜日、午後5時~7時(計8回)。講習はコース別に実施)開荻窪体育館開塚原体操センター所属指導員区内在住・在学的小学生定各コース30名(抽選)費各コース8000円(申込)往復ハガキ(11面記入例参照)に希望のコース名と学年も書いて、12月10日(必着)までに荻窪体育館(〒167-0051荻窪3-47-2)へ開同体育館03220-3381

●荻窪体育館教室

開・内・定・費下表のとおり開荻窪体育館(申込)往復ハガキ(11面記入例参照)に教室名と教室番号も書いて、各教室の締め切り日(必着)までに荻窪体育館(〒167-0051荻窪3-47-2)へ開同体育館03220-3381(他)教室の日程は変更になる場合があります

〈荻窪体育館教室〉

Table with 7 columns: 教室名, ③教室番号, 日時, 講師, 定員, 費用, 締め切り. Rows include Pilates IV, 京劇俳優が教えるやさしい太極拳Ⅳ, ヨガナイトⅣ, ZUMBAⅣ, タイ式ヨガルーシーダットンⅡ, ナイトバレエ.

ります

●クリスマスアクア

初めての方でも楽しく簡単にできるアクアピクスを体験しましょう。開12月23日(日)午後1時~1時50分開上井草スポーツセンター区内在住・在勤・在学で16歳以上の方定30名(申込順)費600円(申込)・開電話または直接、12月8日までに上井草スポーツセンター(上井草3-34-1)03390-5707)へ開①水着・水泳帽・タオルなどを持参してください②12月9日以降、定員に空きがある場合は区外の方も申し込みできます

●いきいきスポーツ健康教室 ③教室番号「0957」

用具を使って身体を動かし体力向上と仲間作りを目指します。ストレッチ・筋力トレーニング・有酸素運動の3つのテーマに沿ったプログラムを行います。開23年1月7日~3月25日の毎週金曜日、午前9時~11時(1月21日は除く。計11回)開高円寺体育館区内在住・在勤・在学で16歳以上の方定70名(抽選)費5500円(申込)往復ハガキ(11面記入例参照)で、12月10日(必着)までに高円寺体育館(〒166-0003高円寺南2-36-31)へ開同体育館03312-0313(他)3歳~就学前の託児あり(事前申込制)

●ポールスキー教室

23年1月16日(日)に行う区民体育祭スキー競技会に向けて、ポール教室を開催します(競技会に参加しない方・初心者の参加も可)。開23年1月8日(土)・9日(日)(計2日間。1日の参加も可)開菅平高原表ダボス(長野県。現地集合・解散)区内在住・在勤・在学で小学生以上の方費1日2000円、学生1日1000円(別途傷害保険300円任意加入)申込・開電話で、12月28日までに区スキー連盟・細田03338-5529へ

●高野進 かけっこクリニック

元オリンピック選手に、正しい走り方を習って美しいフォームで走ろう。開23年1月15日(土)午前9時~午後0時30分開下高井戸運動場(下高井戸3-26-1)開元オリンピック選手・高野進区内在住・在学の小小学1~4年生定150名(抽選)費2000円(申込)往復ハガキ(11面記入例参照)に学年も書いて、12月15日(必着)までに杉並区スポーツ振興財団(〒166-0004阿佐谷南1-14-2みなみ阿佐谷ビル8階)へ開同財団03312-2111(区代表)

●初心者のためのバドミントン教室 ③教室番号「0827」

バドミントンの初歩から指導します。バドミントンの楽しさを知っていただき、個々のレベルアップを目指します。開23年1月11日~3月1日の毎週火曜日、午前11時~午後1時(計8回)開大宮前体育館開若月美智子区内在住・在勤・在学で16歳以上の方定44名(抽選)費6000円(申込)往復ハガキ(11面記入例参照)で、12月11日(必着)までに大宮前体育館(〒

168-0081宮前2-11-11)へ開同体育館03334-4618(他)3歳~就学前の託児あり(事前申込制)

●トータルスポーツ教室Ⅱ「体力向上教室」

さまざまな動きを通し、体力をつけよう!マツ運動や跳び箱で運動の基礎を作ろう!開23年1月15日(土)・29日(土)、2月5日(土)・13日(日)・19日(土)・27日(日)、3月5日(土)・13日(日)午前9時~11時(計8回)開高円寺体育館開T I A M O・勝貴嘉旦ほか区内在住・在学の小小学1~4年生定40名(抽選)費6000円(申込)往復ハガキ(11面記入例参照)に学年も書いて、12月11日(必着)までに高円寺体育館(〒166-0003高円寺南2-36-31)へ開同体育館03312-0313

●スキルアップ卓球教室 ③教室番号「0816」

今よりもワンランクアップのスキルを目指している方にお勧めです!開23年1月17日~3月7日の毎週月曜日、午後3時~5時(計8回)開永福体育館開国広哲弥区内在住・在勤・在学で16歳以上の初級・中級者定45名(抽選)費5600円(申込)往復ハガキ(11面記入例参照)に初級か中級かも書いて、12月11日(必着)までに永福体育館(〒168-0064永福3-51-17)へ開同体育館03328-3146(他)3歳~就学前の託児あり(事前申込制)

●高井戸温水プールの水泳教室

◇初級者水泳教室 ③教室番号「0925」水に慣れている方を対象に、正しい泳法を基礎から学びます。開23年1月19日~2月23日の毎週水曜日、午前10時~11時(計6回)区内在住・在勤・在学で水に慣れていない16歳以上の方◇中級者水泳教室 ③教室番号「0926」正しい泳法を学び、より美しい泳ぎを目指しステップアップしましょう。開23年1月19日~2月23日の毎週水曜日、午前11時~正午(計6回)区内在住・在勤・在学でクロールを泳げる16歳以上の方

—— (いずれも) ——

開高井戸温水プール定各30名(抽選)費各4000円(申込)往復ハガキ(11面記入例参照)に希望の教室名も書いて、12月12日(必着)までに高井戸温水プール(〒168-0072高井戸東3-7-5)へ開同プール03331-8652

●杉並区民スケート教室

開①12月12日(日)②23年1月16日(日)③2月13日(日)ノいずれも午前7時45分~9時45分(区共催)開明治神宮アイススケート場(新宿区霞ヶ丘町11-1)区内在住・在勤・在学の方費各回800円、中学生以下各回500円(別途貸靴代500円)申込当日、直接会場へ開区民スケート連盟・柴田03391-8593(午後7時~9時)開手袋・帽子を持参して、長ズボンで参加してください



●区民スキー親子&新年スキー教室

技術レベルに応じたクラス別講習を実施します。(区共催)開23年1月4日(火)~6日(木)▷集合時間・場所=4日(火)午前6時45分・JR阿佐ヶ谷駅南口噴水横▷解散時間・場所=6日(木)午後8時ごろ・阿佐ヶ谷駅南口付近中杉通り開バルコール嬌恋スキー場(群馬県)区内在住・在勤・在学、または連盟会員の初心~上級者定40名(申込順)費3万6000円、小学生3万円(申込)郵送、電話、ファクスまたはEメールに参加者全員の氏名・住所・年齢・学年・性別・電話番号を書いて、12月17日(消印有効)までに保田耕作(〒167-0052南荻窪4-1-9-701)03331-1369(yasuda_k@nifty.com)へ(申込書を送付します)開保田03331-1369(午後8時~10時)

【凡例】時=日時 場=場所 内=内容 師=講師 対=対象 定=定員 費=参加費 申・申込=申し込み 問=問い合わせ 他=その他【記号】☒=Eメールアドレス ☒=ホームページアドレス

■家族介護教室

◇どうする?! 突然の体調不良と応急手当・救急車の呼び方まで

時12月10日(金)午後2時～4時 場高齢者活動支援センター(高井戸東3-7-5) 師杉並消防署高井戸出張所職員 区内在住・在勤の方 定50名(申込順) 費無料(申込)・問電話で、ケア24高井戸 ☎3334-2495へ

◇高齢者の口腔ケア～口の中の手入れの仕方を学びましょう

時12月14日(火)午後2時～3時30分 場西荻南区民集会所(西荻南3-5-23) 師歯科衛生士・貞元周子 区内在住で65歳以上の高齢者とその家族 定20名(申込順) 費無料(申込)・問電話で、ケア24西荻 ☎3333-4668へ

◇高齢者の消費生活トラブル～早期発見のために

時12月16日(木)午後2時～3時30分 場すぎなみ正吉苑(清水2-15-24) 師全国消費生活相談員協会 区内在住の方 定20名(申込順) 費無料(申込)・問電話で、ケア24清水 ☎5303-5823へ

◇認知症サポーター養成講座

時12月17日(金)午後2時～3時30分 場浜田山会館(浜田山1-36-3) 師キャラバン・メイト 区内在住の方 定20名(申込順) 費無料(申込)・問電話で、ケア24浜田山 ☎5357-4944へ 他受講した方には認知症サポーターの証「オレンジリング」を差し上げます

◇50歳から考える～老後の年金・医療・介護

時12月18日(土)午前10時～11時30分 場河北サテライトクリニック(阿佐谷北1-3-12) 師社会保険労務士・黒田山彦 区内在住の方 定15名(申込順) 費無料(申込)・問電話で、ケア24阿佐谷 ☎3339-1588へ

リサイクルひろば高井戸

◇ふるしきの活用法と重曹を使った掃除の仕方

時12月14日(火)午前10時30分～午後0時30分 定15名(申込順) 費無料(他長寿③対象事業)

◇おもちゃのクリニック

故障したおもちゃを、おもちゃドクターが修理します。

時12月19日(日)午後1時～4時(受け付けは3時まで) 定10名(申込順) 費無料(部品代は実費。1人1点まで)

—— (いずれも) ——

場リサイクルひろば高井戸(高井戸東3-7-4) 区内在住・在勤・在学の方(申込)・問12月3日から電話で、同ひろば ☎3331-4360(水・木曜日休館)へ

◆健康体操講座「23年1月～3月」新規開催◆

無理せず気軽に楽しめる、「シニアのための健康エアロビクス」と、高齢者にもやさしい「てぬぐい体操」を行います。すでに開催している講座に加え23年1～3月に新規開催が決定しました。ぜひ、参加してください。

時・場・内下表のとおり 区内在住の60歳以上の方で介助が必要でない方 費無料(申込)当日、直接会場へ(いずれも先着順) ①高齢者施策課いきがい活動支援係 ②体調によっては危険を伴うため、準備体操終了後からの参加はできません ③はだしか靴底の薄い室内履きで行います ④初めて参加する方は、利用証を作成しますので保険証などを持参してください ⑤元気な方向けの内容となっています ⑥まれに内容や開催週が変わることがあります

〈健康体操講座「23年1月～3月」新規開催〉

日 時	場 所	講 師	定 員	
◆シニアのための健康エアロビクス=なじみのある音楽のリズムに乗って、無理せず気軽に楽しめる、シニア向けのエアロビクスです。運動のできる服装で、飲み物・汗ふきタオルを持参してください				
23年1月～3月の毎月(祝日・年末年始は除く。ゆうゆう井草館は3月のみ開催)	第2・4木曜日 午後1時30分～3時	ゆうゆう大宮前館 (宮前5-19-8)	ダイヤビック ひばり会	
	第1・4木曜日 午前10時～11時30分	ゆうゆう下高井戸館 (下高井戸3-31-11)		20名
	3月第1～4水曜日 午前10時～11時30分	ゆうゆう井草館 (井草2-15-15)		20名
◆てぬぐい体操=日本手ぬぐいを使って行う、高齢者にもやさしい体操です。運動のできる服装で、日本手ぬぐい・飲み物・汗ふきタオルを持参してください				
23年1月～3月の毎月(祝日・年末年始は除く)	第1～4月曜日 午後1時30分～2時30分	ゆうゆう大宮前館 (宮前5-19-8)	NPO法人グループ あいびー	
	第1水曜日 午後1時30分～2時30分	ゆうゆう下高井戸館 (下高井戸3-31-11)		20名

〈ゆうゆう館協働事業〉

ゆうゆう館は高齢者向け施設ですが、区内に指定がなければ区内在住・在勤・在学の方ならどなたでも参加できます。

ゆうゆう館名	内 容	日 時
善福寺館(善福寺2-26-18 ☎・FAX3394-8963)	心を籠(こ)めた筆絵で送る年賀状	12月7日(火)・14日(火)午前10時30分～正午(計2回) 費1000円
和泉館(和泉4-16-22 ☎・FAX3323-5663)	漢字の解説I～あなたの名前のルーツを探ろう	23年1月7日(金)、2月4日(金)、3月4日(金)午後3時30分～5時(計3回) 費1回600円(テキスト代含む)
四宮館(上井草2-28-3 ☎・FAX3396-7692)	コシのある釜あげうどんを作って食べよう!	12月25日(土)午後1時～3時 区内在住の方 費1200円(材料費込み)
高井戸東館(高井戸東3-14-9 ☎・FAX3304-9573)	よく切れる包丁研ぎの基本教えます!	12月21日(火)午後2時～4時 区内在住の方 費1000円
下井草館(下井草3-13-9 ☎・FAX3396-8882)	転ばないための体操講座	12月14日(火)午後1時30分～3時 区内在住の方 費500円
久我山館(久我山5-8-8 ☎・FAX3332-2011)	バレリーナと共に～楽しくエクササイズ!	毎月第1・3(土)、午後6時～7時 費1回1050円
高井戸西館(高井戸西1-17-5 ☎・FAX3332-1076)	オリジナルのハワイアンキルト	23年1月12日(水)から毎月第2・4(水)午後2時～4時 区内在住で40歳以上の方 費800円(教材費別)

*申し込み・問い合わせは、各ゆうゆう館へ。第3日曜日は休館です。すべて長寿③対象事業です。

防犯かるた大会の参加者を募集します

区では、安全・安心なまち「すぎなみ」を目指して、さまざまな防犯啓発活動を実施しています。その一環として、区民の皆さんから防犯にちなんだ「かるた」の読み札の文章を公募しました。その防犯かるたの完成を記念して開催する、かるた大会の参加者を募集しますので、ぜひ応募してください。

【日時】23年1月29日(土)午前10時～正午

【場所】荻窪体育館(荻窪3-47-2)

【内容】予選会=40組を2つのグループに分けて予選実施▷決勝戦=予選通過の12組で決勝(優勝、準優勝と参加賞を贈呈します)

【対象】区内在住・在勤・在学の方で原則として祖父母と孫(中学生以下)の関係にある2人1組。どちらかが区民なら可。なお、60歳以上の方と中学生以下の2人1組でも応募可。2人の血縁関係は不問、ご近所同士などでも可。

【定員】40組80名(抽選)

【参加費】無料

【申し込み】往復ハガキ(11面記入例参照。2名分記入。返信用のあて先は代表者の住所・氏名を記入)で、12月15日(必着)までに危機管理対策課へ

問危機管理対策課

冬の省エネにご協力ください

～家庭でも職場でも～

地球温暖化防止のため、暖房に頼りすぎず快適に過ごすための取り組みにご協力ください。 —問い合わせは、環境都市推進課へ。

- こまめに温度調整して室温を20℃以下に保ちましょう。
- カーテンや断熱材を効果的に使って、熱を逃がさない工夫をしましょう。
- 着るものを工夫したり、ひざ掛けなどの小物を活用して、快適に過ごしましょう。



12月1日(水)～7日(火)

杉並区TOKYO交通安全キャンペーン

“やさしさが 走るこの街 この道路”

師走のあわただしいこの時期、交通事故にはじゅうぶん気をつけましょう。

——問い合わせは、区交通対策課または各警察署(杉並 ☎3314-0110/高井戸 ☎3332-0110/荻窪 ☎3397-0110)へ。

◇重点目標
①高齢者の交通事故防止
高齢者の交通事故は、自宅付近で遭うことが多いのが特徴です。通り慣れた道路であっても、基本的な交通ルール(信号を守る、横断歩道を渡る、安全確認する)を守りましょう。外出時は、明るく目立つ色の服装や反射材の着用を心がけましょう。

②二輪車の交通事故防止
スピードの出過ぎや無理な追い越しや割り込みなどが事故の主な原因です。ヘルメットを正しく着用し、ゆとりを持って安全運転を心がけましょう。

③自転車の安全利用の推進
日没が早いこの時期、無灯火のまま走行する自転車について、

④飲酒運転の根絶
飲酒運転は重大事故に直結する悪質な犯罪です。車を運転する人に酒を勧めたり、飲酒している人に車を貸したり、飲酒して運転する人に同乗することも犯罪です。絶対にやめましょう。

⑤違法駐車対策の推進
違法駐車は交通渋滞や交通事故の原因になるなど、交通安全に悪影響をおよぼします。短時間でもパーキングメーターや駐車場を利用しましょう。

申し込み記入例

あて先は各記事の申し込み先へ

①行事名

②郵便番号・住所

③氏名(フリガナ)

④年齢

⑤電話番号

(1人1枚)

★往復ハガキには返信用のあて先も記入を

★託児のある行事は託児希望の有無、お子さんの氏名と年齢も記入

★申に、住所が記載されていないものは、区役所(〒166-8570阿佐谷南1-15-1)へ

催し EVENT

■ **明るい選挙啓発ポスターコンクール作品展示会**

「明るい選挙」を目指して、区内の小中高校生を対象にポスターコンクールを開催しました。その中から、受賞作品を展示します。

■ 時・場①12月10日(金)~16日(木)午前9時~午後8時(10日は午後1時から、16日は午後2時まで) = 高井戸地域区民センター(高井戸東3-7-5(改修工事のため駐車場は利用できません))②12月17日(金)~21日(火)午前9時~午後7時(17日は午後1時から、21日は午後2時まで) = セッション杉並(梅里1-22-32) ③12月24日(金)~28日(火)午前8時30分~午後5時(28日は午後2時まで) = 区役所1階ロビー(無料)当日、直接会場へ

■ **区役所ロビー クリスマスコンサート**

お昼のひと時、素敵な音楽をお楽しみください。

■ 時12月21日(火)午後0時10分~0時50分(区役所1階ロビー)■ 出演 = 日本フィルハーモニー交響楽四重奏団▷ 曲目 = モーツァルト「ディヴェルティメント第3番」、ビバルディ「四季より『冬』」、クリスマス特集ほか(無料)当日、直接会場へ

■ **クリスマスフェスタ2010**

区内の障害者施設が一堂に集まり、手作り商品を販売します。

■ 時12月16日(木)・17日(金)午前11時~午後3時(区役所1階ロビー)■ 出展 = クッキー、ケーキ、パン、リースやクリスマスやお正月限定ギフトなど(当日、直接

会場へ障害者生活支援課相談・就労支援担当

■ **子供博物館教室 「まゆだんご作り！」**

まゆだんごは、小正月に新年の豊作を願って作る飾りのひとつです。石臼(いしうす)などの道具を使い、昔ながらの方法でまゆだんごを作ります。

■ 時23年1月10日(木)午前10時~正午(郷土博物館)■ 区内在住・在学の小学3年生~中学生(定)20名(抽選)■ 無料(当日)往復ハガキまたはファクス(記入例参照)に学校名・学年も書いて、12月17日(必着)までに郷土博物館(〒168-0061大宮1-20-8 FAX3317-1493)へ(同日)☎3317-0841

■ **中学生理科研究発表会&科学教室閉室式~めざせ未来の科学者**

日ごろ疑問に感じたこと、不思議に思ったこと、興味を持ったことを研究しました。研究成果をぜひ聴きにきてください。

■ 時12月11日(土)午後2時~4時(場)科学館(清水3-3-13)■ 発表テーマ = ①杉並周辺の大気環境調査②ボールの回転と飛距離③気圧について④日常生活における体内変化(定)220名(先着順)■ 無料(当日)直接会場へ(場)科学館☎3396-4391

■ **吾妻の朝市**

区の友好都市・群馬県東吾妻町の新鮮な農産物を販売します(区後援)。

■ 時12月16日(木)午前10時~午後1時(雨天実施。売り切れ次第終了)■ 場区役所中杉通り側入り口前(当日、直接会場へ)■ 文化・交流課(買物袋を持参してください)

講演・講座

■ **杉並でくらす外国人のためのほんご教室**

日常生活を送るのに必要な基本的な日本語の会話や読み書きを学ぶ、レベル別クラスレッスンです。

(地域活動をステップアップ!! 「NPOマネジメント講座」)

日程	内容	講師
1 12月16日(木)	自立するNPO法人、地域団体活動	エンパブリック代表取締役・広石拓司
2 17日(金)	NPO法人の運営ルールと登記など	司法書士・窪田耕治ほか
3 23年1月13日(木)	事業計画、収支計画、労務対応など	公認会計士・橋本伸
4 20日(木)	広報、ネットワーク、協働など	NPO法人CBすぎなみプラス副代表・紙谷清子
5 28日(金)	事業受託など自立に必要な戦略など	ナレッジ・ファクトリー代表 林光

※時間はいずれも、午後7時~9時。

情報ぽけっと

区の後援・その他の催し・講座など

催し

★ **小千谷フェア** ■ 時12月19日(日)午前11時~午後1時30分(雨天実施。売り切れ次第終了)■ 場小千谷学生寮脇広場■ 特産品販売ほか(当日、直接会場へ)■ 小千谷市産業開発センター☎0258-83-4800(当日)車の来場はご遠慮ください②買物袋を持参してください

★ **小千谷ふるさと市場** ■ 時12月20日(月)午前10時~午後2時(雨天実施。売り切れ次第終了)■ 場区役所中杉通り側入り口前(当日、直接会場へ)■ 小千谷市産業開発センター☎0258-83-4800(買物袋を持参してください)

★ **大人と子どもに贈るクリスマスコンサート** ■ 時12月11日(土)午後2時(場)杉並公会堂■ 出演 = なかむらりえ(ソプラノ)ほか▷ 内容 = 世界の名曲より~ソプラノとファゴットの生演奏ほか(乳幼児の親子)定190名(申込順)■ 2500円、子供1000円(当日)■ 電話で、ほんわかむら事務局・高橋☎090-9809-8428へ

講演・講座

★ **シニアのための初心者向け囲碁教室~個別対局による囲碁指導** ■ ①12月14日(火)・21日(火)・25日(土)、23年1月12日(火)②1月18日(火)・22日(土)・25日(火)・29日(土)/いずれも

午前9時30分~11時30分(各計4回)■ 高齢者活動支援センター(10級~5級程度の方)定各4名(申込順)■ 無料(当日)■ 電話で、すぎなみ囲碁クラブ・岡本☎3333-0498へ

★ **河北総合病院リウマチを知る会~リウマチ患者さんの下肢の手術** ■ 時12月16日(木)午後3時~4時(場)西荻南区民集会所(同日)整形外科部長・鈴木博之(定)50名(申込順)■ 無料(当日)■ 電話で、同病院広報室☎3339-5724(平日午前9時~午後5時)へ

その他

★ **男性介護者集まれ!~男性の介護の経験談・情報交換** ■ 時12月11日(土)午後6時30分~8時(場)ゆうゆう荻窪東館■ 無料(当日)直接会場へ(場)杉並介護者応援団・土屋☎090-1050-0373

★ **相続、離婚、金銭問題等書類・手続無料相談会** ■ ①12月7日(火)②27日(月)午後1時~4時(場)JR阿佐ヶ谷駅ビル「ダイヤ街」2階②高円寺パル商店街「高円寺パルプラザ」1階(当日、直接会場へ)■ 東京都行政書士会杉並支部☎0120-567-537

★ **税金なんでも相談会** ■ 時12月9日(木)午後1時~4時(場)東京税理士会荻窪支部(定)6名(申込順)■ 無料(当日)■ 電話で、12月6日までに東京税理士会荻窪支部☎3391-0411へ(相談は1人45分程度)

★ **税理士による無料相談会** ■ 時12月14日(火)午前10時~正午、午後1時~4時(場)東京税理士会杉並支部(税金(事業・相続など)や帳簿の記入方法などに関する相談(当日)

■ 電話で、前日までに東京税理士会杉並支部☎3391-1028へ(相談は申込順で1人40分まで)

★ **所得税・消費税の決算申告指導会** ■ 時・場①杉並青色申告会事務所=23年1月18日(火)~31日(月)、3月17日(木)~30日(火)②スタジオ青蘭=2月1日(火)~3月15日(火)/時間はいずれも午前9時~午後5時(1人1時間30分程度)■ 税理士等による決算、申告指導(譲渡所得を除く)■ 事業所得者と不動産所得者(定)1日10名(申込順)■ 1回3000円(当日)希望日の1週間前までに電話で、杉並青色申告会☎3393-2831へ(同日)■ 昨年(当日)の決算書、確定申告書の控えなどを持参してください

★ **シルバー人材センターリサイクル自転車の販売** ■ 時12月13日(月)~15日(水)午前11時~午後4時(場)リサイクル自転車作業所(当日)販売価格 = 1台6500円~(当日)直接、同リサイクル作業所へ(先着順)■ 同作業所☎3327-2287

★杉並区社会福祉協議会手話通訳者認定試験

「杉並区手話通訳者派遣事業」に携わる登録手話通訳者の試験を実施します。

■ 時23年1月30日(日)①一次試験 = 午前9時②二次試験 = 午後1時(場)あんさんぶる荻窪(当日)書き取り通訳、手話表現②口頭通訳、面接(当日)往復ハガキ(記入例参照)に手話歴(どこの手話講習会をいつ修了したか、手話サークル名、経験年数など)も書いて、1月14日(必着)までに杉並区社会福祉協議会(〒167-0051荻窪5-15-13あんさんぶる荻窪5階)へ(同日)協議会☎5347-3939

■ 時23年1月11日(火)~3月22日(火)の毎週火・金曜日、午後6時30分~8時30分(2月11日(祝)を除く。計20回)■ 場セッション杉並(1ヵ月2000円×3回(テキスト代別)■ 当日往復ハガキ(記入例参照)で、12月24日(必着)までに社会教育センター(〒166-0011梅里1-22-32セッション杉並内)へ(同日)☎3317-6621(当日)①1歳~就学前の託児あり(事前申込制。申込順)②クラス分けのための面接を23年1月7日(金)午後6時30分からセッション杉並で行います

■ 知の散歩道「菅原道真と旅」

菅原道真が「旅」をどのように表現しているのかを、『菅家文章』巻三・四と『菅家後集』の詩のいくつかを読み解くことを通じて見ていきます。



■ 時12月18日(土)午後2時~4時(場)中央図書館(荻窪3-40-23)■ 師白百合女子大学文学部教授・佐藤信一(右写真)■ 定60名(先着順)■ 無料(当日)直接会場へ(場)中央図書館☎3391-5754

■ 地域活動をステップアップ!! 「NPOマネジメント講座」

NPO法人に必要な法令・経理・労務の講義やグループディスカッションなどを行い、今後のNPO等の活動に役立つ基盤をつくるための講座です。

■ 時・内・師下表のとおり(計5回)■ 場すぎなみNPO支援センター(場)杉並でNPO活動をしている方、NPOに興味がある方(定)30名(抽選)■ 1500円(当日)ハガキ、ファクスまたはEメール(記入例参照)に性別、受講動機も書いて、12月10日(必着)までにすぎなみNPO支援センター(〒166-0004阿佐谷南1-47-17阿佐谷地域区民センター4階)FAX3314-7265■ info@nposupport.jp)へ(同日)支援センター☎3314-7260(すぎなみ地域大学とすぎなみNPO支援センターの共同講座です)



『アメリカーン・ラプソディ』

ガーシュイン・オン・ガーシュイン

「ラプソディ・イン・ブルー」、「サマータイム」などの名曲で知られる作曲家ガーシュインの世界を、ピアノの演奏と共にお届けするドラマ・リーディングです。

■ 時12月22日(木)・24日(金) = 午後7時▷23日(祝) = 午後2時(場)座・高円寺1(当日)作 = 斎藤麟▷演出 = 佐藤信一▷出演 = 高橋長英、関谷春子、佐藤允彦(ピアノ)■ 3500円(全席指定)(当日)■ 電話で、座・高円寺チケットボックス☎3223-7300(当日)座・高円寺ホームページ■ http://za-koenji.jp/からも申し込みます

歳末たすけあい募金にご協力を

12月1日(水)~31日(金)

今年も町会・自治会などを通じて募金をお願いしています。皆さんの「やさしい気持ち」をお寄せください。募金は地域福祉活動の推進に使われます。

昨年は1200万7235円の募金があり、区内の福祉施設・団体の助成などに活用させていただきました。

(場)杉並区社会福祉協議会☎5347-1010

【凡例】時=日時 場=場所 内=内容 師=講師 対=対象 定=定員 費=参加費 申・申込=申し込み 問=問い合わせ 他=その他【記号】☎=Eメールアドレス Ⓔ=ホームページアドレス

「杉並区長の在任期間に関する条例」の 廃止に係る区民等の意見提出手続の実施結果について

区は、平成14年度に制定した「杉並区長の在任期間に関する条例」の廃止について、「広報すぎなみ」10月21日号などで廃止案を公表し、「杉並区区民等の意見提出手続に関する条例」に基づき、10月21日～11月19日に皆さんのご意見を伺いました。この条例の廃止について、区民の皆さんから寄せられた主なご意見と区の考え方の概要をお知らせします。

——問い合わせは、総務課へ。

〈いただいた主なご意見の概要と区の考え方〉

◇意見提出期間＝10月21日～11月19日◇意見提出件数＝156件〈廃止に賛成70件：廃止に反対86件〉

主な賛成意見	主な反対意見
<ul style="list-style-type: none"> 多選＝弊害は偏見。多選首長でも安定している自治体がある。 弊害を防ぐ手段として選挙・リコール・住民投票がある。 憲法で認められている参政権を条例で規制してよいのか。 区長を選ぶのは区民の権利。そのために4年毎の選挙がある。 就任してすぐに自分の信条に基づき、その考えを区民に問うのは当然のこと。 	<ul style="list-style-type: none"> 多選による弊害は歴史から見ても明らかである。 多選により区政のマンネリ化や組織の硬直化等が懸念される。 廃止してから議論するという形式には賛成できない。 選挙では、現職の強みがあるため、一定の制限が必要。 就任して間もないのに、なぜ今廃止する必要があるのか。

区の考え方

自治体の首長の多選を制限することの是非については、古くて新しい問題であり、首長の多選による弊害を生じさせないようにするとの観点から、「法律により一律に多選を制限すべき」、「条例で多選を制限できるよう法律に根拠をおくべき」、「選挙人の判断に委ねるべきで多選を制限すべきでない」といったさまざまな意見があります。

また、今回いただいたご意見も、多選の弊害、条例廃止の提案時期、条例のあり方、などについて賛否両論が存在します。

こうしたことから、多選自粛の是非の問題については、議論が未だ十分でないことを改めて認識しました。したがって、今後とも幅広い住民の議論が必要ですので、議論の制約条件になりかねない現在の条例を一旦廃止し、ゼロベースで議論を行うことが必要であると考えます。

いただいたご意見と区の考え方は、区ホームページのほか、窓口（総務課、区政資料室、区民事務所・分室、駅前事務所、図書館）で閲覧できます。また、皆さんからのご意見について検討した結果、「区の考え方」のとおり「杉並区長の在任期間に関する条例」の廃止議案を第4回区議会定例会に提出しました。

マイバッグコンテスト入賞作品が決定しました

10月23日(土)～29日(金)に、「高円寺フェス2010」会場と区役所1階ロビーにおいて、マイバッグコンテストを行いました。

今回は、小中学生部門66点、一般部門24点の作品が集まり、来場者による投票の結果、6名の方の作品が入賞作品に選ばれました。

たくさんのご応募とご投票をいただき、ありがとうございました。

——問い合わせは、環境都市推進課へ。

小中学生部門	最優秀賞 田部博嗣さん  <p>小さくなった柔道着とその帯を使って手で縫いました</p>	優秀賞 赤坂薫さん  <p>自分の着ていた服を使い、赤ちゃんのころ使っていた「よだれかけ」を内ポケットにしました</p>	優秀賞 田中貴穂さん  <p>3歳のころに着ていたお母さん手製のジャンパースカートをバッグにしました</p>
	最優秀賞 野口雅津子さん  <p>何年前に着ていたニットスカートにビーズを全面に散りばめてみました</p>	優秀賞 山本美香さん  <p>コーヒー豆が入っていた袋で作りました</p>	優秀賞 石原いづみさん  <p>着られなくなったお気に入りのスーツがバッグとしてよみがえりました</p>
	一般部門		

(発行日) 毎月1日、11日、21日

