

9きなみ



歩きながら、元気が文化が、すぎなみ生まれる街。

22年度上半期 区の財政状況をお知らせします 2

「杉並区子ども・子育て行動計画(後期計画)」を策定しました 3

強毒型の新しいインフルエンザに備えましょう ... 6・7

事務事業等の外部評価(杉並版「事業仕分け」) 評価結果 12

発行/杉並区編集/広報課
〒166-8570杉並区阿佐谷南1-15-1

区の代表電話 ☎3312-2111
FAX3312-9911 (広報課直通)
http://www.city.suginami.tokyo.jp/

杉並区コールセンター
☎#8800または☎3372-8800
午前7時～午後11時(粗大ごみ受付 午前8時～午後7時)

きれいなまちで新しい年を迎えましょう

今年も残すところあとわずかです。年末年始はごみの量が増えますが、決まった収集日以外に誤ってごみを出すと、まちの美観を損ねることになります。ごみ・資源の分け方・出し方を分かりやすくお知らせする「ごみ・資源の収集カレンダー」をご活用いただき、ごみ・資源の正しい分け方・出し方にご協力をお願いします。

—問い合わせは、杉並清掃事務所☎3392-7281、同事務所方南支所☎3323-4571または清掃管理課へ。

年末年始のごみ収集・資源回収

12月31日(金)～1月3日(月)は、ごみ・資源の収集がありません。年末年始の収集日は地域ごとに異なりますので、「ごみ・資源の収集カレンダー」をご確認ください。



“ごみ・資源の収集カレンダー”を全世帯のポストへ順次配布しています

▶配布期間=12月24日(金)まで

23年版「ごみ・資源の収集カレンダー」を、全世帯(事業所を含む)のポストへ直接投函しています。配布期間を過ぎてもお手元に届かない場合は、問い合わせ先にご連絡ください。



▲ごみ・資源の収集カレンダー

点字版

「収集曜日一覧」(22年12月～23年12月)を配布しています

ご希望の方は、清掃管理課へご連絡ください。

●清掃事務所からのお願い ～次の物を出すときは、ご注意ください

一般家庭から出る 大きな家電製品・家具・家庭用品の出し方

●エアコン・テレビ・冷蔵庫・冷凍庫・洗濯機・衣類乾燥機

【申し込み先】

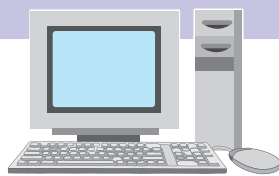
- 製品を購入または買い替えをする販売店
- 買ったお店が分からないときは、家電リサイクル受付センター☎5296-7200へ



●家庭用パソコン

【申し込み先】

- 各メーカーのリサイクル窓口
- 自作のパソコンや倒産したメーカーのパソコンは、パソコン3R推進協会☎5282-7685へ



●上記以外の大きな家電製品・家具・家庭用品

区が粗大ごみとして収集します。

粗大ごみは有料・事前申込制で、収集は申込順です。日曜日・祝日の翌日は電話申し込みが大変混み合います。

【申し込み先】区コールセンター☎#8800または☎3372-8800

受付=午前8時～午後7時(12月30日～1月3日を除く)

FAX3372-8810

杉並区粗大ごみ受付インターネット窓口

☎http://www.seisou.city.suginami.tokyo.jp/ 杉並区 粗大ごみ 検索

【粗大ごみの目安】

一般家庭から出される家具・家庭用品などのうち、最大辺がおおむね30cmを超えるもの。



粗大ごみの申し込みはお早めに

年末は、粗大ごみの申し込みが混み合います。収集日の希望に添えないことがありますので、なるべく早めにお申し込みください。

危険です! スプレー缶・カセットボンベ・ライターは別の袋でお出してください

スプレー缶・カセットボンベの高圧ガスやライターの火花が原因で、清掃車両の火災が発生しています。冬は特にカセットボンベを出す機会が多くなりますので、出し方をご確認いただき、火災防止にご協力ください。

【出し方】

- ①最後まで使い切り空にする。
- ②不燃ごみの日に、他の不燃ごみとは別の中身の見える袋に入れて集積所に出すか、収集職員に手渡してください。

※空にするために穴を開けることは危険です。どうしても使い切れない場合は、清掃事務所または清掃管理課にご相談ください。



▲スプレー缶が原因で、清掃車両の火災が発生

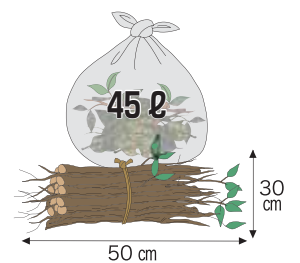
せん定した枝や落ち葉の出し方

▷せん定した枝=1本の太さが直径10cm以内、長さ50cm以内にそろえた枝を、直径30cm以内の束にしてください。集積所に一度に出せる量は3束までです。

▷草・落ち葉=袋に入れてください。集積所に一度に出せる量は45ℓの袋で3袋までです。

4束または4袋以上の場合は集積所に出さず、必ず事前に清掃事務所へご相談ください。

※①ご自分でせん定した枝・草は、年度4回、1回につき10束または10袋までは無料で収集します。ご自分で集めた落ち葉も無料で収集します。②せん定業者(植木屋など)がせん定・除草した場合は収集できません。



22年度
上半期

区の財政状況をお知らせします

区は、条例に基づき年2回財政状況を公表しています。今回は4月～9月までの22年度上半期について、お知らせします。
——問い合わせは、財政課へ。

〈表1 各会計の予算執行状況〉

会計区分	予算現額	収入済額	収入率	支出済額	執行率
一般会計	1524億3719万円	675億9631万円	44.3%	587億9806万円	38.6%
国民健康保険事業会計	486億817万円	172億7892万円	35.5%	196億6830万円	40.5%
老人保健医療会計	8972万円	2933万円	32.7%	277万円	3.1%
介護保険事業会計	298億7169万円	112億2498万円	37.6%	121億6676万円	40.7%
後期高齢者医療事業会計	116億1990万円	24億5796万円	21.2%	33億9227万円	29.2%
合計	2426億2667万円	985億8750万円	40.6%	940億2816万円	38.8%

※一般会計には、繰越明許費繰越額を含む。

当初予算

一般会計の当初予算は、152億8300万円、対前年度比6・0%の増でした。国民健康保険事業会計や老人保健医療会計などの4つの特別会計を含めた総額は、2414億7248万円となりました（対前年度比3・7%増）。

一般会計第1号補正は、22年6月に議決されました。増加する保育需要への対応を図るための認可保育所整備に要する経費や永福南小学校と永福小学校の統合に向けた設計に係る経費などで、補正額は1億5337万円です。

補正予算

一般会計第2号補正は、第1号補正と同じく22年6月に議決されました。7月11日執行の杉並区長選挙および杉並区議会議員補欠選挙に要する経費で、補正額は1億6673万円でした。これにより22年9月末の特別会計を含む予算総額は、2426億2667万円となりました（表1）。

予算執行状況

9月末の特別会計を含む収入済額は985億8750万円、支出済額は940億2816万円です。（表1）

区民税の負担

区の収入となるものが確定した9月末現在の特別区民税現年度分調定額は、552億408万円です。

公有財産

区民一人あたりでは、10万2480円、一世帯あたりでは、18万3105円の負担額となります。土地や建物、基金などの公有財産等の9月末現在高は、61億84354万円です。（表2）

〈表2 公有財産等の現在高〉

区分	金額	構成比
土地	3960億6073万円	64.2%
建物	1674億8433万円	27.2%
基金	437億4431万円	7.1%
物品	44億6291万円	0.7%
工作物	34億9565万円	0.6%
出資金	13億5997万円	0.2%
立木	1億9040万円	0.0%
有価証券	4500万円	0.0%
地役権	24万円	0.0%
合計	6168億4354万円	100.0%

※上記のほか、無体財産権があります。

〈表3 基金の内訳〉

基金名	金額	基金名	金額
財政調整基金	223億67万円	公共料金支払基金	6億5000万円
減税基金	10億円	国民健康保険高額療養費資金及び出産費資金貸付基金	8000万円
社会福祉基金	14億5045万円	介護保険高額介護サービス費等資金貸付基金	1000万円
区営住宅整備基金	16億1659万円	合計	7億4000万円
施設整備基金	138億1885万円		
減債基金	0万円		
介護保険給付費準備基金	25億1288万円		
NPO支援基金	1713万円		
みどりの基金	4243万円		
介護従事者処遇改善臨時特例基金	2億4531万円		
合計	430億431万円		

※運用基金の金額は、運用できる上限額。

〈表4 基金の運用状況〉

年度	積立基金現在高	運用利子額	平均利回り
22年度	430億431万円	1億8879万円	0.855%
21年度	503億4775万円	2億3437万円	0.906%
差	△73億4344万円	△4558万円	△0.051%

〈表5 特別区債の現在高〉

特別区債名	金額
建設事業債	89億9941万円
杉並南中央公園債(柏の宮公園整備)	58億1637万円
介護サービス事業勘定	20億7778万円
災害援護資金	662万円
合計	169億18万円
前年度上半期合計	231億6936万円

特別区債

9月末の区債現在高は、169億18万円となり、前年9月末に比べ62億6918万円の減となっています。（表5）

冊子「財政のあらまし」では、21年度決算の概要についても掲載しています。

詳しい内容は、冊子「財政のあらまし—平成22年度上半期の財政状況—」をご覧ください。区政資料室（区役所西棟2階）や図書館、区民事務所などのほか、区ホームページでもご覧になれます。

〈22年度杉並区技能功労者表彰〉

(敬称略)

職種	氏名	事業所住所	職種	氏名	事業所住所
クリーニング師	青山亨	高円寺北3丁目	配管職	真保三夫	井草2丁目
大工職	氏井幸雄	井草1丁目	自動車整備職	鈴木信	宮前5丁目
和服仕立職	大木喜代子	方南2丁目	塗装職	田中耀信	堀ノ内2丁目
鍼灸・アロマ師	大木泰子	高円寺南3丁目	クリーニング師	中村秀夫	阿佐谷北1丁目
洋服仕立職	尾崎永治	桃井3丁目	洋服仕立職	新村セツ子	高円寺北3丁目
調理師	河口祐治	堀ノ内1丁目	畳職	仁平伸夫	高井戸西3丁目
大工職	神戸三朗	桃井1丁目	建具職	野辺秀男	松ノ木2丁目
染色職	岸岡世志子	永福3丁目	配管職	原壮介	高円寺北3丁目
電気工事職	木村忠義	宮前5丁目	大工職	原武	桃井1丁目
豆腐製造職	木村嘉昭	松ノ木1丁目	大工職	福澤清志	高井戸東1丁目
造園職	小作英一	久我山5丁目	調理師	堀籠正巳	井草1丁目
食肉販売業	鷲作雄	和泉3丁目	美容師	増山悦子	清水2丁目
調理師	地曳定一	和泉1丁目	自転車修理職	宮崎伊祖志	西荻北4丁目
表具・経師職	定塚武久	天沼2丁目	製菓職	望月哲夫	久我山4丁目
			クリーニング師	森田利男	成田西2丁目



区技能功労者表彰

12月9日(木)、22年度杉並区技能功労者表彰式を行い、60歳以上の方で優れた技能を持ち、永年にわたり後進の模範となっている方々29名を表彰しました(左表のとおり)。問い合わせは、産業振興課産業係へ。

「杉並区子ども・子育て行動計画(後期計画)」を策定しました



杉並区子ども・子育て行動計画は、次世代育成支援対策推進法に基づく区の行動計画、児童福祉法に基づく保育計画に位置付けられるものです。平成17年度から5カ年ずつ前期・後期の計画を策定することとなっており、区では前期計画の実施状況の評価と内容の見直しを行い、後期計画(22~26年度)を策定しました。この間、「広報すぎなみ」9月21日号などで計画案を公表し、「杉並区区民等の意見提出手続に関する条例」に基づき、広く皆さんからご意見を伺い、それらを踏まえて計画を策定しました。

——問い合わせは、子育て支援課計画推進担当へ。

いただいた主なご意見の概要と区の考え方は、下表のとおりです。後期行動計画の5年間で、子どもが育ち、子育てを支え合う地域づくりを着実に進めていきます。

計画の全文、主なご意見の概要と区の考え方は、区ホームページのほか、子育て支援課(区役所東棟3階)、区政資料室(西棟2階)、区民事務所・分室、駅前事務所、図書館で閲覧できます。

〈いただいた主なご意見の概要と区の考え方〉

◇意見提出期間 9月21日~10月20日 ◇意見提出件数 23件(延72項目)

主なご意見の概要	意見に対する区の考え方
杉並区の保育需要は一層高まると思う。保育所・学童クラブの事業目標は不十分だと思う。	保育所や学童クラブの事業目標は、国の指針、区のニーズ調査、区内の人口や区のサービスの現状も踏まえ設定しました。今後もニーズの動向を注視しながら、計画を着実に進めます。
充足率の高い区立幼稚園を子供園に転換させず、現状のまま存続させてほしい。すでに幼稚園から子供園に転換した2園、23年度に転換予定の2園について、検証を行うべきである。また、保護者に対する説明も十分に行うべきである。	区立幼稚園については、幼稚園をめぐる環境の変化に対応するため、新たな幼保一体化施設である子供園への転換を図りますが、24年度に移行予定の2園については、定員充足率が高いことなどを考慮し、移行時期を1年間延期します。25年度の移行については、区の基本構想・総合計画などの検討、国の子育て施策の動向等を踏まえつつ、別途方針を定めて取り組みます。また、先行する2園の運営についても検証・評価を行い、来年度に向けて改善を図るとともに、保護者の皆さんへの情報提供にも努めます。
子育て期の相談、特に出産後の訪問育児相談の効果は、保育者の不安解消に大きな効果を持つ。訪問指導に取り組むべきである。	育児不安の解消などを図るため、出産された全家庭へ連絡をとって訪問しています。面会できない家庭へも繰り返し訪問し、必要な家庭に支援が届くよう努めています。
児童虐待対応について、きめ細かくすばやく応じることができるようにしてほしい。	虐待通報・相談の担当機関の機能強化を図るとともに、関係機関の連携を強化し、迅速で的確な対応を図ります。
「子ども・子育て専門委員会」において、計画の進捗状況の点検・評価を行うとあるが、その内容を明らかにしてほしい。また、評価内容についても意見を述べる機会を設けてほしい。	計画について、「子ども・子育て専門委員会」において点検・評価を行うとともに、区ホームページなどで評価結果などを公表していきます。

〈表1 各施設の運営予定〉

施設名	現行建物での最終日	仮設建物での再開日
高井戸地域区民センター ☎3331-7841	23年 3月19日(土) ※図書室は表3のとおり	23年 4月1日(金) (仮設建物でのサービス内容は限られます)
高齢者活動支援センター ☎3331-9211		23年 3月23日(水)
ひととき保育高井戸 ☎5346-1930		24年4月下旬まで休止
高井戸温水プール ☎3331-8652		

〈表2 集会室利用案内〉

集会室	面積	定員	利用料金(登録団体は半額)		
			午前9時~正午	午後1時~5時	午後6時~9時
第1 一体	45㎡	24人	2100円	2800円	2100円
第2 利用可	45㎡	24人	2100円	2800円	2100円
第3	44㎡	24人	1800円	2500円	1800円
第4	54㎡	30人	2300円	3100円	2300円

※施設コード・利用目的コードは、さざんかネットのお知らせをご覧ください。

〈表3 図書室休止期間〉

項目	休止期間
貸出返却窓口・OPAC(利用者用端末機)	23年3月1日(火)~31日(木)
閲覧・図書室蔵書の貸し出し	23年3月1日(火)~24年4月下旬(予定)
区立図書館蔵書の貸し出し	23年3月1日(火)~31日(木)
図書室を受取館に指定する予約の受け付け	23年2月1日(火)~3月31日(木)
ブックポスト	23年3月20日(日)~22日(火) ※

※ブックポスト休止期間は、高井戸地域区民センターへの図書返却ができません。区立図書館へ返却してください。

高井戸地域区民センターほか3施設は、改修工事準備のため、表1のとおり一時休止します。なお、改修工事期間中は、センター前広場の仮設建物で運営(プールは休止)します。高井戸地域区民センター(仮設建物)の集会室と利用料金は表2のとおりです。

高井戸地域区民センター図書室は改修工事に伴い休止し、仮設建物に貸出窓口を開設します。蔵書は置きません。なお、表3のとおりサービスの休止期間があります。

当 地域課センター改修調整担

高井戸地域区民センターほか3施設の改修準備に伴う休止

12月16日(木)まで 飲酒運転させないTOKYOキャンペーン実施中!

- 12月は、お酒を飲む機会が増える季節です。
 - ☆ お酒を飲んだら運転しない
 - ☆ お酒を飲んだ人には運転させない、車を貸さない
 - ☆ 運転する人にはお酒を出さない、すすめない
- 飲酒運転を「しない」、「させない」を徹底して、飲酒運転を根絶しましょう。

飲酒運転は重大事故に直結する悪質な犯罪です! 飲酒運転を容認した者や酒類を提供した飲食店も「道路交通法違反(酒気帯び運転ほう助等)」で刑事責任が問われます!

交通安全対策課または警察署
(杉並☎3314-0110/高井戸☎3332-0110/荻窪☎3397-0110)

「すぎなみ文化芸術活動助成基金」の助成対象事業募集

因23年4月1日~24年3月31日に区内で広く開催し文化芸術の創造に貢献する事業(1団体または個人で1事業)▷助成金額=事業終了後の自己負担額のうち助成対象費目の2分の1の金額(上限100万円)因区内在住・在勤・在学の個人と団体(申込事前に杉並区文化協会へ連絡の上、申請書(23年1月5日から同協会ホームページ<http://www.sugibun.com/>から取り出せます)を、23年1月5日~28日(必着)までに杉並区文化協会(〒167-0043上荻1-19-10上荻ホワイトビル3階)へ郵送または持参(同協会☎5347-4366)他詳細は、お問い合わせください

区からのお知らせ

SUGINAMI INFORMATION

住まいの修繕・増改築 無料相談

高齢者のためのバリアフリー工事・自宅のリフォームなど、住宅の修繕や増改築についての相談に、経験豊かな区内建設業者が応じます。

【時】毎週月・金曜日、午後1時～4時(祝日・年末年始(12月31日(金)・23年1月10日(祝))を除く)【場】区役所1階ロビー【申】当日、直接会場へ【回】住宅課

JR荻窪駅西口 バリアフリー整備

東日本旅客鉄道(株)と区では、JR荻窪駅構内(緩行線ホーム西口側)と西口(北側階段部分)において、23年3月の完成を目指して、車いす対応エレベーター新設工事を行っています。

20歳お祝い歯科健診

大人になった機会に、お口の健康チェックをしましょう。希望者は無料で「歯のクリーニング」も受けられます。
【実施期間】=23年1月5日(水)～3月31日(木)【実施場所】=区内指定歯科医療機関【健診内容】=問診、口腔内診査(歯の状況、歯肉の状況、口腔清掃状態など)、健診結果に基づいた歯科保健指導(1回)【区内在住で23年3月31日現在、20歳の方】無料【申】不要(対象者には12月中旬に受診券を郵送します)【問】杉並保健所健康推進課 ☎3391-1015【他】詳細は受診券をご覧ください

工事期間中は、工事に伴う騒音、工事車両の出入り等でご迷惑をおかけしますが、ご理解とご協力をお願いします。
【作業時間】午前8時～午後6時(昼間)、午後11時～午前5時(夜間)【問】東日本旅客鉄道(株)東京支社新宿建築技術センター ☎3319-1369または区まちづくり推進課拠点整備係

年金

20歳になったら「国民年金」
国民年金は、老後の生活保障だけでなく、病気やケガで障害が残ったときや、一家の働き手が亡くなったときなどに、あなたやあなたの家族を守ってくれます。ただし、加入の届出や保険料の納め忘れがあると年金が受けられないこともあります。加入の手続きは、区国民年金課国民年金係へお問い合わせください(20歳前に就職して厚生年金等に加入している方は、加入の手続きは不要です)。
【問】国民年金課国民年金係または杉並年金事務所 ☎3312-1511

採用情報

区立学校教員・支援員

①区立学校補助教員
【内】担当教員とのチームティーチング(二人指導体制)による授業補助など【期間】23年4月1日～24年3月31日【勤務日】所属校長の指定する日(1日6時間以内、週5日、月20日程度)で、午前8時～午後5時の間で指定する時間/原則、長期休業期間中は勤務なし【勤務場所】区立小・中学校いづれかの教員資格Ⅱ小・中学校いづれかの教員資格Ⅱ

②区立学校補充教員
【内】研修講師などにより出張を要する教員に代わり、単独で授業などを担当【期間】23年4月1日～24年3月31日【勤務日】所属校長の指定する日(1日6時間以内、週12時間以内)で、午前8時～午後5時の間で指定する時間/原則、長期休業期間中は勤務なし【勤務場所】区立小・中学校【資格】小学校教諭免許状または中学校教諭免許状(国語・数学・理科・保健体育・英語のいずれか)を有する方で、教育現場での勤務実績のある方【時給】2630円(予定)【募集人数】若干名【その他】有給休暇あり。交通費支給(月額2万円限度)

③区立学校理科支援員
【内】理科授業における実験等の補助など【期間】23年4月1日～24年3月31日【勤務日】所属校長の指定する日(1日6時間以内、週2日程度)で午前8時～午後5時までの間で指定する時間/長期休業期間中は勤務なし【勤務場所】区立小学校【資格】理科教育に関心のある18歳以上の方【時給】1110円(予定)【募集人数】10名程度【その他】有給休暇あり。交通費支給(月額1万円限度)

【応募書類】(教育人事企画課(区役所東棟6階)で配布。区ホームページからも取り出せます)を、23年1月14日午後5時(必着)までに同課へ郵送または持参【同課】

区立小・中学校介助員(パートタイマー)
【内】区立小・中学校の通常学級または特別支援学級で、心身に障害のある児童・生徒などの学校生活における安全管理と介助【期間】23年4月1日～24年3月31日(2回まで更新可)【勤務日】月～金曜日の午前8時30分～午後3時15分/原則、長期休業期間中は勤務なし【対象】特別支援教育に理解のある方【時給】1110円【募集人数】若干名【その他】有給休暇あり。社会保険加入。交通費支給(月額1万円限度)【履歴書に「学校介助員」と書いて、23年1月14日(必着)までに済美教育センター特別支援教育担当(〒166-0013堀の内2-5-26)へ郵送または持参【問】担当 ☎3311-0050【他】書類選考合格者には面接を実施【応募書類】は返却しません

募集します

【財】杉並区スポーツ振興財団事務局職員
【内】①事務職員②短時間事務職員【期間】23年4月1日～24年3月31日【勤務日】土・日曜日、祝日を含む月18日勤務で、午前8時30分～午後9時15分のうち①は7時間45分(交代制)②は4時間30分(交代制)/夜間開場の場合、午後10時15分までの勤務あり【勤務場所】区体育施設(高円寺・妙正寺・大宮前・永福・荻窪体育館、下高井戸・松ノ木運動場、杉十小温水プール)【報酬】①月額17万5000円程度②時給9500円程度

ごすもす生活園 看護師アルバイト

【内】重度身体障害者通所施設での看護・介助業務【勤務期間】23年4月3日～9月30日【勤務日】月16日(土・日曜日、祝日は休み)【勤務場所】ごすもす生活園(堀の内1-27-9)【勤務時間】午前9時15分～午後3時15分【募集人数】1名【日給】1万8000円【その他】社会保険加入。交通費支給(1日5000円限度)【問】同生活園 ☎317-9312

家庭福祉員(保育ママ)

仕事などのため保育できない生後7週目～3歳未満の乳幼児を、自宅や区の空き施設で保護者に代わって保育する方を募集します。
【内】保育日・保育時間 毎日(日曜日・祝日、年末年始を除く)、原則として午前8時30分～午後5時(時間外保育あり)【資格】①④をすべて満たす方①23年4月1日現在、満25歳以上62歳未満②保育士・教員・助産師・保健師・看護師のいずれかの資格がある③育児経験または保育経験がある④自宅で保育する方は、自宅に保育専用の部屋がある(9・9㎡(6畳)以上)【保育料】基本料金月額2万3000円。時間外料金1時間につき5000円。その他雑費など【自宅】で保育する場合の区からの補助【施設共済費】(月額3万7475円以上)、委託料(児童一人につき月額8万5000円)、開設準備の費用補助など【問】電話で、保育課指導係へ

施設情報

杉並区公共施設予約システム「さざんかねっと」年末年始のシステム休止
システム機器の保守を行うため、「さざんかねっと」は、集会所・施設・スポーツ施設ともに、12月29日(水)～23年1月3日(月)まで休止します。
また、12月28日(火)、23年1月4日(火)に、施設に設置されているタッチパネル式パソコンを利用する場合は、各施設の休館日を確保の上、お越しください。
【問】集会所施設II地域課地域施設係/スポーツ施設II社会教育スポーツ課社会体育係

その他

杉並区内に特例子会社を設置しませんか
区では、地域の障害者の雇用を促進するために、企業が特例子会社を設置する場合の誘致助成事業を実施することとしました。新たに特例子会社の設置を考えている企業や、すでに特例子会社を運営している企業の拡張などを考えている企業はお問い合わせください。事業内容は問いません。
【内】助成対象II特例子会社または企業【助成条件】①区内に事務所を設置すること②区内在住の障害者を5名以上雇用すること

審議会名	第1回杉並区基本構想審議会
日時	12月14日(火)午後3時～5時
場所	区役所第4会議室(中棟6階)
主な内容	①新基本構想に向けた区の考え方 ②今後の審議会の進め方 など
問い合わせ	企画課企画調整担当

③22年度中に開設すること【助成件数】1社【助成額】200万円(準備資金)【選考】プロポーザル方式により決定【電話】で、障害者生活支援課へ申請書を請求の上、12月24日(必着)までに同課(区役所西棟2階)へ郵送または持参【障害者生活支援課相談・就労支援担当】申請者対象の説明会を実施します

特別区(東京23区)職員採用合同説明会

【時】23年2月6日(日)午前10時～午後4時【場】國學院大学渋谷キャンパス(渋谷区東4-10-28)【内】23年度以降の特別区職員採用試験の受験希望者【定】4000名程度(抽選)【申】往復ハガキに①23区合同説明会参加希望②住所③氏名(フリガナ)④生年月日⑤電話番号⑥希望職種⑦質問(説明会で聞いてみたいこと・50字以内)を書いて、1月17日(消印有効)までに特別区人事委員会事務局任用課【23区合同説明会】係(〒102-0072千代田区飯田橋3-5-1)へ。
特別区人事委員会採用情報ホームページ ☎http://www.tokyo023city.or.jp/saiyou-siken.htmからも申し込みできます
【問】同係 ☎5210-9787

【時】23年2月6日(日)午前10時～午後4時【場】國學院大学渋谷キャンパス(渋谷区東4-10-28)【内】23年度以降の特別区職員採用試験の受験希望者【定】4000名程度(抽選)【申】往復ハガキに①23区合同説明会参加希望②住所③氏名(フリガナ)④生年月日⑤電話番号⑥希望職種⑦質問(説明会で聞いてみたいこと・50字以内)を書いて、1月17日(消印有効)までに特別区人事委員会事務局任用課【23区合同説明会】係(〒102-0072千代田区飯田橋3-5-1)へ。
特別区人事委員会採用情報ホームページ ☎http://www.tokyo023city.or.jp/saiyou-siken.htmからも申し込みできます
【問】同係 ☎5210-9787

情報ぽけっと

区の後援・その他の催し・講座など

催し

★城西病院ホスピタリティコンサート 12月17日(金)午後7時 城西病院内 出演=松本みどり(ソプラノ)ほか▷曲目=モーツァルト「フィガロの結婚」よりほか▷定員70名(先着順)▷無料▷当日、直接会場へ 城西病院・平木 ☎3390-4166

★朝採り野菜と草花の歳末即売会 12月18日(土)午前10時(雨天実施。売り切れ次第終了) 区役所中杉通り側入り口前 野菜・小松菜・大根などの区内産野菜や鉢花 当日、直接会場へ 区 JA 東京中央城西生産部 ☎5349-8791 買い物袋を持参してください

★座・高円寺 座の市(毎月第3土曜日開催) 12月18日(土)午前11時~午後5時 座・高円寺 新鮮野菜や区交流自治体の特産品、高円寺のお店のおすすめ品など 当日、直接会場へ 座・高円寺 ☎3223-7500

★ジャパンデー 23年1月29日(土)午後1時~5時 産業商工会館 日本文化(日本舞踊・茶道・華道)の紹介と体験 ▷外国人60名(申込順) ▷500円(申込)Eメール(9面記入例参照)に国籍・性別も書いて、杉並区交流協会 info@suginami-kouryu.org へ 同協会 ☎5378-8833

浴衣の着付け体験あり(先着30名)。希望者は、身長と服のサイズもお知らせください

講座・講演

★三味線こども教室 12月19日(日)・27日(月)・28日(火)、23年1月6日(木)・7日(金)・8日(土) / いずれも午前10時30分~11時45分(計6回) 泉南中学校内 三味線の基礎、礼儀作法や着物の着付け、着物の所作など 坂東玉津沙ほか▷小学生15名(申込順) ▷1000円(申込)▷電話またはEメール(9面記入例参照)で、大澤 ☎070-6635-9501 mitumame@dj.pdx.ne.jp へ

★パソコンステップアップ講習会 23年1月11日(火)~14日(金) ①午前9時30分~正午=メールとインターネットの活用(メール・インターネットを利用している方) ②午後1時30分~4時=デジタルカメラの活用(デジカメの初心者講習修了レベルの方) / いずれも計4回 済美教育センター 1 1 スクエア杉並 ☎各15名(抽選) ▷6000円(テキスト代含む) ▷往復ハガキ(9面記入例参照)に希望講座名も書いて、12月24日(必着)までに 1 スクエア杉並(〒168-0063和泉3-17-15) へ 同団体 ☎090-4722-2574

★起業支援セミナー・実践編 23年1月15日(土)・22日(土)・29日(土) 午後1時~4時30分(計3回) 産業商工会館 ①ビジネスプランの作成演習、成功事例紹介など ②NPO法人杉並中小企業診断士会員区内に出店して起業したい方 ▷30名(申込順) ▷無料 ▷ファクス(9面記入例参照)で、1月14日までに NPO 法人杉並中小企業診

断士会 ☎3338-2196 へ 杉並区商店会連合会 ☎3220-1221 へ 希望者には各日も午後4時30分~5時30分に個別相談を実施。セミナー終了後は空き店舗の紹介や出店までの個別指導もします

★杉並区シルバー人材センター ①23年1月11日~3月29日の毎週火曜日 ②1月13日~3月31日の毎週木曜日 / いずれも午後1時30分~4時30分(計12回) シルバー人材センター 方南分室 ①「シルバー銀の石同好会」の有段者 ▷10級~1級程度 ▷初心者~15級程度 ▷計10名(抽選) ▷各8200円(教材費含む) ▷申込ハガキ(9面記入例参照)に棋力も書いて、12月18日(必着)までに杉並区シルバー人材センター 方南分室(〒168-0062方南1-3-4) へ 同分室 ☎3323-1420 ③年賀状の宛名書き承ります ▷丸毛筆宛名書き料金(硬筆も可)▷1行(氏名のみ)=1枚55円▷2行(住所、氏名)=1枚66円▷3行(住所、氏名、社名)=1枚88円(申込)▷電話で、同センター ☎3317-2217 へ

その他

★日本語スピーチ大会発表者募集 23年3月5日(土)午後1時30分~5時 産業商工会館 ①テーマ=日本に来て感じたこと、自分の国のことなど ▷発表時間=5分程度 ②区内在住の外国人の方 ▷10名(選考) ▷申込書(杉並区交流協会ホームページから取り出せます)を、1月21日(必着)までに同協会(〒166-0004阿佐谷南1-14-2みなみ阿佐ヶ谷ビル5階)へ 郵送 同協会 ☎5378-8833 ③選考結果は1月末までに連絡します

23年度開催の「ジョイフル教養講座」を企画・実施しませんか

「働く方のためのジョイフル教養講座」を企画・実施するNPO法人等を募集します。

①応募資格=仕事に役立つ、勤労者の福祉、財産形成、生活設計に関する講座や講演会の企画・実施ができる法人など。詳細は募集要項をご覧ください(申込)電話、ファクスまたはEメールで杉並区勤労者福祉協会へ募集要項を請求の上、23年1月13日(必着)までに同協会へ郵送または持参 同協会 ☎3397-2521 FAX3397-6641 wakuwaku@joyful-suginami.jp

路上禁煙地区内での路上喫煙行為に対して 過料2,000円 徴収します。

路上禁煙地区
 ・JR荻窪駅
 ・JR荻窪駅
 ・JR阿佐ヶ谷駅
 ・JR高円寺駅
 ・西武新宿線 上井草駅
 ・京王井の頭線 高井戸駅
 の区内6駅周辺

また、区内全域で歩きタバコ・吸い殻のポイ捨てをしないよう条例で定めています(自転車乗車中を含む)。
 区環境課生活環境担当

杉並区 無料直通バスで コニファーいわびつへ

運行時刻 往路・JR阿佐ヶ谷駅南口発 午後0時30分 復路・コニファーいわびつ発 午前9時30分

大好評のJR阿佐ヶ谷駅~コニファーいわびつ間、無料直通バスを下記の日程で運行します。定員になり次第締め切りますので、お早めにお申し込みください。(最少催行人数=5名以上)

運行日程(往復)		復路のみ
①	12月20日(月)・21日(火)・22日(水)・23日(祝)	24日(金)
②	23年1月23日(日)・24日(月)・25日(火)・26日(水)	27日(木)
③	1月31日(月)・2月1日(火)・2日(水)・3日(木)	4日(金)
④	2月21日(月)・22日(火)・23日(水)・24日(木)	25日(金)
⑤	3月5日(土)・6日(日)・7日(月)・8日(火)	9日(水)
⑥	3月14日(月)・15日(火)・16日(水)・17日(木)	18日(金)

下表をご覧ください。問い合わせ、宿泊料金などの詳細は、



第6回東京商店街グランプリ 教会通り新栄会がグランプリを受賞



11月4日(木)、都内商店街の優れた取り組みを表彰する「第6回東京商店街グランプリ」で、46の応募の中から、荻窪にある教会通り新栄会の「千客万来!教会通り物語」が見事グランプリに選ばれました。 区産業振興課

▲おめでとうございます
 【活動内容】商店主自身が、ビデオカメラを持って取材を行い、商店主の視点で商店街を語る番組を制作。番組制作の過程で商店街の魅力を再発見し、独創的で魅力ある番組やCMを多数制作、インターネット中継など多数のメディアで放映し、効果的な情報発信を行った。

民間事業者が経営を行っています。予約や宿泊料金などの問い合わせは、各申し込み先へ。申込開始日は、宿泊開始日の6カ月前の日です。各施設のパンフレットは、区民生活部管理課(区役所西棟7階)、区民事務所、駅前事務所などにあります。		直営施設 教職員研修所「秋川荘」 予約・宿泊料金など				
施設名(所在地)	湯の里「杉菜(すぎな)」(神奈川県足柄下郡湯河原町)	ホテル・コニファーいわびつ(群馬県吾妻郡東吾妻町)	富士学園(山梨県南都留郡忍野村)	弓ヶ浜クラブ(静岡県賀茂郡南伊豆町)	施設	あきる野市五日市 ☎042-596-0693
申し込み先(受付時間)	☎0120-465-002 ☎0465-62-4805 (午前9時~午後8時)	☎0279-68-5338 (午前9時~午後8時) FAX0279-68-5417	☎0120-844-891 ☎0555-84-7031 (午前10時~午後6時)	☎0120-412-224 ☎0558-62-3187 (午前10時~午後5時)	料金	大人4400円、子供2700円(1泊2食付)
インターネット	http://www.yunosato-sugina.com/	http://www.iwabitsu.co.jp/	http://www.fujigakuen.jp/	http://www.yumigahama-club.com/	申込方法	▷23年2月の利用申し込み=研修使用日以外は、23年1月11日から使用日の原則3日前まで、電話または窓口で受け付けます。なお、1月11日は電話のみの受け付け(先着順)となります。予約の取れた方には、使用承認書をお送りしますので、忘れずに現地施設にご持参ください。利用料金などは現地施設でお支払いください。
宿泊料金など	平日 大人 区民=7980円~ 子供 区民=5565円~ 休日 大人 区民=9030円~ 子供 区民=6615円~	平日 大人 区民=8505円~ 子供 区民=6300円~ 休日 大人 区民=9555円~ 子供 区民=7350円~	小学生以上=7000円~ 小学生以上=8000円~	5歳以上=7770円~	休館日	23年1月5日(水) 2月1日(火)~3日(木)
冬季特別割引			23年3月13日まで 小学生以上=6000円~(年末年始を除く)	23年4月30日まで 5歳以上=5985円~(年末年始を除く)	申し込み問い合わせ	株KNTツーリスト区役所内営業所 ☎3312-6431(直通)へ(午前8時30分~午後5時。土・日曜日、祝日、年末年始は除く)。
入湯税	12歳以上150円	中学生以上150円		12歳以上130円		

※宿泊料金は1泊2食付で消費税込みです。利用人数や季節(年末年始など)により、宿泊料金が変わる場合もあります。利用日の4日前からの変更や取消はキャンセル料がかかる場合があります。富士学園・弓ヶ浜クラブは小学校移動教室で利用するため、夏季期間を除く5月~10月は、利用できない日があります。なお、年末年始期間は、施設によって異なりますので施設に確認してください。

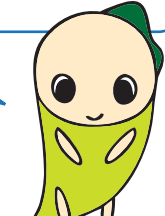
【凡例】時=日時 場=場所 内=内容 師=講師 対=対象 定=定員 費=参加費 申・申込=申し込み 問=問い合わせ 他=その他 【記号】☎=Eメールアドレス ㊦=ホームページアドレス

保存版 強毒型の新しいインフルエンザに備えましょう

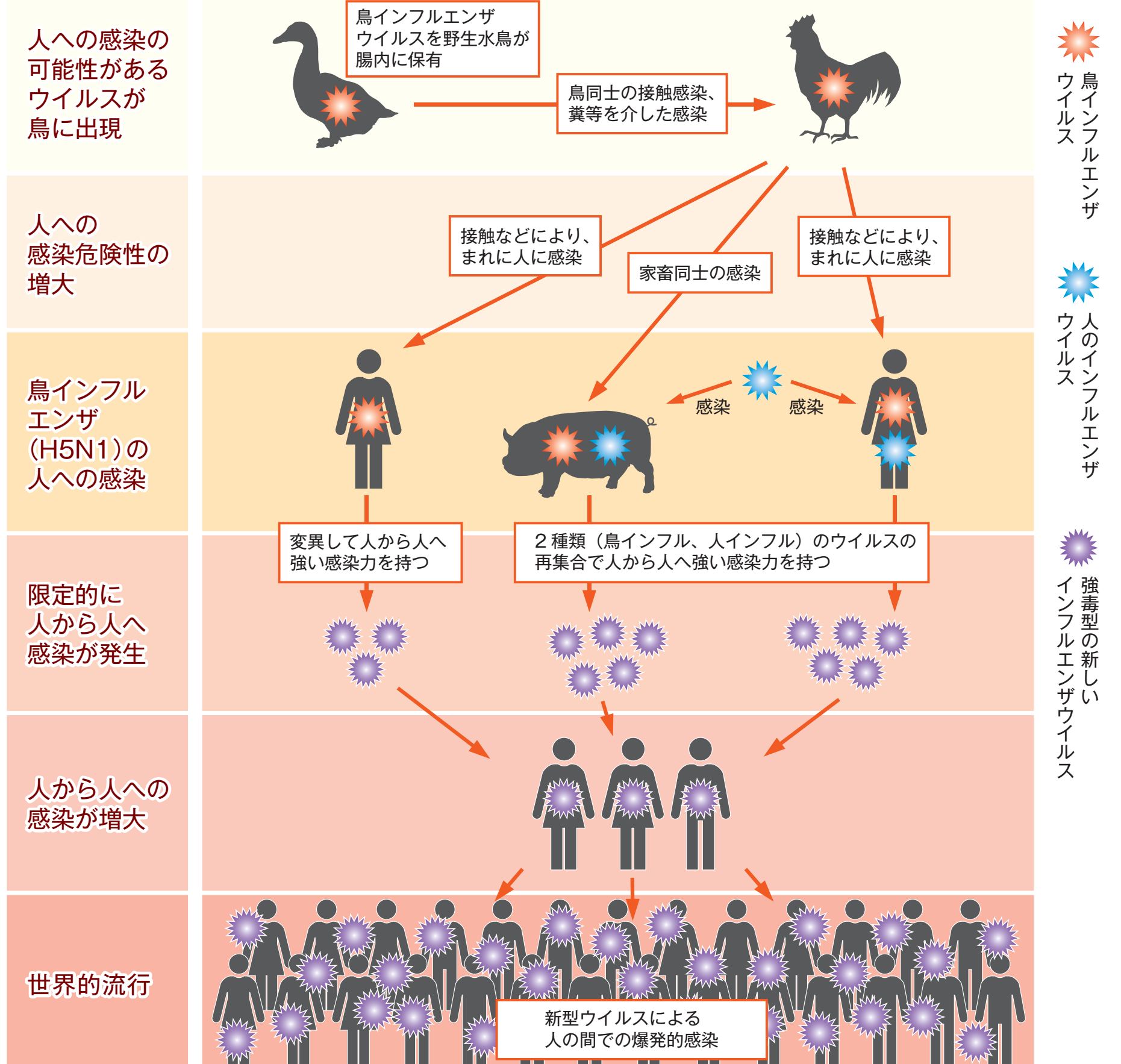
平成21年4月、豚から人に感染する「新型インフルエンザ(H1N1)※」が突然発生し大流行しました。このように、今まで人の間で流行したことがない新しいインフルエンザは、いつ発生するか誰にも予測ができません。「新型インフルエンザ(H1N1)」が発生したことで、「強毒型の鳥インフルエンザ(H5N1)」は、マスメディアなどに取り上げられることも少なくなりました。しかし、海外では現在も「強毒型の鳥インフルエンザ(H5N1)」の鳥から人への感染が確認されています。

この「強毒型の鳥インフルエンザ(H5N1)」のウイルスが、人から人へと効率よく感染できるように変化し、人の間で大流行が起こり大きな健康被害などが出る。この可能性は今も続いているのです。
——問い合わせは、杉並保健所保健予防課 ☎3391-1025へ。
※新型インフルエンザ(H1N1)は、23年3月末ごろに通常の「季節性インフルエンザ」に位置づけられる予定です。

杉並保健所保健予防課で作成した、「強毒性新型インフルエンザに備えよう」のリーフレットを、各保健センターで配布しています。区ホームページからも取り出せますよ。




現在考えられている鳥インフルエンザから強毒型の新しいインフルエンザへの変異の流れ



強毒型のインフルエンザが発生した場合に予測される被害

全国で
発症者……………およそ3200万人
医療機関受診者……………最大で2500万人
死亡者……………17~64万人

※厚生労働省業務継続計画 ~強毒型インフルエンザ編より抜粋。



厚生労働省は、強毒型の鳥インフルエンザ(H5N1)が発生した場合、過去に発生した新型インフルエンザの流行状況や被害規模を参考に、国民の25%(およそ3200万人)が発症すると予測しています。そして、その内、最大で2500万人が病院を受診、死亡者は17~64万人とも想定しています。このような状況下では、健康への影響だけではなく、同時期に多くの患者が受診することによる医療機関の機能破綻や、従業員の罹患(りかん)などによる影響で、流通・交通機関・製造業・サービス業などさまざまな分野に影響が与えられることも予想されます。地震などの自然災害と同様突然の発生にあわてないよう、危機管理の一環として日ごろから備えが大切です。

もし強毒型のインフルエンザが発生したら

- まず発生の宣言がなされます
新しいインフルエンザが発生した場合、WHOが「発生宣言」をします。また、国(厚生労働省)も海外での流行状況などを踏まえ、新型インフルエンザの発生を宣言します。
- 正確な情報を収集し冷静に対処しましょう
流行状況や国の指示など正確な情報を、ニュースなどから把握しましょう。不安をおおるような情報には冷静に対処しましょう。患者がどこの誰かを特定することは、自身を感染から守ることに役立ちません。
- 不要不急の外出は避けましょう
人が多く集まると感染が広がる可能性が高まるため、集会やイベントなどは中止や自粛が要請されます。また、地域内で感染が広がる可能性がある場合は、学校の休業なども検討されます。学校を休業しても休校中に子供たちが遊び場などで多数集まれば、そこで感染が広がる可能性があります。不要不急の外出は避け、自宅過ごすことが必要です。
- かかったと思ったら、まず保健所が設置する相談機関に電話をする
直接医療機関を受診すると、万が一新型インフルエンザだった場合、他の患者にうつすおそれがあります。反対に、新型インフルエンザにかかっていなかったのに医療機関に行くことでうつってしまうことも考えられます。また、患者が少ない時期は、指定された医療機関でのみ診察を行うため、どこの医療機関でも良いわけではありません。保健所が設置する専用相談電話で症状などを聞いて適切な医療機関を紹介することになります。
- 広報・ホームページを随時チェックする
新型インフルエンザが発生した場合は、保健所が専用相談電話を設置します。電話番号は「広報すぎなみ」や区ホームページなどでお知らせします。

今から準備できること

まずは正しい予防方法を知ることです。発生が懸念されている強毒型のインフルエンザも「インフルエンザ」です。基本的に季節性のインフルエンザと感染の仕方は同じです。インフルエンザは、感染した人の咳(せき)やくしゃみなどのしぶきに含まれるウイルスを吸い込んだり(飛まつ感染)、ウイルスがついた手で、鼻や目の粘膜をさわったりして体内に入る(接触感染)ことによってうつります。このため、正しい手洗いとマスクの着用の徹底が感染を防御する有効な予防策です。

① 正しく手を洗いましょう

- ①流水でよく手をぬらした後、石けんをつけ、手のひらをよくこすります。
- ②手の甲をのぼすようにこすります。
- ③指先・つめの間を念入りにこすります。
- ④指の間を洗います。
- ⑤親指と手のひらをねじり洗います。
- ⑥手首も忘れずに洗います。

⑦30秒が目安です。その後、十分に水で洗い流しペーパータオルや清潔なタオルでよく拭き取って乾かします。

② 咳エチケットを守りましょう

- ①咳やくしゃみなどの症状がある時はマスクを着用する
 - ②咳やくしゃみをする時は周りの人から顔を背ける(1~2メートル距離をとると良い)
 - ③咳やくしゃみをする時はティッシュなどで口と鼻を覆う(ティッシュはビニール袋に入れるなどして密閉をして捨てる)
- ※手で押さえてしまった場合は、周りに触れないようにして速やかに手を洗いましょう。

「咳エチケット」3点セット

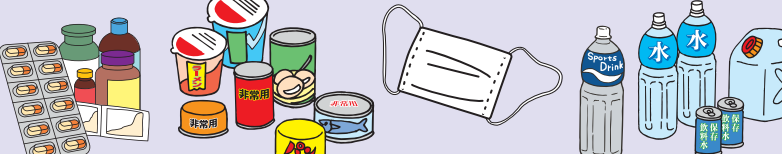


③ 生活用品の備蓄をしましょう

強毒型のインフルエンザが流行したら、感染をしないために、できるだけ人ごみに出ないなど外出を控えることが大切です。また、物流に影響が出ることも考えられますので、食料品や生活必需品の備蓄も大切です。

備蓄品の例

〈新型インフルエンザ対策品〉 <ul style="list-style-type: none">●水分補給用イオン飲料など●消毒用アルコール●マスク など	〈食料品〉 <ul style="list-style-type: none">●インスタントラーメンやパン●ミネラルウォーター●缶詰・冷凍食品●レトルト・フリーズドライ食品
〈常備品〉 <ul style="list-style-type: none">●家庭での常備薬(胃薬・痛み止め・熱さまし・ビタミン剤など)●ばんそうこう・ガーゼ・コットン●その他持病の処方薬	〈日用品〉 <ul style="list-style-type: none">●ティッシュペーパー●トイレットペーパー●生理用品・紙オムツ●ペット用飼料 など



〈ゆうゆう館協働事業〉

ゆうゆう館は高齢者向け施設ですが、**図**に指定がなければ区内在住・在勤・在学の方ならどなたでも参加できます。

ゆうゆう館名	内容	日時
阿佐谷北館(阿佐谷北6-26-13 ☎ FAX3338-0436)	名刺作成講座～パソコンでイラスト入り名刺★	23年1月12日(水)・26日(水)の午後1時30分～3時30分 費1回1400円(テキスト代別途400円)
大宮堀ノ内館(堀ノ内1-27-9 ☎ FAX3317-9156)	手足腰健康アレンジフラダンス教室・優しい先生	毎週(水)、午後1時～3時 費1回500円/長寿②
永福館(永福2-4-9 ☎ FAX3321-6632)	春の草花を描く絵手紙教室★	1月19日(水)午後1時～3時 図区内在住の方 費500円
梅里堀ノ内館(堀ノ内3-37-4 ☎ FAX3313-4319)	布ぞうり作り講座★	1月15日から毎月第3(土)、(1)午前10時～正午(2)午後1時～3時(3)午前10時～午後3時 費(1)(2)各500円(3)1000円
井草館(井草2-15-15 ☎ FAX3390-9672)	心の健康講座 場ウィッシュプロジェクト(西荻南3丁目)★	12月21日(火)、23年1月18日(火)、2月15日(火)午前10時～正午(計3回) 費各回1000円
上高井戸館(高井戸東2-6-17 ☎ FAX3306-0441)	(1)葬儀の心得と相続 (2)葬儀費用の落とし穴★	1月19日(水)(1)午後2時～3時30分(2)午後7時～8時30分 図各30名 費1回500円(テキスト代別途350円)
荻窪館(南荻窪2-25-17 ☎ FAX3335-1716)	これから始めよう～楽しく！フラダンス★	1月11日から毎月第2・4(火)、午後6時30分～7時30分 費1ヵ月2000円

※申し込み・問い合わせは、各ゆうゆう館へ。第3日曜日は休館です。★は長寿③対象事業です。

すぎなみ教育シンポジウム
子供たちの『生きる力』を育むために

子供たちの未来の土台づくりとなる小中9年間において、「生きる力」を育むために必要なもの、今年度は特に現代の子供たちの健康・体力の現状に焦点を当て、これからの子供たちの健康な体を育むために家庭や地域、大人のかかわり方において何が必要なのかを共に考える機会とするため開催します。

——問い合わせは、区コールセンター ☎ #8800 または ☎ 3372-8800、教育改革推進課へ。

図23年1月15日(土)午後1時～4時30分 場セッション杉並(梅里1-22-32) 図570名(先着順) 費無料 申込当日、直接会場へ

【内容】

- ▶第1部＝午後1時05分～2時
 - 地域運営学校(コミュニティ・スクール)・学校支援本部の事例発表(天沼小、堀之内小、杉並第四小学校と高円寺中学校の合同)
- ▶第2部＝午後2時10分～4時30分
 - 基調講話「生涯の基盤づくり～杉並区がめざす教育」
 - パネルディスカッション(公開討論会)「子供たちの健康な体を育むために」
 - パネリスト:竹中晃二(早稲田大学大学院教授)、白井貴子(バレーボール モントリオールオリンピック金メダリスト)ほか

SPORTS
スポーツのある暮らし
健康の第一歩

競技大会

●都民体育大会予選会(兼杉並区春季空手道選手権大会)

◇空手道

図23年3月27日(日)午前10時 場荻窪体育館(荻窪3-47-2) 内種目＝個人組手(年齢別・男女別) 図区内在住・在勤・在学の方、区空手道連盟加盟団体 費1種目1000円 申込申込書(区体育施設で配布)と参加費を、1月20日(必着)までに区空手道連盟・渡辺隆明(〒155-0031世田谷区北沢3-30-20)へ現金書留で郵送 図渡辺 ☎090-3473-4994

●射初め

図23年1月16日(日)午前9時～午後5時(区後援) 場上井草スポーツセンター弓道場(上井草3-34-1) 図区内在住・在勤・在学の方、区連盟会員 図30名(抽選) 費500円 申込往復ハガキ(9面記入例参照)で、12月25日(必着)までに区弓道連盟・横山賢次(〒167-0052南荻窪1-13-11)へ 図横山 ☎3334-5664(午前8時～午後9時)

スポーツ教室

●かけっこクリニック～冬の特訓 ⑤教室番号「0959」

冬の特訓で仲間には差をつけよう。はやく走るコツを伝授します。

図23年1月30日(日)、2月6日(日)・13日(日)午前11時～午後1時(計3回) 場下高井戸運動場 図渡辺タカヒロ 図区内在住・在学の小中学生 図60名(抽選) 費3000円 申込往復ハガキ(9面記入例参照)で、12月24日(必着)までに下高井戸運動場(〒168-0073下高井戸3-26-1)へ 図同運動場 ☎5374-6191

●上井草スポーツセンターの教室

◇放課後エンジョイフットボール

当日集まった子供たちでチームを作り、試合を行います。

図①23年1月13日(水)②27日(水)午後5時～6時30分 図区内在住・在学の①小学1、2年生②小学3、4年生 図各40名(申込順) 費各500円

◇プレキッズ&マミーサッカー教室

体を動かす楽しさやサッカーボールをける楽しさを親子で体感できます。

図①23年1月11日(火)②18日(火)③25日(火)午前11時10分～正午 図区内在住・在勤・在学の2、3歳のお子さんと保護者 図各日20組40名(申込順) 費各1組500円(子育て応援券利用可)

⑤の教室は、杉並区公共施設予約システム「さざんかねっと(スポーツ施設)」から申し込みできます。スポーツ施設用の個人利用者登録が必要です。申し込みは12月11日午前8時30分からハガキ締切日まで。

◇ジュニアサッカー教室

図23年1月22日(土)①午後1時15分～2時30分②3時～4時15分 図区内在住・在学の①小学1、2年生②小学3、4年生 図各30名(申込順) 費各500円

——〈いずれも〉——

場上井草スポーツセンター 図F C 東京普及部コーチ 申込・図電話または直接、12月19日までに上井草スポーツセンター(上井草3-34-1 ☎3390-5707)へ 図12月20日以降、定員に空きがある場合は区外の方も申し込みできます

●小学生水泳教室(ペンギン組)

水なれから指導します。正しい泳法の基礎を学びましょう。

図23年1月24日～2月14日の毎週月曜日、午後4時～5時(計4回) 場高井戸温水プール 図区内在住・在学の小中学生(3年生以下は保護者の送迎が必要) 図16名(抽選) 費4000円 申込往復ハガキ(9面記入例参照)で、12月19日(必着)までに高井戸温水プール(〒168-0072高井戸東3-7-5)へ 図同プール ☎3331-8652

●未就学児水泳教室(ラッコ組)

工夫された楽しい活動の中で、水に親しみ恐怖心をなくします。

図23年1月24日～2月14日の毎週月曜日、午後3時～4時(計4回) 場高井戸温水プール 図区内在住で就学前の4～6歳児(年齢は実施日時時点) 図16名(抽選) 費4000円 申込往復ハガキ(9面記入例参照)で、12月19日(必着)までに高井戸温水プール(〒168-0072高井戸東3-7-5)へ 図同プール ☎3331-8652

●荻窪体育館教室

図・図・図・図下表のとおり 場荻窪体育館 申込往復ハガキ(9面記入例参照)に教室名と教室番号も書いて、各教室の締切日(必着)までに荻窪体育館(〒167-0051荻窪3-47-2)へ 図同体育館 ☎3220-3381 図日程は変更になる場合があります

●楽しく健康タイム

図・図23年1月5日～3月30日の毎週水曜日①午前11時～正午＝やさしいピラティス②正午～午後1時＝美しくピラティス(第3水曜日を除く) 場荻窪体育館(荻窪3-47-2) 図区内在住・在勤・在学で16歳以上の方 図70名(先着順) 費各300円、連続受講500円 申込当日、直接会場へ 図荻窪体育館 ☎3220-3381

●障害者のためのわいわいスポーツ教室

障害の程度の重い方のための楽しいスポーツ教室です。今回は「ボールで遊ぼう」を行います。

図23年1月22日(土)午前10時～正午 場高井戸地域区民センター(高井戸東3-7-5) 図区内在住・在勤・在学の15歳以上で障害の程度が重い方 図30名(抽選) 費無料 申込申込書(社会教育スポーツ課(区役所東棟6階)、各福祉事務所、区体育施設で配布)を、12月20日(必着)までに同課へ郵送または持参 図同課 ①一般の交通機関の利用が困難な方はリフト付きバスの送迎が利用できます②当日参加者と一緒に楽しんでいただけるボランティアを募集しています

●ゴルフ入門講座

図①23年1月8日(土)～2月10日(水)②2月26日(土)～3月31日(水)▷土・日・水・木曜日は午前11時～午後0時30分▷土曜日は午後2時～3時30分▷水曜日は午後7時30分～9時(①②とも6クラス週1回で計5回。区後援) 場水・木曜日は西荻ゴルフセンター(西荻北2-37-8)、土・日曜日は三鷹台総合ゴルフ練習場(三鷹市牟礼2-6-7) 図区内在住・在勤で20歳以上の方 図各クラス12名(申込順) 費各クラス1万2500円 申込往復ハガキまたはファクス(9面記入例参照)に希望クラスを第2希望まで書いて、開講日前日(必着)までに大友和男(〒166-0011梅里2-8-3 FAX042-463-5750)へ 図畔蒜(あびる) ☎090-5560-0424 図筆記用具・クラブ(パター・9Iなど)を持参してください(無料貸出あり)

〈荻窪体育館教室〉

教室名	⑤教室番号	日時	講師	定員	費用	申込締切
マタニティヨガⅡ	①0988	23年1月22日～3月19日の毎週(土)①午前10時～11時30分②午前11時30分～午後1時/各計9回	近藤弓子	各18名	各7000円	23年1月6日
	②0989					
ピラティスナイトⅣ	①0985	1月17日～3月28日の毎週(月)①午後7時～8時②8時～9時/各計10回	小澤純子	各20名	各5000円	12月21日
	②0986					
はじめてのタヒチアンダンス	①0994	1月12日～3月2日の毎週(水)①午後1時30分～2時30分②2時30分～3時30分(第3(水)を除く。各計6回)	中川智絵	各20名	各3000円	12月22日
	②0995					
ヨガⅣ	①0997	1月11日～3月29日の毎週(火)①午前10時～11時②11時～正午/各計12回	北村真紀子	各20名	各6000円	12月20日
	②0998					

申し込み記入例

あて先は各記事の申し込み先へ

①行事名 ②郵便番号・住所 ③氏名(フリガナ) ④年齢 ⑤電話番号 (1人1枚)	★往復ハガキには返信用のあて先も記入を ★託児のある行事は託児希望の有無、お子さんの氏名と年齢も記入 ★Ⓐに、住所が記載されていないものは、区役所(〒166-8570阿佐谷南1-15-1)へ
---	---

催し EVENT

■クリスマス上映会「こいぬとクリスマスツリー」
 16ミリフィルムによるクリスマスに関連する作品の上映会を行います。
 時12月23日(祝)午後2時～4時 場中央図書館(荻窪3-40-23) 対幼児・小学生定50名(先着順) 費無料 申込当日、直接会場へ 問中央図書館事業係 ☎3391-5754

■郷土博物館 年中行事「もちつき」
 古民家で昔ながらのもちつきを行います。かまどでの蒸しあげ風景の見学、もちつきの体験もあり、つきたてのおもちを召し上がっていただきます。
 時12月23日(祝)午前9時30分(雨天実施) 場郷土博物館(大宮1-20-8) 定300名(先着順。午前9時から整理券を配布) 費100円(観覧料。中学生以下は無料) 申込当日、直接会場へ 問郷土博物館 ☎3317-0841 他ごみ減量のため、おはしとコップを持参してください

講演・講座

科学館

◇天文の夕べ 観望会
 科学館の望遠鏡で、星空散策をしましょう。プラネタリウム室で当日の星空を紹介した後、テラスと天体観測室で天体観望を行います。雨天・曇天の場合はプラネタリウム室で天文の話をします。
 時23年1月8日(土)午後6時～8時 場科学館 対区内在住・在勤・在学の方(小中学生は保護者同伴) 定プラネタリウム室は140名(先着順) 費無料 申込当日、直接会場へ

◇サイエンス・ウィーク(冬)
 大人も子供も科学を楽しみに来てください。
 時・内・定下表のとおり 場科学館 対区内在住・在勤・在学の方 費無料 申込当日、直接会場へ

◇区民科学教室「バラを楽しもう」
 バラの接ぎ木の実習と苗の育て方を学びましょう。
 時23年1月15日(土)午後1時30分～4時 場都立農芸高等学校(今川3-25-1) 師都立農芸高等学校教

(サイエンス・ウィーク(冬))

内容・時間	12月25日(土)	12月27日(月)	23年1月5日(水)	1月6日(木)
プラネタリウム 時午前11時～正午 問5歳以上 定140名	『誰も知らなかった星座—南米天の川の暗黒星雲—』と今夜の星空案内			
大人講座(大人向) 時午後1時～3時 対中学生以上 定20名	ガラス細工		紙をつくる	
科学体験教室(大人向) 時午後1時～2時30分 対小学4年生以上 定30名	カップリング反応を体験しよう	アンモナイトのはなし	ふしぎなカレンダー	かつ車体験
ジュニア教室(小学校低学年向) 時午後1時～2時30分 対5歳以上 定40名	くるくるレインボー	ホバークラフトをつくろう	大道仮説実験〈びりりん〉	くものかお、いしのかお
プラネタリウム(大人向) 時午後3時15分～4時15分 問5歳以上 定140名	『宇宙のルネッサンス～新しい宇宙観～』と今夜の星空案内			
その他、科学ビデオの上映もあります。時午前10時～午後4時 定220名				

※定員を超えての入場はできません。大人講座、科学体験教室、ジュニア教室は、当日午後0時15分から整理券を配布します(参加者本人1人1枚。代理の方には配布できません)。

★冬至に「ゆず湯」で風邪知らず!
 12月22日は「冬至」です。この日に「ゆず湯」に入ると、無病息災で暮らせると古来より言われています。「ゆず」に含まれる成分の1つリモネンには、血行を促進させる働きがあります。風呂に入ると、体を芯から温め、冷え性に効果が高いと言われています。銭湯の大きな湯船で「ゆず湯」はいかがですか。
 時12月22日(水) 場区内公衆浴場30カ所(営業時間は、最寄りの銭湯へお問い合わせください) 費450円(11歳以下は無料) 申込当日、直接各公衆浴場へ 他大人の方はくじ引きがあり、景品が当たります

★身近にできる地球温暖化対策～銭湯でエコライフ
 杉並浴場組合は、身近でできる地球温暖化対策として「銭湯でエコライフ」を推進しています。各家庭から入浴の際に排出されるCO₂を銭湯を利用し、お湯を共有することで少しでも削減しようとする取り組みです。寒さも本格化するこの時期、銭湯の「ゆず湯」をきっかけに「エコライフ」をはじめませんか。

— (いずれも) —

問杉並浴場組合・未岩 ☎3338-7860 (午後1時以降)

論・高橋和彦 対区内在住・在勤・在学で高校生以上の方 定20名(抽選) 費500円 申込往復ハガキ(記入例参照)で、1月6日(必着)までに科学館へ

◇区民科学講座 自然科学ワークショップ～地球環境と生物多様性の変動史パート2

時・内・師 ①23年1月22日(土)午後1時～3時=体験講座「中生代化石の観察とレプリカ作製」②22日(土)午後3時30分～5時=特別講演会「温室地球での環境激変～そのときアンモナイトは」(文部科学省教科書調査官・川辺文久)③2月26日(土)午後2時30分～4時30分=特別講演会「中生代獣脚類恐竜から探る鳥類のからだの起源」(理化学研究所基礎科学特別研究員・平沢達矢) 場科学館 対高校生以上の方 定①30名(申込順)②③各50名(先着順) 費無料 申込①往復ハガキ(記入例参照)で、1月17日(必着)までに科学館へ②③当日、直接会場へ

— (いずれも) —

問科学館(〒167-0033清水3-3-13 ☎3396-4391) 他(1)エレベーター、エスカレーターはありません(2)車での来場はご遠慮ください

■家族介護教室「正しく知ろう! 認知症～介護お悩みQ&A」

時12月18日(土)午後1時30分～3時 場荻窪ふれあいの家(荻窪2-29-3) 師荻窪ふれあいの家所長・海老澤りつ 対区内在住の方 定15名(申込順) 費無料 申込・問電話で、荻窪ふれあいの家 ☎3220-9637へ

■古布からぞうり作り

布をさいて、履き心地のよいぞうりを作ります。
 時23年1月13日(木)午前10時30分～午後3時30分(昼食持参) 場あんさんぶる荻窪 対区内在住・在勤・在学の方 定10名(抽選) 費1000円 申込往復ハガキ(記入例参照)で、12月25日(必着)までにすぎなみ環境情報館(〒167-0051荻窪5-15-13あんさんぶる荻窪4階)へ 問同情報館 ☎3398-3191

■きものから作務衣を作ろう

時(1)23年1月22日(土)午前10時30分～午後3時30分(昼食持参)(2)29日(土)午後1時30分～3時30分(計2回) 場リサイクルひろば高井戸 対区内在住・在勤・在学の方 定10名(抽選) 費1000円 申込往復ハガキ(記入例参照)で、12月20日(必着)までにリサイクルひろば高井戸(〒168-0072高井戸東3-7-

4) へ 問同ひろば ☎3331-4360 (水・木曜日休館) 他長寿③対象事業

■23年2月の足腰げんき教室

普段あまり運動経験の無い方、ボールを使った体操でからだを動かす楽しさを味わってみませんか。

時・場下表のとおり 内筋力強化やバランス能力向上のための体操、介護予防の情報提供 師健康運動指導士 対区内在住の65歳以上で介護保険の要介護認定を受けていない方(要支援の方は参加可) 定各15名(抽選) 費無料 申込12月12日から電話で、12月25日までに区コールセンター ☎#8800または ☎3372-8800へ 問高齢者施策課介護予防事業係 他長寿②対象事業

(23年2月の足腰げんき教室)

会場	番号	日時(週1回、4回コース)
ゆうゆう高井戸東館(高井戸東3-14-9)	73	2月7日～28日の毎週(月) 午前9時30分～11時30分
杉並保健所4階運動室(荻窪5-20-1)	74	2月1日～22日の毎週(火) 午後1時30分～3時30分
ヴィムスポーツアベニュー(宮前2-10-4)	75	2月2日～23日の毎週(水) 午前9時45分～11時45分
	76	2月2日～23日の毎週(水) 午後1時30分～3時30分
杉並保健所4階運動室(荻窪5-20-1)	77	2月3日～24日の毎週(木) 午後1時30分～3時30分
スタジオドラゴンカフェ(久我山5-21-6)	78	2月4日～25日の毎週(金) 午後1時30分～3時30分

※75番は巡回のバスが利用できます。

■社会教育セミナー ENGAKU(縁学)～「楽しく生きる」をデザインする

無縁死年間3万人…この数字におびえる前に、ゆっくり「縁」を育むことについて考えてみませんか。

時・内・師下表のとおり(計7回) 場セッション杉並(梅里1-22-32) 対区内在住・在勤・在学の方 定30名(申込順) 費無料 申込ファクスまたはEメール(記入例参照)で、社会教育センター ☎3317-6620 ☒shakyo-c@city.suginami.lg.jpへ 問同センター ☎3317-6621 他おむね1歳からの託児あり(事前申込制)

(社会教育セミナー)

日程	内容(講師)
23年1月14日(金)	何が起きている?何を思う?～みんなの疑問・関心共有ワークショップ(NHK報道局報道番組センターディレクター・野林亮)
21日(金)	子育てから知縁を広げる～最近の子育て事情(新渡戸文化短期大学教授・汐見和恵)
28日(金)	社会が変われば家族も変わる!～変遷する家族事情(お茶の水女子大学名誉教授・袖井孝子)
2月4日(金)	落語には豊かな「人縁」がいっぱい(「笑芸人」編集ライター・浜美雪、落語家・立川志の春)
18日(金)	知り合うためのいくつかの方法～演じて「縁知る」ワークショップ(世田谷パブリックシアター学芸・山本大)
25日(金)	今に気付く「江戸の気分」(コラムニスト・堀井憲一郎)
3月4日(金)	これも何かのご縁です～杉並「結縁」ワークショップ

※時間はいずれも、午後7時～9時。

名称	内容/講師	開催日・時間	定員	費用	申込/締切	
●高井戸地域区民センター (〒168-0072高井戸東3-7-5 高井戸地域区民センター協議会 ☎3331-7841) ⑥第1・3(月)、12月21日(火)						
催	おはなしひろば	絵本の読み聞かせ、手遊びなど/ポエム、ムーミン母親クラブ、パンヒぶんこ▷ 対象 =幼児~小学生(保護者同伴)	23年1月6日(休)・13日(休)・27日(休) 午後3時30分~4時	—	無料	当日直接
	英語でおはなしひろば	楽しく英語であそびましょう/スティーブン・グレイス▷ 対象 =幼児~小学3年生(保護者同伴)	23年1月8日(土)正午~午後0時30分	—	無料	当日直接
講	協働事業「親子ふれあい&おはなしタイム」	相談したい項目(①食事②睡眠③排せつ④イヤイヤ期の対応⑤友だちとの遊び)を1つ書いて申し込みをしてください/NPO法人カウンセリングルームよろずや ほか▷ 対象 =1~3歳児とその保護者	23年1月18日(火)午前10時~正午	親子50組	保護者130円、子供30円(保険料含む)	1月6日
	23年1月 (1)トレーニング機器講習会 (2)トレーニング相談	(1)トレーニング室を利用するための事前講習会(写真3cm×2.5cm1枚を持参)(長寿③)(2)トレーニングの相談に応じます((1)(2)ともに運動しやすい服装、靴、タオルを持参)/高橋悦子▷ 対象 =(1)平成7年4月1日以前に生まれた方(2)講習会修了者	23年1月18日(火) (1)午前10時~午後1時 (2)午後2時~4時	(1)10名	(1)130円(保険料含む) (2)トレーニング室料のみ	(1)1月6日 (2)当日直接
●永福和泉地域区民センター (〒168-0063和泉3-8-18 永福和泉地域区民センター協議会 ☎5300-9412) ⑥第2・4(水)、毎月15日						
催	絵本とともだち	絵本の読み聞かせと手遊びで楽しみましょう/千葉美奈子▷ 対象 =①1~2歳②3歳以上幼児は保護者同伴	23年1月8日(土)①午前10時30分~11時②午前11時~11時30分	—	無料	当日受付
	新春落語会	初笑い!! 落語協会真打ち「入船亭扇治」がたっぷり2席を演じます。演目は当日のお楽しみ/入船亭扇治(長寿③)	23年1月23日(日)午後2時~3時30分	90名	無料	1月10日
講	23年1月 (1)トレーニング機器講習会 (2)トレーニング相談	(1)トレーニング室を利用するための事前講習会(写真3cm×2.5cm1枚を持参)(長寿③)(2)トレーニングの相談に応じます((1)(2)ともに運動しやすい服装、靴、タオルを持参)/山崎妙子▷ 対象 =(1)平成7年4月1日以前に生まれた方(2)講習会修了者	23年1月22日(土) (1)午前9時30分~正午 (2)午後0時30分~1時30分	(1)12名 (2)10名	(1)100円(保険料含む) (2)100円(使用料)	(1)1月13日 (2)当日直接
	●下高井戸区民集会所 (下高井戸3-26-1)					
催	土曜日の音楽会 「新年をオールディーズで」	1950~60年代のなつかしのオールディーズをクラリネット・スチールギター・ボーカルでお届けします▷ 出演 =ドリム▷ 曲目 =「砂にかいたラブレター」、「小さな花」ほか	23年1月8日(土)午後6時30分~8時	80名	無料	当日直接

●住民は地域社会の主人公
地域の連携〜みんなで力を合わせて

西荻北町会

西荻北町会は、西荻窪駅北口前の商店街バス通りを北へ善福寺川まで、西荻北1丁目・2丁目と3丁目の半分ほどの区域で、中央線を底辺とした台形のような地域です。この辺りは、西荻窪駅をはじめとしてビルの建て替えや高層化が進みましたが、地元の方、新しい住民の方、地域にお勤めの方とバランスの取れた明るい街です。そんな発展の中で街がにぎわいを見せる一方、個人商店の減少が気になっていきます。毎年5月に、西荻を知り、街を楽しんでもらうイベント「ハロー西荻」を、町会と近隣の商店街との共催で行っています。また、桃井第三小学校で行われ、今年で25回を数える「夏まつり」は、地域内のさまざまな団体が力を合わせて開催する、今や西荻地区の風物詩です。地域の行事をとおして、子供たち・若い世代・高齢者が、老若男女の別なく集い、知り合うことで、より西荻地区を盛り上げ、一層、地域に愛着を持ってくれればと願っています。

西荻北町会は、今年5年に一度の国勢調査の年でした。このような地域の調査に携わる町会の役目は大きく重要であると感じました。また、先日「百歳以上で消息の知れない方がいる」という事が話題になりましたが、地域での結びつきを手だてとしてみんなで力を合わせて、地域の連携や絆を深めていくことが大切です。これからも「縁の下の力持ち」として、住民の皆さんの安心・安全を願って活動していきたいと思っています。

「公徳心」を持って、町会の防災訓練・親睦バス旅行・ボイスカウト・バザー・地域のパトロールなど、地域行事に目を向けてみてはいかがでしょうか。

「小さな親切、大きなお世話」とうるさがられて、めげる時もありますが、「無縁社会」などという言葉をはやらせてはならない。「情けは人の為ならず」を心して、お付き合いを広げていきたいものです。

(会長・三浦範子)



▲毎年大にぎわいのハロー西荻

杉並アニメーションミュージアム
トキワ荘のヒーローたち
~マンガにかけた青春~

23年2月20日(日)まで 午前10時~午後6時 (入館は5時30分まで。最終日は午後4時閉館)



©手塚プロダクション ©寺田ヒロオ
©Fujiko-Pro ©藤子スタジオ ©鈴木伸一
©石森章太郎プロ ©フジオ・プロ
©水野英子 ©よこたたくお

かつて東京都豊島区にあった「トキワ荘」はごく一般的なアパートでした。しかし手塚治虫が入居したのをはじめに、当時の若いマンガ家たちが相次いで入居したため、「マンガアパート」、「マンガ家の梁山泊」などと呼ばれるようになりました。トキワ荘は1982年に解体されましたが、マンガ文化史の貴重な記録として関心が高まっています。本展では、当時の作品や思い出の品を展示・寺田ヒロオの部屋の再現など、

トキワ荘に集い、切磋琢磨した彼らの暮らしぶりや交流を紹介します。
【場 所】杉並アニメーションミュージアム(上荻3-29-5 杉並会館3階)
【入場料】無料
【申し込み】当日、直接会場へ
【問い合わせ】同ミュージアム ☎3396-1510
【休館日】月曜日(祝日の場合は開館し翌日休館)、年末年始(12月27日(月)~23年1月4日(火))

「阿佐谷ぶらっどリー」
をご利用ください

阿佐谷地域区民センター内にある趣味や創作活動の作品展示コーナー「阿佐谷ぶらっどリー」(34.69㎡)を貸し出します。
①貸出期間=毎週木曜日から翌週月曜日までの午前9時~午後8時(5日間) ②区民1名以上を含む2名以上のグループ(政治・宗教・営利目的の使用はできません) ③各期間1グループ(抽選) ④無料申込往復ハガキに①使用期間(第3希望まで)②会の名称③連絡者の住所・氏名・電話番号④展示内容⑤出展予定人数を書いて、使用する月(初日の属する月)の3カ月前の末日までに阿佐谷地域区民センター(〒166-0004阿佐谷南1-47-17)へ☎阿佐谷地域区民センター☎3314-7211

コミュニティ通信

地域区民センター協議会が企画する催し・講座など

申し込みは、往復ハガキで、各締切日(必着)までに該当の施設へ(抽選)。記載例は右記入例を参照。詳しい内容や託児の有無は、直接該当の地域区民センター協議会へお問い合わせください。

【マークのみかた】知=お知らせ 催=催し 講=講座 募=募集

往復ハガキ記入例

〈1人1枚〉

- ①行事名②郵便番号・住所
③氏名(フリガナ)④年齢
⑤電話番号⑥返信用の宛先
⑦託児ありの行事は子供の氏名・年齢

各地域区民センター協議会(旧運営協議会)への問い合わせは、月～金曜日午前8時30分～午後5時(各協議会の休業日を除く)12月28日(火)～23年1月4日(火)は休業します。

名称	内容/講師	開催日・時間	定員	費用	申込/締切	
●井草地域区民センター (〒167-0022下井草5-7-22 井草地域区民センター協議会 ☎3301-7723) ⑥第1・3(木)、第3(木)の前日						
催	ばそこん寺子屋	初心者を対象にパソコン相談に応じます(パソコンあり。持ち込み可) / NPOわくわくネット・児玉洗ほか	23年1月9日(日) 午後1時30分～3時30分	—	無料	当日直接
	おもちゃの病院	こわれたおもちゃを修理します(実費がかかる場合があります) / 長凡ほか	23年1月22日(土) 受付=午後1時30分～3時	—	無料	当日直接
	初春に「雅楽」はいかがですか	「雅楽」と聞くと宮中の音楽というイメージですが、実は身近に楽しめるものです。わかりやすいお話と豪華絢爛な衣装を着けた舞と演奏で「雅楽」を味わい、みんなで「越天楽」を歌いましょう / 怜楽舎・芝祐靖ほか(長寿③)	23年1月22日(土) 午後1時30分～3時30分	40名	100円	1月11日
●西荻地域区民センター (〒167-0034桃井4-3-2 西荻地域区民センター協議会 ☎3301-0815) ⑥第2・4(木)、12月13日(月)						
催	協働事業 志茂田景樹講演会 「子育てフォーラム～パパも一緒に子育て！」	「イクメン」デビューを願うパパたちの期待や不安に応えます。また、3歳児以上は体育室で指導員と遊びます。パパ、ママそろってご参加を / 直木賞作家・志茂田景樹▷1歳～就学前の託児あり(事前申込制)	23年1月15日(土) 午後1時30分～3時30分	50名	無料	1月5日
講	簡単にできる鍋料理 「薬膳鍋～よもぎ入りだまこ(だんご)汁」	なんとなく体調のすぐれない時に、おいしいだけでなく、強い味方になってくれる鍋料理を紹介します。薬膳鍋以外にも、おいしい料理をもう一品作ります / 竹花元木(長寿③)	23年1月25日(火) 午前10時～午後0時30分	20名	500円	1月13日
●荻窪地域区民センター (〒167-0051荻窪2-34-20 荻窪地域区民センター協議会 ☎3398-9127) ⑥第2・4(月)、毎月20日						
講	社会人のための速読トレーニング	速読トレーニングをすることで、本からの知識・情報を素早く獲得できるようにします / 筑波大学名誉教授・佐藤泰正(長寿③)	23年1月14日～2月18日の毎週(金)、 午後6時30分～8時30分(2月11日を除く。計5回)	40名	2000円 (テキスト代含む)	12月20日
	中国語講座(初級コース)	発音・文法・簡単なあいさつなどを通じて中国語の基本を習得し、日常生活の会話ができるようにします / 白春岩(長寿③)▷対象=初心者または入門コースを経験した方	23年1月19日～2月9日の毎週(水)、 午後1時30分～3時30分(計4回)	40名	200円	1月10日
	新春経済講演会 「日本経済と私たちの暮らし」	景気がどうなっていくのか、暮らしにどんな影響があるのかをわかりやすく解説します / 東京都金融広報委員会金融広報アドバイザー・石森久雄(長寿③)	23年1月16日(日)午後2時～4時	70名	200円	12月27日
募	アート展の作品募集	募集作品=①絵画=油絵・日本画・水彩画・水墨画・版画・クッキーなど(サイズは10号以下)②彫刻=木・金属・石など(1㎡以下)③工芸=陶芸・木工芸・彫金・染色など④写真(半切以下)⑤書道(半切程度まで) 同一種目の出品は原則1人1点。上記以外の作品は要相談	23年2月26日(土)・27日(日)午前10時～ 午後4時(27日は午後3時まで)	—	—	1月21日
●本天沼区民集会所(本天沼2-12-10 申し込みは荻窪地域区民センターへ)						
講	本を楽しむ人々	荻窪で小さな本屋を開いて26年。荻窪ならではの人の出会い、読書びと(文人・学者)との交流をお話します / さかえた書店・栄田浩巳(長寿③)	23年1月30日(日)午後2時～4時	40名	200円	1月10日
●阿佐谷地域区民センター (〒166-0004阿佐谷南1-47-17 阿佐谷地域区民センター協議会 ☎3314-7215) ⑥第2・4(火)、第3(水)						
催	土ようえほんとおはなしの会	年の初めのおはなしの会。暖かい部屋と温かいお話で、心も体もあたたまりませんか / ご本・お話だいすき会	23年1月15日(土)午後3時～4時	—	無料	当日直接
講	基礎から学ぶボウリング教室 会場=荻窪ユアポウル	初心者も経験者も、ボウリングの楽しさをあらためて体験しませんか。プロが丁寧に指導します / プロボウラー・塩原貴(長寿③)	23年1月18日(火)・25日(火)、2月8日(火)・15日(火)午後2時～4時(計4回)	40名	200円(保険料。別途貸靴代1回300円)	1月8日
●高円寺地域区民センター (〒166-0011梅里1-22-32 高円寺地域区民センター協議会 ☎3317-6614) ⑥第2・4(木)、第2(木)の前日						
催	協働事業「冬こそ健康になろうDAY！」 会場=杉並第十小学校温水プール・体育館	家にとじこもらず、水泳とダンスで体を鍛えましょう！ ①水中ウォーキング②水中ビデオレッスン③アクアビクス④ちびっこ集まれ！すべり台⑤杉並ウエストサイズ物語(メタボ測定の実施)⑥劇団四季ダンス講師・町永一美によるダンスエクササイズ など	23年1月22日(土)午前9時～午後3時 (⑥は午前11時と午後1時の2回)	⑥のみ各30名	無料	当日直接 (⑥のみ会場へ電話予約 ☎3318-8763)
講	つるし雛	ひな祭りに向けて、ちりめんを使ってかわいい「つるし雛」を作ってみませんか / 小野田千栄子(長寿③)	23年1月14日(金)・21日(金)・28日(金)午後1時30分～3時30分(計3回)	30名	3000円	12月22日



事務事業等の外部評価（杉並版「事業仕分け」） 評価結果をお知らせします

新たな区政の展開に向けて、これまでの区政を検証する取り組みの一環として、事務事業等の外部評価（杉並版「事業仕分け」）を11月14日(日)・15日(月)に実施しました。評価結果の要旨は次のとおりです。評価結果は、今後、対象事業の見直し、予算編成および行政計画の策定などに反映させます。全文は、区ホームページでご覧になれます。
——問い合わせは、企画課へ。

1 コールセンターの運営

今後の方向性	事業の方向性	縮小
	事業の改善	事業内容の変更、実施方法の変更
評価 (主な理由等)	<ul style="list-style-type: none"> ●受付件数の4分の3を「粗大ごみ受付」が占め、それ以外の問い合わせは比較的少ない。代表電話も並存しており、各課の事務負担軽減の効果も限定的と思われる。 ●コールセンターの必要性と有効性について、区民の利便性や費用対効果の観点から検証し、「粗大ごみ受付」業務の分離・委託によるコストダウン、代表電話との関連など改善・見直しに取り組むべきである。 	

2 子育て応援券

今後の方向性	事業の方向性	廃止を含めた抜本的な見直し
	事業の改善	事業内容の変更
評価 (主な理由等)	<ul style="list-style-type: none"> ●子育て支援の地域社会形成を目指した子育て応援券を、本年10月から国の「子ども手当」と連動させた有償交付に転換したことで、目的や性格が分かりにくくなっている。 ●有償化の影響を把握した上で事業目的や効果を検証し、子育て支援策全体の中での位置づけなどを抜本的に見直す必要がある。 	

3 路上喫煙対策

今後の方向性	事業の方向性	縮小
	事業の改善	事業内容の変更、実施方法の変更
評価 (主な理由等)	<ul style="list-style-type: none"> ●路上禁煙地区の指定と啓発だけでも一定の効果が期待できるので、路上喫煙防止パトロールは規模を縮小し、地域の力と監視機能を生かし、住宅都市杉並らしい取り組みとしていくべきである。 ●資源持ち去り対策・防犯対策パトロールについては、役割や配置を見直して統合を図り、費用対効果を高める必要がある。 	

4 緑化助成

今後の方向性	事業の方向性	現状維持
	事業の改善	事業内容の変更
評価 (主な理由等)	<ul style="list-style-type: none"> ●助成制度が有効に活用されるよう、まちづくりや環境など、より広い視野から事業内容等を見直し、改善するとともに、制度を効果的に周知し、事業計画の進捗を図る必要がある。 	

5 アニメ産業の育成・支援

今後の方向性	事業の方向性	廃止を含めた抜本的な見直し
	事業の改善	事業内容の変更
評価 (主な理由等)	<ul style="list-style-type: none"> ●現状からは産業育成に成果を上げているとは言えず、また区が育成・支援を行う根拠・効果に疑問がある中で、事業を継続する意義は乏しい。 ●アニメをツールとしてとらえ、商店街振興などの活性化策として活用するなど、施策・事業を抜本的に見直す必要がある。 	

6 本庁土日開庁

今後の方向性	事業の方向性	縮小
	事業の改善	事業内容の変更
評価 (主な理由等)	<ul style="list-style-type: none"> ●本庁土日開庁の実施には経費を要しているが、駅前事務所の土曜窓口開設や区民の生活実態から見て、過剰なサービスである。 ●時間外の窓口サービス提供のあり方については、区民のニーズをふまえて、利便性の確保や費用対効果の観点から、本庁、駅前事務所の開設日・時間帯などとの関係を含めて見直し、再構築すべきである。 	

7 急病医療情報センター

今後の方向性	事業の方向性	縮小
	事業の改善	事業内容の変更
評価 (主な理由等)	<ul style="list-style-type: none"> ●都の医療機関案内・医療相談サービスと重複しており、多額の経費をかけて区独自で行う必要があるか疑問がある。 ●急病医療情報センター事業の目的や必要性について、費用対効果にも配慮しながら改めて検証し、見直す必要がある。 	

8 南伊豆健康学園

今後の方向性	事業の方向性	廃止
	事業の改善	—
評価 (主な理由等)	<ul style="list-style-type: none"> ●健康学園の意義は、入園児童の減少、医学の進歩や環境の変化などから薄れており、区教育委員会が示した「区内において健康教育や家庭との連携を充実強化し、病虚弱児の教育施設としては廃止するという方向性」は妥当である。 ●廃止にあたっては、健康学園がこれまで果たしてきた機能について検証し、代替策の可否について十分検討する必要がある。 	

ノロウイルスにご注意を

ノロウイルスによる食中毒や感染性胃腸炎が急増しています。これからの季節は特に注意が必要です。ウイルスの特徴を知り、しっかり予防しましょう。
——問い合わせは、杉並保健所生活衛生課食品衛生担当 ☎3391-1991（杉並保健所内）／☎3334-4310（高井戸保健センター内）／☎3311-0110（高円寺保健センター内）へ。

ノロウイルスによる食中毒の予防

- (1)感染しても必ず発症するとは限りません。気付かない間に感染者になっている可能性もあります。必ず調理前には手を十分に洗いましょう。
- (2)食品は中心温度85℃、1分以上加熱して食べましょう。
- (3)まな板や包丁などの調理器具は使用后十分洗浄消毒し、清潔に保ちましょう。



二次感染を防ぎましょう

家庭内や集団で生活している施設などでノロウイルスが発生した場合、感染を広げないために次のことに気をつけましょう。

- (1)調理の前、食事の前、トイレを使用した後は必ず手を十分に洗いましょう（手指の消毒に使用するアルコールが主成分の消毒薬はノロウイルスに対しては十分な効果は期待できないと言われています。丁寧な手洗いが効果的です）。
- (2)部屋やトイレなどで吐いた場合は、換気を十分に行いながら、おう吐物をペーパータオルなどでふき取り、ふき取ったペーパータオルなどはそのままビニール袋に密封して捨てましょう。また、ふき取った後は、塩素系消毒剤などで消毒しましょう。

ノロウイルスとは...



ノロウイルスは、感染性胃腸炎（いわゆるおなかの風邪）をおこすウイルスのひとつです。ウイルスに感染すると、1～2日後におう吐、下痢、発熱などの症状をおこしますが、感染しても発症しない人もいます。感染力が非常に強いため、集団給食施設やイベントなどで大規模食中毒事例も発生しており、食中毒原因物質の中でも特に注意が必要です。

(3)ノロウイルスは、長期間（1～2週間程度）便にウイルスが排出されると言われています。下痢などの症状のある患者がトイレを使用した後は、ドアノブなどの共用部分を塩素系消毒剤などで消毒するほか、タオルの共用などは避けましょう。また症状のある患者は最後にお風呂に入るようにしましょう。

◇塩素系消毒剤（次亜塩素酸ナトリウム消毒液）による消毒

家庭用に市販されている塩素系消毒剤を水で薄めたものを使いましょう。薄める濃度は製品に表示されている使用方法にしたがってください。



(発行日) 毎月1日、11日、21日

