

特集「スポーツの秋」 … 6・7

地域のたすけあいネットワーク …… 2
にご登録ください

(仮称) 杉並区景観条例の制定 …… 3
に向けて

「歩きタバコ禁止ロゴマーク」 …… 12
にご投票ください

「座・高円寺」ロゴマーク決定 …… 12

9ぎなみ

歩きながら、元氣と文化が、すぎなみ
生まれる街。

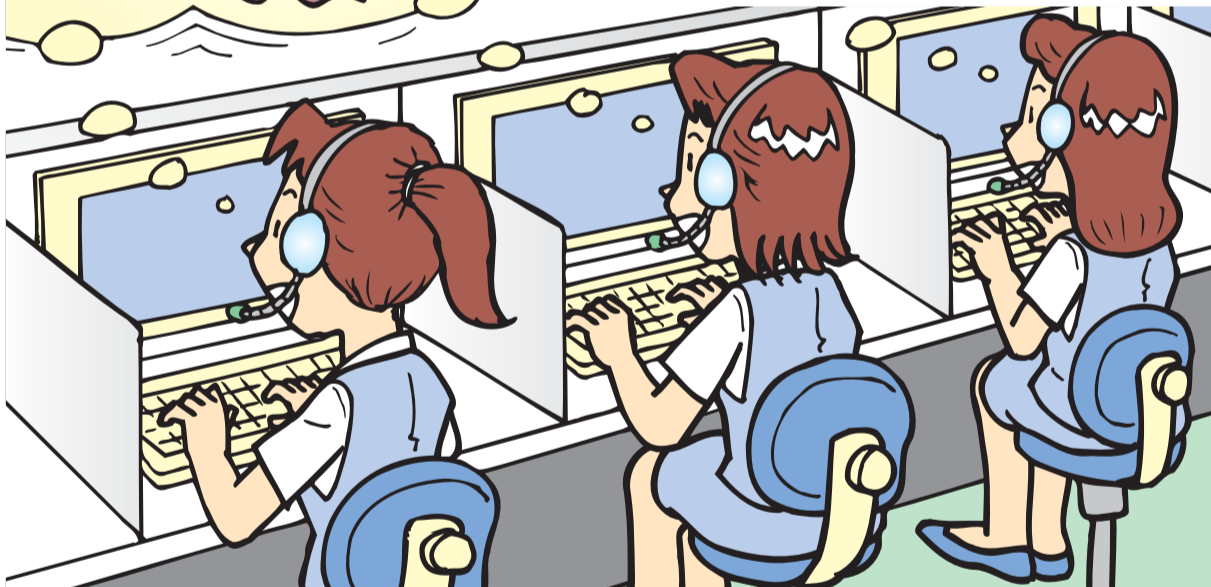
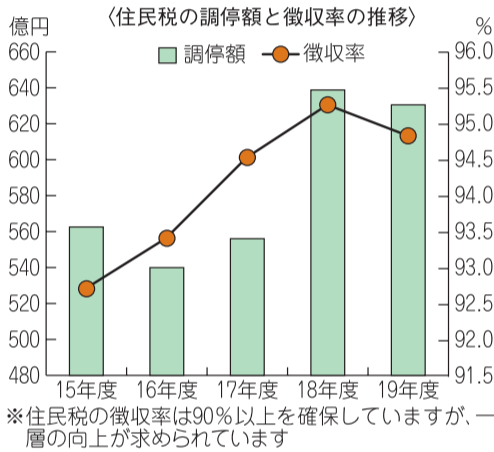
暮らしのちょっとしたお問い合わせは
☎#8800または☎3372-8800
区役所いつでも電話サービス

発行/杉並区
編集/広報課
〒166-8570杉並区阿佐谷南1-15-1

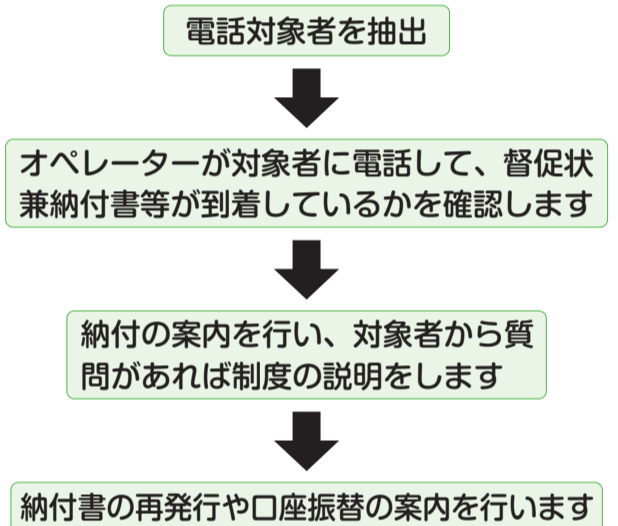
区の代表電話 ☎3312-2111
FAX3312-9911 (広報課直通)
http://www.city.suginami.tokyo.jp/

杉並区納付センターを10月1日から開設します

区は、区民税などの徴収率の向上のため「杉並区納付センター」を設置します。この「杉並区納付センター」では、住民税・軽自動車税、国民健康保険料、介護保険料、保育料を納め忘れていた方などに対して、民間事業者の専門オペレーターが電話で納付の案内をします。
——問い合わせは、納税課納付センター担当へ。



対象者への電話案内業務の流れ



◇納付案内時間帯

平日＝午前9時～午後5時（原則毎週火曜日（は、午後8時まで延長）

土・日曜日＝午前9時～午後5時（原則毎月最終の土・日曜日、12月は第3土・日曜日に実施）
※曜日や時間帯を変更する場合は、区ホームページなどでお知らせします

◇杉並区納付センターの電話番号

☎3311-1150（10月1日(水)から）
※区役所の代表番号とは異なります

公平・公正な税負担の実現を目指して

区は、財政の根幹をなす区税や、国民健康保険事業の重要な財源である保険料などの徴収率向上を行財政改革の重要課題の一つとして位置付けるとともに、区税などの公平・公正な負担の実現を図ることを目的として、更なる徴収強化に取り組んでいます（グラフ参照）。

個人情報情報は厳格に管理します

杉並区納付センターは、区役所本庁舎二階の納税課内に設置され、区職員の目の届くところで業務を行います。委託会社には公的機関により認定されたプライバシーマークの取得を条件とし、従事者全員に秘密保持に関する誓約書の提出させるなど、個人情報保護について厳格に取り扱ってまいります。さらに、執務室の施錠やパソコンの起動制限などにより、個人情報漏えいしないよう十分な注意を払ってまいります。

振り込み詐欺や還付金詐欺に注意してください

最近、区職員などを装い、税金や国民健康保険料等の還付金があるなどと言葉巧みにATM（現金自動預け払い機）から振り込ませる「還付金詐欺」が多発しています。

杉並区納付センターで案内する納付方法は、区が発行する納付書で納めていただくものだけです。銀行や郵便局のATMによる振り込みを案内することは、絶対にありません。

また、杉並区納付センターから還付金についてのご案内をすることも一切ありません。

おかしいと感じた時は、すぐに電話を切って区役所に問い合わせるか、最寄りの警察署に相談または110番通報してください。

☎納税課納付センター担当、警察署（杉並☎3314-0110／荻窪☎3397-0110／高井戸☎3332-0110）

災害時の強い味方です

地域のたすけあいネットワーク (地域の手)にご登録ください

「地域のたすけあいネットワーク(地域の手)」は、災害が発生した時に高齢や障害などにより避難することが困難な方(災害時要援護者)を、地域の方々の協力により支援する制度です。区は、19年度から地域ごとに支援内容を拡充する取り組みを進めています。

問い合わせは、保健福祉部管理課地域福祉係へ。

登録情報の収集と活用

区が保有する要介護認定や障害程度区分などの情報をもとに、対象となる方へ登録を勧奨します。支援を希望する方には登録をしていただき、区が「登録者台帳」を作成します。

登録者台帳は、地域の震災救援所運営連絡会・民生児童委員・警察署・消防署・消防団分団に提供し、災害時の登録者の安否確認などに活用します。

また、この台帳をもとに、民生児童委員が登録者を訪問して、一人ひとりへの支援の充実を図るため、「個別避難支援プラン」を作成します。

なお、登録者の個人情報に関しては、「杉並区個人情報保護条例」の規定に基づき、厳正かつ適切に管理します。

震災救援所での支援

震災救援所運営連絡会の方々の協力を得て、登録した方の避難を支援するため、「避難支援計画」を策定し、災害に備える地域ネットワークをつくりまします。

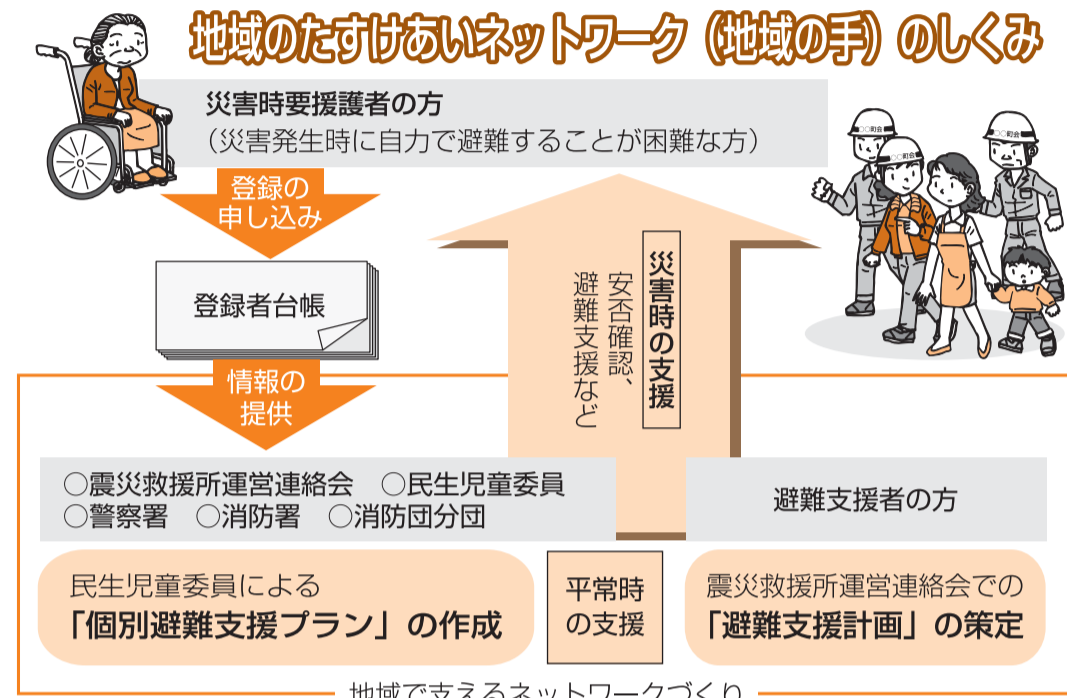
◇20年度に取り組みを予定している震災救援所運営連絡会

- 旧杉並第五小学校・杉並第七小学校・杉並第八小学校・杉並第九小学校・杉並第十小学校・

- 馬橋小学校・東田小学校・桃井第二小学校・桃井第三小学校・桃井第四小学校・井荻小学校・松ノ木小学校・井荻小学校・高井戸第二小学校・松庵小学校・高井戸東小学校・和泉小学校・永福小学校・和泉小学校・高円寺中学校・井荻中学校・荻窪中学校・宮前中学校・高井戸中学校・東田中学校・大宮中学校・向陽中学校・和泉中学校の二八の震災救援所運営連絡会です。

あいネットワークにご登録することができません。地域の皆さんへ
災害時によりよい「たすけあい」ができるよう、登録者への避難支援や震災救援所運営連絡会へのご協力をお願いします。

地域のたすけあいネットワーク(地域の手)のしくみ



地域で支えるネットワークづくり

- ◇登録できる方
介護保険認定者(要介護一～五)、身体障害者手帳所持者(一～三級)、愛の手帳所持者(一～三度)、精神障害者保健福祉手帳所持者(一～三級)、難病患者(手帳を所持していない方)、その他避難支援を希望する方
- ◇登録の手続き
所定の登録申込書に記入し、次の受付窓口へ提出してください。
- ◇受付窓口
保健福祉部管理課地域福祉係(区役所東棟三階)、杉並福祉事務所荻窪事務所(荻窪5-15-13)、同高円寺事務所(高円寺南2-24-18)、同高井戸事務所(高井戸東4-10-26)、障害者福祉会館(高井戸東4-10-5)、ケア24(地域包括支援センター)。区内二〇カ所

10月から私道舗装工事の助成が変わります

区では、一定の条件のもと、私道の舗装や側溝等の整備の助成をしています。従来は、私道関係者の皆さんからの申請に基づき、区が工事を実施してきましたが、申請から工事実施まで長い期間を要しました。そこで、期間の短縮を図り、また、民間活力の導入によるサービスの向上などを目的として、10月1日(水)申請受付分からは、次のように変更します。

新制度の概要

◇助成金方式へ変更
工事の契約は私道関係者の皆さんが直接施工業者と結びます。工事完了後、区が算定する工事費を助成金として交付します。

◇事業者登録制度の導入
安心して工事の契約を結べるように、施工業者の登録制度を設けます。一定の基準を満たした事業者のみを登録し、この登録事業者の中から施工業者を選定していただきます。

◇舗装の改修などにかかる年限基準の設置
助成金は区民の皆さんからの大切な税金を原資としています。限られた財源の中で私道整備を進めていくため、助成できる私道の基準に、以前に舗装してからの年数などを追加します。

◇助成項目と助成上限額の導入
助成金方式の導入に伴い、事業の透明性をより高めるため、助成項目(工種)と、その助成上限額を定めると、その助成上限額がいくらになるのかがわかりやすくなります。

◇申請までの手続き
①地元での話し合い
土地所有者や沿道の皆さんで話し合い、合意を図ってください。

②区に相談
合意後、区の担当者に相談してください。電話でも結構です。

③現地調査
区の担当者が現地を調査します。調査の結果、条件が合えば、申請書類をお渡します。

④申請代表者の選出
代表者を選んでいただき、以後、その代表者の方を中心に手続きを進めてください。

⑤施工業者の選定
私道関係者の皆さんで話し合い、登録事業者一覧表(左表)の中から選んでください。

⑥施工業者と契約
契約内容をよく確認し、契約書を取り交わします。

⑦申請書類の提出
申請に必要な書類を区に提出してください。書類審査の結果、問題がなければ、区から助成決定通知書をお渡しします。

交付内容に異議がなければ承諾書等を区に提出し、工事となります。

8 〇杉並土木事務所私道整備担当 ☎3315-417

(杉並区私道舗装工事登録事業者一覧表)

事業者名	所在地	電話番号
秋葉建設工業(株)	下井草3-41-6	3396-3191
諫早建設(株)	上荻3-6-11	3396-3458
萬建工業(株)	今川4-22-14	3390-4180
(株)街路	善福寺1-1-17	5382-6231
興亜土木(株)	浜田山3-36-13	3313-9211
国際建設(株)東京支社	阿佐谷北2-2-10 日昇ビル3階	3339-1531
(株)三法	上井草3-21-5	3396-0258
(株)済美建設	和泉4-51-15	3313-3464
千城建設(株)	桃井4-11-20	3395-7232
(株)タキタ建設	大宮1-22-23	3313-7280
(株)谷藤	和泉1-46-8	3382-5321
多摩興産(株)	下高井戸1-29-10	3306-1911
(株)大英	高井戸西3-8-13	3333-2853
中央土工工業(株)	宮前4-30-20	3335-5550
(有)ディー工房	成田東3-6-4	6765-7666
東邦建設(株)	永福4-23-20	3322-5336
中江建設工業(株)	井草3-32-8	3395-2211
(株)早房	上井草1-22-17	3396-0170
(株)二水	宮前5-11-13	5370-4459
松島興業(株)	松ノ木2-1-12	3313-2411
山内建設(株)	下井草4-33-8	3399-8597

(仮称)杉並区景観条例の制定に向けて

～みどり豊かな住宅都市杉並の継承と創出～

区では、将来にわたり、みどり豊かな住宅都市杉並の景観を保全し、創出するための景観条例の制定を検討しています。そこで、その主な内容をお知らせするとともに、「杉並区自治基本条例」に基づく区民等の意見提出手続により、皆様のご意見を伺います。

—問い合わせは、まちづくり推進課景観係へ。



18年度に杉並「まち」デザイン賞を受賞した南荻窪・昭和の家

〈ご意見をお寄せください〉

①ハガキ・封書または閲覧場所にある意見用紙に書いて、郵送またはファクスで、9月30日(必着)までにまちづくり推進課景観係FAX3312-2907へ。

②ご意見には、氏名・住所(在勤の方は勤務先の名称と所在地、在学の方は学校名と所在地)、事業者の方は事業所の名称と所在地、代表者の氏名も書いてください。

③区ホームページの電子掲示板に意見を書き込むこともできます。

◇開設期間 9月11日(木)～30日(火)

◇閲覧場所 まちづくり推進課景観係(区役所西棟3階)、区政資料室(西棟2階)、区民事務所・分室、駅前事務所、図書館

条例の主な内容の全文は、区ホームページのほか上記の閲覧場所でご覧になれます。景観法の詳細は、国土交通省ホームページ <http://www.mlit.go.jp/crd/townscape/index.html> をご覧ください。

区は、これまで、区固有の自然や歴史、文化を育んだみどり豊かな美しい住宅都市杉並を将来にわたり継承し創出していくため、大田黒公園周辺地区景観まちづくりや杉並「まち」デザイン賞などの景観施策に取り組みしてきました。

このような中、16年に景観法(以下「法」)が制定され、地方公共団体が地域特性を活かした独自の景観づくりを進めるためのさまざまな仕組みが定められました。

また、重点的に景観形成を推進する地区を「景観形成重点地区」として指定し、地区ごとに景観形成方針や行為の制限などを定めることができます。

区は、区固有のみどり・文化・生活を今に伝え、また地域のシンボルとなる貴重な歴史的建築物を法定の景観重要建造物に指定します。

◆条例の主な内容(概要)

◆目的

区の良好な景観づくりを推進するため、法に基づく景観計画の策定及び行為の規制など必要な事項を定めるとともに、区民・事業者・区の責務を明らかにし、事前協議その他必要な事項を定めることにより、区民等が将来にわたり快適な生活を送ることができるよう魅力あるまちなみの保全と創出を図ることを目的とします。

◆事業者の責務

事業者は、事業活動に際し積極的に良好な景観づくりに取り組み、景観に関する施策に協力するよう努めるものとします。

◆景観形成指針の策定

区は、周辺への影響が大きい景観要素(大規模建築物・公共施設・色彩など)の個別の指針として、あるいは、地域特性に応じた地区の景観づくりの指針

◆景観協定

区民等が、地域のより良い景観づくりを進めるため、自主的な規制が可能な法定の景観協定を締結することができます。

◆表彰

区は、区の魅力あるまちなみに貢献している建物・樹木・活動等を対象に、表彰することができます。

「利用ください」

保健福祉サービス

苦情調整委員制度

保健福祉部管理課保健福祉支援係



◆次のようなことで困っていませんか

①利用している在宅福祉サービスに不満があるが、直接言いにくい。

②福祉施設を利用しているが、対応が良くない。どうしたら改善してもらえるのか。

③サービス利用の申請をしたら対象外と言われた。納得がいらない。

◆委員に相談するには

●毎週水曜日午後1時～5時(受付は4時まで) ●保健福祉支援係(区役所東棟3階) ●窓口または電話で、事前に保健福祉サービス苦情調整委員事務局(保健福祉支援係)へ予約して

◆ください他事務局はいつでも相談をお受けしますので、お気軽にご連絡ください

◆19年度に受けた苦情の状況

●昨年度一年間に寄せられた苦情や要望は二六件で、このうち苦情調整委員が対応(面談など)したものは六件でした。

●19年度中に複数寄せられた内容は次のとおりです。

◆特別養護老人ホームに対する苦情

◆在宅サービスに対する改善の要望

◆生活保護のケースワーカーの対応に対する苦情

◆作業所やサービス提供事業所に対する不満

平和都市宣言20周年展

—問い合わせは、文化・交流課へ。

杉並区平和都市宣言

世界の恒久平和は、人類共通の願いである。いま、私たちの手にある平和ゆえの幸せを永遠に希求し、次の世代に伝えよう。ここに杉並区は、核兵器のなくなることを願い、平和都市を宣言する。

昭和63年3月30日 杉並区

昭和63年3月30日に「杉並区平和都市宣言」を行ってから、今年で20年を迎えました。

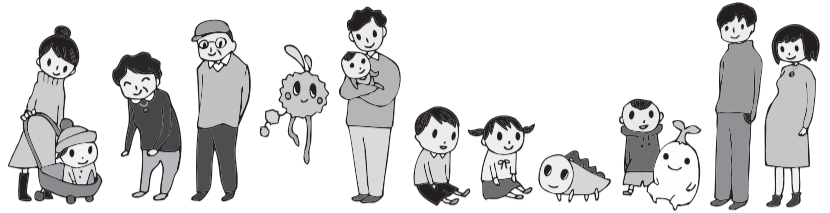
世界の恒久平和を願って、写真パネル展を開催します。平和の大切さについて考えてみませんか。

●9月24日(水)～10月8日(水)午前8時30分～午後5時(土・日曜日も開催) ●区役所2階ギャラリー内写真パネル展、世界の平和貢献活動(読売新聞東京本社提供)、国連難民高等弁務官事務所(UNHCR)の活動、杉並区平和都市宣言20年のあゆみ ●無料 ●当日、直接会場へ ●読売新聞東京本社後援

9月21日(日)～30日(火)は

秋の杉並区交通安全運動を実施します

やさしさが 走るこの街 この道路



◇今年の秋の交通安全運動の重点目標

- ①高齢者の交通事故防止
- ②すべての座席のシートベルトとチャイルドシートの正しい着用の徹底
- ③夕暮れ時と夜間の歩行中・自転車乗車中の交通事故防止
- ④飲酒運転の根絶
- ⑤二輪車の交通事故防止

◇高齢者の交通事故防止

全体的に交通事故が減少している中、区内における今年上半期の高齢者の交通事故は263件と、前年と比べ5件増加しました。

交通事故に遭わないためには、基本的な交通ルール（信号を守る、横断歩道を渡る、安全確認する）を守ることが大切です。

また、夜間の外出には、目立つ服装を心掛け、反射材を身につけましょう。

◇飲酒運転の根絶

車を運転する方は、飲酒運転が死亡事故や重大事故に直結する悪質な犯罪であることを自覚しましょう。

また、飲酒運転を容認した者や酒類を提供した飲食店は、「道路交通法違反（酒気帯び運転）ほう助等」により刑事責任が問われます。

◇自転車・二輪車の事故防止

区内における今年上半期の自転車の交通事故は543件（前年比5件増）でした。

自転車では、夜間の無灯火、交差点での飛び出し、歩道での暴走など、危険・迷惑な走行は絶対にやめましょう。

二輪車では、スピードの出し過ぎや無理な追い越しなどが事故の原因となっています。二輪車の事故は重大事故につながる事が多いので、安全運転に心掛けましょう。

◇シートベルトとチャイルドシートの正しい着用

改正道路交通法の施行（6月1日施行）により、すべての座席のシートベルト着用が義務化されました。また、チャイルドシートは正しく取り付けて使用しましょう。

☎交通対策課または各警察署（杉並 ☎3314-0110、高井戸 ☎3332-0110、荻窪 ☎3397-0110）

交通死亡事故が多発しています

区内では、8月だけで5件の交通死亡事故が発生しています。

- 8月1日(金) 自転車同士の衝突事故
 - 15日(金) タンクローリーの横転事故
 - 21日(木) オートバイと貨物車の衝突事故
 - 23日(土) 自転車とライトバンの衝突事故
 - 29日(金) 自転車と乗用車の衝突事故
- 自転車・二輪車・自動車を運転するときは、交通ルールを守り、安全運転に心掛けてください。

「すぎなみ環境賞」の 区民投票をお願いします

区民の皆さんから応募いただいた表彰候補に基づき、区民投票を実施します。各賞は投票結果を参考に、選考委員会で決定します。投票結果の発表と表彰式は、10月18日(土)午後0時30分から環境博覧会すぎなみ2008の会場で行います。

時・場①区役所1階ロビー＝9月16日(火)～18日(木)、10月9日(木)～16日(木)（13日(祝)を除く）②高井戸地域区民センター秋まつり会場＝10月4日(土)・5日(日)③清掃管理課(区役所西棟7階)、すぎなみ環境情報館(荻窪5-15-13)、区民事務所・分室、駅前事務所、地域区民センター、図書館＝9月16日(火)～10月15日(水)（各投票場所の休業日を除く）☎ファクスまたはEメールでも投票が可能です。詳細は、区ホームページをご覧ください

☎清掃管理課ごみ減量推進係FAX3312-2306
✉seiso-kanri@city.suginami.lg.jp



▲サイズは2種類、色は各4色あります

乳幼児が、自転車の転倒などにより頭部に重大なけがを負う事例が増えており、社会的な問題になっています。今年6月1日に施行された「道路交通法の一部を改正する法律」では、幼児だけでなく、児童についても自転車乗用時のヘルメット着用が努力義務として導入されました。自転車ヘルメットは、色やデザイン・種類も豊富になり、安全基準に適合したSG(Safety Goods)安全な製品マーク付きのものが、自転車販売店や量販店等でも購入できます。

〈サミットストア販売店舗一覧〉

店舗名	住所・電話番号
久我山	久我山3-25-1 ☎3334-6201
高井戸東	高井戸東4-1-13 ☎3334-3801
成田東	成田東1-35-12 ☎5377-7051
西永福	永福3-53-16 ☎3324-9811
妙法寺前	堀ノ内3-3-20 ☎3316-8261
善福寺	善福寺1-34-24 ☎5311-3311
和泉	和泉4-50-11 ☎3317-4851
井荻駅前	井草3-4-23 ☎5303-3310

課交通対策係

37218800または交通対策課 ☎88003

子ども用自転車ヘルメットを あっせん販売します

自転車の転倒事故から我が子を守ろう

今年6月1日に施行された「道路交通法の一部を改正する法律」では、幼児だけでなく、児童についても自転車乗用時のヘルメット着用が努力義務として導入されました。自転車ヘルメットは、色やデザイン・種類も豊富になり、安全基準に適合したSG(Safety Goods)安全な製品マーク付きのものが、自転車販売店や量販店等でも購入できます。乳幼児が、自転車の転倒などにより頭部に重大なけがを負う事例が増えており、社会的な問題になっています。今年6月1日に施行された「道路交通法の一部を改正する法律」では、幼児だけでなく、児童についても自転車乗用時のヘルメット着用が努力義務として導入されました。自転車ヘルメットは、色やデザイン・種類も豊富になり、安全基準に適合したSG(Safety Goods)安全な製品マーク付きのものが、自転車販売店や量販店等でも購入できます。

健康都市杉並ファロ2008



「ファロ」は、イタリア語で「かがり火」という意味です。「健康都市杉並ファロ」は、健康都市の実現に向けたさまざまな地域や分野での取り組みの成果を集約・交流し、健康づくりの情報の共有や取り組みの輪を広げることを目的として、毎年開催しています。

今年の中央イベントは、11月16日(日)に開催しますが、それに先駆けて、各保健センターで「地域イベント」と趣旨に賛同いただいた団体が企画する「共催・協賛イベント」を開催します。



◆地域イベント 問い合わせは、各保健センターへ

会場	月日	テーマ	時間・内容など
荻窪保健センター 荻窪5-20-1 ☎3391-0015	9月27日(土)	荻窪健康づくり交流会 ～探しにいこうよ 自分の健康から元気、笑顔すてき～	オカリナとギターの演奏会＝午前10時30分～正午▶脱メタボ・介護予防のためのチェック&リフレッシュコーナー(100名〈先着順〉)＝①午前10時15分②午後0時30分▶おからケーキの喫茶(100円)＝午前10時30分～なくなり次第終了▶みそ汁塩分濃度測定＝午前10時15分～午後2時30分▶自彊(きょう)術の実演・体験＝午後1時～2時▶スタンプラリー(100名〈先着順〉)、自主グループ・地区会の活動紹介、地域団体による作品展示販売＝午前10時～午後2時30分
高円寺保健センター 高円寺南3-24-15 ☎3311-0116		健康づくり馬橋・高円寺北地区会 笑ってメタボを吹き飛ばそう! ～あなたが笑えば、私も笑う～	3B(ボール・ベル・ベルター)体操体験コーナー＝正午～午後1時▶講演会「知ってますか、ストレスも深くかかっている『メタボリックシンドローム』の怖さを」＝午後1時～2時▶落語＝午後2時15分～3時45分▶血圧・体組成計(体脂肪・内臓脂肪・体内年齢)・血管年齢測定・物忘れ相談プログラム＝正午～午後4時

区からの お知らせ

健康

住まいの室内環境調査

最近の住宅は気密性が高く、カビやダニが発生しやすい傾向にあります。また、換気を行わないと、各種化学物質が室内にたまっていき、私たちの身体にさまざまな健康被害が生じることもあります。

区では、お住まいの住宅について、室内のホルムアルデヒドなどの化学物質濃度や、ほこりに含まれているダニアレルゲン量を簡易測定し、快適な室内環境のための助言を行っています。

無料・☎電話で、9月26日までに杉並保健所生活衛生課環境衛生担当 ☎339111991へ

子育て・教育

外国人学校に通学する児童・生徒の保護者の方へ補助金を交付します

●外国人学校に通学する児童・生徒の保護者の方へ補助金を交付します

①学校教育法に基づき認可を受けた外国人学校(通学している学校に確認)に義務教育相当年齢の児童生徒を通学させている

②児童生徒が現在杉並区の外国人登録原票または住民基本台帳に記載されている

③児童生徒の父母のうちいずれかが杉並区の外国人登録原票に記載されて

いる④授業料を納付している各学校で異なります。詳細は、お問い合わせください

☎区民生活部管理課(区役所西棟七階)

税金

住民税(特別区民税・都民税)夜間電話相談

納期内に納付ができない、納め忘れた税金がある、分割で納付したいなど、住民税の納付についての相談を受け付けます。

☎9月19日(金)午後5時15分～7時30分

☎53071063450637へ

環境・清掃

環境配慮型経営 経費削減セミナー

業種・規模を問わず、経営に環境の視点を取り組むことで活性化する方法などの環境経営メソッドと構築手順を具体的に説明します。

☎9月17日(水)、10月15日(水)、11月12日(水)、21年1月21日(水)、3月11日(水)午後6時～9時(計五回)

☎区役所第九会議室(西棟八階) ☎エコアクション21地域事務局東京中央区区内に事業所を有する中小事業者 ☎30名(申込順) ☎無料 ☎ファクスに社名・業種名・代表者名・連絡先を書いて、9月16日までに環境課 ☎331212316へ ☎同課

募集します

区立保育園保育補助 アルバイト・パート

☎アルバイト

☎勤務期間 10月以降 1～6

カ月(更新なし)▽勤務時間 ①午前8時30分～午後5時15分(休憩45分) ②午前7時30分～11時30分 ③午後3時30分～7時30分

▽勤務日数 ①20日(日曜日・祝日を除く) ②時給 ③有資格者一〇二〇円、無資格者九四〇円

▽その他 ①で二カ月を超える場合は社会保険加入。交通費実費支給(一万円上限)

◆パートタイム

☎勤務期間 10月～21年3月(更新可・条件あり)▽勤務時間 ①午前7時30分～9時30分 ②午後4時30分～6時30分 ③午後4時30分～7時30分

▽勤務日 ①月～土曜日(週六日)。土曜日も勤務できる方のみ応募可

▽時給 ①二二〇円▽その他 ②保育士資格はなくても可。交通費実費支給(二万円上限)

応募方法

市販の履歴書に勤務可能期間と志望動機も書いて、アルバイト希望者で保育士の資格がある方は証のコピーを添えて保育課管理係(区役所東棟三階)に郵送または持参。高校生は応募不可。勤務希望園は記入しないでください。区役所関係のパート・アルバイト経験者は履歴に記入してください。携帯電話をお持ちの方は番号を記入してください。

採用までの流れ

- 書類審査の上、採用候補者に面接のお知らせをします。
- 書類審査・応募者数・面接の結果により採用に至らない場合もあります(採用人数は合計で数名を予定)。
- 不採用の場合、応募書類は当方で処分します。また、募集は充足次第締め切ります。
- 採用者は所定の健康診断書(費用は自己負担)を提出していただきます。

その他

都営交通無料乗車券の更新

20年9月30日期限の都営交通(都電・都バス・都営地下鉄)の無料乗車券をお持ちの方は、更新手続きが必要です。手続きには、旧券と手帳・証書などの確認書類を持参してください。写真は不要です。

☎身体障害者手帳・愛の手帳・戦傷病者手帳を持つ方、原爆被爆者、生活保護受給者(受け付けは福祉事務所のみ)、児童扶養手当受給者(受け付けは子育て支援課のみ)、中国残留邦人等支援給付受給者(受け付けは保健福祉部管理課のみ) ※シルバパスを受けている方は除きます

☎福祉事務所(荻窪) ☎339819104 / 高井戸 ☎333612611 / 高井戸 ☎333217221、障害者施策課(区役所東棟一階)、子育て支援課(東棟三階)、保健福祉部管理課(東棟三階)

東京都圏パーソントリップ調査にご協力ください

都は、皆さんから一日に使用した交通機関などを教えていただき、暮らしやすい都市づくりの検討を進めています。

10月～11月にかけて、対象のご家庭に調査票をお送りしますので、ご協力をお願いします。

☎東京都都市整備局 ☎538813300

☎http://www.toshisei.metro.tokyo.jp/

訂正 10月から11月

杉並区総合文化祭

種目	月日	時間
華道展	10月2日(木)～7日(火)	午前10時～午後5時
絵手紙展	10月11日(土)～15日(水)	午前10時～午後5時
書道展※	10月11日(土)～15日(水)	午前10時～午後5時
盆石展	10月17日(金)～19日(日)	午前10時～午後5時
石の美展	10月17日(金)～19日(日)	午前10時～午後5時
写真展	10月17日(金)～19日(日)	午前10時～午後5時
アマチュア美術展※	10月21日(火)～26日(日)(23日(木)は除く)	午前10時～午後5時
点茶会(参加費1000円)	11月1日(土)・2日(日)	午前10時～午後3時
杉並の著名作家による美術作品展(11月1日午後1時30分～=ギャラリートーク)	10月28日(火)～11月1日(土)	午前10時～午後5時(1日は午後4時40分まで)
歌謡大会	10月10日(金)	正午～午後5時
囲碁大会※	10月12日(日)	午前10時～午後5時
民謡舞踊大会	10月18日(土)	午前10時～午後6時
短歌大会(午後1時30分～2時30分=講演)	10月18日(土)	午後1時～5時
三曲演奏会	10月19日(日)	午前11時30分～午後5時30分
将棋大会(参加費1000円、高校生以下500円)	10月19日(日)	午前10時～午後4時30分
舞踊大会※(入場料3000円。無料招待あり)	10月25日(土)	午前11時～午後7時
児童劇・音楽フェスティバル	10月26日(日)	午前10時～午後1時
洋舞フェスティバル	10月26日(日)	午後4時～7時30分
俳句大会(午後3時～4時30分=講演)	10月26日(日)	午前11時～午後5時
吟詠大会	11月1日(土)	午前10時～午後5時
歴史文化講演会※	11月1日(土)	午後1時30分～4時
奇術大会	11月2日(日)	午後1時30分～3時30分
コーラス大会	11月2日(日)	午後1時～6時
謡曲大会	10月19日(日)	午前10時～午後5時30分
区民文化の日 舞台部門	11月3日(祝)	午後1時～5時
区民文化の日 展示部門※	11月3日(祝)～5日(水)	午前10時～午後5時

【日時・内容】左表のとおり(直前に日程が変更になる場合があります)

【場所】セシオン杉並(梅里1-22-32)

※謡曲大会は杉並能楽堂(和田1-55-9)

【費用】無料(一部有料)

【申し込み】当日、直接会場へ(一部、事前申し込みが必要)

【問い合わせ】社会教育センター ☎3317-6621



事前申し込みが必要な催し

◆囲碁大会

☎10月12日(日)午前10時～午後5時 ⑤名による団体戦および個人戦(原則、区内在住・在勤・在学の方) ①団体2500円、個人戦は1人500円

☎ハガキに選手名・段級位・代表者名と連絡先を書いて、9月30日(必着)までに区囲碁連合会・本木伊佐夫(〒191-0011日野市日野本町1-12-37)へ ☎同会・山崎 ☎3313-4477

☎他選手のそろわない団体の方はお問い合わせください

作品の募集

◆書道展

☎10月11日(土)～15日(水)午前10時～午後5時

☎仮名・漢字・詩文など。作品が縦の場合は半折、横の場合は半折2分の1以内(幅約95cm)までの額装または軸装のもの(仮表装・色紙掛不可、1人1点) ☎区内在住・在勤・在学で18歳以上の方 ☎無料 ☎往復ハガキ(9面記入例参照)に作品名と大きさも書いて、9月25日(消印有効)までに区書道人協会・鳥居冬樹(〒168-0063和泉4-7-7)へ ☎同協会・鳥居 ☎3321-9846

◆アマチュア美術展

☎10月21日(火)～26日(日)午前10時～午後5時(23日(木)は除く) ☎日本画または洋画で8号ま

での額装のもの(1人1点) ☎区内在住・在勤の方(学生は除く) ☎往復ハガキ(9面記入例参照)に日本画・洋画の別・作品名と大きさも書いて、9月30日(消印有効)までに区アマ美連盟・澤口正子(〒166-0015成田東4-5-14)へ ☎同連盟・澤口 ☎3392-2761

◆区民文化の日「展示部門」作品

☎11月3日(祝)～5日(水)午前10時～午後5時(搬入=2日午前10時～11時、搬出=5日午後5時) ☎木彫・手芸・陶芸・皮細工などの作品(個人=1人1点。自分で運べるもの)▷団体=展示パネル1枚または机1台に展示できるもの) ☎区内在住・在勤の個人または団体(団体は大半が区内在住・在勤) ☎無料(展示に伴う実費は自己負担) ☎往復ハガキ(9面記入例参照)に作品の種類・大きさ・内容・展示方法(机か壁掛け)・個人か団体の別(団体は作品点数)も書いて、9月18日(必着)までに社会教育センター(〒166-0011梅里1-22-32)へ(抽選) ☎同センター ☎3317-6621

無料招待の催し

◆舞踊大会に区民100組200名を無料招待

☎10月25日(土)午前11時(往復ハガキ(9面記入例参照)で、10月6日(消印有効)までに区舞踊連盟・水木歌幸(〒166-0015成田東5-2-19)へ(抽選) ☎同連盟・水木 ☎3398-0606

食欲の秋

秋

ハガキ
記入例

②の教室は杉並区公共施設予約システム「さざんかねっと(スポーツ施設)」から申し込みできます。スポーツ施設用個人利用者登録が必要です。申し込みは9月11日午前8時30分からハガキ締切日まで。

スポーツ教室

●腰痛・膝痛予防のためのストレッチ ②教室番号「0428」

時10月21日～11月25日の毎週火曜日、午前11時～午後1時(計6回) ④永福体育館 ⑤区内在住・在勤・在学で16歳以上の初心者 ⑥50名(抽選) ⑦1600円 ⑧往復ハガキ(記入例参照)に生年月日も書いて、9月24日(必着)までに永福体育館(〒168-0064永福3-51-17)へ ⑨同体育館 ☎3328-3146 ⑩3歳～就学前の託児あり(事前申込制)

●バドミントン ②教室番号「0444」

時10月21日～12月9日の毎週火曜日、午後7時～9時(計8回) ④荻窪体育館 ⑤区内在住・在勤・在学で16歳以上の初心・初級者 ⑥40名(抽選) ⑦3800円 ⑧往復ハガキ(記入例参照)に生年月日も書いて、9月26日(必着)までに荻窪体育館(〒167-0051荻窪3-47-2)へ ⑨同体育館 ☎3220-3381 ⑩託児あり(事前申込制)

●レベルアップ水泳 ②教室番号「0459」

時10月15日～11月19日の毎週水曜日、午後7時～9時(計6回) ④高井戸温水プール ⑤クロールで50m以上泳げる区内在住・在勤・在学で16歳以上の方 ⑥30名(抽選) ⑦4500円 ⑧往復ハガキ(記入例参照)に生年月日も書いて、9月21日(必着)までに高井戸温水プール(〒168-0072高井戸東3-7-5)へ ⑨同プール ☎3331-8652

●初心者水泳教室 ②教室番号「0467」

時10月11日～11月29日の毎週土曜日、午後7時～9時(計8回) ④杉並第十小学校温水プール ⑤区内在住・在勤・在学で16歳以上の初心者 ⑥32名(抽選) ⑦6500円 ⑧往復ハガキ(記入例参照)に生年月日も書いて、9月21日(必着)までに杉並第十小学校温水プール(〒166-0012和田3-55-49)へ ⑨同プール ☎3318-8763 ⑩車での来

中学校対抗駅伝大会2008協賛者募集

12月14日(日)に開催する「杉並区中学校対抗駅伝大会2008」実行委員会では、寄付金で大会を応援して下さる協賛者を募集します。

- ▷運営協賛金=10万円(12月1日)
 - ▷プログラム広告=2万～15万円(10月31日)
 - ▷ステージパネル広告=10万円(10月31日)
 - ▷速報版広告=7万円(10月31日)
 - ▷選手ゼッケン=20万円(10月31日)
 - ▷スタッフジャンパー=20万円(10月31日)
 - ▷スタッフ軍手=5万円(10月31日)
- ※()内は申込締め切り日
④・⑤電話、ファクスまたはEメールに、氏名または団体・会社名、電話番号、団体・会社の場合は担当者名も書いて、

中学校対抗駅伝大会2008実行委員会事務局(社会教育スポーツ課内) ☎5307-0693
✉shasp-k@city.suginami.lg.jp

21年2月22日(日)開催
「ファミリー駅伝」実行委員も募集します

昨年度から、区民の方にも企画・運営段階よりご協力をいただいています。当日のみのボランティアの希望も大歓迎です。ぜひ、ご協力ください。
④電話または区民スタッフ申込書(区体育施設にあります)を、9月30日(必着)までに社会教育スポーツ課社会体育係(区役所東棟6階)へ郵送または持参 ⑤同係

場はご遠慮ください

●アクアエクササイズ ②教室番号「0469」

時10月14日～11月25日(11月4日を除く)の毎週火曜日、午前10時～正午(計6回) ④杉並第十小学校温水プール ⑤区内在住・在勤・在学で60歳以上の健康な方 ⑥30名(抽選) ⑦2200円 ⑧往復ハガキ(記入例参照)に生年月日も書いて、9月21日(必着)までに杉並第十小学校温水プール(〒166-0012和田3-55-49)へ ⑨同プール ☎3318-8763 ⑩車での来場はご遠慮ください

●初心者水泳教室 ②教室番号「0488」

時10月17日～12月5日の毎週金曜日、午前10時～正午(計8回) ④高井戸温水プール ⑤区内在住・在勤・在学で16歳以上の健康な方 ⑥32名(抽選) ⑦6500円 ⑧往復ハガキ(記入例参照)に生年月日も書いて、9月21日(必着)までに高井戸温水プール(〒168-0072高井戸東3-7-5)へ ⑨同プール ☎3331-8652

その他

●プールで魚釣り
金魚や鯉を釣ることができます。
時10月5日(日)・12日(日)・26日(日)、11月9日(日)・23日(日) ④午前10時～午後3時 ⑤和田堀

公園プール(大宮2-2-10) ⑤区内在住・在勤・在学の方 ⑥各日100名程度 ⑦400円、小中学生200円 ⑧当日、直接会場へ ⑨ ④杉並区スポーツ振興財団 ☎3312-2111(区代表) ⑤①さお・仕掛け・エサは持ち込み自由(無料で貸し出します) ②釣った魚は3匹まで持ち帰りできます。入れ物は各自でご用意ください ③車での来場はご遠慮ください ④持ちかえった魚は池や河川に放流しないでください

●10月13日(祝)体育の日イベント 上井草スポーツセンター

◇野球体験教室
時午後1時～3時(小雨実施) ④小学1～3年生(未経験者)とその親 ⑤50組100名(申込順) ⑥無料 ⑦直接、同スポーツセンターへ(電話申し込み不可) ⑧クラブを持参してください

◇サッカー教室
時・④①午前10時～11時=小学1～3年生 ②11時10分～午後0時10分=小学4～6年生(経験は問いません) /いずれも小雨実施定各20名(申込順) ⑥無料 ⑦電話で、10月10日までに同スポーツセンターへ
——(いずれも)——

④・⑤上井草スポーツセンター(上井草3-34-1) ☎3390-5707

〈事前に申し込みが必要な催し・開放分〉

場 所	種 目	時 間	対 象	定 員	申 込 方 法	
松ノ木運動場 (〒166-0014 松ノ木1-3-22 ☎3311-7410)	野球場	午後7時～9時	区内在住・在勤・在学で16歳以上の方	1枠	往復ハガキ(記入例参照)に施設名・希望時間枠も書いて、9月21日(必着)までに同運動場へ	
	庭球場	マナーキッズ テニス教室	午前10時～午後2時	区内在住・在学の小学生の初心者(保護者同伴)	60名(人工芝)	往復ハガキ(記入例参照)に学校名・学年・性別・保護者名も書いて、9月21日(必着)までに同運動場へ
		無料開放(テニス)	①午前9時～午後7時 ②午後7時～9時	区内在住・在学の小中学生と保護者(必ず親子で一緒に参加)	22枠(クレ-人工芝) 6枠(クレ-人工芝)	①③は、往復ハガキ(記入例参照)に学校名・学年・性別・保護者名・施設名・希望時間枠も書いて、9月21日(必着)までに同運動場へ ②は、往復ハガキ(記入例参照)に施設名・希望時間枠も書いて、9月21日(必着)までに同運動場へ
調節池 庭球場		③午前9時～午後5時	区内在住・在学の小中学生と保護者(必ず親子で一緒に参加)	4枠(ハード)		
下高井戸運動場 (〒168-0073 下高井戸3-26-1 ☎5374-6191)	東京ヴェルディ サッカー教室	午後2時～4時	区内在住・在学の小学3～6年生(個人でもチームでも可)	100名	往復ハガキに、個人の場合は氏名・住所・電話番号・学年・性別を、団体の場合はチーム名、希望人数、代表者の氏名・住所・電話番号を書いて、9月29日(必着)までに同運動場へ	
	無料開放(サッカー)	①午後6時～7時30分 ②7時30分～9時	区内在住・在勤・在学の方で編成されたサッカーチーム	2チーム	往復ハガキにチーム名・希望時間・代表者の氏名・住所・電話番号を書いて、9月22日(必着)までに同運動場へ	
高円寺体育館 (〒166-0003 高円寺南2-36-31 ☎3312-0313)	バドミントン混合団体戦/参加費3000円	午前9時～午後5時	区内在住・在勤・在学・在クラブまたは同体育館利用者で編成されたチーム(1チーム6～8名)	16チーム	申込用紙(高円寺体育館にあります)を、郵送、ファクスまたは直接、9月22日(必着)までに同体育館☎3312-0312へ	
妙正寺体育館 (〒167-0033 清水3-20-12 ☎3399-4224)	ミニテニス大会	午前9時～午後3時	区内在住・在勤・在学で16歳以上の方	60名	往復ハガキ(記入例参照)に種目名・性別も書いて、9月20日(必着)までに同体育館へ	
	東京ヴェルディ バレーボール教室	午後3時～5時	区内在住・在勤・在学で16歳以上の女性	50名		
大宮前体育館 (〒168-0081 宮前2-11-11 ☎3334-4618)	庭球場	無料開放	区内在住・在勤・在学の方	8枠	往復ハガキに種目名・希望時間(午前9時から2時間単位)・参加者氏名(4名以上)・代表者の住所・氏名(フリガナ)・年齢・性別・電話番号を書いて、9月20日(必着)までに同体育館へ	
	インディアカ大会	午前9時～午後0時45分	区内在住・在勤・在学中中学生以上の方で編成されたチーム(個人申し込みも可)	30名	ハガキに希望種目・個人または代表者の住所・氏名・電話番号・チーム全員の氏名・女子バレーボールは希望ポジションも書いて、9月30日(必着)までに同体育館へ。同体育館へ直接申し込みもできます	
	ソフトバレーボール大会	午後1時～4時45分	区内在住・在勤・在学で16歳以上の方で編成された6名以上のチーム(個人申し込みも可)	男女各4チーム		
	女子9人制バレーボール大会	午後1時～4時45分	区内在住・在勤・在学で16歳以上の女性	50名		



競技大会

●区民体育祭秋季大会

◇アーチェリー

開予選=9月28日(日)、決勝=10月12日(日) 午前9時~午後5時 上井草スポーツセンター(上井草3-34-1) 内種目=ターゲット・リカーブ(一般男子・女子、新人男子・女子・少年(男女混合)) 区内在住・在勤・在学中で中学生以上の方(大学生で学連登録者は除く) 費200円 当日、直接会場へ 区アーチェリー協会・小杉 ☎3390-6839 (午前9時~午後9時)

◇クレール射撃

開10月12日(日)午前9時 群馬県ジャイアント射撃場(群馬県富岡市桑原604) 内種目=トラップ、スキート 区内在住・在勤・在学・区連盟会員の方で散弾銃所持者(銃砲所持許可者) 費1種目6000円(昼食付き。当日受付) 当日、直接会場へ 区クレール射撃連盟・森下 ☎3395-3303

◇バドミントン(一般の部)

開・内10月12日(日)=複=男子1部・2部・3部、複=女子1部・2部▷26日(日)=単=男子1部・2部、単=女子1部・2部、複=女子シニア45歳以上・55歳以上/いずれも午前9時 大宮前体育館(宮前2-11-11) 区内在住・在勤・在学の方 費単800円、複1組1600円。郵便局「00130-8-724117 杉並区バドミントン連盟」へ振り込み 申込書(区体育館にあります)と振替受領証のコピーを、9月29日(必着)までに区バドミントン連盟・宇田川孝(〒166-0015 成田東4-38-20ミカドスポーツ内)へ郵送 同連盟・宇田川 ☎3313-8551 (午前10時30分~午後5時)

◇ゲートボール

開10月26日(日)午前9時~午後5時(予備日=11月3日(祝)) 下高井戸運動場(下高井戸3-26-1) 区内在住・在勤・在学の方で編成されたチーム(年齢・性別は問いません) 費1チーム2000円 電話で、9月30日までに区ゲートボール連盟・高橋

☎3313-1955へ(午後7時~10時)

◇柔道

開10月26日(日)午前9時 日本大学第二高等学校(天沼1-45-33) 内種目=小学生(男女混合・学年別)、中学生男子(学年別)、中学生女子(一般女子に編入する場合あり)、一般男子(段外・初段~三段別)、一般女子 区内在住・在勤・在学中で小学生以上の方 定350名(申込順) 費無料 費ハガキまたはファクス(記入例参照)に性別・身長・体重・段位も書いて、10月3日(必着)までに区柔道会・帯津秀雄(〒167-0032 天沼1-4-15 FAX3391-6705)へ 同会・帯津 ☎3391-6705

●区民体育祭スポーツ・レクリエーション大会

◇ターゲットバードゴルフ

開10月18日(出)正午~午後3時(予備日=10月25日(出)) 上井草スポーツセンター(上井草3-34-1) 区内在住・在勤・在学のバードゴルフ経験者 定50名(申込順) 費無料 往復ハガキ(記入例参照)で、9月30日(必着)までに区ターゲットバードゴルフ協会・福田豊(〒168-0073 下高井戸1-37-5)へ 同協会・福田 ☎3303-7083 (午前9時~午後9時) 同ゴルフクラブ(PW)をお持ちの方は持参してください

●バタフライ・ダブルスチームカップ・卓球大会

開10月26日(日)午前9時(区後援) 上井草スポーツセンター(上井草3-34-1) 男女別3ダブルスの団体戦(登録は1チーム4~5名)。1試合に2名は異なるダブルスで2回出場可能 定100チーム(申込順) 費1チーム4000円 10月15日(必着)までに参加費(現金)を添えて①区卓球連盟事務局(〒166-0004 阿佐谷南1-7-1)へ現金書留で郵送または持参②連盟役員に依頼 同連盟事務局 ☎3314-6624 (午前10時~午後5時)

スポーツ教室

●アーチェリー初心者教室

開10月4日~21年3月22日の原則毎月第1・3土曜日と第2・4日曜日/いずれも午後1時~5時(計20回。区後援) 上井草スポーツセンター(上井草3-34-1) 区内在住・在勤・在学中で中学生以上の方

定15名(抽選) 費4回まで無料(5回目から1回500円、中学生以下300円) 費ハガキ(記入例参照)で、9月25日(必着)までに区アーチェリー協会・小杉英雄(〒167-0042 西荻北4-33-12)へ 同協会・小杉 ☎3390-6839 (午前9時~午後9時)

●区バウンドテニス初心者教室

開10月6日(月)・9日(木)・16日(木)・20日(月) 午後1時~3時(計4回。区後援) 大宮前体育館(宮前2-11-11) 区内在住の初心者 定30名(申込順) 費1人1000円(保険料含む。当日受付) 申込書(区体育館にあります)を、9月30日(必着)までに区バウンドテニス協会事務局(〒166-0003 高円寺南3-30-7 福間富美子方 FAX5932-4691)へ郵送またはファクス 同事務局・福間 ☎5932-4691 ①運動のできる服装で体育館履きを持参してください②ラケットとボールは用意します

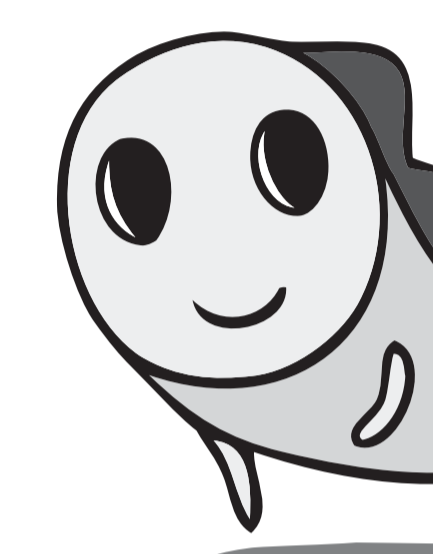
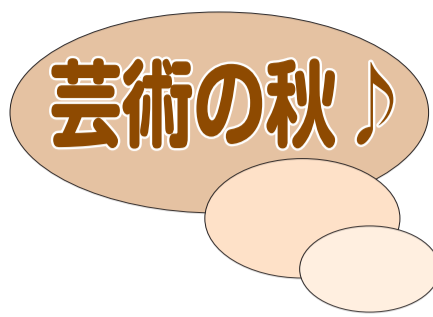
●柔道教室

開10月7日~21年3月31日の毎週火曜日、午後7時~9時(計25回。区後援) 荻窪体育館(荻窪3-47-2) 初心者指導・形指導ほか 区内在住・在勤・在学中で小学生以上の方 定各日60名(先着順) 費1ヵ月1000円 当日、直接会場へ 同帯津 ☎3391-6705 (午前10時~午後5時) 同柔道着を持参してください

優勝おめでとうございます

◇レスリング GOLD KID'S 第25回全国少年少女レスリング選手権大会の個人部門で9人が優勝しました。 ▲7月26日(土)・27日(日) 国立代々木第一体育館

◇サッカー FCセルブス 第2回東京都区市町サッカー選手権大会で優勝しました。 ▲8月10日(日) 多摩市陸上競技場



- ①行事名
 - ②郵便番号・住所
 - ③氏名(フリガナ)
 - ④年齢
 - ⑤電話番号
- ★往復ハガキには
★あて先は各記事のは区役所)に
★託児のある行事も記入してくだ

10月13日(祝)は体育の日

区内の各体育施設では、さまざまなイベントを開催します

—問い合わせは、各体育施設へ。

【時間・内容・場所】
各表のとおり
【対象】
区内在住・在勤・在学の方
【費用】
無料
【申し込み】
事前に申し込みが必要なもの(右表参照)と当日、直接会場分(下表参照)があります

(当日、直接会場 への催し・開放分)

場 所	種 目	時 間	場 所	種 目	時 間		
高井戸温水プール (高井戸東3-7-5) ☎3331-8652	プール	無料開放(個人利用)	午前9時~午後9時	妙正寺体育館 (清水3-20-12) ☎3399-4224	バスケットボール	午後5時~8時50分	
		水上レクリエーション	午後1時~5時				
		飛び込み講習会 四泳法のワンポイントレッスン			大宮前体育館 (宮前2-11-11) ☎3334-4618	バドミントン	午後5時15分 ~8時45分
杉並第十小学校 温水プール (和田3-55-49) ☎3318-8763	プール	アクアエクササイズ※1、3	未定※4	荻窪体育館 (荻窪3-47-2) ☎3220-3381	体育室	体力テスト&健康相談※2	午前9時~午後1時
		AED(自動体外式除細動器)を用いた救助訓練	午後0時55分 ~1時15分			ニュースポーツ体験	午後1時~5時
		ビデオカメラを用いたワンポイントレッスン※1、3	未定※4		バドミントン	午後5時~9時	
		無料開放(個人利用)	午前9時~午後9時		フラダンス(講師が指導)※1	午前9時~正午	
高円寺体育館 (高円寺南2-36-31) ☎3312-0313	小体育室	楽々スポーツ吹き矢	午前10時~11時45分	武道場	ユニカール	正午~午後5時	
		フラダンス	午後1時~2時45分		ソーシャルダンス	午後5時~9時	
	インド舞踊	午後3時~4時45分	柔道・剣道		午前9時~正午		
	無料開放(バスケットボール)	午後5時~8時	空手		正午~午後3時		
永福体育館 (永福3-51-17) ☎3328-3146	体育室	体力測定とインディアカ体験※2	午前9時30分~正午	運動場	太極拳	午後3時~6時	
		スポーツデビュー※2	午後1時30分~4時		合気道	午後6時~9時	
		無料開放(バスケットボール)	午後5時~9時		スポーツ体験コーナー※3(グラウンドゴルフ・ターゲットバードゴルフ・サッカー・野球・ジョギング)	午前10時~正午	

※1.定員は30名(先着順)。2.受付は終了の30~90分前になります。3.16歳以上の方。4.施設にお問い合わせください。

■家族介護教室「排泄ケアについて考える～おむつの正しい選び方・あてかた」

時10月15日(水)午後2時～3時30分 杉並会館(上荻3-29-5) 師ユニ・チャーム(株) 高齢者を介護している家族の方、高齢者介護に携わっている方 定20名(申込順) 費無料 電話で、ケア24上荻 ☎5303-6851 へ他ズボン着用でお越しください

■和泉健康塾「夏ばてを回復するために」

夏ばてを回復する食事の食べ方をテーマに、健康づくり推進員和泉地区会が企画する健康講座です。 時9月29日(月)午前10時～午後0時30分 永福和泉地域区民センター(和泉3-8-18) 区内在住の方 定24名(申込順) 費500円 電話で、和泉保健センター ☎3313-9331 へ他エプロン・三角きん・食器をふく布きんを持参してください

■杉並健康ネットワーク講演会「コレステロール善玉・悪玉、本当の悪者は」

コレステロールと中性脂肪の正しい知識を知り、メタボリックシンドローム予防に活用しましょう。 時10月4日(土)午後2時～4時 杉並保健所(荻窪5-20-1) 師お茶の水女子大学名誉教授・五十嵐脩 区内在住・在勤の方 定80名(申込順) 費無料 電話で、杉並保健所健康推進課 ☎3391-1015 へ

■糖尿病予防教室～血糖値を正常に保とう

自己血糖測定器を使って血糖値をはかり、血糖値の状況・変化を確認しながら糖尿病予防を学びます。 時10月14日(火)・24日(金)、11月4日(火)・18日(火)、12月1日(月)・16日(火)午後2時～4時(18日は午前中。計6回) 荻窪保健センター(荻窪5-20-1) 血糖値が気になる方(糖尿病治療中の方を除く) 定25名(申込順) 費無料(食材料費は実費) 電話で、荻窪保健センター ☎3391-0015 へ

すぎなみ環境情報館

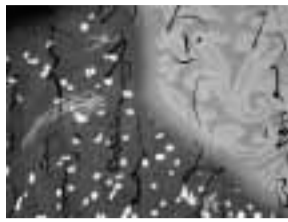
◇狭山丘陵里山エコツアー

雑木林の丘陵と古代米やサシバの渡りを観ながら里山の大切さと保存を考えます。 時10月2日(木)午前9時45分～午後4時(小雨実施) 場都立野山北・六道山公園とその周辺▷集合・解散場所=JR立川駅東改札口 師杉並ネイチャー7・淀

郷土博物館分館企画展

～源氏物語千年紀 今よみがえる平安のみやび～

王朝継ぎ紙展 9月20日(土)～21年1月18日(日)



技巧の極致を尽くした継ぎ紙の歴史は平安時代にまでさかのぼります。その技法は、貴族の衰退とともに、失われてしまいました。

今回の展示では、当時の技法を復元した作品を、源氏物語にちなんだテーマ別に4期に分けて展示します。あわせて、継ぎ紙の歴史、技法とその道具類についても紹介します。 時・内9月20日(土)～10月2日(木)=源氏アンソロジー▷10月4日(土)～11月6日(木)=女君たち▷11月8日(土)～12月17日(木)=宇治のひとびと▷12月19日(金)～21年1月18日(日)=継ぎ紙のをんな正月 費無料 当日、直接会場へ他10月3日(金)・11月7日(金)は開館日です

が、展示替えのためこの企画展はご覧になれません ◇企画展関連行事

- ①講演会「源氏物語の魅力語る」 時10月24日(金)午後2時～4時 師作家・近藤富枝 定50名(先着順) 費無料 当日、直接会場へ
②朗読会「源氏物語を原文で読む」夕顔の巻 時10月31日(金)午後2時～4時 師近藤富枝、源氏千草の会会員(朗読) 定30名(先着順) 費無料 当日、直接会場へ
③講習会「王朝継ぎ紙のカードを作りますか?」 時11月29日(土)午後1時30分～3時30分 師王朝継ぎ紙研究会同人 定30名(申込順) 費1000円 9月21日(日)から電話または直接、郷土博物館分館へ
— (いずれも) —
場・内郷土博物館分館(天沼3-23-1 ☎5347-9801)

川正進、井上耀右 区内在住・在勤の方で5km 歩ける方 定20名(抽選) 費100円(保険料)、往復バス代880円 往復ハガキ(9面記入例参照)で、9月20日(必着)までに同情報館へ

◇かんきょう講演会「ゆっくりでいいんだよ～幸せって、なんだっけ」

自然の時間に寄り添うように生きること、低エネ・環境共存型の生活様式への転換を提案します。 時10月4日(土)午後2時～4時 場あんさんぶる荻窪 師明治学院大学教授・辻信一 区内在住・在勤・在学の方 定40名(申込順) 費無料 電話で、同情報館へ他2歳～就学前の託児あり(事前申込制。保険料100円)

◇不用になったネクタイがかわいいポシェットに変身

時10月7日(火)午後1時30分～4時 場あんさんぶる荻窪 区内在住・在勤・在学の方 定16名(抽選) 費400円(材料実費) 往復ハガキ(9面記入例参照)で、9月20日(必着)までに同情報館へ



— (いずれも) —

場すぎなみ環境情報館(〒167-0051荻窪5-15-13あんさんぶる荻窪内 ☎3398-3191)

杉並ラーメンマップ展 情報&ライターも募集中

区の魅力を発信するウェブサイト「すぎなみ学倶楽部」では、区民から寄せられた数々の愛すべき「ラーメン」を紹介する「ラーメンマップ展」を開催しています。また、さらにラーメンマップを充実させるために、ラーメン情報と取材するライターも募集中です。詳細はウェブサイト「すぎなみ学倶楽部」 http://www.suginamigaku.org/ をご覧ください。お問い合わせください。ラーメン情報はQRコードからもお寄せいただけます。 時10月19日(日)まで 場郷土博物館分館(天沼3-23-1) 場すぎなみ学倶楽部事務局(すぎなみ地域大学担当) ☎3312-2381



訂正とおわび 9月1日付広報7面「すぎなみ環境カエルくらぶ」柳生博講演会『花鳥風月の里山』の対象は、区内在住・在勤・在学中で中学生以上の方の誤りでした。

情報ぽけっと

区の後援・その他の催し・講座など

催し

★西荻・平和まつり2008～平和のための戦争展 時9月23日(祝)午前10時～午後4時30分 場西荻南区民集会所・西荻南児童公園 定集会所での催し=70名(先着順) 費無料 当日、直接会場へ 場平和まつり実行委員会 ☎3394-4360

★アメリカン・ジャズ・ポピュラーの「クラシックス」を聴く会 時10月4日(土)午後6時 場MANHATTAN 定25名(先着順) 費無料 当日、直接会場へ 場同会 ☎3312-2410

★オペラの魅力～オペラ・アリア&ピアノ名曲コンサート 時10月5日(日)午後4時開演 場セシオン杉並 出演=島田美香(ソプラノ)ほか▷曲目=ベルディ「オペラ『椿姫』よりアリア」ほか 定578名 費3500円 電話で、福祉音楽協会事務局 ☎3335-8629 へ他ホールロビーで絵画展も開催

◇区民を無料招待(ペア券100組200名・1人券70名)=往復ハガキ(9面記入例参照)に券種も書いて、9月22日(必着)までに社会教育センター(〒166-0011梅里1-22-32)へ(抽選) 場同センター ☎3317-6621

★若手あとおし落語会「立川志ら乃勉強会」 時9月20日(土)午後2時開演 場勤労福祉会館 定70名 費800円、ペア券1500円 当日、直接会場へ 場杉並区文化協会 ☎5347-4366

★午後のクラシック「歌と室内楽のひととき」 時10月18日(土)午後2時30分開演 場勤労福祉会館 出演=大坪智枝(クラリネット)ほか▷曲目=モーツァルト「クラリネ

ット五重奏曲イ長調K.581」ほか 定3歳以上の方 定366名 費1500円、子ども800円、親子1組2000円 場チケット販売=杉並区文化協会 ☎5347-4366 ほか 場親子で音楽を楽しむ会 ☎3395-3480 他3歳未満は入場できません

★杉並子ども邦楽教室発表会～箏・三味線・尺八の体験成果の発表 時9月28日(日)午後2時～3時30分 場セシオン杉並 師高市雅風ほか 定40名(先着順) 費無料 当日、直接会場へ 場音楽プロジェクトここふた・高市 ☎090-3788-4733

★東京文化財ウィーク(史跡探訪) 時10月13日(祝)午前9時集合(小雨実施) 場集合場所=京王井の頭線西永福駅南口 行程=西永福駅→神田川→下高井戸八幡神社→宗源寺→覚蔵寺→玉川上水(公園)→龍泉寺→永昌寺→栖岸院→築地和田堀廟所→真教寺→永福寺→永福稲荷神社→永福町駅(約5km) 定60名(抽選) 費300円(保険料含む) 往復ハガキ(9面記入例参照)に参加者氏名(2名まで可)も書いて、9月27日(必着)までに杉並郷土史会・原田弘(〒166-0012和田3-27-23)へ 場同会・原田 ☎3312-6623

講演・講座

★公開時局講演会「日本外交の危機」 時9月27日(土)午後1時30分～3時30分 場阿佐谷地域区民センター 師外交評論家・澤英武 区内在住の方 定80名(先着順) 費無料 当日、直接会場へ 場生涯学習振興会・本間 ☎3332-9027

★事業承継セミナー～個人事業者の事業承継と税金について法人企業との比較 時10月1日(火)午後3時～4時30分 場産業商工会館 師税理士・小田満 定50名(申込順) 費無料 電話またはファクス(9面記入例参照)で、9月26日までに(社)杉並青色申告

会 ☎3393-2831 FAX3393-2864 へ

★司書がいて活気あふれる学校図書館～ビデオ上映会&交流会 時9月21日(日)午前10時～正午 場中央図書館 定60名(先着順) 費無料 当日、直接会場へ 場杉並文庫・サークル連絡会・岸 ☎5938-6763

★パソコンステップアップ講習会 時・内・外10月7日(火)～10日(金)①午前9時30分～正午=メールとインターネットの活用(普段利用している方)②午後1時30分～4時=年賀状などの作成(Wordを使用できる方) 場済美教育センター 定各15名(抽選) 費各6000円(テキスト代含む) 往復ハガキ(9面記入例参照)に①②の希望も書いて、9月26日(必着)までにITスクエア杉並(〒168-0063和泉3-17-15)へ 場ITスクエア杉並 ☎090-4722-2574

★家庭学級「ほっとサロンのびっば～冒険遊び場流子育ての極意」 ①親子がhappyになるためのコミュニケーション 時10月2日(火)・23日(水)・30日(土)午前10時～正午(計3回) 場あんさんぶる荻窪 ②どうしていうことを聞かないのかが 師カウンセリング・スペース「さくら」代表・田中典子 ③子育ての知恵 時11月13日～27日の毎週木曜日午前10時～正午(計3回) 場阿佐谷地域区民センター 師「江戸しぐさ」から学ぶ子育てほか 師「江戸校」主宰・辻川牧子 ③遊びが育てる心と体 時12月4日(木)午前10時～正午 場阿佐谷地域区民センター 師遊びが脳を育てる 師日本冒険遊び場づくり協会・天野秀昭

— (いずれも) — 区内在住・在勤・在学中で子育て中の親 定①②各30名③50名(いずれも申込順) 費1回500円(子育て応援券利用可) 場電話またはEメール(9面記入例参照)で、杉並冒険遊びの会・吉田 ☎090-4413-1235

場asobiba@nobippa.org へ 場託児あり(事前申込制)

その他

★不動産街頭無料相談会～不動産取引に関わる法律・税務・建築・登記相談 時9月26日(金)午前10時～午後4時 場荻窪駅北口タウンセブン 場無料 当日、直接会場へ 場全日本不動産協会中野杉並支部 ☎3314-0988 他関係書類がある場合は持参

★荻窪フリーマーケット出店者募集 時10月19日(日)午前10時～午後4時(雨天の場合26日(日)) 場荻窪タウンセブン8階屋上 区内在住・在勤の方(業者出店不可) 費1区画(2m四方)2000円 往復ハガキ(往復ハガキ以外は無効)に住所・氏名・電話番号を書いて、9月24日(必着)までに同事務局(〒166-0004阿佐谷南2-18-1-1階)へ(抽選) 場同事務局 ☎3315-7751

★産業商工会館フリーマーケット出店者募集 時10月5日(日)午前10時～午後3時 場同会館 区内在住の方(業者出店は不可) 定20区画(抽選) 費1区画1000円 往復ハガキ(9面記入例参照)で、9月20日(必着)までに同会館(〒166-0004阿佐谷南3-2-19) へ 場同会館運営協議会 ☎3393-1501 他金品の出品・駐車場の使用は不可

★看護職員復職支援研修(東京都看護協会受託事業) 時9月25日(木)～10月3日(金)午前9時30分～午後4時または4時30分/1・5・7日間コースあり 場河北総合病院 師保健師・助産師・看護師・准看護師の免許を持ち、近い将来、看護職としての就業を考えている方 費無料 場ホームページ http://www.kawakita.or.jp/ または電話で、9月19日までに河北総合病院人事課看護職員復職支援研修係 ☎5327-6226 へ



ハガキ記入例

(1人1枚)

①行事名	★往復ハガキには返信用のあて先も記入を
②郵便番号・住所	★あて先は各記事の申込先(住所が記載されていないものは区役所)
③氏名(フリガナ)	★託児のある行事は託児希望の有無、お子さんの氏名と年齢も記入
④年齢	
⑤電話番号	

催し EVENT

■ガーデニング～庭からまちへ緑と花のまちづくり
土づくりから始まる花作り「家族・地域のきずな」を深めてまちづくりに取り組みませんか。

時①9月28日(日)午後②10月5日(日)午後③26日(日)午前または午後④11月8日(日)午前または15日(日)午前⑤29日(日)午前または午後⑥12月7日(日)午後/午前=10時30分～正午、午後=1時30分～3時または2時～4時(計6回)場セシオン杉並、あんさんぶる荻窪(荻窪5-15-13)、③～⑥はゆうゆう梅里堀ノ内館またはゆうゆう桃井館(〒168-0072高井戸東3-7-5)へ(水・木曜日休館)⑦募集人数に満たない場合は中止することがあり⑧生ごみたい肥相談は電話で随時受け付け(回答に日数がかかる場合もあり)

■省エネ! 次の一手～暮らしに役立つ秋の省エネ
もっと光熱費を減らしたいと思っている方は、ぜひ、お立ち寄りください。

時9月21日(日)午前10時～午後3時場あんさんぶる荻窪1階ロビー(荻窪5-15-13)費無料(申)当日、直接会場へ(問)すぎなみ環境カエルくらぶエネルギー部会・寺田☎3223-7367(他)家電機器の消費電力を測定できる「ワットアワーメーター」を無料で貸し出します

■ベビーマッサージ「親子でふれあうスキンシップ」

時9月27日(日)午前10時～正午場子育てサポートセンター宮前(宮前2-24-38宮前保育園内)内赤ちゃんのマッサージ、ママのシェイプアップ体操(師)パーソナルトレーナー・望月佳菜子(対)歩行前の赤ちゃんとその保護者(定)15組(申込順)費無料(申)電話で、子育てサポートセンター宮前☎3333-4699(他)①車での来場はご遠慮ください②動きやすい服装でお越しください

■秋の区民歩こう会～歩こう! 富士を見ながら高原散歩

富士を見ながらさわやかな静岡県富士宮市朝霧高原へ、ご一緒しませんか。

時10月19日(日)午前7時区役所前出発(バス移動。雨天実施)内行程=①健脚・草原コース(約10km)=道の駅「朝霧高原」→麓山の家→つり橋→陣馬の滝→猪之頭公園②田貴湖・湿原コース(約7km)=猪之頭公園→陣馬の滝→小田貴湖→田貴湖(休暇村富士)対区内在住・在勤・在学で全行程を歩ける方(小学生以下は保護者同伴)定200名(抽選)費3500円(バス代・保険料など)申ハガキ(記入例参照。同一コース5名まで連記可。全員を記入)に代表者に○印・希望コースも書いて、9月22日(必着)までに社会教育スポーツ課社会体育係へ(問)関係(他)①申し込み後のコース変更不可②二重申し込み無効③弁当・水筒・雨具などを持参④履きなれた運動靴かトレッキングシューズで参加

■吾妻の朝市～新鮮野菜と農産加工品の産直市

時9月25日(日)午前10時～午後1時(雨天実施。売り切れ次第終了。区後援)場区役所中杉通り側入口前内じゃがいも・ほうれん草・玉ねぎ・三つ葉・生しいたけ・なめこ・ねぎ・カボチャ・ピーマン・なす・トウモロコシ・いんげん・トマトなど(品物は育成状況により変更となる場合あり)申当日、直接会場へ(問)文化・交流課交流推進担当

■大田黒公園記念館文藝朗読会

時9月27日(日)午後1時30分②3時30分場大田黒公園(荻窪3-33-12)内辻邦生『楽興の時十二章』より「第1の章『薔薇』」(俳優・森秋子)、「第2の章『水仙』」(俳優・佐藤昇)▷解説=駒澤大学名誉教授・荒井良雄(定)各30名(申込順)費各2000円(申)当日、直接会場へ(問)みどり公園課☎5307-0740

講演・講座

■すぎなみ大人塾公開講座「NPOを支援するNPOのしくみ」

「寄付をもっと身近にもっとわかりやすく」することで、日本の「寄付文化」を創造することを目指す講師から、社会の資源をつなぎあわせる発想としくみづくりを学びます。

時10月1日(日)午後7時～9時場セシオン杉並(梅里1-22-32)師NPO法人チャリティ・プラットフォーム理事長・佐藤大吾(対)区内在住・在勤・在学の方(定)20名(申込順)費無料(申)電話またはファクス(記入例参照)で、区コールセンター☎#8800☎3372-8800FAX3372-8810へ(問)社会教育センター☎3317-6621FAX3317-6620(他)手話通訳・託児の希望の方は9月18日までに社会教育センターへ

■コミュニティビジネス講座「スポーツでビジネスチャンス」

NPO法人・企業、双方の良い部分を活かしたコミュニティビジネスの極意を伝授します。

時9月29日(月)午後6時30分～8時30分場すぎなみNPO支援センター(師)NPO法人つくばFC・石川慎之助(定)30名(申込順)費500円(申)電話、電話、ファクスまたはEメール(記入例参照)にあればファクス番号またはEメールアドレスも書いて、9月27日(必着)までにすぎなみNPO支援センター(〒166-0004阿佐谷南1-47-17)☎3314-7260FAX

3314-7265(問)info@nposuginami.jp)へ

■杉の樹大学専科「日本の山の謎をたずねる」

時①10月16日～11月13日の毎週木曜日、午前10時～正午(計5回)場高齢者活動支援センター(高井戸東3-7-5)内「山と野生動物」ほか(師)東京学芸大学教授・小泉武栄ほか(対)区内在住の方で全回参加可能な55歳以上の方(定)50名(抽選)費無料(申)往復ハガキ(記入例参照)で、9月30日(必着)までにNPO法人杉の樹カレッジ(〒168-0072高井戸東3-7-5)へ(問)同カレッジ☎3334-0928

■自転車の手入れ方法とバンクの直し方

時9月28日(日)午後1時～3時30分場リサイクルひろば高井戸(定)14名(申込順)費130円(申)電話で、リサイクルひろば高井戸(高井戸東3-7-4)☎3331-4360(水・木曜日休館)①募集人数に満たない場合は中止することがあり②生ごみたい肥相談は電話で随時受け付け(回答に日数がかかる場合もあり)

■役立ち情報「高齢者を狙う悪質商法から身を守る」
悪質商法の種類や実例を交えて、対処法などをお話しします。

時9月29日(月)午後2時～3時30分場ゆうゆう桃井館(桃井1-35-2)師杉並区消費生活サポーターグループ・スリーS(定)25名(申込順)費無料(申)電話で、ゆうゆう桃井館☎3399-5025へ

■消費者講座「かしこい病院の選び方、医者のかかり方」

時9月25日(日)午前10時～正午場あんさんぶる荻窪(荻窪5-15-13)内医療機関の選び方、情報収集、医者との良い関係を築く方法、医療費の基礎知識など(師)日本成人病予防協会健康管理士・羽田由利子(対)区内在住・在勤・在学の方(定)60名(申込順)費無料(申)電話で、消費者センター☎3398-3141へ

■ワークライフバランス・子育てと仕事の両立支援

時・内・師10月3日(金)=子育てと仕事の両立支援策▷10日(金)=望まれる両立支援策とは(元読売新聞記者・萩原久美子)ノいずれも午後7時～8時30分(計2回)場産業商工会館(阿佐谷南3-2-19)対区内在住・在勤で全回出席できる方(定)60名(申込順)費無料(申)ハガキまたはファクス(記入例参照)で、9月26日(必着)までに男女平等推進センター(〒167-0051荻窪1-56-3)FAX3393-4716(問)同センター☎3393-4410(他)①1歳～就学前の託児あり(事前申込制)②手話通訳の希望者はお問い合わせください

■夢をカタチに! 起業応援シンポジウム

起業を志している方、起業に関心を持っている方を応援し、夢をカタチに変える道筋を示します。

時10月4日(日)午後1時～5時30分場産業商工会館(阿佐谷南3-2-19)師社会起業家・筒井啓介ほか(対)区内在住・在勤・在学の方(定)80名(申込順)費無料(申)電話で、9月28日までに区コールセンター☎#8800☎3372-8800へ(問)産業経済課商工係

■福祉交通セミナー 2008

障害者・高齢者が、自由に外出できるまちづくりを考えるセミナーです。

時10月3日(日)午前9時40分～午後5時15分▷4日(日)午前10時～午後3時40分(計2回)場セシオン杉並(梅里1-22-32)費3000円(区内在住・在勤・在学の方は1000円)申・問電話で、杉並区移動サービス情報センター☎5347-3154へ

■講演会「前立腺の疾病と予防について」

時9月28日(日)午前9時15分～11時15分場セシオン杉並(梅里1-22-32)師ミタニ泌尿器科院長・三谷比呂士(対)区内在住・在勤の方(定)70名(申込順)費無料(申)電話で、高円寺保健センター☎3311-0116へ

(ゆうゆう館(旧敬老会館)の催し)

ゆうゆう館名	内容	日時	費用
桃井館(桃井1-35-2)☎・FAX3399-5025)	携帯電話講習会～基本操作・メール・カメラまで	9月30日(火)、10月28日(火)、11月25日(火)午後1時30分～3時30分(計3回)	各回500円
善福寺館(善福寺2-26-18)☎・FAX3394-8963)	出光美術館に行ってみませんか(初心者対象)	10月11日(日)午後1時～4時	1000円(交通費実費)
高円寺北館(高円寺北3-20-8)☎・FAX3337-2266)	日曜健康太極拳講師=森全子	毎週第1・第2・第4日曜日午前10時30分～正午	1回1000円
今川館(今川4-12-10)☎・FAX5303-1501)	目指せ男前・目指そう表情美人～表情筋を鍛える	10月1日(水)、11月5日(水)、12月3日(水)午後7時～8時30分(計3回)	5000円(教材費含む)
四宮館(上井草2-28-3)☎・FAX3396-7692)	フラワーアレンジメント～ハロウィンを飾ろう	10月1日(水)午前9時30分～11時	1200円(材料費含む)

※申し込み・問い合わせは、各ゆうゆう館へ。

(足腰げんき教室 11月開催予定分)

会場	日時(週1回半日、4回コース)
河北サテライトクリニックビル3階(阿佐谷北1-3-12-3階)	4日(火)・11日(火)・18日(火)・25日(火)午後1時15分～3時15分
荻窪タウンセブン8階(上荻1-9-1)	5日(水)・12日(水)・19日(水)・26日(水)午後1時30分～3時30分
ヴィムスポーツアベニュー(宮前2-10-4)	5日(水)・12日(水)・19日(水)・26日(水)午前9時45分～11時45分
ゆうゆう天沼館(天沼2-42-9)	5日(水)・12日(水)・19日(水)・26日(水)午後1時30分～3時30分
ゆうゆう四宮館(上井草2-28-3)	4日(火)・11日(火)・18日(火)・25日(火)午前9時30分～11時30分
ゆうゆう和田館(和田1-41-10)	6日(木)・13日(木)・20日(木)・27日(木)午前9時30分～11時30分
ゆうゆう馬橋館(高円寺南3-16-14)	6日(木)・13日(木)・20日(木)・27日(木)午後1時30分～3時30分
	7日(金)・14日(金)・21日(金)・28日(金)午後1時30分～3時30分

足腰げんき教室

ボールを使った簡単な体操で、体を動かしましょう。

時・場右表のとおり(内)筋力強化やバランス能力の向上の体操や介護予防の情報提供(師)健康運動指導士(対)区内在住の65歳以上で介護保険の要介護の認定を受けていない方(要支援の認定を受けている方は参加可)定各15名(抽選)費無料(申)電話で、10月10日までに区コールセンター☎#8800☎3372-8800へ(申込書を送付します)問介護予防課介護予防推進係

〈広報すぎなみ発行日〉…毎月1日・11日・21日

〔凡例〕時=日時 場=場所 内=内容 師=講師 対=対象 定=定員 費=参加費 申=申し込み 問=問い合わせ 他=その他

名称	内容/講師	開催日・時間	定員	費用	申込/締切	
●阿佐谷地域区民センター (〒166-0004阿佐谷南1-47-17 阿佐谷地域集会施設運営協議会 ☎3314-7215)						
講	卓球教室	初心者の方から中級者まで、気楽に参加できる教室です。皆さんで健康な汗を流しましょう/横尾文代	10月6日～27日の毎週(月) 午前10時～正午(計4回)	30名	80円	9月20日
講	あさがやコミュニティすくーる～地域住民のふれあいと交流 集合場所=蚕糸の森・正門の中	杉並区史跡散歩東高円寺コースを散策します/杉並郷土史会会長・原田弘	10月18日(土) 午前9時45分集合～正午ごろ解散	30名	20円	9月28日
催	土ようえほんとおはなしの会	とても良い季節ですね。皆さんお誘いあわせていらしてください/こぼこの会	10月4日(土)午後2時～3時	—	—	当日直接
催	お楽しみ読書会	向田邦子の『思い出トランプ』よりいくつかを読んでいきます/青木笙子	10月31日(金)午前10時～正午	30名	—	10月3日
知	図書室休室のお知らせ	蔵書整理のためお休みします。本の返却はブックポストへお願いします。	9月17日(水)～21日(日)、10月15日(水)～19日(日)	—	—	—
●高井戸地域区民センター (〒168-0072高井戸東3-7-5 高井戸地域区民センター運営協議会 ☎3331-7841)						
催	秋まつり”秋だ”まつりだ高井戸だ	内容=作品展、豆本づくり、演芸会、本のリサイクル、自主グループ発表会、スタンプラリー、広場での野菜・草花販売、包丁研ぎ、バナナ叩売り、吹奏楽演奏、ダンス発表、昔遊びなど▷その他=車での来場はご遠慮ください。	10月4日(土)・5日(日) 午前10時～午後4時 (5日は3時30分まで。雨天実施)	—	—	当日直接
催	リサイクル本のお願い	「秋まつり」で、本のリサイクルを行います。不要な本などがあれば、持参してください。雑誌・辞書・事典・破損本・専門書・CD・カセットはご遠慮ください。	10月5日(日)まで2階図書室カウンターで受付(9月15日・18日・20日は休室のため受付できません)	—	—	—
講	10月トレーニング機器講習会	トレーニング機器を使用するための事前講習会(写真3cm×2.5cm1枚、運動しやすい服装で、靴・タオル持参)/宮田秀幸▷対象=15歳以上で中学校を卒業している方	10月11日(土) 午前10時～午後1時 訂正:午後2時～5時	10名	120円	9月25日
講	なんでもありの読書会	『八日目の蝉』(角田光代著)を取り上げます。家族という枠組みの意味を探るサスペンスです/青木笙子	9月29日(月)午前10時～正午	—	100円	当日直接
催	おはなしひろば	絵本の読み聞かせ、手遊びなど/シルベルトの会、ポエム、ムーミン母親クラブ▷対象=幼児・小学生。幼児は保護者同伴	10月2日・9日・23日 いずれも(木)午後3時30分～4時	—	無料	当日直接
催	英語でおはなしひろば	楽しく英語であそびましょう/スティーヴン・グレイス▷対象=幼児・小学生低学年。幼児は保護者同伴	10月11日(土)正午～午後0時30分	—	無料	当日直接
●上高井戸区民集会所 (上高井戸1-15-5 申し込みは、高井戸地域区民センターへ)						
講	アフガン編み	指先は年齢に関係なく大切です。アフガン編で自分だけのベストを作りましょう(はさみ・筆記用具持参)/平出とよじ	10月8日・22日、11月5日・19日 いずれも(水)午前10時～正午(計4回)	15名	3100円	9月24日
●永福和泉地域区民センター (〒168-0063和泉3-8-18 方南・和泉地域集会施設運営協議会 ☎5300-9412)						
講	エコライフをはじめよう～生ゴミリサイクルで寄せ植え	生ゴミの分解の事、当日植える植物についてもお話しします/グリーンアドバイザー・柏木晶子▷託児あり(無料)	10月2日(木)午前10時～正午	20名	1600円	9月18日
講	講演会「スポーツにも日常にも生かせる体の動かし方」	自分の身体の特徴のみきわめ方と身体に合った上手な動かし方を教えます/廣戸聡一	10月5日(日)午後2時～4時	90名	無料	9月22日
講	初めての茶席	お茶席でのマナーを学び、実際にお茶やお菓子をいただきながらお茶席を体験します/伊藤宗悦	10月10日～24日の毎週(金) 午後1時30分～3時30分(計3回)	20名	1100円	9月25日
●下高井戸区民集会所 (下高井戸3-26-1)						
催	土曜日の音楽会「ヴィオリラコンサート」	いろいろな音色を奏でる不思議な楽器、それがヴィオリラ。クラシックからポップスまで幅広いジャンルをお楽しみください/リラ・スマイル	10月11日(土)午後6時30分開演	80名	無料	当日直接(先着順)
催	下高井戸区民集会所まつり	今年は下高井戸運動場の「体育の日イベント」と同日開催です。集会所利用団体による作品展・演技発表会、向陽中学校ブラスバンド演奏、新鮮な野菜販売、植木配布、模擬店など	10月13日(祝) 午前10時～午後3時(雨天実施)	—	無料	当日直接
●方南区民集会所 (方南1-27-8 申し込みは、方南・和泉地域集会施設運営協議会へ)						
講	悪質商法から身を守るために	急増する振り込み詐欺やリフォーム詐欺などの悪質商法から身を守るために、相談事例と対処法をお話しします/消費者センター相談員	9月24日(水)午後1時30分～3時30分	60名	無料	9月17日

●住民は地域社会の主人公
スポーツと文化でにぎやかに

下高井戸運動場・区民集会所

秋といえば、一番に頭に浮かぶのはスポーツです。スポーツに日ごろから親しむことは、健康な体を育て、また健全な精神を培います。

私たちは、下高井戸運動場「体育の日」イベントを開催するために、地域の住民や施設利用者で構成された実行委員会です。このイベントを通して、スポーツに親しむきっかけを作りたいと知恵を絞ってきました。しかしこれまでのイベントでは、普段からスポーツを楽しんでいる方の参加が大半で、新たに始めようという方呼び寄せることがなかなかできませんでした。



▲今年のまつりの様子

現在、まつり当日に向けて、「みんなが楽しめる」をモットーに、地元愛好者の手ほどきによる「スポーツ体験」や「東京ヴェルディ」のサッカー教室、地元中学校の吹奏楽演奏、景品が当たるゲーム、日ごろの成果の作品展、おいしい模擬店など、盛りだくさんのメニューを計画しています。

一方、「区民集会所の下高井戸集会所まつりと一緒に開催したい」という意見が寄せられました。下高井戸集会所まつりは、運動場と併設になっている区民集会所で、毎年11月下旬に、地域住民で組織する運営協議会によって開催されてきました。施設利用者の作品展や発表、模擬店などが内容です。

この二つのイベントを一緒に開催できれば、地域のまつりとして多くの方に楽しんでもらえることが期待できます。そこで私たちは、両実行委員で話し合いを重ね、今年度は同じ日(10月13日)「体育の日」に開催することになりました。同日開催によって、スポーツとカルチャーに親しむ下高井戸地域の方々の温もりある交流が、ますます広がることも期待できます。これまで、別々に実施してきたイベントを同日に開催するには、これまで以上の苦労がありますが、地域に根ざしたイベントを育てること、そして地域のまつりとして多くの住民の方に集まってもらうことで、地域のコミュニティの大きな花が開くことを確信しています。

▲今年のまつりの様子
向けて、「みんなが楽しめる」をモットーに、地元愛好者の手ほどきによる「スポーツ体験」や「東京ヴェルディ」のサッカー教室、地元中学校の吹奏楽演奏、景品が当たるゲーム、日ごろの成果の作品展、おいしい模擬店など、盛りだくさんのメニューを計画しています。

日ごろは貸し切り利用だけの運動場のため、スポーツに接することのない方は入場するチャンスです。この機会に、広大な人工芝の感触を味わってみませんか。地元の皆さんのたくさんのご来場をお待ちしています。

(下高井戸運動場「体育の日」イベント実行委員長・大槻和広、下高井戸集会所まつり実行委員長・西村壽一)

コミュニティ通信

地域の集会施設運営協議会が企画する催し・講座など

申し込みは、往復ハガキで、各締切日(必着)までに該当の施設へ(抽選)。記載例は右記入例を参照。詳しい内容や託児の有無は、直接該当の運営協議会へお問い合わせください。

【マークのみかた】 **知**=お知らせ **催**=催し **講**=講座 **募**=募集 **応援券**=子育て応援券利用可

往復ハガキ記入例

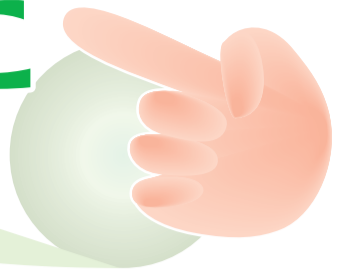
〈1人1枚〉

- ①行事名②郵便番号・住所
- ③氏名(フリガナ)④年齢
- ⑤電話番号⑥返信用の宛先
- ⑦託児ありの行事は子どもの氏名・年齢

各運営協議会への問い合わせは、月～金曜日午前8時30分～午後5時

名称	内容/講師	開催日・時間	定員	費用	申込/締切
●井草地域区民センター (〒167-0022下井草5-7-22 井草地域集会施設運営協議会 ☎3301-7723)					
催	おもちゃの病院 こわれたおもちゃを修理します(実費がかかる場合があります) / 安井昌徳ほか	9月27日(土)、10月11日(土)・25日(土) 午後1時30分～3時	-	無料	当日直接
●四宮区民集会所 (上井草2-18-13 申し込みは、井草地域区民センターへ)					
講	ジュニア・カラテ 幼少から楽しく学んで、たくましく健康な体になろう(運動しやすい服装で、飲み物・タオル持参) / 土衛塾・北島浩之 ▷対象=3歳～小学3年生	10月3日～24日の毎週(金) 午後4時～5時30分(計4回)	20名	200円 (保険料含む)	9月22日
●西荻地域区民センター (〒167-0034桃井4-3-2 西荻地域集会施設運営協議会 ☎3301-0811)					
催	親父たちの青春 西荻ジャンボリーⅢ 地元で活躍するフォーク・カントリー・ロック・ブルグラスの4ジャンルの共演▷出演=ザ・フロッキーズ、じょんのび、ザ・シブス、ザ・ウェイファース・ストレンジヤーズ、ザ・ヒルトップ・ランブラーズ	9月20日(土)午後4時～6時30分 (3時30分開場リハーサル公開)	366名	無料	当日直接 (先着順)
	楽しいキッズダンス 楽しい振り付けでリズム感や協調性、瞬発力が養われるキッズダンス。ヒップホップやジャズダンスを組み合わせた人気のダンスを手ほどきします / 三浦奈歩▷対象=小学4～6年生	9月28日(日)、10月19日(日) 午後1時30分～3時30分(計2回)	20名	40円 (保険料)	9月19日
講	社交ダンス入門 最近ではスポーツダンスと呼ばれる社交ダンス。ブルース、ワルツ、タンゴ、シルバなどのステップの基本を初歩から学びます / 国定利光	10月4日・18日・25日、11月8日・22日・29日いずれも(土)午前10時～正午(計6回)	男女各20名	2000円	9月24日
講	子どもが喜ぶクッキング講座 ⑧～かんたん中華Ⅱ 子どもに人気のシューマイとコンスープを作ります。小学生のお子さんは料理作りに参加し、就学前のお子さんは託児後料理室に移動し一緒に試食します / 古澤滋子▷対象=小学生以下の子と親▷託児あり(事前申込制。子育て応援券利用可)	10月11日(土)午前10時～午後0時30分	15組 ※	1500円 応援券	9月24日
	英会話でクロスカルチャー いろいろな国から来ている人を招いて英会話を学びます。この触れ合いを通じ、それぞれの国の文化が見えてきます / 板倉徳枝	10月16日～12月4日の毎週(休) 午前10時～正午(計8回)	40名	2000円	10月1日
	優雅に紅茶レッスン 種類が多く、奥の深い紅茶の世界。いろいろな紅茶の話を聞いて、おいしい淹(い)れ方を実習し、スイーツと一緒に味わいます。最終回では紅茶入りのスコーンを作ります / 砂押真樹子	10月21日～11月4日の毎週(火) 午前10時～午後0時45分(計3回)	20名	3000円	9月30日
●荻窪地域区民センター (〒167-0051荻窪2-34-20 荻窪地域集会施設運営協議会 ☎3398-9127)					
講	荻窪・阿佐ヶ谷界隈の文学者たち 教育者としての与謝野晶子・石井桃子とその周辺・阿佐ヶ谷会の作家たち～荻窪時代の太宰治を中心に。荻窪周辺に暮らした3人の文学者の横顔を紹介します / 萩原茂	10月10日～24日の毎週(金) 午後1時30分～3時30分(計3回)	40名	200円	9月29日
●本天沼区民集会所 (本天沼2-12-10 申し込みは、荻窪地域区民センターへ)					
講	徒然草を読む 兼好法師が書いた『徒然草』を読み解きます。『枕草子』『方丈記』と合わせて日本三大随筆の一つとされる『徒然草』を通して、いかに生きるかを探求します / 平田和夫	10月2日～23日の毎週(木) 午後1時30分～3時30分(計4回)	40名	500円	9月21日
●高円寺地域区民センター (〒166-0011梅里1-22-32 高円寺地域集会施設運営協議会 ☎3317-6614)					
催	開館20周年記念 セシオン杉並子どもフェア2008 主なプログラム=高南中学校吹奏楽部演奏(午前11時～11時30分)、ジャグリング・バルーン(午前11時40分～午後0時30分)、映画「レミーの美味しいレストラン」(午後0時30分～2時30分)▷むかしのあそび・似顔絵・クイックマッサージ・子ども作品展・パンダワールド・児童館工作コーナー・お部屋でさかなつり・シートベルト横転体験車・ミニバス・模擬店・紙粘土工作・3Bリズム体操など	9月27日(土)午前10時～午後3時	-	-	当日直接
	コミュニティすく～る 会場=大宮八幡宮・郷土博物館 大宮八幡宮と郷土博物館などの見学を通じて歴史と自然に触れましょう	11月5日(水)午後1時	30名	200円 (保険料含む)	10月6日
	水中ウォーキング 会場=杉並第十小学校温水プール 膝・腰痛の方に最適です(ネーム入り水中帽持参。帽子がないと入場できません) / 大塔松恵	10月15日～29日の毎週(水) 午前11時～午後1時(計3回)	30名	300円 (保険料含む)	10月2日
講	ベビーとママのエクササイズ 赤ちゃんとママの楽しいスキンシップ!(マッサージを含む) / 丸井好子	10月17日～31日の毎週(金) 午前10時～正午(計3回)	10名	300円 (保険料含む)	10月6日
	世界遺産シリーズ「屋久島」 未来に伝えたい屋久島のすばらしい自然と歴史・文化を学んでみませんか / 本島勲	10月17日～31日の毎週(金) 午後1時30分～3時30分(計3回)	40名	200円	9月29日
	トレーニング機器講習会 トレーニング機器を利用するための事前講習会(写真3cm×2.5cm、1枚、運動しやすい服装で、靴・タオル持参) / 畑弘美▷対象=15歳以上で中学校を卒業している方	10月18日(土)午前10時～正午	10名	100円 (保険料含む)	10月6日
	講演会「金メダルへの道!目標に向かって…」 与えられた試練に対し目標を立て、勝ち抜くために己の覚悟を決めよう / 五輪女子バレーボール金メダリスト・白井貴子	11月9日(日)午後1時30分～3時30分	100名	無料	10月18日 (2名まで連記可)

「歩きたばこ禁止ロゴマーク」にご投票ください



区では、「歩きたばこ禁止」をテーマに啓発活動で使用するロゴマークを募集していましたが、幅広い年齢層から535点もの作品が寄せられました。

応募いただいた作品は杉並区生活安全協議会の会長などで構成された選考委員会で厳正な審査を行いました。その結果、最優秀作品を決める区民投票の対象とする8作品が選出されました。8作品のうち区民投票により最も多い票を獲得した作品が最優秀作品となります。問い合わせは、環境課「歩きたばこ禁止ロゴマーク募集担当」へ。



- ◇投票期間
9月11日(木)~29日(月)
- ◇投票資格
区内在住・在勤の方
- ◇投票方法
1人1票として、次のいずれかによります。

- ①投票用紙の配付場所にある投票箱に投函
- ②郵送またはファクスで、投票用紙を環境課ℓ 3312-2316へ
- ◇投票用紙の配付場所
環境課(区役所西棟7階)、区民事務所・分室、駅前事務所、あんさんぶる荻窪(荻窪5-

- 15-13)、その他、臨時に設置場所を増設する場合があります。
- ◇結果発表
10月中旬に区ホームページに掲載します。
なお、10月18日(土)開催の「環境博覧会すぎなみ2008」の会場で表彰式を予定しています。

「座・高円寺」のロゴマークが決まりました



ロゴマークの作成にあたり、区とデザインに関する連携協定を結んでいる女子美術大学にデザインをお願いしました。杉並区名誉区民である小柴昌俊博士の筆による「座」の文字を活(い)かしたこのロゴマークは、同大学短期大学部造形学科の佐藤真澄准教授が考案したものです。

「座」の文字を囲む柔らかな円い形は、この場所に人が集まり、座をつくり、新たな文化を創り出していくことをイメージしています。

旧高円寺会館跡地(高円寺北2-1-2)に建設中の杉並芸術会館。昨年末に愛称を公募し、「座・高円寺」に決定しました。3つのホールを備え、地域に根ざした芸術文化の拠点として、21年5月のオープンに向けて、建設・準備を進めています。「座・高円寺」では、舞台芸術を中心に、ドラマリーディングやワークショップなど、さまざまな事業を実施していきます。

——問い合わせは「座・高円寺」準備室ℓ5876-7731へ。



◀ エントランスフロアイメージ



◀ 芸術文化活動の拠点

◇「座・高円寺」のホームページℓ <http://za-koenji.jp/> ができました
来年3月に実施予定のプレ事業、21年度に実施予定のオープニング記念公演などをご案内しています。

