

- 杉並名誉区民を顕彰しました…1面
- 税の申告書は正しくお早めに…2・3面
- なかま集まれ…6・7面
- 「我が家の省エネアイデア」募集します…12面



●発行/杉並区 〒166-8570 杉並区阿佐谷南1-15-1
 ●編集/広報課 区の代表電話は ☎ 3312-2111
 FAX 3312-9911 (広報課直通)
<http://www.city.suginami.tokyo.jp/>

〈発行日〉毎月1日・11日・21日

河東節浄瑠璃
重要無形文化財保持者
 大正9年生まれ。長唄、常磐津を学んだ後、昭和29年より河東節を修行。堂々として、氣迫が宿る語り口は、物語を顕現させる声として高く評価されています。



山彦 節子氏



金春 惣右衛門 国長氏

能囃子方・太鼓
重要無形文化財保持者
 大正13年生まれ。18歳で金春流宗家を継承。卓抜した技量、高い芸術性を備えた演奏により、現在、最も高い評価を受けている能囃子方のお一人です。

能囃子方・大鼓
重要無形文化財保持者
 昭和13年生まれ。高安流宗家預かり。抜群の技量、高い芸術性を備えた演奏により、現在、最も高い評価を受けている能囃子方のお一人です。



安福 建雄氏



佐々木 苑子氏

染織作家
重要無形文化財保持者
 昭和14年生まれ。20歳代前半より染織の道を志し、絵絣を導入し独自の作風を確立。澄明で柔らかく、品格の高いその作品は、芸術的に高く評価されています。

杉並名誉区民 4名を顕彰しました

1月7日(月)、杉並公会堂にて杉並名誉区民称号贈呈式を執り行いました。名誉区民は、区の発展その他公共の福祉の増進または学術、技芸その他広く社会文化の興隆に貢献し、区が誇りとする方に贈る称号です。14年度に贈呈した小柴昌俊博士とあわ

せ、今回で5名となりました。当日は、新年賀詞交歓会も併せて行われ、多くの方々の盛大な拍手のなか、山田区長から名誉区民証・記念品が贈呈されました。

——問い合わせは、総務課へ。

〈19年度 杉並区功労表彰者〉

(敬称略)

役職	氏名	役職	氏名	役職	氏名
元区議会議員	梅田 久恵	荻窪危険物災害防止会会計	平野 昭五	杉並区食品衛生協会常任理事	田村 典光
元区議会議員	押村 貞子	東京税理士会荻窪支部顧問	上角 孝	学校医	小池 眞弓
元区議会議員	曾山 繁	東京税理士会理事	南 耕一	学校医	花房 秀次
元区議会議員	西村 文孝	(社)杉並法人会理事	丸山 達男	学校医	大谷 幸子
元区議会議員	宮原 良人	(社)荻窪法人会常任理事	市川 忠義	学校歯科医	北村 滋
元区議会議員	本橋 文将	(社)杉並青色申告会理事兼高円寺北支部長	河村 幸雄	学校医	安部 安子
元区議会議員	山崎 一彦	荻窪青色申告会副会長	齋藤 玉枝	学校薬剤師	高橋 裕久子
元区議会議員	吉田 武	荻窪同税会常任理事	竹内 迪子	杉並環境カウンセラー協議会理事長	鈴木 富雄
元区議会議員	渡辺 重明	杉並たばこ商業協同組合理事	齊藤 リツ子	東京大学総合研究博物館協力研究員	須田 孫七
杉並区法律相談委員	遠藤 晃	民生委員・児童委員	堀 三喜子	元杉並文化団体連合会副会長	赤井 淳
今川親和会会長	渡邊 和雄	保護司	岩本 晴子	元ウイロピー市長	ノエル レイディ
杉並防火管理研究会副会長	阿部 光司	保護司	沖田 圭子	ウイロピー杉並友好都市委員会委員	ドレイトン フェイ
杉並消防団副団長	山田 晃	保護司	坂口 登美子	元ウイロピー市コミュニティーサービス課長	アルバイラス スー
杉並消防団副分団長	中西 明	元杉並区歯科医師会会長	村上 圭		
杉並消防団部長	吉田 忠司	杉並環境衛生協会常務理事	山口 正		
杉並消防団部長	新谷 紀之				
杉並消防団部長	神子島 伸洋				
荻窪消防団部長	宇田川 登				

19年11月5日(月)に開催された杉並区表彰審査会で、区に多大な功労のある四七名の方々を、19年度杉並区功労表彰式を行いました。また、1月17日(木)に杉並区功労表彰式を行いました。

問い合わせは、総務課総務係へ。

19年度 杉並区功労表彰者

(税務署の管轄区域)	
杉並税務署	荻窪税務署
阿佐谷北・阿佐谷南・和泉・梅里・永福・大宮・上高井戸・高円寺北・高円寺南・下高井戸・高井戸西・高井戸東・成田西・成田東・浜田山・方南・堀ノ内・松ノ木・和田	天沼・井草・今川・荻窪・上井草・上荻・久我山・清水・下井草・松庵・善福寺・西荻北・西荻南・本天沼・南荻窪・宮前・桃井

(申告書の提出)		
税目	窓口受付期間	提出先
所得税	2月18日(月)～3月17日(月)(還付申告は窓口受付期間前でも提出できます)	杉並税務署・荻窪税務署(提出は、上記お住まいの管轄税務署へ)
個人事業者の消費税および地方消費税	3月31日(月)まで	2月24日(日)、3月2日(日)は申告書用紙の配付、申告書等作成のアドバイスと收受のみを行います
贈与税		区役所課税課(区役所東棟2階)、区民事務所・分室、駅前事務所
個人住民税(確定申告をする方は不要)	2月1日(金)～3月17日(月)	申告相談は課税課でのみ行います
個人事業税(確定申告または個人住民税の申告をする方は不要)		杉並都税事務所

個人事業税(確定申告または個人住民税の申告をする方は不要)
 (注)1.原則として土・日曜日、祝日は休みです(ただし駅前事務所は土曜日、第1・3日曜日も含め付けます)。2.申告書は、提出用・控えとも、必ずボールペンなどで記入してください。

(税務署・都税事務所・区役所) 共同説明会)		
月日	会	場
1月29日(火)	井草地域区民センター(下井草5-7-22)	
30日(水)	センオン杉並(梅里1-22-32)	
31日(木)	高井戸地域区民センター(高井戸東3-7-5)	
2月1日(金)	産業商工会館(阿佐谷南3-2-19)	西荻地域区民センター(桃井4-3-2)
6日(水)	久我山会館(久我山3-23-20)	

(注)1. 時間は、いずれも午後1時30分～3時30分。2. 譲渡所得のある方、贈与税の方をご遠慮ください。

(税理士会による無料申告相談)		
月日	会	場
●東京税理士会杉並支部		
2月18日(月)～20日(水)	永福和泉地域区民センター(和泉3-8-18)	
22日(金)	方南会館(和泉4-42-5)	
25日(月)・26日(火)	センオン杉並	
26日(火)～28日(木)	高井戸地域区民センター	

●東京税理士会杉並支部・荻窪支部共催		
2月18日(月)～22日(金)	3月3日(月)～7日(金)	区役所2階区民ギャラリー

●東京税理士会荻窪支部		
2月18日(月)～22日(金)	3月3日(月)～5日(水)	久我山会館
2月18日(月)・25日(月)・26日(火)		西荻南区民集会所(西荻南3-5-23)
2月18日(月)		あんさんぶる荻窪(荻窪5-15-13)
2月21日(木)・22日(金)		西荻地域区民センター
2月25日(月)・26日(火)		井草地域区民センター
2月28日(木)・29日(金)		荻窪地域区民センター(荻窪2-34-20)
2月25日(月)～3月7日(金)(土・日曜日を除く)		東京税理士会荻窪支部(天沼3-6-6 吉田ビル2階)

(注)1. 時間は、いずれも午前9時30分～午後3時30分(午前11時30分～午後1時を除く)。2. 小規模事業者の方が対象です。ただし還付申告相談もできます。3. 譲渡所得のある方、住宅借入金等特別控除を受ける方、税理士に依頼している方は、ご遠慮ください。

◆申告が必要な方
 19年中に、個人から土地・建物・現金・株式などで、合計一〇〇万円を超える財産の贈与を受けた方。
 なお、相続時精算課税の適用を受ける方は、相続時精算課税選択届出書および必要書類を申告書に添付して提出してください。
 ☆ 受付期間は2月1日(金)～3月17日(月)、納付期限は3月17日(月)になります。

住民税・所得税の申告期限は 申告書は正しく

申告書は、納税者ご自身で作成するか、税理士に依頼して、早めに提出してください。税金が戻る方の申告書は、2月15日以前でも受け付けています。記載方法などが不明な方は、税務署の申告書作成会場や税理士会の無料申告相談会場などに、印章・ボールペン・電卓、前年申告した方は前年分の申告書の控えをお持ちください。国税庁のホームページ <http://www.nta.go.jp> でも確定申告書を作成(印刷)できます。申告・納付の期限は3月17日(月)です。

確定申告が必要な方
 ◆事業所得や不動産所得などがあり、19年中の所得金額が扶養・配偶者・基礎控除などの所得控除の合計額を超える方
 ◆次のような譲渡所得がある方
 ①土地・建物などの不動産を売却した利益のある方
 ②株式などを売却した方(申告不要の方を除く)
 ③ゴルフ会員権などの資産を売却した方

所得控除の合計額を超える方
 ◆給与所得があり、次の①②③いずれかに該当する方
 ①19年中の給与収入が二〇〇〇万円を超える方
 ②給与を二カ所以上から受けている方
 ③給与を一カ所から受けていて、給与所得や退職所得以外の所得金額の合計額が二〇万円を超える方
 ◆公的年金に係る雑所得のみで、19年中の所得金額が、扶養・配偶者・基礎控除などの所得控除の合計額を超える方
 ◆次のような譲渡所得がある方
 ①土地・建物などの不動産を売却した利益のある方
 ②株式などを売却した方(申告不要の方を除く)
 ③ゴルフ会員権などの資産を売却した方

◆生命保険契約などの満期時に受け取る一時金(一時所得)の申告漏れ
 ◆配偶者控除 扶養控除などの適用誤り
 ◆特に誤りが多い事例
 ◆生命保険契約などの満期時に受け取る一時金(一時所得)の申告漏れ
 ◆配偶者控除 扶養控除などの適用誤り
 ◆特に誤りが多い事例

◆必要書類の添付漏れ
 給与所得や公的年金等の源泉徴収票、住宅借入金等特別控除の必要書類(住民票・登記事項証明書・売買契約書・借入金の年末残高証明書など)は、必ず提出してください。
 また、国民年金保険料の社会保険料控除を受ける場合、支払をした旨を証する書類を添付または提示してください。

消費税および地方消費税
 ◆申告が必要な事業者
 ①17年中(基準期間)の課税売上高が一〇〇〇万円を超える方
 ②「消費税課税事業者選択届出書」を提出した方
 ☆ 申告・納付の期限は3月31日(月)です。

3月17日(月)です お早めに!

住民税は、1月1日に住所がある区市町村で、前年の所得に対して、その翌年に課税されます。20年度分以降の住民税の主な改正点
 19年から地方が必要な財源を確保できるよう、国に納める所得税を減らし、地方に納める住民税を増やす「税源移譲」が行われました。これに伴い、次のような経過措置などが実施されます。

改正点① 所得税から控除しきれない住宅ローン控除額の住民税からの控除
 税源移譲により所得税が減額となり、控除できる住宅ローン控除額が減る場合があります。入居が平成11年～18年で該当となる方は、控除しきれなかった控除額が申告により翌年度分の住民税の所得割額から控除されます(最長で28年度分まで)。該当となる方のうち確定申告をする方は税務署に、確定申告をしない方は区に、所定の申告書を所得税・住民税の申告期限までに毎年提出する必要があります。

改正点② 19年中に所得税が課税されないう方の税負担の軽減
 税源移譲により、住民税の税負担の増加の影響を受け、所得税の軽減の影響を受けない方は、19年度分住民税額から税源移譲により増額となった金額

改正点③ 高齢者の非課税措置の廃止に伴う減額の経過措置の終了
 18年までに契約した長期損害保険については経過措置がとられたうえ、新たに地震保険控除が創設されます(左表1)。

改正点④ 損害保険料控除に替わる地震保険料控除の創設
 18年までに契約した長期損害保険については経過措置がとられたうえ、新たに地震保険控除が創設されます(左表1)。

◆個人住民税
 区課税課税 3312 - 2111 (区代表)
 ◆所得税・贈与税・個人事業者の消費税
 杉並税務署 ☎ 3313 - 1131、荻窪税務署 ☎ 3392 - 1111、税務相談室 ☎ 3388 - 2281、東京国税局税務相談室 ☎ 3821 - 9080
 ◆事業税
 杉並都税事務所 ☎ 3393 - 1171
 ※法人の住民税(東京23区の場合)は、都税事務所へ。

住民税は、1月1日に住所がある区市町村で、前年の所得に対して、その翌年に課税されます。20年度分以降の住民税の主な改正点
 19年から地方が必要な財源を確保できるよう、国に納める所得税を減らし、地方に納める住民税を増やす「税源移譲」が行われました。これに伴い、次のような経過措置などが実施されます。

改正点① 所得税から控除しきれない住宅ローン控除額の住民税からの控除
 税源移譲により所得税が減額となり、控除できる住宅ローン控除額が減る場合があります。入居が平成11年～18年で該当となる方は、控除しきれなかった控除額が申告により翌年度分の住民税の所得割額から控除されます(最長で28年度分まで)。該当となる方のうち確定申告をする方は税務署に、確定申告をしない方は区に、所定の申告書を所得税・住民税の申告期限までに毎年提出する必要があります。

改正点② 19年中に所得税が課税されないう方の税負担の軽減
 税源移譲により、住民税の税負担の増加の影響を受け、所得税の軽減の影響を受けない方は、19年度分住民税額から税源移譲により増額となった金額

改正点③ 高齢者の非課税措置の廃止に伴う減額の経過措置の終了
 18年までに契約した長期損害保険については経過措置がとられたうえ、新たに地震保険控除が創設されます(左表1)。

改正点④ 損害保険料控除に替わる地震保険料控除の創設
 18年までに契約した長期損害保険については経過措置がとられたうえ、新たに地震保険控除が創設されます(左表1)。

◆個人住民税
 区課税課税 3312 - 2111 (区代表)
 ◆所得税・贈与税・個人事業者の消費税
 杉並税務署 ☎ 3313 - 1131、荻窪税務署 ☎ 3392 - 1111、税務相談室 ☎ 3388 - 2281、東京国税局税務相談室 ☎ 3821 - 9080
 ◆事業税
 杉並都税事務所 ☎ 3393 - 1171
 ※法人の住民税(東京23区の場合)は、都税事務所へ。

◆個人住民税
 区課税課税 3312 - 2111 (区代表)
 ◆所得税・贈与税・個人事業者の消費税
 杉並税務署 ☎ 3313 - 1131、荻窪税務署 ☎ 3392 - 1111、税務相談室 ☎ 3388 - 2281、東京国税局税務相談室 ☎ 3821 - 9080
 ◆事業税
 杉並都税事務所 ☎ 3393 - 1171
 ※法人の住民税(東京23区の場合)は、都税事務所へ。

区民の皆さんからいただいた声と、それに対する区からの回答の一部を掲載します(3カ月に1度掲載予定)。今回は、19年10月以降にいただいた声を中心にご紹介します。

——問い合わせは、区政相談課へ。

区民の 声 から

バリアフリー化 と電柱

区は、人と車の錯綜する狭い道路の安全確保には、無電柱化の効果が高いと考えています。

しかし、無電柱化の基本である電線共同溝は、幅二・五m以上の歩道を対象に開発された技術で、四m未満の歩車道の分離の無い狭い道路に適用するには、困難があります。まず、道路には、上下水道とガス管が埋設されています。場所によっては、高圧電

最近、公共施設でのバリアフリー化が進んでいますが、残念なのが電柱です。四m未満の道路に電柱がある場合は、車の走行や歩行に注意が必要です。対応を考えてください。



力や通信の幹線ケーブルも埋設されています。狭い道路で、これらの既設ライフラインを避けながら電線共同溝を新設することは、至難の業です。また、電柱を無くすためには、電柱の上に取り付けられ

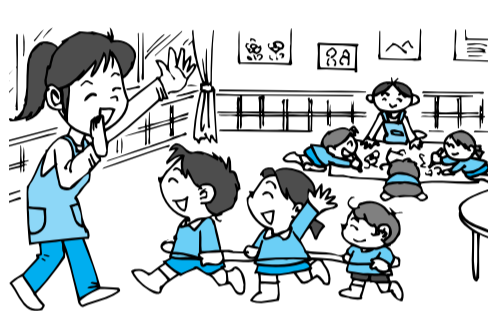
ている変圧器の設置場所を確保しなければなりません。高さ一・五m、幅一・二m、奥行き〇・五m程度の鉄の箱が三〇〜五〇m間隔で必要です。道路上に設置されると、電柱以上に通行の障害となるため、道路外に用地を確保する必要があります。

これらの問題の解決策を検討し、狭い道路の無電柱化を効率よく進めていきたいと思っています。

一時保育

通院や買い物などで数時間だけでも、子どもを預かっていただける施設があると、助かる方が多いと思います。今後、一時保育施設は増えるのでしょうか。

区では現在、五カ所の子育てサポートセンターで一時保育(注1)を実施しています。しかし、年々一時保育の需要が増加し、多数の一時保育拡充のご要望をいただいています。



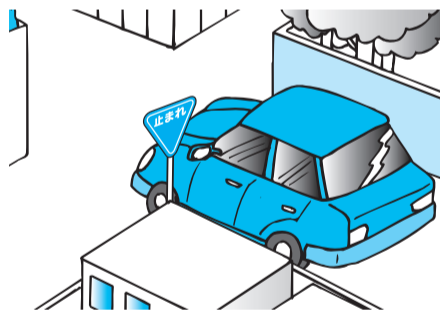
このことから、17年度に一部の子育てサポートセンターの定員を増やし、また18年度からは「ひととき保育(注2)」を行う施設を開設するなど、一時保育の拡充を図っています。また、子育て応援券により、一時保育がより利用しやすくなったことから、以前にも増

して各施設の利用率が高くなっています。そのため、一時保育を行う施設の整備がまだ十分に区民の皆さんのご要望に答えられていない状況にあることは把握しています。

引き続き今後も、一時保育の需要に応えるため、21年度までに「ひととき保育」を行う施設を一〇カ所に拡充するなど、一時保育の拡充に努めていきます。

道路の 一時停止線

交差点での一時停止無視による交通事故が増えています。一時停止を促すために、半月状のコンクリートを停止線に設置してはどうでしょうか。関係機関と一緒に考えください。



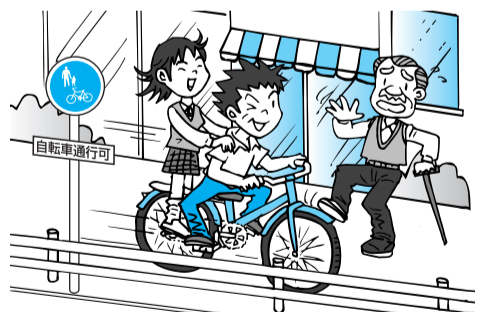
現在、区では、物理的に自動車通行空間を狭めるた

め、ポールや白線などで車道幅員を削減させ、運転者に自動車速度を抑制させる工法や路面に凹凸を設け、交差点手前や交差点内をカラー舗装等で施工し、運転者に事故防止の注意を喚起し速度を抑制させる工法を実施しています。今後も、関係機関と連携を図りながら様々な角度から交通事故防止対策に取り組んでいきます。

自転車のマナー

自転車が歩道を走り、とても危険なので、歩道の走行は禁止にできないでしょうか。

自転車は道路交通法で「軽車両」と定められていますので、乗用車やオートバイなどと同等に、道路交通法等の法律を遵守して使用しなければなりません。逆走(右側通行)、信号無視や安全不確認、歩道での歩行者への通行妨害、夜間の無灯火走行など、交通違反やマナーの低下に起因する迷惑行為が近年多発していることは、区・警察ともども苦慮しているところです。



そこで、区・警察・関係機関が協力して、機会があるたびに広報、街頭指導や交通安全教室、全区立小学校の中学生児童を対象とした自転車教室を実施するなど、区民の皆さんにルールとマナーを周知することに全力を注いでいます。ご要望の「自転車の歩道通行の禁止ができるように」については、歩道を自転車走行する児童や幼児などの安全にも配慮する必要がありますので、すべて禁止することは難しいと考えます。なお、道路の交通規制は、東京都公安委員会が決定します。「自転車歩道通行可の歩道」を自転車通行禁止にするなど、交通規制の変更についても東京都公安委員会の決定が必要となりますので、所在地を管轄する警察署に相談してください。

区役所いつでも電話サービス

杉並区コールセンター

〈年中無休 午前7時～午後11時〉

#8800

区役所へのお問い合わせ、粗大ごみの申し込みにご利用ください。

☎ #8800 または ☎ 3372 - 8800

FAX 3372 - 8810

✉ call@8800.city.suginami.tokyo.jp

SUGINAMI INFORMATION 掲示板

「杉並子育て応援券」の情報が閲覧できます

「杉並子育て応援券」が利用できるサービスや事業者情報、さらには催し・講座などが次の区内施設で閲覧できるようになりましたので、ご利用ください。また、あわせてすぎなみ子育てサイト <http://www.suginami-kosodate.jp> をご覧ください。

◆**区役所東棟三階**、区民事務所・分室、駅前事務所、各児童館、保育園(区立・私立)、幼稚園(区立・一部の私立幼稚園)、保健センター **子育て支援課** 子育て応援券担当

国民年金のお知らせ

◆**65歳になられる方へ**
20歳から60歳までの間、加入したことのある年金が国民年金だけで、第一号被保険者期間のみの方が、老齢基礎年金を受給するには、区役所で手続きが必要です。受付は誕生日の前日からです。

年金手帳、年金受け取り希望先の金融機関の通帳、印鑑(本人が自署する場合は不要)をお持ちください。

国民年金の第三号被保険者期間のある方、厚生年金や共済年金に加入したことのある方は、杉並社会保険事務所 **3312-11511** へお問い合わせください。

※第一号被保険者(自営業、学生など)/第三号被保険者(厚生年金・各種共済年金加入者に扶養されている配偶者)
◆**高齢任意加入制度のご利用**
老齢基礎年金の受給には保険料納付済期間や免除承認期間、厚生年金・共済組合の加入期間などを合算して、二五年以上必要です。

60歳になったときに、受給資格を満たしていない場合や年金額を増やしたい場合は、64歳まで任意加入することができます(満額が限度)。ただし、厚生年金・共済年金加入中の方や、老齢基礎年金の繰り上げ支給を受給中の方は任意加入できません。また、昭和40年4月1日以前生まれで65歳の時に受給権のない方は、受給資格を満たすまで(69歳が限度) 特例で任意加入できます。

◆**図書館の臨時休館**
特別整理(蔵書点検)のため、臨時休館します。
◆**宮前図書館**
2月4日(月)～8日(金)
◆**中央図書館**
2月18日(月)～23日(土)
臨時休館中は、当該図書館の本なども通常通り、予約を受け付けていますが、通常より時間がかかる場合があります。

◆**都自動車低公害化促進資金をご利用ください**
都では、中小企業の方が低公害車などを購入する際に融資あっせんをして、利子や信用保証料の補助を行っています。19年度に限り、特に排出ガス性能に優れた新長期規制適合車を購入する場合、補助割合を拡大していますので、ご利用ください。また、18年度以前に都のあっせんを受け、新長期規制適合車を購入した方で、現在も償還継続中の方には申請により特例措置を講じています。詳細は、お問い合わせください。

◆**生活リハビリ事業**
◆**高次脳機能障害者の相談、個別支援、中途障害者の通所支援など**
◆**資格** 精神保健福祉士、保健師、看護師いずれかの資格がある方
◆**勤務日時** 午前8時30分～午後5時15分、月一六日勤務(土・日曜日勤務も年数回あり) 給与 月額一六万七五〇〇円程度

◆**精神保健福祉士**
◆**障害福祉サービス申請・支援ケア計画の作成、精神障害者の相談支援など**
◆**資格** 精神保健福祉士の資格がある方
◆**勤務日時** ①午前8時30分～午後5時15分 ②午前10時30分～午後7時15分 ③午後0時15分～9時
月一六日(交代制)。土・日曜日も勤務あり) 給与 月額一六万八七〇〇円程度

◆**戦没者等の遺族の皆さんへ**
特別弔慰金の請求手続きの期限は3月31日までです

◆**ユネスコ・世界寺子屋運動**
書き損じハガキ回収事業
使わなかった年賀ハガキや書き損じた官製ハガキの寄付にご協力ください。皆さんの寄付はアフガニスタン・インド・カンボジアなどの識字教育支援、ユネスコ・世界寺子屋運動に役立てられます。(区共催)

◆**生活リハビリ事業**
◆**高次脳機能障害者の相談、個別支援、中途障害者の通所支援など**
◆**資格** 精神保健福祉士、保健師、看護師いずれかの資格がある方
◆**勤務日時** 午前8時30分～午後5時15分、月一六日勤務(土・日曜日勤務も年数回あり) 給与 月額一六万七五〇〇円程度

◆**精神保健福祉士**
◆**障害福祉サービス申請・支援ケア計画の作成、精神障害者の相談支援など**
◆**資格** 精神保健福祉士の資格がある方
◆**勤務日時** ①午前8時30分～午後5時15分 ②午前10時30分～午後7時15分 ③午後0時15分～9時
月一六日(交代制)。土・日曜日も勤務あり) 給与 月額一六万八七〇〇円程度

◆**生活リハビリ事業**
◆**高次脳機能障害者の相談、個別支援、中途障害者の通所支援など**
◆**資格** 精神保健福祉士、保健師、看護師いずれかの資格がある方
◆**勤務日時** 午前8時30分～午後5時15分、月一六日勤務(土・日曜日勤務も年数回あり) 給与 月額一六万七五〇〇円程度

◆**生活リハビリ事業**
◆**高次脳機能障害者の相談、個別支援、中途障害者の通所支援など**
◆**資格** 精神保健福祉士、保健師、看護師いずれかの資格がある方
◆**勤務日時** 午前8時30分～午後5時15分、月一六日勤務(土・日曜日勤務も年数回あり) 給与 月額一六万七五〇〇円程度

◆**生活リハビリ事業**
◆**高次脳機能障害者の相談、個別支援、中途障害者の通所支援など**
◆**資格** 精神保健福祉士、保健師、看護師いずれかの資格がある方
◆**勤務日時** 午前8時30分～午後5時15分、月一六日勤務(土・日曜日勤務も年数回あり) 給与 月額一六万七五〇〇円程度

◆**生活リハビリ事業**
◆**高次脳機能障害者の相談、個別支援、中途障害者の通所支援など**
◆**資格** 精神保健福祉士、保健師、看護師いずれかの資格がある方
◆**勤務日時** 午前8時30分～午後5時15分、月一六日勤務(土・日曜日勤務も年数回あり) 給与 月額一六万七五〇〇円程度

◆**生活リハビリ事業**
◆**高次脳機能障害者の相談、個別支援、中途障害者の通所支援など**
◆**資格** 精神保健福祉士、保健師、看護師いずれかの資格がある方
◆**勤務日時** 午前8時30分～午後5時15分、月一六日勤務(土・日曜日勤務も年数回あり) 給与 月額一六万七五〇〇円程度

◆**生活リハビリ事業**
◆**高次脳機能障害者の相談、個別支援、中途障害者の通所支援など**
◆**資格** 精神保健福祉士、保健師、看護師いずれかの資格がある方
◆**勤務日時** 午前8時30分～午後5時15分、月一六日勤務(土・日曜日勤務も年数回あり) 給与 月額一六万七五〇〇円程度

◆**生活リハビリ事業**
◆**高次脳機能障害者の相談、個別支援、中途障害者の通所支援など**
◆**資格** 精神保健福祉士、保健師、看護師いずれかの資格がある方
◆**勤務日時** 午前8時30分～午後5時15分、月一六日勤務(土・日曜日勤務も年数回あり) 給与 月額一六万七五〇〇円程度

◆**生活リハビリ事業**
◆**高次脳機能障害者の相談、個別支援、中途障害者の通所支援など**
◆**資格** 精神保健福祉士、保健師、看護師いずれかの資格がある方
◆**勤務日時** 午前8時30分～午後5時15分、月一六日勤務(土・日曜日勤務も年数回あり) 給与 月額一六万七五〇〇円程度

◆**生活リハビリ事業**
◆**高次脳機能障害者の相談、個別支援、中途障害者の通所支援など**
◆**資格** 精神保健福祉士、保健師、看護師いずれかの資格がある方
◆**勤務日時** 午前8時30分～午後5時15分、月一六日勤務(土・日曜日勤務も年数回あり) 給与 月額一六万七五〇〇円程度

◆**生活リハビリ事業**
◆**高次脳機能障害者の相談、個別支援、中途障害者の通所支援など**
◆**資格** 精神保健福祉士、保健師、看護師いずれかの資格がある方
◆**勤務日時** 午前8時30分～午後5時15分、月一六日勤務(土・日曜日勤務も年数回あり) 給与 月額一六万七五〇〇円程度

◆**生活リハビリ事業**
◆**高次脳機能障害者の相談、個別支援、中途障害者の通所支援など**
◆**資格** 精神保健福祉士、保健師、看護師いずれかの資格がある方
◆**勤務日時** 午前8時30分～午後5時15分、月一六日勤務(土・日曜日勤務も年数回あり) 給与 月額一六万七五〇〇円程度

◆**生活リハビリ事業**
◆**高次脳機能障害者の相談、個別支援、中途障害者の通所支援など**
◆**資格** 精神保健福祉士、保健師、看護師いずれかの資格がある方
◆**勤務日時** 午前8時30分～午後5時15分、月一六日勤務(土・日曜日勤務も年数回あり) 給与 月額一六万七五〇〇円程度

◆**生活リハビリ事業**
◆**高次脳機能障害者の相談、個別支援、中途障害者の通所支援など**
◆**資格** 精神保健福祉士、保健師、看護師いずれかの資格がある方
◆**勤務日時** 午前8時30分～午後5時15分、月一六日勤務(土・日曜日勤務も年数回あり) 給与 月額一六万七五〇〇円程度

◆**生活リハビリ事業**
◆**高次脳機能障害者の相談、個別支援、中途障害者の通所支援など**
◆**資格** 精神保健福祉士、保健師、看護師いずれかの資格がある方
◆**勤務日時** 午前8時30分～午後5時15分、月一六日勤務(土・日曜日勤務も年数回あり) 給与 月額一六万七五〇〇円程度

◆**生活リハビリ事業**
◆**高次脳機能障害者の相談、個別支援、中途障害者の通所支援など**
◆**資格** 精神保健福祉士、保健師、看護師いずれかの資格がある方
◆**勤務日時** 午前8時30分～午後5時15分、月一六日勤務(土・日曜日勤務も年数回あり) 給与 月額一六万七五〇〇円程度

◆**生活リハビリ事業**
◆**高次脳機能障害者の相談、個別支援、中途障害者の通所支援など**
◆**資格** 精神保健福祉士、保健師、看護師いずれかの資格がある方
◆**勤務日時** 午前8時30分～午後5時15分、月一六日勤務(土・日曜日勤務も年数回あり) 給与 月額一六万七五〇〇円程度

◆**生活リハビリ事業**
◆**高次脳機能障害者の相談、個別支援、中途障害者の通所支援など**
◆**資格** 精神保健福祉士、保健師、看護師いずれかの資格がある方
◆**勤務日時** 午前8時30分～午後5時15分、月一六日勤務(土・日曜日勤務も年数回あり) 給与 月額一六万七五〇〇円程度

◆**生活リハビリ事業**
◆**高次脳機能障害者の相談、個別支援、中途障害者の通所支援など**
◆**資格** 精神保健福祉士、保健師、看護師いずれかの資格がある方
◆**勤務日時** 午前8時30分～午後5時15分、月一六日勤務(土・日曜日勤務も年数回あり) 給与 月額一六万七五〇〇円程度

◆**生活リハビリ事業**
◆**高次脳機能障害者の相談、個別支援、中途障害者の通所支援など**
◆**資格** 精神保健福祉士、保健師、看護師いずれかの資格がある方
◆**勤務日時** 午前8時30分～午後5時15分、月一六日勤務(土・日曜日勤務も年数回あり) 給与 月額一六万七五〇〇円程度

◆**生活リハビリ事業**
◆**高次脳機能障害者の相談、個別支援、中途障害者の通所支援など**
◆**資格** 精神保健福祉士、保健師、看護師いずれかの資格がある方
◆**勤務日時** 午前8時30分～午後5時15分、月一六日勤務(土・日曜日勤務も年数回あり) 給与 月額一六万七五〇〇円程度

- **フラメンコ/エスパーニヤ** 時月曜日・初心者＝午後6時～7時30分・経験者＝午後7時30分～9時(2月4日から)場主に井草地域区民センター(費)入会金1000円、1回1000円(費)大塚(費)FAX3995-4757または(費)090-9827-7951
- **硬式テニス中上級40・50歳/ゆたか倶楽部** 時土・日曜日、祝日場区内コートほか(費)入会金2000円、月4000円(費)高橋(費)FAX3325-5748
- **硬式テニス/気楽な仲間** 時水曜日午後3時～5時場上井草スポーツセンター(費)毎回コート利用料を分担(費)松沢(費)FAX5932-3450
- **ソフトボール/サンデーズ** 時月2回(日曜日)場区内中学校校庭(費)入会金不要、年会費5000円(費)桑原(費)3313-4618
- **親子空手/月心会** 時第1～3土・日曜日午後3時～5時場富士見ヶ丘会館、久我山会館(費)入会金4000円、月6000円(親は無料)(費)吉田(費)3335-3807
- **スポーツ吹き矢/高円寺支部・三五会** 時木曜日午後7時～9時(月2回)場主に高円寺体育館(費)入会金1000円、月2000円(費)小池(費)FAX3392-3195
- **初めての気功太極拳** 時水曜日午前9時30分～11時(費)荻窪体育館(費)月2000円(費)夜＝並木(費)5938-8957、

- 昼＝平野(費)5370-5855
- **気功体操/ゆったり入門健康太極拳** 時月曜日の午後場東田小学校(費)2500円(費)高保(費)090-9369-9769
- **太極拳/香港呉式太極拳** 時①火曜日午後6時30分～7時30分②木曜日午後7時～8時場①あんさんぶる荻窪②阿佐谷シアターシャイン(費)入会金1200円、月3000円(費)田中(費)FAX5378-5148
- **伝統古伝太極拳118式** 時第1・3土曜日午後2時30分～4時場永福和泉地域区民センター(費)月2000円(費)近野(費)090-9323-4590
- **シニアの健康体操/たんぼぼの会** 時水曜日午後1時～2時45分場西京信用金庫上井草支店(費)入会金1000円、月2200円(費)村岡(費)FAX3390-7904
- **やさしいヨガ/カトレアヨガクラブ** 時火曜日午前10時～11時30分場主に堀ノ内松ノ木会議室和室(費)月3500円(費)奥田(費)3311-2486
- **関節運動と筋力アップ/高円寺いい友健康体操** 時第2・4土曜日午後1時～3時場高円寺体育館小体育室(費)月2000円(費)小島(費)090-1611-5576
- **骨盤体操/頑張らないでカラダに優しく!** 時月6回午前10時～11時(予定表をお渡しします)場高井戸地域区民センター(費)年会費3000円、1回800円(チ

- ケット制)(費)信藤(のぶとう)(費)090-4733-2218
- **体操/いきいき3B** 時月曜日午前9時～11時場主に高円寺体育館(費)月4000円(費)阪井(さかい)(費)FAX3314-8916
- **女士素人すもう/健康運動クラブへの取組み** 時第2・4日曜日午後2時～4時場善福寺川緑地(雨天時は各自宅)(費)無料(費)高橋(費)3317-1478
- **自彊(きょう)術体操** 時金曜日午後2時～3時30分場本天沼区民集会所(費)入会金2000円、月2000円(費)宮(費)3393-0292
- **ヨガ/杉の子会** 時原則、土曜日午前9時～11時場荻窪体育館(費)入会金1000円、月2400円(費)青木(費)FAX3398-1356
- **30～50代中心託児ありストレッチ&リズムダンス** 時金曜日午前中(月4回)場主にセシオン杉並(費)入会金1500円、月2000円(費)内藤(費)5934-7133(午後8時以降)
- **水中歩行と水泳教室/泳ごう会** 時金曜日午後7時～9時、木曜日午後3時～5時場杉並第十小学校温水プール(費)月3600円(費)林(費)090-4249-3326

「なかま集まれコーナー」に掲載を希望する方へ(掲載申込方法のご案内)

【掲載対象】

- 地域で自主的に行われている生涯学習・文化・芸術・スポーツなどの同好会活動で、広く一般区民を対象として会員の募集を目的とする情報。
- ※つぎのようなものは掲載できません。
- 主な活動場所が杉並区外のもの(登山・ハイキングなど活動の性質上やむをえないものを除く)
- 活動内容が政治・宗教活動であるもの
- 営利を目的とするもの
- 講師などが主催して月謝をとる教室の生徒募集
- 掲載申し込み者と講師が同じもの
- 団体の事業、社会貢献・ボランティア活動、NPOの活動(これらは同好会ではありませんので、「なかま集まれ」の趣旨とは異なるため)
- 多額の費用を必要とするもの(掲載申し込みの受付時に、確認をさせていただく場合があります)

- 売名行為と考えられるもの
 - 特定の個人または団体を誹謗・中傷するもの
 - その他公序良俗に反することなど、区が不適当と判断したもの
- 【申込方法】
所定の申込書に記入の上、郵送またはファクスでお申し込みください。申込書は、社会教育センター(梅里1-22-32)、広報課(区役所東棟5階)にあります。また、区ホームページからも取り出せます。
- なお、掲載内容が「スポーツ(ダンス・健康的運動を含む)」の場合と、「生涯学習・文化・芸術・その他」の場合とでは申し込み先が異なりますのでご注意ください(右記参照)。
- 【掲載時期】
申し込みの先着順に掲載しますので、掲載時期

の指定はできません。また、掲載は原則として暦年(1月～12月までの間)1回とします。

【その他】
掲載した内容は、区ホームページ上で、「広報すぎなみ」インターネット版や生涯学習情報として転載されますので、ご了解の上お申し込みください。

【掲載の申込み・問合せ】

- 「生涯学習・芸術・文化・その他」
…社会教育センター(〒166-0011梅里1-22-32) (費)3317-6621 (費)3317-6620
- 「スポーツ(ダンス・健康的運動を含む)」
…社会教育スポーツ課社会体育係(住所・電話は区役所あて・FAX5307-0693)



55歳からの「セカンドライフ」発見講座
時2月18日～3月31日の毎週月曜日、午後6時30分～8時(計7回)2月4日(月)に講座説明会あり(場)ゆうゆう荻窪東館(荻窪4-23-12) (内)起業・ボランティア・NPO活動・地域グループ活動など様々な社会参加についてなど(師)RISA・上野義道ほか(対)区内在住・在勤または区内で起業・地域活動などを考えているおむね55歳以上

55歳からの「セカンドライフ」発見講座
時2月18日～3月31日の毎週月曜日、午後6時30分～8時(計7回)2月4日(月)に講座説明会あり(場)ゆうゆう荻窪東館(荻窪4-23-12) (内)起業・ボランティア・NPO活動・地域グループ活動など様々な社会参加についてなど(師)RISA・上野義道ほか(対)区内在住・在勤または区内で起業・地域活動などを考えているおむね55歳以上

55歳からの就業応援講座
自分にあった働き方
時・内①2月20日(水)②あなたもできる!こんな仕事をしていきます②27日(水)③まずできることから始めてみる/いずれも午後1時30分～3時30分(計2回) (場)ゆうゆう高井戸西館(高井戸西1-17-15) (師)キャリアカウンセラー・中本千晶ほか(対)区内在住・在勤で就業を希望するおむね55歳以上の方(定)2名(抽選) (費)無料(申)電話またはファクス(8面記入例参照)で、2月8日までにゆうゆう高井戸西館(費)3332-1076

〈ゆうゆう館(旧敬老会館)の催し〉

ゆうゆう館名	内容など	日時	費用
馬橋館 (高円寺南3-16-14) (費)3315-1249	高齢者のための初めての囲碁教室	2月1日(金)・15日(金)・29日(金)午後1時30分～4時	1回500円(茶菓代含む)
西田館 (荻窪1-57-4) (費)3391-8747	書を楽しむ～筆を握ってみませんか	2月19日から毎月第1・3火曜日の午後1時30分～3時30分	1回300円
方南館 (方南1-51-7) (費)3324-1171	ピース教室(ネットクレス・アームバンド作り)	2月10日(日)午前10時～正午	500円(材料費)
荻窪東館 (荻窪4-23-12) (費)3398-8738	特撰落語サロン～昭和30年代の名人を愉しむ	2月9日から毎月第2土曜日の午後4時30分～6時	各回500円(資料代)
上荻窪館 (上荻3-16-6) (費)3395-1667	ホッとサロン「古布で作るぞうり」	2月26日(水)・27日(水)午後1時30分～3時30分(計2回)	500円(茶菓代含む)

妻や親の介護で仕事をやめようと思ったり、退職せざるを得なくなった方が増えています。どのような対応が考えられるのかについて学びます。
時2月2日(土)午後1時30分～3時(場)あんさんぶる荻窪(荻窪5-15-13) (師)日本高齢者虐待防止センター1弁護士・橋場隆志、同センター事務局長・梶川義人(対)介護と仕事で悩んでいる方、関心のある方(男女問いません) (定)50名(費)無料(申)電話で、荻窪保健センター(費)3391-0015へ(先着順)

上の方(定)2名(費)無料(申)電話、ファクスまたはEメール(8面記入例参照)で、NPO法人シニア総合研究協会(費)3398-1876 (費)info@risa.or.jpへ(先着順)(他)個別相談もあります

男性による介護の現実
妻や親の介護で仕事をやめようと思ったり、退職せざるを得なくなった方が増えています。どのような対応が考えられるのかについて学びます。
時2月15日(金)午後1時30分～3時30分(場)荻窪保健センター1(荻窪5-20-1) (師)慶成会老年学研究員・松澤広和(対)区内在住・在勤でおむね65歳以上の方(定)60名(費)無料(申)電話で、荻窪保健センター(費)3391-0015へ(先着順)

高齢者心の健康づくり教室
高齢期の喪失体験を乗り越えるために
身近な人の死、健康レベルの低下、認知症の発症など、高齢期に起こりがちな喪失体験への心構えを学びましょう。
時2月15日(金)午後1時30分～3時30分(場)荻窪保健センター1(荻窪5-20-1) (師)慶成会老年学研究員・松澤広和(対)区内在住・在勤でおむね65歳以上の方(定)60名(費)無料(申)電話で、荻窪保健センター(費)3391-0015へ(先着順)

※申し込み、問い合わせは、各ゆうゆう館へ。

生涯学習

文化

ななかま集まれ!

芸術

スポーツ

このコーナーでは、区民の皆さんによる地域での自主的な生涯学習・文化・芸術・スポーツなどの活動がさかんになるように、また皆さんがそうした活動に参加する機会が豊かになることを目的として、同好会などの会員の募集情報を年4回掲載しています(1・4・7・10月の21日号を予定)。掲載した活動の日時・場所は、会場の都合などにより変更になる場合があります。また、活動に区は関与していませんので、問い合わせは、直接各掲載団体へお願いします。

生涯学習・文化・芸術

*** 語学

- 英会話(初級)/ぼたんの会 時第1・2・4水曜日午前10時~正午(場)主に阿佐谷地域区民センター(費)入会金1000円、月3000円(問)大嶺 ☎090-4207-0038
- 日英両講師からの英会話/フレンドリー 時水曜日午前9時30分~11時(初級・中級)(場)久我山会館(費)月6000円(問)園田(そのだ) ☎ FAX3394-8676
- 多話・多聴・多読で英語漬け/浜田山英語トレーニング会 時月曜日または水曜日、各2時間30分(初級・中級)(場)佐藤宅(浜田山1丁目)(費)入会金1000円、1回1100~1300円(問)佐藤 ☎090-8330-9689
- 英語を歌と紅茶で楽しむ/初級英語 時第1水曜日午後4時~5時、第3水曜日午後3時~5時(国際交流会あり)(場)天沼会議室(費)入会金2000円、月4000円(演奏・軽食・交流会費含む)(問)前川 ☎090-6014-3399
- イタリア語会話(初級)/ヴィヴァーチェ 時水曜日午前10時~正午(月3回)(場)あんさんぶる荻窪(費)月3500円(問)鈴木 ☎3394-9468

*** 文芸

- 俳句/茜の会 時第3日曜日午後1時~5時(場)高井戸地域区民センター(費)入会金1000円、月1500円(問)佐々木 ☎3331-8434
- 随筆・エッセイ(添削・合評)/杉並文芸クラブ 時第2・4火曜日午前10時~正午(場)主に西荻地域区民センター(費)月2500円(問)村岡 ☎ FAX3390-7904
- 俳句/つづみ草の会 時第2月曜日午前10時~正午(場)阿佐谷地域区民センター(費)月1000円程度(問)安井 ☎ FAX3338-8030

*** 手芸・料理

- キルトサークル蘭の会 時主に第2・4月曜日午後1時30分~3時30分(場)阿佐谷地域区民センター(費)入会金2000円、月2500円(材料費別)(問)中山 ☎3392-2570

*** 工芸・陶芸・美術(写真含む)

- 水墨画/水墨画樺の会 時第1・3木曜日午後1時30分~4時30分(場)主に西荻地域区民センター(費)月2000円、写生時実費(問)村上 ☎ FAX3399-3579
- 園芸・洋蘭を咲かせよう/セシオン蘭友会 時第4日曜日午後(場)セシオン杉並(費)年6000円(問)近藤 ☎3316-9222
- 絵手紙/絵手紙ゆりの会 時第3金曜日午前10時~正午(場)井草地域区民センター(費)月1000円(問)沖 ☎ FAX3396-7813
- 木彫・レリーフから仏像まで/木彫さくら会 時第2・4火曜日午後1時~4時(場)セシオン杉並(費)月2000円(問)鈴木 ☎ FAX3390-8320
- 絵手紙/絵手紙ひまわりの会 時第4水曜日午前10時~正午、午後1時30分~3時30分(場)セシオン杉並(費)月1000円(問)松田 ☎ FAX3337-5698
- 絵画/水彩樹らら(初級) 時第1・3土曜日午後1時~5時(場)産業商工会館ほか(費)入会金1000円、月2000円(問)久米 ☎5936-3085
- 木彫/木彫の会 時第1・3水曜日午前10時~正午(場)主に阿佐谷地域区民センター、産業商工会館(費)月1600円(問)森田 ☎ FAX5382-2087
- 手芸・まり作り/御殿(ごてん)まりの会 時第3木曜日午後1時~5時(場)主に阿佐谷地域区民センター(費)月700円(材料費別)(問)榛葉(しんば) ☎ FAX3315-5692

- 工芸/手作り化粧品会 時第1水曜日午後1時30分~(場)主にセシオン杉並(費)1回ごとに500円(材料費込み)(問)水野 ☎ FAX3313-8529
- 木彫で野鳥を作る/NTバードカービング 時水曜日午後と夜間(月4回)(場)阿佐谷地域区民センター、天沼会議室(費)月2500円(問)土田 ☎3396-0256
- 消しゴムスタンプ/遊び印の会 時第1木曜日または第2水曜日午後1時30分~(場)阿佐谷地域区民センター(費)月1回1000円、資料代などに3カ月500円(問)近藤 ☎ FAX3395-3691
- 水墨画/まどか会 時第2・4火曜日午前10時~正午(月2回)(場)上高井戸区民集会所(費)月2000円(問)鷲塚(わしづか) ☎3307-6904

*** 華道

- ブリザーブドフラワーの会 時月曜日午前10時~(月1回)(場)阿佐谷地域区民センターほか(費)入会金1000円、月1000円(花代・材料費別)(問)谷 ☎ FAX3317-5065

*** 音楽(洋楽)

- 主に英・米ポップス斉唱/英語でうたう会 時第2・4木曜日午前10時~正午(場)井草地域区民センター(費)月1500円(見学1回無料)(問)鈴木 ☎3390-1441
- ウクレレでハワイアンソングなどを歌う会 時月曜日午前10時~正午(場)セシオン杉並(費)入会金1000円、月5000円(資料代含む)(問)黒柳 ☎3313-6071
- ハーモニカ(男性初心者)/西荻楽友会(4月新発足予定) 時金曜日午後6時~8時(月2回)(場)主に西荻地域区民センター(費)月1000円(問)浜田 ☎ FAX3928-3944(ファクスで詳細返信)
- 童謡・抒情歌の斉唱/ひまわり 時第2・4水曜日午前10時30分~正午(場)尾崎熊野神社社務所(費)月1000円(問)蕪山(かぶらやま) ☎3315-8180
- 女声コーラス/メイクリスタル 時金曜日午前10時~正午(場)永福和泉地域区民センター(費)入会金1000円、月5000円(問)森谷(もりたに) ☎ FAX3304-3101
- 合唱/井草混声合唱団 時木曜日午後7時~9時(月4回)(場)主にゆうゆう今川館(費)月4000円(問)岡崎 ☎ FAX3390-4883
- クラシックギター/ギターふれあいの会 時平日午後4時~6時(月2回)(場)井草地域区民センター(費)月500円(問)井口 ☎3395-8552
- パーカッションの演奏/世界的タイコ演奏を学ぶ会 時水曜日午後2時~3時(月4回)、第3水曜日午後3時から演奏・軽食会あり(場)天沼会議室(費)入会金3000円、月1万2000円(問)青木 ☎ FAX5347-7868

*** 音楽(邦楽、詩吟・謡曲含む)

- 女性和太鼓/関東花咲太鼓 時火曜日午後7時~9時(場)西荻地域区民センターまたは井草地域区民センター(費)1回1000円(問)前山 ☎ FAX3394-5541
- 詩吟/清弘会杉並(せいこうかいすぎなみ) 時主に第2・4金曜日午前10時~正午(場)西荻地域区民センター(費)入会金1000円、月1000円(問)濱田(はまだ) ☎3391-4133
- カラオケ/コスモス会 時第1・4木曜日正午~午後2時(場)永福和泉地域区民センター(費)月2500円(問)小島 ☎3328-1804
- カラオケ/セシオン紅(べに)の会 時原則第2・4金曜日午後1時~4時(月2回)(場)セシオン杉並(費)月4000円(問)大倉 ☎3311-1449
- 詩吟/杉並吟詠会 時木曜日午前10時~正午(月4回)(場)阿佐谷地域区民センター、西荻地域区民センター(交互)(費)入会金2000円、月1500円(問)渡部(わたなべ) ☎ FAX3392-3922

- 詩吟・吟詠/吟の雫会 時第2・4火曜日午前10時~正午(場)主にセシオン杉並(費)入会金2000円、1回1000円(月2回)(問)武田 ☎ FAX3383-5447

*** 室内遊戯・手品

- 囲碁/囲碁の吉田会 時土・日曜日各2回(月4回)午後1時~5時(場)荻窪地域区民センター(費)入会金1000円、月500円(問)桑原 ☎ FAX3311-5055
- 囲碁/久我山囲碁倶楽部(初級~中級者) 時月曜日午前9時~正午(場)ゆうゆう久我山館ほか(費)月200円(問)森田 ☎5370-3008
- 囲碁/囲碁同好会 時火・金曜日午前9時~正午(場)高齢者活動支援センター(費)月200円(問)小山 ☎3317-0335

*** 学習・その他

- 源氏物語を聴いて楽しむ/古典を楽しむ会 時第1月曜日午後2時~3時30分(場)井草地域区民センター(費)入会金1000円、月800円程度(問)土岐 ☎ FAX6765-7546
- ビデオ撮影と編集/杉の樹ビデオサロン 時第2木曜日午後1時30分~4時(場)高齢者活動支援センター(費)年1000円(問)大石 ☎ FAX5936-0647
- ハーブとアロマ/ローズマリーの会 時第2金曜日午後1時30分~3時30分(場)主に高井戸地域区民センター(費)月1500円(材料費別)(問)西川 ☎3303-7063

スポーツ・健康

- 社交ダンス/シクラメンの花 時日曜日午前10時~正午(場)和田会議室(費)入会金1000円、月3500円(問)佐藤 ☎3382-3996
- 社交ダンス/さくら会 時毎週水曜日午後6時30分~8時30分(場)高井戸地域区民センター1、2集会室(費)入会金1000円、月3500円(問)照井 ☎090-6498-8010
- 社交ダンス/ステップ・バイ・ステップ 時主に月曜日午後2時~3時40分(場)主に永福和泉地域区民センター(費)月3500円(問)石川 ☎ FAX3365-3236
- 社交ダンス/ファースト 時土曜日午後6時55分~8時30分(場)主に高井戸地域区民センター(費)入会金1000円、月3000円(問)伊藤 ☎3303-2202
- 社交ダンス/ダンスあじさいの会 時木曜日午後1時30分~4時(原則月4回)(場)高井戸地域区民センターほか(費)入会金1000円、月3000円(問)三堀(みほり) ☎090-1539-9064
- 社交ダンス/福和会 時木曜日午後7時20分~8時50分(場)永福和泉地域区民センター(費)月3500円(問)梅田 ☎3325-0818
- ソシアル・ダンス/火曜ダンスサークル 時火曜日午後5時~7時(場)主に荻窪体育館(費)入会金1000円、月3000円(問)ふめや ☎ FAX5934-8370
- 初級中級者向けラテン・スタンダード・レッスン/ニューステップ 時金曜日午後6時~8時30分(場)阿佐谷地域区民センターほか(費)入会金1000円、月3000円(問)小川 ☎3387-6042
- フラダンス/杉並イリマグループ 時第1・3土曜日午前11時~午後1時(場)松ノ木2丁目第3集会室(費)月3000円(問)小泉 ☎ FAX3311-1749
- カントリーダンス/カントリーダンスクラブ 時土曜日午後1時~3時(月1回)(場)下高永福多目的会議室(費)入会金1000円、月1500円(問)岡部 ☎3333-3608
- 東京スクエアダンスクラブ 時土曜日午後6時~8時45分(場)方南会館(費)1万円(テキスト・講習15回分など含む)(問)和田 ☎ FAX3316-4418(他)2月23日(出)に見学会あり



催し

郷土博物館の節分

子ども博物館教室「節分の行事」

邪気をはらうために、七輪でイワシを焼いて頭をヒイラギに刺したものを(ヤイカガシ)を作ります。そのあと、古民家で観覧者と一緒に豆まきをします。

2月3日(日)午前10時〜11時30分 小学生とその保護者(五、六年生は一人でも参加できます) 定二〇名 申電話で、郷土博物館へ(先着順) 他ヤイカガシは持ち帰れますので袋を持参してください

公園で体験! 犬のしつけ方 ふれあい方

犬のしつけ方教室



2月23日(土) 前10時、午後1時 (各回一時間程度) 内初歩的なしつけ方(リーダーウォーク、排せつ) 対飼い主と飼い犬一頭(小学生は保護者同伴) ①生後6カ月以上 ②狂犬病予防接種・混合ワクチン接種済(当日確認できる物を持参してください) ③ひどいかみ癖のある犬、生理中のメス犬は除く 定各一五名(抽選)

ハガキ記入例 (1人1枚)

- ①行事名
②住所
③氏名(フリガナ)
④年齢
⑤電話番号

日、直接会場へ(一〇〜二〇分くらいで終了します。遅れないようにお越しください)

郷土博物館(大宮1-20) 観覧料一〇〇円(中学生以下無料) 郷土博物館 ☎3317-0841

中学生ごみ会議実践発表会

第五回となる今回は、一三校二七名の生徒が参加しています。港区の「ストップおんだん館」やレジ袋有料化実施店の「いなげや杉並新高円寺店」での施設見学、事前勉強会を通して、自分たちが取り組んだ「環境配慮行動」の結果を発表します。皆さんも、この機会に環境問題

犬と友だち・はじめて教室

犬への正しい接し方を、犬と公園を散歩しながら学びます。 2月23日(土)午前11時30分(三〇分程度) 対犬を飼っていない児童(未就学児は保護者同伴) 定一〇名(抽選)

井草森公園(井草4-12) 無料 往復ハガキ(記入例参照)に昼間の連絡先、教室名、参加者の生年月日、しつけ方教室希望の方は参加時間・犬の名前・犬種・性別・年齢も書いて、2月4日(必着)までにみどり公園課公園利用係へ(同係)当日の見学も大歓迎です

- 往復ハガキには返信用のあて先も記入を
あて先は各記事の申込先(住所が記載されていないものは区役所)
託児のある行事は託児希望の有無、お子さんの氏名と年齢も記入

すぎなみ学校音楽祭

区内の小中学校、高等学校の児童・生徒が、吹奏楽や軽音楽など、日ごろの練習の成果を発表します。 2月2日(土)午後1時30分開演(1時開場) 場セシオン杉並(梅里1-22-32) 内出場校 杉並第二小学校、阿佐ヶ谷中学校、都立杉並高等学校、東京立正高等学校 定四〇〇名(先着順) 無料 当日、直接会場へ(陶芸・交流課または社会教育スポーツ課)

癒しのコンサート

健康づくり馬橋・高北地区会が企画する箏とオカリナの共演です。 1月28日(月)午後2時〜3時30分 場高円寺保健センター(高円寺南3-24-15) 内出演 羽衣合奏団・杉山雅彦 対区内在住・在勤の方 定三〇名 無料 申 電話で、高円寺保健センター ☎3311-0116(先着順)

すぎのき生活園 陶芸作品展

2月4日(月)〜8日(金)午前8時30分〜午後5時(最終日は4時30分)

3月の休日パパママ学級

3月9日(日)午前・午後、29日(土)午前・午後(各日半日コース) ※午前=9時30分〜午後0時30分、午後=1時30分〜4時30分 場荻窪保健センター3階(荻窪5-20-1) 内もく浴実習、妊婦体験、お産に向けての話など 対助産師など 対区内在住で、開催日現在妊娠24週以上37週未満の初産のカップル 定各26組 費無料 申 往復ハガキに2人の氏名(フリガナ)、住所、電話番号、出産予定日、希望日と午前または午後(第3希望まで)を書いて、2月10日(必着)までにパースセンス研究所杉並区休日パパママ学級係(〒151-0063渋谷区富ヶ谷1-11-12アルシュ代々木4階)へ 陶芸展示と陶芸作品の展示 申 当日、直接会場へ すぎのき生活園 ☎3339-918

楽しく歩きま専科

健康づくりの自主グループ・青空の会が企画するウォーキングです。 2月7日(木)午前10時(集合) 正午(雨天中止) 場集合場所 II JR阿佐ヶ谷駅南口 内行程 桃園川緑道→高円寺氷川神社→宿鳳山高円寺→環状七号線→JR中野駅南口(解散) 対五km以上歩ける方 費無料 申 当日、直接会場へ 申 上井草保健センター ☎3339-4121 他交通事故やケガは自己責任で参加してください

★私の生き方〜メイコ流・子育てのススメ

芸能一家で知られる中村メイコさんが語る、楽しくすてきな子育て応援講演会です。

2月3日(日)午前10時30分〜正午 場コムウェルホール高円寺(高円寺南2-2-2) 定150名 費3500円(全席自由。子育て応援券利用可) 申・ 申電話で、コムウェル ☎5347-1515(先着順) 他託児あり(6カ月〜就学前。先着20名で1人2500円(子育て応援券利用可))

★親子で楽しもう! ともともとガラクタ音楽会

廃品を利用した楽器演奏で注目を浴びた、「ともとも」こと山口ともさんの楽しい音楽会です。身近なものが楽しい音楽にかわります。

2月3日(日)午後2時〜3時30分 場セシオン杉並(梅里1-22-32) 定548名 費大人3000円、小学生以下1000円(全席指定。子育て応援券利用可) 申 チケット販売窓口=杉並区文化協会 ☎5347-4366、区役所1階「コミュかるショップ」、地域区民センター、杉並公会堂 申 サントリーパブリシティサービス ☎3350-8842

★シアタのための初めてのパソコン・デジタルカメラ入門

2月24日(日)・26日(火)・28日(木)・29日(金) ①超初心者向けパソコン入門(基本操作、簡単な文章の作成など)=午前9時30分〜午後0時30分 ②デジタルカメラ入門(基本操作、パソコンへの取り込みなど)=午後1時30分〜4時30分 場高齢者活動支援センター(高井戸東3-7-5) 師 ITスクエア杉並 対区内在住で55歳以上の方 定各15名(抽選) 費各6000円(テキスト代含む) 申 往復ハガキ(記入例参照)に希望する①②の講座名も書いて、2月10日(必着)までにITスクエア杉並 ☎168-0063和泉3-17-15)へ 申 ITスクエア杉並 ☎090-4722-2574

★ひとり親家庭の自立促進講習会・料理教室「手軽にできるバランス食」

2月17日(日)午前10時〜午後1時 場セシオン杉並(梅里1-22-32) 内忙しい中でも手軽に作れるバランス食 対区内在住でひとり親家庭の親 定24名(抽選) 費無料 申 往復ハガキ(記入例参照)で、2月5日(必着)までに杉並区母子寡婦福祉団体連合会・鳥海悦(〒167-0034桃井1-25-2)へ 申 同会・大沢 ☎3313-4794

★家づくり講座「快適・耐震」と相談会

2月9日(日)午後1時30分〜5時 場阿佐谷地域区民センター(阿佐谷南1-47-17) 内基礎知識編(工務店・ハウスメーカー・建築家それぞれの特徴と注意点、完成までの日程と予算組み、耐震性に優れた丈夫な住まい)、実例講座編(狭く日当たりの悪い敷地を逆手に取る、耐震と住みやすさを実現・リフォーム、自然素材の丈夫な家) 師1級建築士・落合雄二、古川泰司、山本ミヤ子 定25名 費500円(資料代) 申・ 申電話、ファクスまたはEメール(記入例参照)で、NPO法人家づくりの会 ☎5360-8061(月〜土曜日の午後1時〜6時) FAX 5360-8062 info@npo-iezukurinokai.jp(先着順)

★外国人のための無料専門家相談会

2月23日(土)午後1時〜4時 場あんさんぶる荻窪(荻窪5-15-13) 対外国人の方 費無料 申 当日、直接会場へ 申 杉並区交流協会 ☎5378-8833 FAX 5378-8844

★(株)杉並区社会福祉協議会・評議員の募集

評議員会は年に4回程度開催予定です。 内任期=3月1日〜22年2月28日 応募資格=①区内在住で20歳以上の方 ②地域福祉活動に知識や経験がある方 ③継続して評議員会に出席できる 募集人数=3名程度 申 地域福祉推進に関する意見や提言の作文(400字程度)と志望動機、住所・氏名・生年月日・電話番号・職業を書いて、2月8日(必着)までに(株)杉並区社会福祉協議会総務課総務係(〒167-0051荻窪5-15-13あんさんぶる荻窪5階)へ郵送または持参 申 同係 ☎5347-1010 他選考は、評議員選考委員会で審査し委嘱します

★新潟県小千谷市「滞在型農園」利用者募集

区と「災害時相互援助に関する協定」を結んでいる新潟県小千谷市が、専用の畑と宿泊できる小さな家がセットになった市民農園「おぢやクラインガルテンふれあいの里」の利用者を募集します。詳細は、文化・交流課(区役所西棟7階)にある冊子または小千谷市ホームページ http://www.city.ojiya.niigata.jp/nouto/nouindex.html をご覧ください。 内利用開始=20年春から(最長5年まで延長可) 1区画=300㎡ 年間使用料=39万6000円 申・ 申電話

★神田一橋中学校通信教育課程生徒の募集

対都内在住または在勤で①尋常小学校が国民初等科を修了したが高等学校の入学資格のない方 ②現行制度での義務教育未修了で学齢相当年齢を超過した方 定40名 申 願書を、2月27日(必着)までに神田一橋中学校通信教育課程(〒101-0003千代田区一ツ橋2-6-14)へ郵送または持参 申 同校 ☎3265-5961 他選考日=3月2日(日)午前10時

SPORTS スポーツのある暮らし 健康の第一歩

●週末スキー&スノーボード丸沼教室

3月7日(金)〜9日(日)(区後援) 場群馬県丸沼高原スキー場 対区内在住・在勤・在学または連盟会員で小学生以上の方(小学生は保護者同伴。友人の子どもの同行も可) 定40名 費大人2万7000円、小学生2万4000円 申・ 申電話、ファクスまたはEメール(記入例参照)で、杉並区スキー連盟・保田 ☎ FAX 3331-1369(午後8時〜10時) 申 yasuda_k@nifty.com(先着順)

●区民体育祭スポーツ・レクリエーション大会

ユニカール 2月24日(日)午後1時〜5時 場荻窪体育館(荻窪3-47-2) 対区内在住・在勤・在学で小学3年生以上の方 定75名 費20円(保険料) 申・ 申ハガキまたはファクスに、個人の方は氏名・住所・電話番号、団体の方はチーム名と連絡責任者の氏名・住所・電話番号を書いて、2月12日(必着)までにユニカール実行委員会・高橋悦子(〒166-0013堀ノ内3-1-19) ☎ FAX 3313-1955)へ(先着順) 他運動できる服で上履きを持参してください

訂正とおわび 1月11日付広報5面「情報ぼけっと」の「日本フィル杉並公会堂シリーズ 杉並公会堂主催2008年公演」は「杉並公会堂主催2008年公演」の誤りでした。

●すぎなみ環境カエルくらぶ
きれいにカエル隊♪

時 2月2日(土)午前9時～10時
(雨天実施) 場 阿佐谷地区Ⅱ集
合場所Ⅱ区役所青梅街道側玄関
前、清掃場所Ⅱ中杉通り、青梅
街道沿い▽高円寺地区Ⅱ集合場
所Ⅱ高円寺障害者交流館前(高
円寺南2-24-18)、清掃場所Ⅱ
高円寺南四丁目信号から青梅街
道まで(費)無料(申)電話で、す
ぎなみ環境カエルくらぶ事務局
(環境課環境活動担当内) ☎3
39813195(他)①身軽な
服装で、あれば軍手を持参②荷
物置き場はありません

おもちゃの公開クリニック

時 2月2日(土)午後1時～4時
場 あんさんぶる荻窪(荻窪5-
15-13) 師 杉並おもちゃドク
ターズ対区内在住・在勤・在学の方
定 ①〇名(費)無料(部)品代実費
(申)電話またはファクス(8面
記入例参照)で、すぎなみ環境情
報館 ☎339813191 FAX 3
39813193(先着順)

講演・講座

すぎなみNPO支援センター

①女性のためのキャリアデザイ
ン講座

子育て中や子育てから手が離
れた女性など、もう一度社会に
出て活躍してみたいと思ってい
る方をお手伝いする講座です。
時 1月28日(月)、2月4日(月)・
18日(月)午前10時～正午(計三回)
師 ウィズリミテッド日本代表・
西出博子(対)社会参加や再就職を
めざす女性(定)三〇名(費)無料(他)託
児あり

②ミドルエイジのためのライフ

キャリア講座

NPO活動や地域活動への参
加など、地域で活躍したいと思
っている方向けの講座です。
時 1月30日、2月6日・13日・
27日、3月5日・12日・26日
いずれも水曜日の午後7時～9時
(計七回) 師 NPO法人スカー
ルアドバイザーネットワーク理事
長・生重幸恵ほか(定)三〇名(費)無
料

③すぎなみ地域活動ネット操作
個別相談会

「団体のページをこんな風に
つくってみたい」などの相談を
受け付けます。すでに登録をし
ている方も、これから登録を考
えている方も気軽に参加してく
ださい。
時 1月30日(水)、2月27日(水)、
3月26日(水)午後1時～5時(定)各
五名(予約制)(費)無料
——(いずれも)——
(申)郵送、電話、ファクスまた
はEメール(8面記入例参照)
に、あればファクス番号とEメ
ールアドレス、③は希望日も書
いて、①は1月26日、②は1月
28日(いずれも必着)までにす
ぎなみNPO支援センター(〒
166-0004阿佐谷南1-47-
17) ☎331417260 FAX 3
1417265 info@posu
sinami.jp(先着順) 場・
同センター

杉並ボランティア・
地域福祉推進センター

◇ちよっと考えてみませんか?
助成金申請のこと
時 2月2日(土)午前10時～正午
師 NPO法人未来をつなぐ子ど
も資金理事・岩崎克彦(対)ボラン
ティアグループ、NPO法人、
地域で活動している任意団体な
ど(定)三〇名(費)五〇〇円

◇児童館ボランティア講座

日 時	内容(講師)	会 場
① 2月7日(木) 午前10時 ～正午	子どもとのか かわり方	児童青少年セン ター(荻窪1- 56-3)
② 8日(金) 午前10時 ～正午	子どもと楽し もう!工作あ れこれ	

◇学童クラブ障害児通所支援ボランティア講座

③ 14日(木) 午前10時 ～正午	障害を理解す る(講師=臨 床心理士・宇 野敦子)	児童青少年セン ター
④-1 19日(火) 午後3時30分 ～4時30分	「きらきらタ イム」見学・ 参加	堀ノ内東児童館 (堀ノ内3-49 -19-101)
④-2 22日(金) 午後4時20分 ～5時30分	「わくわくグ ループ」見学・ 参加	高円寺北児童館 (高円寺北2- 2-18)

※④はいずれか1つを選んで申し込んでください(先着
5名)。③は単独でも申し込めます。

◇ボランティア・はじめの一歩

楽しむことから始めよう
遊び・学び・癒しをテーマに
した三団体を一度に知ることが
できる催しです。
時 2月23日(土)午後2時～4時
30分(内)ボランティア活動の心構
えやコミュニケーションに関する
体験型ワークショップ(師)杉並
冒険遊び場の会・越智真紀、点
字サークルさざんか・館佳子、
ママと子どもの元気を応援する
pole pole・堀口美智
子(対)ボランティア活動をしてい
る方や始めようと考えている方
ほか(定)一五名(費)無料
——(いずれも)——
場 あんさんぶる荻窪(荻窪5-
15-13) (申)電話またはファ
クス(8面記入例参照)で、杉並
ボランティア・地域福祉推進セ
ンター ☎534713939 FAX
534712063(先着順)

●杉並ユネスコ協会料理教室
アイランドの料理を
楽しもう

牛肉のグネス煮やコルカノン
(野菜料理)などを作ります。
時 2月16日(土)午前10時～午後
1時30分(場)セシオン杉並(元ア
イルランド政府産業開発庁極東
代表夫人・キャッシュマン節子
(対)区内在住・在勤・在学の方(定)二
〇名(抽選)(費)一五〇〇円(申)往復
ハガキ(8面記入例参照)で、2
月4日(必着)までに社会教育セ
ンター(〒166-0011梅里1-
22-32セシオン杉並内)へ(同)同
センター ☎331716621

●杉の樹大学公開授業
有吉佐和子の魅力を語る

時 2月13日(水)午前10時～正午
場 杉の樹ホール(高井戸東3-
7-5高年齢者活動支援センター
一階) 師 帝塚山学院大学教授・
宮内淳子(定)五〇名(先着順)(費)
無料(申)当日、直接会場へ(同)N P
O 法人杉の樹カレッジ ☎3333
410928



区の後援・その他の
催し・講座など

★平和へのメッセージ・写真絵巻「死の灰」 杉並在住
写真界の巨星 細江英公・人間写真展
時 2月2日(土)～10日(日)午前11時～午後7時(入館は
6時45分まで。初日は5時30分まで
入館は5時まで) (費)無料(申)当日、直
接会場へ
◇関連企画
①「細江英公・アーティストトーク」
時 2月2日(土)午後4時～5時30分
(費)無料(申)当日、直接会場へ
②第五福竜丸・乗組員が語る「死の灰」
時 2月3日(日)午後2時～3時30分(師)「第五福竜丸」
元乗組員・大石と七(費)無料(申)当日、直接会場へ
③舞踏「死の灰」に寄せて
時 2月6日(水)午後7時30分～8時(内)出演=笠井敏
定100名(費)1500円(申)電話で、杉並区文化協会 ☎5347-
4366(先着順)
——(いずれも)——
場 杉並公会堂グランサロン(上荻1-23-15) (同)杉
並区文化協会 ☎5347-4366



▲細江英公

★チャリティ杉並文化フォーラム
「望郷のパラード」初演から15
周年をお祝いするコンサートで
す。公演の収益の一部をベトナム
のジュンコ・スクールと杉並子ど
も未来委員会の支援に送ります。
時 2月27日(水)午後6時30分(5
時30分開場) 場 杉並公会堂大ホー
ル(上荻1-23-15) (内)出演=天満敦子(写真。パイ
オリン)、吉武雅子(ピアノ) (費)S席6000円、A席5000
円、B席4000円(申)チケット販売窓口=①ファクス(8
面記入例参照)に席の種類と枚数も書いて、NPO杉



並文化村 ☎3220-1102へ②杉並区文化協会 ☎5347-4366
③同協会ウェブ予約 http://www.sugibun.com/
④杉並公会堂 ☎5347-4450⑤区役所1階「コミュかる
ショップ」⑥地域区民センター⑦チケットぴあ ☎0570
-02-9999(Pコード274-728) (同)NPO杉並文化村
事務局 ☎3220-0021
◇区民30組60名を無料招待
往復ハガキ(8面記入例参照)で、1月30日(必着)
までに杉並文化村(〒167-0032天沼3-10-2)へ
(先着順) (同)NPO杉並文化村事務局 ☎3220-0021
★チャリティもちつき大会・杉並チャリティ寄席
時 2月2日(土)①もちつき大会=午前11時～午後1時
②チャリティ寄席=2時開演(1時30分開場) 場 産業
商工会館(阿佐谷南3-2-19) (内)出演=立川文都ほ
か(対)区内在住の方(定)150名(先着順) (費)無料(申)当日、
直接会場へ(同)同センター ☎3312-0912
★映画上映会「夕凧の街 桜の国」
平和への思いをつなげてみませんか。
時 3月8日(土)午後1時30分(1時開場) 場 勤労福祉
会館(桃井4-3-2) (内)主演=田中麗奈(対)区内在
住・在勤・在学の方(定)367名(費)無料(申)往復ハガキ(8
面記入例参照)で、杉並女性団体連絡会・大野(〒166
-0004阿佐谷南2-27-17)へ(先着順) (同)同会・大
野 ☎3312-9549
★子どものための安全・安心まちづくり
時 2月12日(火)・19日(火)・26日(火)、3月4日(火)・11日(火)い
ずれも午後6時～8時(計5回) 場 ゆうゆう高井戸西館
(高井戸西1-17-5) (内)情報を正確に把握し、自分に
できることから行動を起こそう(師)杉並区ホークアイ、明
大前ピースメーカーズ、文京区ワンマンパトロール、高
井戸警察署ほか(対)子どもの安全に関心のある方(定)20
名(費)無料(申)電話またはファクス(8面記入例参照)
で、NPO法人竹箒の会 ☎3332-1076(先着順)
★子育てママの応援団
時 2月14日(木)・21日(木)、3月6日(木)・13日(木)い
ずれも午前10時～正午(計4回) 場 ゆうゆう高井戸西館
(高井戸西1-17-5) (内)子どもに読ませたい本選び、
頭のいい子に育てる食を考える、ブログで仲間を作ろ

うほか(師)元国際子ども図書館館長・富田美樹子ほか(対)
小中学生の母親(定)20名(費)無料(申)電話またはファ
クス(8面記入例参照)で、NPO法人竹箒の会 ☎3332-
1076(先着順)
★裁判員を体験してみよう～平成21年5月までに裁判
員裁判が始まります
「裁判員裁判」は、重大な刑事事件について裁判官
と皆さんの中から選ばれた裁判員と一緒に裁判をする
ものです。裁判員裁判が始まる前に、裁判官とともに
判決を話し合う体験をしてみませんか。
時 2月27日(水)午後2時～4時30分(1時30分開場)
場 セシオン杉並(梅里1-22-32) (定)50名(費)無料(申)・
(同)電話で、東京地方裁判所総務課庶務第一係 ☎3581-
2262(先着順)
★文化財防火デーに伴う消防演習
1月26日(土)の文化財防火デーに伴い、区内で消防演
習を実施しますので、ご見学ください。
時 (場)1月24日(木)午前9時30分～=妙法寺(堀ノ内
3-48-8)▷26日(土)午前10時～=大宮八幡宮(大宮
2-3-1) (内)杉並消防署・消防団および自衛消防隊
の連携による消防活動(申)当日、直接会場へ(同)杉並消防
署 ☎3393-0119
★省エネセミナー
地球環境および住環境に配慮した、60歳からの家づ
くりについて講演を行います。
時 1月26日(土)午後1時～3時(場)株細田工務店(阿佐
谷南3-35-21) (内)講演会「人にも地球にも優しい省
エネルギー住宅」(師)NPO法人省エネ建材・住宅普及
協議会常務理事・八谷亨(定)30名(費)無料(申)・(同)電話
またはファクス(8面記入例参照)で、(株)株細田工務店リ
ボン館 ☎5397-7700 FAX 5397-7772(先着順)
★家庭学級「ひとりぼっちで子育て悩んでいませんか」
時 2月5日(火)午前9時30分～正午(場)杉並第二小学
校視聴覚室(成田西3-4-1) (師)むさしの発達支援セン
ター臨床心理士・森山徹(対)区内在住の幼稚園児～中
学生の保護者(定)90名(先着順)(費)無料(申)当日、直接会場へ
(同)ほっとサロンクローバー・小川 ☎090-3808-8775(他)
託児はありませんが、子どもも一緒に参加できます

科学館

① 区民科学講座メビウスの卵展 2007杉並

メビウスの卵とはメビウスの帯とコロンブスの卵を掛け合わせた造語です。メビウスの卵展は、すでに全国各地で一六年の歴史を持つ科学的原理を利用したアート作品の展覧会です。芸術家・作家・美大生の作品に直接触れて体感することができますように展示します。また、ワークショップも開催します。

◇メビウスの卵展

時 2月2日(土)16日(土)内びつくりスコップ・音のカーテン・トノスコップ・消える顔などの科学おもちゃ **無料** 当日、直接会場へ

◇ワークショップ

時・内 ①2月2日(土)午後1時30分～2時30分 ②謎の色彩コマをつくろう ③9日(土)午後1時30分～2時30分 ④ふしぎなピラミッドをつくろう ⑤メビウスの卵 ⑥実行委員会代表・石黒敦彦 ⑦小学生以上の子どもとその保護者 **各二〇組(抽選) 無料**

りから地球環境を考えよう (社)日本化学会機関と連携して開催する実験教室です。ホカホカ懐炉と冷却パックの原理を探りながら、実際に作ります。

時 2月23日(土)午後1時30分～3時 ⑧開成高等学校教諭・宮本一弘 ⑨小学四年生以上の方 **定四〇名(抽選) 無料**

③ 区民科学教室「ガラスの科学」 トンボ玉づくり

紀元前2000年から人々に愛されてきたトンボ玉を、様々な色のガラスを用いて作ってみませんか。

時 2月23日(土)午前10時～午後3時30分 ⑩区内在住・在勤・在学中で中学生以上の方 **定四四名(抽選) 費五〇〇円(材料費)**

④ 小学生以下のお子さんの同伴はご遠慮ください

——「いすれも」——

⑤ 科学館 ⑥ 往復ハガキ(8面記入例参照。一組一枚)で、①のワークショップは1月28日、②は2月8日(申込書「チラシ裏面」によるファクスも可)、③は2月4日(いずれも必着までに科学館(〒167-0033清水3-13 FAX 3396-4393)

日 時	テーマ	内 容
2月9日	「コミュニティビジネス」創業ノウハウについて	コミュニティビジネスの法人形態、マーケティング、広報戦略、マネジメント(活動拠点、税務、融資、人的管理)など
16日	考えてみよう杉並の地域課題、地域資源	杉並区の地域課題、地域資源の洗い出し(ワークショップ)・自分の地域でやりたいことなど 懇親会=午後4時～
23日	すぎなみを元気にする事業プランづくり～想いをかたちに～	コミュニティビジネス事業計画書作成とそのポイント、プレゼンテーションのノウハウ・コツ
3月1日	起業個別相談会	(希望者受講生のみ)
8日	受講生による事業発表会	受講生によるコミュニティビジネス事業発表、先輩受講生によるアドバイスや意見交換 懇親会=午後4時～

※時間は、いずれも土曜日の午後1時～4時。

きみの企画、実現させないか?—中高生の「やってみたい!!」を応援します

バンドのライブ、各種スポーツ大会や講習会など、「やってみたい」と思っている企画を実現するため、会場・機材・講師の確保などを応援します。

② 中・高校生 **定** 企画書(児童青少年センター受付で配付)を、企画を実施したい月の前月10日までに児童青少年センター(荻窪1-56-3 ゆう杉並内)へ持参 **定** 児童青少年課事業係 **定** 3393-4760

コミュニティビジネス 起業支援講座

福祉・子育て・環境・まちづくりなど、地域が抱える課題をビジネスの手法を用いて解決する起業ノウハウを学びます。

時・内 上表のとおり(計四回) ① 産業界商工会館(阿佐谷南3-2-19) ② ほか **定** NPO法人コミュニティビジネスサポートセンター・永沢映、中森まどか **定** 区内在住・在勤・在学の方 **定** 二〇名(先着順) **費** 二〇〇〇円(懇親会費は別途) **申** ①ハガキまたはファクス(8面記入例参照)に応募理由(一〇〇文字程度)も書いて、2月1日(必着)までに産業経済課商工係 **定** 3307-0684 へ **定** ② Eメール(8面記入例参照)で、NPO法人コミュニティビジネスサポート



介護予防教室

いくつになっても自分らしく過ごすために介護予防 はじめの一步

時・場・内・定 下表のとおり **定** 区内在住の65歳以上で介護保険の対象でなく区民健康診査で介護予防事業への参加が必要とされた方 **定**・**定** お近くのケア24へ。お近くのケア24がわからない方は、介護予防課介護予防推進係へ。または、「すぎなみくらしのガイド」116、117ページをご覧ください **定** いずれの教室も、途中からの参加はできません

(栄養改善教室 2月開始分)

「最近体重が2～3kg減って体力も落ちてきた」「食事が単調になってきた」などを改善するための講義と調理を行います。

【5回コース】	(定員=各15名・参加費=食材費実費)
荻窪リハビリ教室 (荻窪5-20-1 杉並保健所内)	2月18日、3月3日・17日・31日と8月 いずれも月曜日
ゆうゆう阿佐谷北館 (阿佐谷北6-26-13)	2月5日・19日、3月4日・18日と8月 いずれも火曜日
高井戸リハビリ教室(高井戸東3-7-5 高齢者活動支援センター内)	2月1日・15日・29日、3月14日と7月 いずれも金曜日
永福和泉地域区民センター (和泉3-8-18)	2月14日・28日、3月13日・27日と8月 いずれも木曜日

※5回目の日程は未定です。時間は、1回目は午前10時～正午、2～5回目は午前10時～午後2時で調理実習です。

(転倒予防ミニ教室 2月・3月開始分)

足腰に力、心に自信、頭に情報を備え、安全で活発な生活を続けましょう。

【4回コース】	(定員=各20名・参加費=無料)
ゆうゆう下井草館(下井草3-13-9)	2月8日～29日の毎週金曜日午前 3月7日～28日の毎週金曜日午前
ゆうゆう善福寺館(善福寺2-26-18)	2月7日～28日の毎週木曜日午前 3月6日(木)・13日(木)・19日(水)・27日(木)午前
ゆうゆう桃井館(桃井1-35-2)	2月8日～29日の毎週金曜日午後 3月7日～28日の毎週金曜日午後
ゆうゆう堀ノ内松ノ木館(松ノ木2-38-6)	2月5日～26日の毎週火曜日午前
ゆうゆう梅里堀ノ内館(堀ノ内3-37-4)	2月5日～26日の毎週火曜日午後 3月4日～25日の毎週火曜日午後
ゆうゆう大宮前館(宮前5-19-8)	2月7日～28日の毎週木曜日午後 3月6日(木)・13日(木)・19日(水)・27日(木)午後
ゆうゆう大宮堀ノ内館(堀ノ内1-27-9)	3月4日～25日の毎週火曜日午前
ヴィムスポーツアベニュー(宮前2-10-4)	2月6日～27日の毎週水曜日午前

※原則として、午前=9時30分～11時30分、午後=1時30分～3時30分。



センター **定** info@cbs.net へ

③ 同法人のホームページ **定** http://www.cb-s.net/ から申し込み **定** 産業経済課商工係

● 区民健康指導者 フォローアップ教室

時・内 ①2月4日(月) ②知ろう、作ろう、血液サラサラのからだが ③18日(月) ④食事の改善 ⑤25日(月)

運動の効果とポイント/いずれも午前10時～正午(計三回)

④ 上井草保健センター(上井草3-8-19) **定** 区内在住・在勤で血糖値・中性脂肪・コレステロールなどの数値が気になる方 **定** 三〇名 **費** 無料 **申**・**定** 電話で、上井草保健センター **定** 3394-1212 へ(先着順)

食生活の中の野菜の底力

健康づくり推進員和泉地区会が企画する健康講座です。

時 2月4日(月)午後1時30分～3時30分 **定** 方南会館(和泉4-42-5) **定** 内野菜に秘められた健康効果ほか **定** 栄養学博士・落合敏 **定** 区内在住・在勤の方 **定** 五〇名 **費** 無料 **申**・**定** 電話で、和泉保健センター **定** 3313-933

1 (先着順)

統合失調症 病気の理解と対応

時 2月6日(水)午後2時～4時

④ 高円寺保健センター(高円寺南3-24-15) **定** 内病気の特徴、治療法、リハビリテーションと対応方法 **定** 都立松沢病院精神科医師・徳永太郎 **定** 区内在住・在勤の方 **定** 三〇名 **費** 無料 **申**・**定** 電話で、高円寺保健センター **定** 3311-0116 へ(先着順)

家族介護教室

高齢者のための料理教室

時 1月26日(土)午後1時30分～3時 **定** 和田ふれあいの家(和田3-52-4) **定** 師 河野良美、田中千尋 **定** 一〇名 **費** 無料 **申**・**定** 電話

時 2月9日(土)午後2時～4時

④ さんじゅ阿佐谷(阿佐谷北1-2-1) **定** 師 ユニチャーム・船津良夫 **定** 二〇名 **費** 無料 **申**・**定** 電話で、阿佐谷北ふれあいの家 **定** 3338-8630 へ(先着順)

④ 旅をあきらめない! バリアフリー旅行の紹介教室

時 2月16日(土)午後2時～4時

④ ゆうゆう上荻窪館(上荻3-16-6) **定** 師 クラフツリーズ(株)・長橋正巳 **定** バリアフリーの旅行に興味のある方 **定** 二〇名 **費** 無料 **申**・**定** 電話で、ケア24上荻 **定** 303-6851 へ(先着順)

杉並アニメ物語

38

杉並区の地場産業「アニメ」。数多くのアニメスタジオで、どんな人たちがどんな作品を創ってきたのか。アニメ業界の第一線で活躍するクリエイターが、そんな杉並とアニメのかかわりを描きます。(毎月21日号に掲載)

文・金春 智子 イラスト・渡辺 はじめ
脚本家/阿佐谷在住 キャラクターデザイナー/高円寺在住
企画・監修・大地 丙太郎(アニメ監督/阿佐谷在住)
題字・佐藤 竜雄(アニメ監督/高円寺在住)

たくさんスタッフが協力して、キャラクターに命を与えていくアニメ製作——最後の仕上げとして、声を吹き込む仕事は声優だ。

今回は、アニメや洋画の声優として、長い間活躍してこられた役者さんをご紹介します。

「ポパイ」のオリブ・オイル、「ベルサイユのばら」のばあや、「おじゃる丸」のタナカヨシコ、「それいけ!アンパンマン」のおむすびまん、「犬夜叉」の楓、「幽☆遊☆白書」の幻海師範、「めぞん一刻」の五代君の祖母のゆかり、「ケロロ軍曹」の日向秋奈……このコラムの全字数を使っても紹介しきれない数のキャラクターを演じてこられたその方は、京田尚子さん。もう二〇年以上、杉並区に住まわれている。



「そんな時に、羽佐間道夫さんが『うちのプロダクションにこない?』と声をかけてくださった。羽佐間さんは、ポール・ニューマンやシルヴェスター・スタロインなどの吹き替えでも有名な、声優界の大御所だ。『とても嬉しく、おばあさん役でも何でもいいからやりたい!』と言ったら、『そんな人は他にいない』とマネージャーから喜ばれました(笑)。こうして京田さんは、本格的に声優としてスタートを切った。

京田さんの芸歴は、戦前の東京、和光学園の小学校時代からスタートする。時代は軍国主義に傾いていたが、「それに反対するような先生たちがいらした学校で、リトミック体操をしたり、音楽の時間にオペラ歌手を呼んだり……あまり勉強をした覚えがないですよ(笑)」。

も劇のことはかり考えていた。東京に戻っての学生時代に児童文化研究会に参加、卒業後、仲間たちが旗揚げした児童劇団キューピットに入った。三越劇場で公演をし、それが縁で広告代理店の電通の仕事をするようになった。

初めの民放局としてTBSが開局したばかりの頃だ。まだ声の仕事をする人が少なかったこともあり、京田さんにはラジオ番組やCMのアナウン

スの仕事が山ほど来た。中には街頭放送やトラックで物を売るアナウンスなどの仕事もあったという。「当時の私は、断るということを知らなかったし、プロダクションに所属するというのも思いつかず……食事をする暇もないぐらい忙しくなっていました」。それが一〇年ぐらいも続いて「精神的に参ってしまったんです」。

その少し前に、たまたまアメリカのアニメ「ヘッケルジヤッケル」や「ポパイ」の吹き替えの仕事をして、アナウンスではなく「演じる」仕事が見たいと切望するようになっていた。

「私が考える『人が出会い、学びあい、生活しやすい杉並づくり』の提案をA4判用紙一枚(図、文章は問いません)に書いて、2月20日(必着)までに社会教育センター(〒166-0011梅里1-22-32セシオン杉並内) FAX 3317-6620 20 shakyo-c@city.sugina.jp)へ(他説明会と委員会体験を1月23日(水)午後6時30分~8時30分にセシオン杉並で行います)

「私ができる」人が出会い、学びあい、生活しやすい杉並づくりの提案をA4判用紙一枚(図、文章は問いません)に書いて、2月20日(必着)までに社会教育センター(〒166-0011梅里1-22-32セシオン杉並内) FAX 3317-6620 20 shakyo-c@city.sugina.jp)へ(他説明会と委員会体験を1月23日(水)午後6時30分~8時30分にセシオン杉並で行います)

車座委員会 20・21年度委員を募集します!

——問い合わせは、社会教育センター ☎3317-6621へ。

社会教育事業を推進する委員会です。「みんなで考え、みんなで決めて、みんなで取り組む」を目標に、行政や個人、民間のみでは実現しにくい多様な事業の展開に取り組んでいます。

内任期 4月1日~22年3月31日 **選考方法** 応募者同士の意見交換会(3月5日(水)午後6時30分~8時30分)を経て、選考・決定 **その他** 委員会原則毎月第四水曜日夜間開催。他に課題ごとの会議あり。若干の活動費を支給。託児あり(1歳から) **対** 区内在住・在勤・在学の方 **定** 若干名 **申** 郵送、ファクスまたはEメール(8面記入例参照)に

「私が考える『人が出会い、学びあい、生活しやすい杉並づくり』の提案をA4判用紙一枚(図、文章は問いません)に書いて、2月20日(必着)までに社会教育センター(〒166-0011梅里1-22-32セシオン杉並内) FAX 3317-6620 20 shakyo-c@city.sugina.jp)へ(他説明会と委員会体験を1月23日(水)午後6時30分~8時30分にセシオン杉並で行います)

車座トーク参加者同時募集
子どもの育ちや教育をどう考えるか

イェナプランで注目のオランダ教育を学び、日本の教育、大人のかかわりを考えます。
時 2月2日(土)午後2時~4時 **場** 杉並第十小学校(和田3-55-49) **内** 講演、懇談など **対** 武蔵大学教授・武田信子 **対** 区内在住・在勤・在学の方 **定** 五〇名(先着順) **費** 無料 **申** 当日、直接会場へ **他** 1歳から託児あり。希望者は、1月28日までに社会教育センターへ

(リサイクルひろば高井戸 2月の講習会)

講習会名	日時	費用	定員	申込方法
廃油(てんぷら油)から石けん作り体験コーナー	1日(金)午前10時30分~正午	無料	10名	当日、直接会場へ
アクリルたわし作り体験コーナー	2日(土)午前10時30分~午後3時30分	1個100円	10名	
着物で作る作務衣~入門編	11日(祝)・25日(月) 午後1時30分~3時30分(計2回)	1000円	10名	往復ハガキで、1月31日必着(抽選)

※申し込み・問い合わせは、リサイクルひろば高井戸(〒168-0072高井戸東3-7-4 ☎3331-4360)へ(水・木曜日休館)。募集人数に満たないときは中止する場合があります。往復ハガキでの申し込みは8面記入例参照。生ごみたい肥相談は、電話で随時受け付けています(回答に数日かかる場合もあります)。

民間事業者が経営しています。予約・問い合わせは、各申込先へ。

施設名(住所)	湯の里「杉葉(すぎな)」(神奈川県足柄下郡湯河原町宮上279)	ホテル・コニファーいわびつ(群馬県吾妻郡東吾妻町大字原町字若樺山4399)	富士学園(山梨県南都留郡忍野村忍草2997)	弓ヶ浜クラブ(静岡県賀茂郡南伊豆町湊781)
申込先	☎0120-465-002 ☎0465-62-4805 (午前9時~午後8時、年中無休) http://www.yunosato-sugina.com/sugina/	☎0279-68-5338 (午前9時~午後8時、年中無休) FAX0279-68-5417 http://www.iwabitsu.co.jp/	☎0120-844-891 ☎0555-84-7031 (午前10時~午後6時、年末年始を除く) http://www.anshinyado.com/	☎0120-412-224 ☎0558-62-3187 (午前10時~午後5時、年中無休) http://www.yumigahama-club.com/
平日	大人	区民=7980円~ 一般=8400円~	7980円~(3月14日までの平日宿泊は7000円~)	7350円~ (4月30日まで5250円~)
	子ども	区民=5565円~ 一般=5985円~	6300円~(3月14日までの平日宿泊は5775円~)	
休前日	大人	区民=9030円~ 一般=9450円~	9030円~	7350円~ (3月16日までの金~日曜日の宿泊は5775円~)
	子ども	区民=6615円~ 一般=7035円~	7350円~	
入湯税	12歳以上150円	中学生以上150円		12歳以上130円
休館日		2月12日~14日、4月16日・17日、6月18日・19日	申し込み先へお問い合わせください	
上記宿泊料金(消費税込み)に対して、区民(区内在住者)の方には2000円(65歳以上または障害者には3000円)の宿泊補助が適用されます。利用日の1週間前からの変更、取消はキャンセル料がかかる場合があります。宿泊料金は、利用人数・季節などにより異なる場合があります。				
申込開始日	宿泊開始日の6カ月前の日			

▶左記の民間施設を利用するにあたっての注意事項▶

①区の宿泊補助の適用を受けるためには、運転免許証・杉並区民証・健康保険証・障害者手帳など区内在住の証明になるもの(コピー可)を現地施設で提示のうえ、書類に記入してください(お持ちにならない時は宿泊補助は適用されません。また、払い戻しはしません)。②富士学園は小学生以上に、弓ヶ浜クラブは5歳以上に宿泊料金が適用されます。③宿泊の予約は、申込先に直接ご連絡ください。ファクスは予約可否の返信をします。④KNTツーリスト区役所内営業所では宿泊予約は受け付けません。⑤利用人数・季節(年末年始、夏季など)により宿泊料金が左記と異なる場合があります。詳細は申込先にお問い合わせください(富士学園・弓ヶ浜クラブは学校優先使用のためご利用いただけない日もあります)。⑥各施設のパンフレットは区役所、区民事務所・分室、駅前事務所、地域区民センター、区民集会所にあります。

直営施設	
施設	教職員研修所「秋川荘」(あきる野市五日市) ☎042-596-0693
料金1泊2食	大人=4400円、子ども=2700円
申込方法	3月の利用申し込み 研修使用日以外は、2月12日から使用日の原則3日前まで、電話または区役所内窓口で受け付けます(12日は電話のみ)。予約の取れた方には使用承認書をお送りします。この承認書は忘れずに現地施設へお持ちください。利用料金などは現地施設でお支払いください。
休館日	2月5日(火)~7日(木)、3月6日(木)
問い合わせ先	(株)KNTツーリスト区役所内営業所 ☎3312-6431(直通)へ(午前8時30分~午後5時。土・日曜日、祝日は除く)。



地球にやさしい省エネ生活

「我が家の省エネアイデア」募集します

——問い合わせは、環境課地球温暖化対策担当 ☎3398-3195へ。

応募方法(例)

【タイトル】
「我が家のチビッコ省エネ隊」

【内容】
我が家は共働きで、平日の朝は夫が先に出勤し、最後に小学生の子ども2人と私が一緒に家を出ます。そこで、子ども2人には家を出る前に家中の電気のスイッチの切り忘れがないか見て回り、紙にチェックしてもらっています。これで子どもたちの意識も高まり、省エネ効果バツリです。

〒166-8570
杉並区阿佐谷南1-15-1
杉並 花子(すぎなみ はなこ)
31歳 ※高校生以下は学年も記入
03-3312-2111

現在、区は地球温暖化防止に向け「地球を救え、すぎなみ省エネ作戦」を展開していますが、区の二酸化炭素(CO₂)排出量の約40%を占める家庭における省エネ行動の推進がとて重要で、そこで、皆さんのご家庭で実践している、省エネにつながるちょっとしたアイデアを募集し、それを発表することで各家庭での省エネ行動がさらに広がっていくことをめざします。

◆応募資格
区内在住の方

◆応募内容
家庭で行っている省エネにつながるちょっとしたアイデア(工夫・行動・決め事など)

◆タイトル
アイデアの内容を簡潔に表すもので、二〇字以内

◆内容
アイデアを説明するもので、二〇〇字以内。よりアイデアをわかりやすくするために、写真・図画などを添付しても結構です(返却不可)。

◆発表方法
アイデアを郵送、ファクスまたはEメール(左記入例参照)で、2月22日(必着)までに環境課地球温暖化対策担当(〒167-0051 杉並区共通商品券一百万分)へ送付してください。

◆賞品
最優秀アイデア賞 杉並区共通商品券三万円分
優秀アイデア賞 杉並区共通商品券一万円分

◆選定・発表など
3月(予定)に、最優秀アイデア賞一点、優秀アイデア賞三点程度を選定します。結果は各受賞者へ通知し、区ホームページとすぎなみ省エネ作戦ウェブサイトに<http://www.kankyou.city.suginami.tokyo.jp/eco/>で発表します。

また、皆さんから応募いただいたアイデアは、省エネ作戦ウェブサイトに掲載させていただきます(同様のアイデアは精査、内容の一部を修正する場合があります)。

◆選定・発表など
3月(予定)に、最優秀アイデア賞一点、優秀アイデア賞三点程度を選定します。結果は各受賞者へ通知し、区ホームページとすぎなみ省エネ作戦ウェブサイトに<http://www.kankyou.city.suginami.tokyo.jp/eco/>で発表します。



▲コンポエース 120-N

コンポスト容器の購入費を補助します

生ごみや落ち葉などを土中の微生物の働きでたい肥にするコンポスト容器をあっせんします(種類などは左下表のとおり)。

① あっせん価格の二分の一を補助します。補助金の申請は領収書と必要書類を添えて行ってください。② 補助は年度内に一世帯一個、三年度で二個までです。③ 同年度内にコンポスト容器と家庭用生ごみ処理機両方の補助を受けることはできません。④ あっせんは2月29日まで随時受け付けます。⑤ 返品・交換はできません。

〈コンポスト容器の種類など〉

製造社名	型式	大きさ(cm)	容量	あっせん価格
アトヤマ	コンポスターD-70	45×45×68.6(高さ)	70ℓ	6600円
	コンポスター130型	60(直径)×66(高さ)	130ℓ	6800円
	コンポスター190型	72(直径)×71(高さ)	190ℓ	7000円
アロン化成	コンポエース120-N	65(直径)×69.2(高さ)	120ℓ	6300円

見本を展示しています

① あっせん価格の二分の一を補助します。補助金の申請は領収書と必要書類を添えて行ってください。② 補助は年度内に一世帯一個、三年度で二個までです。③ 同年度内にコンポスト容器と家庭用生ごみ処理機両方の補助を受けることはできません。④ あっせんは2月29日まで随時受け付けます。⑤ 返品・交換はできません。



「飼い主のいない猫の世話・杉並ルール」ができました

飼い主のいない不幸な猫を減らし、被害をできるだけ減らすために、杉並区動物対策連絡会における検討、区民意見などを踏まえて作成しました。「飼い主のいない猫」を、世話をしている方も、迷惑を受けている方も、地域の問題として捉え、解決していくための一歩になればと考えています。

主な内容は次のとおりです。

- グループで行動し、苦情には誠実に対応しましょう
- 不幸な猫を増やさないよう不妊・去勢処置をしましょう

餌の与え方/場所について

- フンの清掃のほか、周辺にも配慮しましょう
- 健康管理や疾病予防も行いましょう
- 飼い猫になるよう努力しましょう

このルールは、杉並保健所生活衛生課、各保健センター、区役所保健福祉相談係で配布しています。また、区ホームページでもご覧いただけます。

——問い合わせは、杉並保健所生活衛生課 ☎3391-1991へ。

◆2月の各種健康相談◆

	荻窪保健センター (荻窪5-20-1) ☎3391-0015	高井戸保健センター (高井戸東3-20-3) ☎3334-4304	高円寺保健センター (高円寺南3-24-15) ☎3311-0116	上井草保健センター (上井草3-8-19) ☎3394-1212	和泉保健センター (和泉4-50-6) ☎3313-9331
健康相談(検査は有料) 直接会場へ	8・22日 午前9時～10時30分	14・28日 午前9時～10時30分	5・19日 午前9時～10時30分	1・15日 午前9時～10時30分	14・28日 午前9時～10時30分
子育てに関する相談(計測)・子育て交流	7日 午前9時15分～10時30分	1日 午後1時15分～3時	28日 午前9時30分～10時15分	27日 午前9時～10時	18日 午前9時30分～10時30分
母親学級…母子健康手帳を持って直接会場へ。荻窪保健センターは、電話予約制で先着25名	6・13・20・27日	6・13・20・27日	1・8・15・22日	2月はありません	5・12・19・26日
パパ・ママ学級…事前申込制	20日 午後1時15分～4時	20日	15日	2月はありません	19日
離乳食講習会(無料) 直接会場へ	27日 午前10時～正午	21日 午前10時30分～正午	22日 午後1時30分～3時30分	5日 午前10時30分～正午	21日 午後1時30分～3時
乳幼児歯科相談(無料) …電話予約	8・22日 午前9時～10時30分 14・28日 午後1時15分～2時30分	4・18日 午前9時～10時30分 1・15日 午後1時15分～2時30分	5・19日 午前9時～10時30分 7・21日 午後1時15分～2時30分	14・27日 午前9時～10時30分 13日 午後1時15分～2時30分	12・19日 午前9時～10時30分 4日 午後1時15分～2時30分
歯の健康相談(無料)	9日(土)午後1時～3時30分	杉並区歯科医師会(阿佐谷南3-34-3) 問い合わせは、☎3393-0391へ			
ものわずれ相談(無料) …電話予約	6日 午後1時30分～	12日 午前9時30分～	15・29日 午後1時30分～	7日 午後1時30分～	21日 午後1時30分～
心の健康相談(無料) …電話予約	15・25日午後1時30分～	8・22日午後1時30分～	8・28日午後1時30分～	20日午後2時～	7日午後1時30分～

(注)1. 杉並区に転入し、妊婦・乳幼児健診受診票、予防接種受診票が必要な方は、各保健センターまたは区役所東棟1階保健福祉相談窓口へ。
2. 荻窪保健センターの離乳食講習会は電話予約制で、申し込みは当月の1日(土・日曜日、祝日の場合は最初の平日)からです。(先着30名)

人口と世帯

20年1月1日現在、()は前月比
総人口/53万4531人(164増)

住民登録	人口	外国人登録	人口
人口	52万3470人(159増)	人口	1万1061人(5増)
男	25万2755人(70増)	男	5324人(1増)
女	27万0715人(89増)	女	5737人(4増)
世帯	28万8278(44増)	世帯	9120(3減)

医療情報案内と急病診療

☎3423-9909 杉並区急病医療情報センター
24時間無休で病院・診療所の案内、急病対応の説明、小児急病相談を行います。通話記録は録音します(3カ月保存)。

まず、電話で確認! 保険証を忘れずに

☎3391-1599 休日等夜間急病診療所
受付は終了30分前まで(荻窪5-20-1杉並保健所内)

【小児科】平日:午後7時30分～10時30分
【内科・小児科・外科・耳鼻咽喉科】
土曜日:午後1時～10時(耳鼻科午後1時～5時は当番医)
日曜・祝日:午後5時～10時(午前9時～午後5時は当番医)

☎3398-5666 歯科休日急病診療所
受付は4時まで(荻窪5-20-1杉並保健所内)
【歯科】日曜・祝日:午前9時～午後5時(受付は4時まで)