

タスキをつなぐ中学生にエールを！

杉並区中学校対抗駅伝大会は、今年コースを拡大して実施します。
 —問い合わせは、区中学校対抗駅伝大会2007実行委員会事務局（社会教育スポーツ課内）へ。

【日時】12月9日(日) (荒天中止)
 開会式=午前9時30分
 スタート=男子午前10時、女子10時10分
 閉会式=11時30分

【スタート・ゴール】和田堀公園競技場（大宮2-26）
 【コース】下図のとおり（約10.6km / 5区間）
 【参加チーム】区立中学校の生徒。男女とも23チームが参加予定



中学校対抗駅伝大会2007

12月9日(日)午前10時スタート



選手通過予想時刻

選手たちへの声援をお願いします。

スタート	10:00~10:10
第1中継所	10:08~10:22
第2中継所	10:16~10:34
第3中継所	10:24~10:45
第4中継所	10:27~10:51
ゴール	10:34~11:01

※時間は、多少前後することがあります

催しも行われます
 プラスバンド演奏(阿佐ヶ谷中学校吹奏楽部)
 和太鼓(華鼓)
 舞祭り演舞(Dancin' Festa舞祭組)
 ※屋台も出店します



交通規制にご協力ください

駅伝大会の開催に伴い、当日は午前10時から正午まで、青梅街道や環状8号線、神明通り、荒玉水道道路などで選手の通過に合わせ、交通規制が行われます。そのため、路線バスの遅れや、コース

周辺での渋滞が予想されます。ご迷惑をおかけしますが、ご理解とご協力をお願いします。
 ●コース上の駐停車はご遠慮ください。
 ●交通規制・う回については、現場警察

官・交通指導員の指示に従ってください。
 ●スタート・ゴール地点や中継所などには駐車場・駐輪場がありません。車や自転車での来場はご遠慮ください。

協力：杉並警察署・高井戸警察署・荻窪警察署・杉並消防署・荻窪消防署

12月1日(土) ~31日(月)

未成年者の飲酒・喫煙防止キャンペーン

通報窓口を設置しました ☎5307-0799

未成年者の飲酒・喫煙は、将来の健康被害につながり、薬物使用など、より重大な非行への入口になりかねません。

未成年者の飲酒・喫煙を防止し、青少年が心も体も健やかに成長できる環境をつくるため、12月を強化月間として、地域の方や警察など関係団体と協力し、様々な取り組みを行います。

◇期間中の通報窓口を開設

未成年者に酒やタバコを販売・提供して

いる事業者や未成年者の飲酒・喫煙に関する情報を、区民から受け付けます。

専用直通電話☎5307-0799（12月1日～31日まで。24時間受付）

◇相談を受け付けています（土・日曜日、祝日と年末年始を除く午前8時30分～午後5時）

教育相談=済美教育センター☎3311-0021▷健康相談=保健センター（荻窪☎3391-0015、高井戸☎3334-4304、高円寺

☎3311-0116、上井草☎3394-1212、和泉☎3313-9331）

◇駅頭キャンペーン

時12月1日(土)午後1時30分～場区内JR4駅（西荻窪、荻窪、阿佐ヶ谷、高円寺）

◇講演会

時12月7日(金)午後2時場勤労福祉会館（桃井4-3-2）内大人が変われば子どもも変わる師伊藤幸弘(串)当日、直接会場へ

◇パトロール

安全パトロール隊や関係団体による連携パトロールを行います。

— 〈いずれも〉 —

場児童青少年課☎3393-4760



育てよう 一人ひとりの 人権意識

12月4日(火)
10日(月)は
人権週間です

人権とは、だれもが生まれながらに等しく持っている、人として幸せな生活を営むための権利です。この欠くことのできない権利を守っていくためには、一人ひとりがお互いを尊重し合い、思いやる心を育む社会を作っていくことが大切です。この機会に人権について考えてみませんか。——問い合わせは、総務課へ。

配偶者、パートナー等からの暴力は人権侵害かつ犯罪

毎年、11月12日～25日は「女性に対する暴力をなくす運動」期間です。

配偶者などからの暴力、職場などにおけるセクシュアル・ハラスメント、性犯罪などは、相手の人権を認めない恥ずべき行為です。

配偶者などからの暴力は、家庭内、当事者間だけではなく、社会全体で解決すべき問題です。私たち一人ひとりが、配偶者などからの暴力は、身近にある重大な人権侵害であることを理解し、配偶者などからの暴力を認めない社会を築いていきたいと思います。

子どもの人権を守る

暴力を振るわれている方、その相談を受けた方は男女平等推進センター ☎339314410、福祉事務所、警察署に相談してください。

保護者などによる児童虐待、児童買春や児童ポルノ、子ども

の間でのいじめなど、子どもの人権にかかわる問題が多く発生しています。

特に虐待は、相談・通報件数とも増加の一途をたどり、虐待により子どもの命が奪われる事件が後を絶たないなど、早急に

取り組むべき社会全体の課題になっていきます。すべての子どもたちが一人の人間として尊重され、健やかに育つことのできる環境を地域全体で作っていくことが大切です。

子どもの様子がいつもと違うと感じたり、虐待やいじめかもしれないと思われるときは、ご相談ください。

☎子どもと家庭の総合相談 ☎子ども家庭支援センター・ゆうライン ☎592911901

高齢者の尊厳ある暮らしを

高齢者への虐待をしない、させない

介護を必要としている高齢者に対する介護者による身体的・

心理的虐待、あるいは高齢者の家族などが本人に無断でその財産を処分する経済的虐待などの、高齢者にかかわる人権問題が社会問題となっています。

虐待を未然に防止するために、高齢者の立場に立ち人権擁護する地域づくりが求められています。虐待を受けたと思われる高齢者を発見した場合や高齢者虐待に関する場合は、ご相談ください。

☎虐待を受けたと思われる高齢者を発見した場合 ☎区の高齢者支援センター ☎530710648、高齢者虐待に関する相談 ☎各地域包括支援センター(ケア24)

障害のある人もない人もともに生きる社会を

障害のある方が住み慣れた地域で自立し、あらゆる機会への参加が保障される社会であるためには、より深く障害について理解することが重要です。

同和問題

わが国固有の人権問題

同和問題は、封建時代の身分制度や歴史的、社会的に形成された人々の意識に起因する差別が、今もなお、様々な形で現れている日本固有の重大な人権問題です。

同和地区の出身という理由で、結婚や就職などで差別を受け、基本的な人権を侵害されている人々がいいます。

同和問題への正しい理解と認識を持ち、一人ひとりが自らの問題として考え、差別の解消に努めていくことが大切です。

犯罪被害者とその家族の人権に配慮しよう

犯罪被害者やその家族・遺族

美しい・優れた景観は、そこに住む人々に誇りと愛着をもたらします。

そして、将来にわたり、杉並らしい風景を守り、育てていくためには、一人ひとりが身近な地域やまちづくりに対する意識を高めることが必要です。

区では、景観に関する普及啓発の一環として、11月1日～9日の景観週間の期間中、大田黒公園周辺地区景観まちづくりイベントや講演会、ストリートアート展など数多くの催しを実施しました。

歩く速度で街に接すると、今まで見落としていた風景や四季の移ろいが見えてきます。自分のペースで楽しみながら、散歩やウォーキングを始めてみてはいかがでしょうか。

歩きながら、元気と文化が生まれる街。

区では、景観に関する普及啓発の一環として、11月1日～9日の景観週間の期間中、大田黒公園周辺地区景観まちづくりイベントや講演会、ストリートアート展など数多くの催しを実施しました。

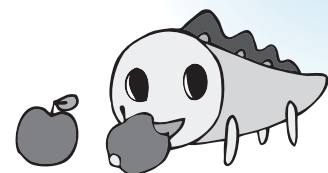
区では、ウォーキングが認知症の予防にも効果があると知られていることから、今年度「1000人ウォーク」という事業を実施し、多くの区民の方にご参加いただきました。

これから先、四季それぞれが味わえる素晴らしい場所を愛して、毎朝明るく楽しく元気に散歩ができる幸せを、健康のためにも、元気でいる限り頑張つて続けていきたいと思っております。

『井草森公園まで歩くのが習慣になっています。池の鯉、カルガモを見、小鳥の声を聞き、花を眺めひたすら歩きます。健康に留意して、生涯歩き続けたいと思います。』

『さらなる輝き度向上へ』 今後も、「すぎなみの輝き度」を区民の皆さんとともに高め、杉並のまちを歩いたときや区の施設・サービスを利用した時に、「すぎなみでよかった」と実感できるまちを創造していきます。

すぎなみの輝き度 向上だより



顔であいさつするようになります。話もできる楽しさを味わっています。これから先、四季それぞれが味わえる素晴らしい場所を愛して、毎朝明るく楽しく元気に散歩ができる幸せを、健康のためにも、元気でいる限り頑張つて続けていきたいと思っております。

外国人も地域の一員

区には一万人を超える外国人の方が住んでいます。

その中には、文化や生活習慣の相違などによる誤解や行き違いで、偏見を持たれたり、入店拒否や入居、就労など様々な差別や嫌がらせを受けている方がいます。

日ごろの交流を通じて、お互いを理解し、地域で生活する一員であるという認識を持つことが大切です。

外国人も地域の一員

区には一万人を超える外国人の方が住んでいます。

その中には、文化や生活習慣の相違などによる誤解や行き違いで、偏見を持たれたり、入店拒否や入居、就労など様々な差別や嫌がらせを受けている方がいます。

外国人も地域の一員

区には一万人を超える外国人の方が住んでいます。

SUGINAMI INFORMATION 掲示板

区議会を傍聴しましょう

第四回区議会定例会は、11月27日(火)に開会される予定です。本会議や委員会は、定員の範囲内で、どなたでも傍聴できます。

杉並区スポーツ栄誉章

全国や都などの各種競技大会で優秀な成績を収め、区のスポーツ振興に寄与した方を毎年表彰しています。

学校給食展示会

「生涯を通じて健康な生活を送る基礎を培うための学校給食をめざして」をテーマに、学校給食全般についてのパネル展示や試食などを行います。

雨水貯留槽の設置費を助成します

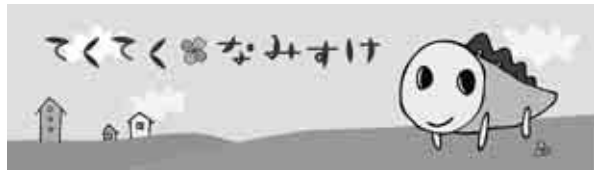
雨水貯留槽は屋根に降った雨水を貯めるタンクで、貯めた水は植木の水やりや災害時の消火用水、トイレの水などに活用できます。設置する方に対し、費用の一部を助成します。小型貯留槽は指定品に限るなどの条件がありますので、事前にお問い合わせください。



▲小型雨水貯留槽(一例)

Table with 4 columns: 種類 (Type), 規格 (Specifications), 助成額 (Subsidy Amount), 上限額 (Maximum Amount). It details subsidies for small and large rainwater storage tanks.

「なみすけ」公式ブログはじめました



http://blog.livedoor.jp/tekutekunamisuke/ すぎなみアニメキャラクター「なみすけ」の公式ブログ「てくてく×なみすけ」ができました。なみすけが杉並区を「てくてく」探検して、「すぎなみの輝き度」を高めるような場所やお店、まちの人たちを紹介していきます。

産業経済課

住宅用太陽光発電機器の設置費を助成します

必ず設置工事前に申請してください。

対象機器①次の四つをすべて満たす機器②太陽電池モジュール、インバータおよび系統連系保護装置(両方とも財電安全環境研究所「JET」の認証を受けているもの)などを備える太陽光発電システム③住宅の上屋などに設置するもの④電力会社と電灯契約を締結するもの⑤未使用のもの⑥補助額⑦七万円⑧太陽電池モジュール出力数

11月は「ねんきん2月間」です

杉並社会保険事務所の年金相談をご利用ください

年金手帳や年金証書など、本人確認できる書類を持参してください。代理人の場合は、本人からの依頼状と代理人の身分を証明するものが必要です。

11月24日(土)・25日(日)午前9時30分～午後4時または月曜日午前8時30分～午後5時15分(祝日を除く。月曜日は7時まで)

65歳になられる方へ

20歳～60歳まで加入したことのある年金が国民年金だけで、第一号被保険者期間のみの方が老齢基礎年金を受給するには、区役所で手続きが必要です。

電話で年金の相談ができます

年金記録照会専用「ねんきんあんしんダイヤル」 ☎012-01657-830 (24時間年中無休)

一般の年金相談「ねんきんダイヤル」 ☎0570-051165 (月)金曜日午前8時～午後5時

正社員・パート)や内職情報をご覧になれます

「すぎなみワークインフォメーション」から、無料で、直接求人情報を入力できます(内職は除く。内職の求人情報の掲載を希望する場合はお問い合わせください)

戦没者等の遺族の皆さんへ

第八回特別弔慰金の請求を受け付けています。戦没者等の死亡当時の遺族で、17年4月1日に公務扶助料や遺族年金等を受ける方がいない場合に、額面四〇万円、一〇年償還の記名国債が支給されます(要件あり)。

政治家の「寄附の禁止」

政治家(立候補予定者含む)は、選挙区内にあるものに対して、時期や理由を問わず、寄附をすることが禁止されています。これらの違反は罰則の対象になります。

政治団体の親族に対するもの、政治教育集会での実費弁償(食事や食料の提供は禁止)は除かれています。

お歳暮やお中元

お祭りへの寄附や差し入れ

並社会保険事務所 ☎3312-1511へ。 ※一号被保険者(自営業、学生など)／三号被保険者(厚生年金・各種共済年金加入者)に扶養されている配偶者

高年齢任意加入制度のご利用

老齢基礎年金の受給には、保険料納付済期間や免除承認期間、厚生年金・共済組合の加入期間などが二年以上必要です。

60歳になった時に受給資格を満たしていない場合や年金額を増やしたい場合は、65歳まで任意加入ができます

また、昭和40年4月1日以前生まれで65歳の時に受給権のない方は、受給資格を満たすまで(70歳が限度)、特例で任意加入ができます。

国民年金の三号被保険者期間のある方、厚生年金や共済年金に加入したことのある方は、杉並区役所へお問い合わせください。

国民年金の三号被保険者期間のある方、厚生年金や共済年金に加入したことのある方は、杉並区役所へお問い合わせください。

国民年金の三号被保険者期間のある方、厚生年金や共済年金に加入したことのある方は、杉並区役所へお問い合わせください。

国民年金の三号被保険者期間のある方、厚生年金や共済年金に加入したことのある方は、杉並区役所へお問い合わせください。

国民年金の三号被保険者期間のある方、厚生年金や共済年金に加入したことのある方は、杉並区役所へお問い合わせください。

国民年金の三号被保険者期間のある方、厚生年金や共済年金に加入したことのある方は、杉並区役所へお問い合わせください。

国民年金の三号被保険者期間のある方、厚生年金や共済年金に加入したことのある方は、杉並区役所へお問い合わせください。

国民年金の三号被保険者期間のある方、厚生年金や共済年金に加入したことのある方は、杉並区役所へお問い合わせください。

国民年金の三号被保険者期間のある方、厚生年金や共済年金に加入したことのある方は、杉並区役所へお問い合わせください。

国民年金の三号被保険者期間のある方、厚生年金や共済年金に加入したことのある方は、杉並区役所へお問い合わせください。

国民年金の三号被保険者期間のある方、厚生年金や共済年金に加入したことのある方は、杉並区役所へお問い合わせください。

国民年金の三号被保険者期間のある方、厚生年金や共済年金に加入したことのある方は、杉並区役所へお問い合わせください。

募集します

区非常勤職員(事務)

区内産休・育休代替などの勤務
 勤務期間 20年4月1日～21年3月31日(五回まで更新可)
 ただし65歳に達した後の3月31日(退職) 勤務時間など 原則として月々金曜日の午前8時30分～午後5時15分(一日八時間、月一六日勤務) 勤務場所 区役所、区内出先事業所 資格 20年4月1日現在65歳未満で、パソコンが使いこなせる方
 募集人数 20名 月額報酬 年齢などにより約一四万四八〇〇円～その他 有給休暇あり。社会保険加入。交通費支給(上限あり) 申込書(職員課人事係(区役所東棟五階)で配付。区ホームページからも取り出せます)を、12月18日(必着)まで職員課人事係へ郵送または持参 同係

区立学校補充教員

研修講師などとして出張をする教員の代わりに、単独で授業

区役所いつでも電話サービス

杉並区コールセンター

〈年中無休 午前7時～午後11時〉

#8800

区役所へのお問い合わせ、粗大ごみの申し込みにご利用ください。

☎#8800 または ☎3372-8800

FAX3372-8810

☒call@8800.city.suginami.tokyo.jp

などを担当します。

勤務期間など 20年4月1日～21年3月31日(校長の指定する日の午前8時～午後5時の間で、指定する時間。週一八時間以内。原則として夏休みなど長期休業期間中は勤務なし) 勤務場所 原則として区立小学校 資格 教員免許状を有し、教育現場での勤務実績のある方 募集人数 小学校全科・若干名 時給 二六三〇円(予定) 応募書類(教育人事企画課(区役所東棟六階)で配付。区ホームページからも取り出せます)を、12月7日(必着)までに教育人事企画課へ郵送または持参 同課

産婦・新生児訪問指導員

区では20年度の事業拡大に伴い、産婦・新生児訪問指導員を増員します。

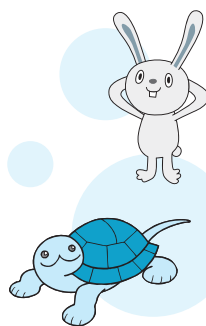
区内新生児(生後4カ月の赤ちゃんと母親への(家庭)訪問指導) 勤務期間 20年4月1日～21年3月31日(更新可) 訪問件数 月に三〇〇件(調整可) 勤務地 五カ所の保健センターの各管轄地域 資格 助産師または保健師 募集人数 八名 給与など 母子の訪問指導一件六〇〇〇円。子のみの訪問指導一件三〇〇〇円(いずれも交通費込み)。訪問用品貸与。研修あり(3月予定) 履歴書と免許証の写しを、12月20日(必着)までに杉並保健所健康推進課(〒167-0005 荻窪5-20-1)へ郵送または持参 同課 ☎3391-1015 他書類選考後、1月に面接の予定

不燃化促進住宅入居者

自己居住用住宅を耐火建築物などに建て替える場合に、空室

もう一つのイソップ物語を作ってみませんか

だれでも知っているイソップのお話。主人公たちの性格や役割を変えてみると、話の教訓も変わります。あなたらしい発想でユニークなイソップに挑戦してください。



がなければ、工事期間中の一時移転先として不燃化促進住宅を利用できます。

対象地域 蚕糸試験場・気象研究所跡地周辺地区地区計画区域、天沼三丁目地区、防火地域、杉並区防犯都市づくり調査における二丁目、新たな防火規制区域など 利用住宅 和田住宅(和田3-41-27)、馬橋住宅(阿佐谷北5-8-16) 月額家賃 二DK 五万円、三DK 七万円(別に共益費月額二四〇〇円) 毎月1日～10日までの月々金曜日に、まじづくりに推進課へ(抽選) 同課

障害のある中高生の放課後活動クラブ

「フオスター」スタッフ

学校から活動場所までの送迎と調理・音楽・工作・外出などプログラムの提供や介助 勤務場所 和田障害者交流館(和田2-31-21) 勤務日・時間 週二・四日。平日は午後2時30分～5時30分(水曜日は1時～5時30分)、土曜日・夏休みなど学校休業日は午前9時～午後5時30分(応相談。土曜日勤務

応募作品は「もう一つのイソップ物語」として発行されます。

区内在住・在勤・在学で18歳以下の方 ①「セミとアリ」「北風と太陽」「ウサギとカメ」「金のたまごを生むメンドリ」(イソップであればこれ以外でも可)の中から一つを選び、四〇〇字づつ原稿用紙五枚以内の物語を創作する ②作品と応募用紙(図書館で配付)を、12月1日～20年1月31日までに中央図書館(〒167-0005 荻窪3-40-23)へ郵送または持参 同課 ☎3391-15754

健康学園は、身体の虚弱な児童が、南伊豆の豊かな自然の中で、健康の回復と体力の増進を図りながら学ぶ全寮制の学園です。

南伊豆健康学園 20年度入園児童

磯での学習、山登り、ホテルや星を見る会など、都会では得られない自然との関わりを数多く取り入れています。

また、区内の小学生と同じ内容の勉強を、少人数学級のきめ細かな指導で行います。自ら学習する力や、自立性、社会性を育て、学習面での力も着実につけていきます。

時入園期間 20年4月～21年3月 区内小学校に在学する新三～六年生(現二年～五年生)

就労でお悩みの方へ 就労相談受付中!

	区内在住・在勤・在学の方向け	区内在住で60歳以上の方向け
日時	毎週火曜日午前10時～午後4時(正午～1時を除く) 相談は一人50分	12月4日(火)・11日(火)・18日(火)、20年1月8日(火)午後1時～4時
場所	産業経済課相談室(区役所西棟10階)	高井戸地域区民センター(高井戸東3-7-5)
費用	無料(希望により職業適正検査可)	無料
申し込み	予約優先	当日、直接会場へ
問い合わせ	産業経済課商工係	(社)杉並区シルバー人材センター ☎3317-2217

「すぎなみくらしのガイド」内容の一部訂正

おわびして訂正します。
 171頁「たむらクリニック」
 誤: 笹塚徒歩10分→正: 上井草南口徒歩1分
 175頁「清川病院」
 誤: 内科→正: 病院
 189頁「柴山会計事務所」
 誤: 公認会計士→正: 税理士
 広報課報道係

左記の民間施設を利用するにあたっての注意事項

①区の宿泊補助の適用を受けるためには、運転免許証・杉並区民証・健康保険証・障害者手帳など区内在住の証明になるもの(コピー可)を現地施設で提示のうえ、書類に記入してください(お持ちにならない時は宿泊補助は適用されません。また、払い戻しはしません)。②富士学園は小学生以上に、弓ヶ浜クラブは5歳以上に宿泊料金が適用されます。③宿泊の予約は、申込先に直接ご連絡ください。ファクスは予約可否の返信をします。近畿日本ツーリスト区役所内営業所では宿泊予約は受け付けません。④利用人数・季節(年末年始、夏季など)により宿泊料金が左記と異なる場合があります。詳細は申込先にお問い合わせください(富士学園・弓ヶ浜クラブは学校優先使用のためご利用いただけない日もあります)。⑤各施設のパンフレットは区役所、区民事務所・分室、駅前事務所、地域区民センター、区民集会所にあります。

直営施設	
施設	教職員研修所「秋川荘」(あきる野市五日市) ☎042-596-0693
料金1泊2食	大人=4400円、子ども=2700円
申込方法	20年1月の利用申し込み 研修使用日以外は、12月10日から使用日の原則3日前まで、電話または区役所内窓口で受け付けます(10日は電話のみ)。予約の取れた方には使用承認書をお送りします。この承認書は忘れずに現地施設へお持ちください。利用料金などは現地施設でお支払いください。
休館日	20年1月9日(水)
問い合わせ先	近畿日本ツーリスト区役所内営業所 ☎3312-6431(直通) へ(午前8時30分～午後5時。土・日曜日、祝日は除く)。

民間事業者が経営しています。予約・問い合わせは、各申込先へ。			
施設名(住所)	湯の里「杉菜(すぎな)」(神奈川県足柄下郡湯河原町宮上279)	ホテル・コニファーいわびつ(群馬県吾妻郡吾妻町大字原町字若岩山4399)	富士学園(山梨県南都留郡忍野村忍草2997)
電話番号	☎0120-465-002	☎0279-68-5338	☎0120-844-891
ファクス	☎0465-62-4805	(午前9時～午後8時、年中無休)	☎0558-62-3187
インターネット	http://www.yunosato-sugina.com/sugina/	http://www.iwabitsu.co.jp/	http://www.anshinya-do.com/
平日	区民=7980円～ 一般=8400円～	7980円～(20年1月7日～3月14日まで7000円～)	6720円～ (20年3月16日までの金～日曜日の宿泊は5775円)
休前日	区民=9030円～ 一般=9450円～	9030円～	7350円～ (20年3月16日までの金～日曜日の宿泊は5775円)
年末年始	12月29日～1月3日 大人1万800円～ 子ども7665円～	12月29日～1月3日 大人1万800円～ 子ども8400円～	12月31日～1月3日 9450円～
入湯税	12歳以上150円	中学生以上150円	12歳以上130円
休館日	12月19日・20日	12月10日・11日、 20年1月15日～17日、 2月12日～14日	申し込み先へお問い合わせください
上記宿泊料金(消費税込み)に対して、区民(区内在住者)の方には2000円(65歳以上または障害者には3000円)の宿泊補助が適用されます。利用日の1週間前からの変更、取消はキャンセル料がかかる場合があります。宿泊料金は、利用人数・季節等により異なる場合があります。			
申込開始日	宿泊開始日の6カ月前の日		

宿泊施設ガイド



催し

心うきうき・体うきうき・リズムで遊ぼう

リトミックをとおして親子で触れ合い、楽しいひとときを過ごしませんか。

時12月8日(土)午前10時～正午 場子育てサポートセンター今川(今川3-3-18今川保育園内) 師吉井あずさ 対2歳～就学前の親子 定20組 費無料 申・問電話で、子育てサポートセンター今川 3394-3935へ(先着順) 他車での来場はご遠慮ください

●セッション愉快なおやし塾 ゆかいな歴史ウォーキング

地元の歴史を学び、楽しく歩きましょう。当日は、大宮八幡宮の花笠祭りの日です。

時12月8日(土)午前10時～午後2時(小雨実施) 場集合場所II セシオン杉並(梅里1-22-32) 内行程II 蚕糸の森公園→妙法寺(おにぎり昼食) ↓郷土博物館 ↓大宮八幡宮(解散) 師杉並区郷土史会会長・原田弘 対区内在住・在勤・在学の方 定20名 (抽選) 費三〇〇円(保険料・昼食代) 申ハガキ、ファクスまたはEメール(記入例参照)で、11月28日(必着)までに社会教育センター(〒166-0011梅里1-22-32 FAX 3317-1766 20 shakyo-c@city.sugi

ハガキ記入例 (1人1枚)

- ①行事名
②住所
③氏名(フリガナ)
④年齢
⑤電話番号

- 往復ハガキには返信用のあて先も記入を
●あて先は各記事の申込先(住所が記載されていないものは区役所)
●託児のある行事は託児希望の有無、お子さんの氏名と年齢も記入

nam:ig.jp)へ 問同センター ☎3317-6621 楽しく歩きま専科

健康づくりの自主グループ・青空の会が企画するウォーキングです。

時12月6日(木)午前10時(集合)正午(雨天中止) 場集合場所II JR山手線目白駅改札口広場 内行程II 学習院大学に沿って歩く ↓神田川 ↓カテドラル大聖堂 ↓獨協高等学校 ↓音羽 ↓護国寺(解散) 対5km以上歩ける方 費無料 申当日、直接集合場所へ 問上井草保健センター ☎3394-1212 他交通事故やケガなどは自己責任となります

日本フィル公開リハーサル 時12月6日(木)午前11時(10時30分開場) 場杉並公会堂大ホール(上荻1-23-15) 内曲目II ワーグナー 歌劇「タンホイザー」より「序曲」(予定) △出演II 飯守泰次郎(指揮) 定六〇〇名 費無料 申当日、直接会場へ 問文化交流課 未就学児の入場は不可

楽しい クリスマスコンサート 一足早いクリスマス音楽を聴いて、皆で歌いましょう。

時12月8日(土)午後1時30分～3時40分 場杉の樹ホール(高井戸東3-7-5 高齢者活動支援センター一階) 内管弦楽合奏II

時12月8日(土)午後1時30分～4時 場杉並第十小学校体育館(和田3-55-49) 内第一部II 歌などのアトラクション(留学生、阿波踊り(高円寺中学校生徒)など) 第二部II Bless 4コンサート 対小・中学生とその保護者 定二〇〇名 費無料 申・問電話、ファクスまたはEメール(記入例参照)で、11月30日までに済美教育センター ☎3311-0021 FAX 3311-0022 21 seibi-e@city.sugi

時12月8日(土)午後1時30分～3時40分 場杉の樹ホール(高井戸東3-7-5 高齢者活動支援センター一階) 内管弦楽合奏II

時12月8日(土)午後1時30分～3時40分 場杉の樹ホール(高井戸東3-7-5 高齢者活動支援センター一階) 内管弦楽合奏II



▲bless 4

●国際交流の集い クリスマス・コンサート アメリカで育った四人兄弟のコーラスグループ「bless 4」によるライブを楽しみ、留学生の皆さんと交流します。

ビバルディ「四季」より「冬」ほか(ザ杉並ストリング・アンサンブル)、「荒城の月夜奏曲」ほか(調布シニア・アンサンブル) △合唱II 「四季の歌」ほか 定一〇〇名 費無料 申当日、直接会場へ 問杉の樹大学OB連合会・中島 ☎3311-1849

(ゆうゆう館(旧敬老会館)の催し)

Table with 4 columns: ゆうゆう館名, 内容など, 日時, 費用. Includes events like '健康吹き矢に挑戦!', '美術鑑賞講座', 'フラワーアレンジメント'.

※申し込み、問い合わせは、各ゆうゆう館へ。

●こすもす生活園施設公開 レッツ・ゴー! こすもす

こすもす生活園では、主に身体に障害がある方が自立や社会参加を目指し、様々な活動を行っています。

時12月3日(月)～7日(金)午前10時～11時30分、午後1時30分～5時(2時30分以降は展示のみ) 場こすもす生活園(堀ノ内1-27-9) 内施設見学、展示、レクリエーション・創作への参加 申当日、直接会場へ 問同園 ☎3317-9312

氷点下の北海道で カーリング体験 区の友好都市・北海道名寄市風連地区で、中学生同士の交流会を行います。

時12月26日(水)～29日(土) 場大雪青年の家、名寄市風連地区を中心とする地域内カーリング体験、雪上レクリエーション、町

時12月26日(水)～29日(土) 場大雪青年の家、名寄市風連地区を中心とする地域内カーリング体験、雪上レクリエーション、町

●おもちゃの公開クリニック こわれてしまったおもちゃをなおしてもらいましょう。

時12月1日(土)午後1時～4時 場あんさんぶる荻窪(荻窪5-15-13) 師杉並おもちゃドクターズ 対区内在住・在勤・在学の方 定一〇〇名 費無料(部品代は実費) 申・問電話またはファクス(記入例参照)で、すぎなみ環境情報館 ☎3398-3193 へ(先着順)

時12月1日(土)午後1時～4時 場あんさんぶる荻窪(荻窪5-15-13) 師杉並おもちゃドクターズ 対区内在住・在勤・在学の方 定一〇〇名 費無料(部品代は実費) 申・問電話またはファクス(記入例参照)で、すぎなみ環境情報館 ☎3398-3193 へ(先着順)

時12月1日(土)午後1時～4時 場あんさんぶる荻窪(荻窪5-15-13) 師杉並おもちゃドクターズ 対区内在住・在勤・在学の方 定一〇〇名 費無料(部品代は実費) 申・問電話またはファクス(記入例参照)で、すぎなみ環境情報館 ☎3398-3193 へ(先着順)

時12月1日(土)午後1時～4時 場あんさんぶる荻窪(荻窪5-15-13) 師杉並おもちゃドクターズ 対区内在住・在勤・在学の方 定一〇〇名 費無料(部品代は実費) 申・問電話またはファクス(記入例参照)で、すぎなみ環境情報館 ☎3398-3193 へ(先着順)

時12月1日(土)午後1時～4時 場あんさんぶる荻窪(荻窪5-15-13) 師杉並おもちゃドクターズ 対区内在住・在勤・在学の方 定一〇〇名 費無料(部品代は実費) 申・問電話またはファクス(記入例参照)で、すぎなみ環境情報館 ☎3398-3193 へ(先着順)

SPORTS スポーツのある暮らし 健康の第一歩

競技大会

●区民体育祭スポーツ・レクリエーション大会 ◇パドルテニス 時20年1月27日(日)午前9時～午後7時 場荻窪体育館(荻窪3-47-2) 内種目=男女混合団体戦 対区内在住・在勤・在学の方 定80名 費20円(保険料) 申往復ハガキ(記入例参照)で、12月25日(必着)までに区パドルテニス協会・柵山龍男(〒168-0063和泉2-9-4)へ(先着順) 問柵山 ☎5932-5774(午前10時～午後6時) 他①申し込みは個人単位で、組み合わせは事前に決定します②ラケットは会場貸し出し

スポーツ教室

●美容と健康にカンファフィットネス ②教室番号「0325」 時20年1月9日～3月26日の毎月第2・4水曜日、午前9時～11時(計6回) 場永福体育館 対区内在住・在勤・在学で16歳以上の初心者 定50名(抽選) 費1400円 申往復ハガキ(記入例参照)に生年月日も書いて、12月3日(必着)までに永福体育館(〒168-0064永福3-51-17)へ 問同体育館 ☎3328-3146 他託児あり

②の教室は、さざんかねっと「http://www.yoyaku-sports.city.suginami.tokyo.jp/rasgiusr2」で申し込みできます。個人利用者登録(区内在住・在勤・在学の方)が必要です。申し込みは11月21日午前8時30分からハガキ締切日まで。定員を超えた場合は初めて申し込んだ方を優先する場合があります。

(事前申込制で3歳～未就学児) ●バドミントン ②教室番号「0296」 時20年1月31日～3月6日の毎週木曜日、午後7時～9時(計6回) 場高円寺体育館 対区内在住・在勤・在学で16歳以上の初級者 定40名(抽選) 費2800円 申往復ハガキ(記入例参照)に生年月日も書いて、12月2日(必着)までに高円寺体育館(〒166-0003高円寺南2-36-31)へ 問同体育館 ☎3312-0313 他①託児あり(事前申込制で3歳～未就学児)②車・バイクでの来場はご遠慮ください ●親子&新年スキー教室 時20年1月4日(金)午前6時45分集合(JR阿佐ヶ谷駅南口噴水横)～6日(日)午後8時ごろ着(区共催) 場パルコール孺恋スキー場 対区内在住・在勤・在学で高校生以上の初心者～上級者または小・中学生(中学生以下は保護者同伴。子どもの友人の同行も可) 定80名(抽選) 費中学生以上=3万6000円、小学生=3万円 申ハガキ、ファクスまたはEメール(記入例参照)。参加者全員について記入)に性別と学年も書いて、12月15日(必着)までに保田耕作(〒167-0052南荻窪4-1-9 FAX 3331-1369) yasuda_k@nifty.com)へ 問保

田 ☎3331-1369(午後8時～10時) 他抽選結果は代表者にお知らせし、当選者に必要書類を送付します ●区民スケート教室 時①12月9日(日)②20年1月20日(日)③2月17日(日)の午前7時45分～9時45分(区共催) 場明治神宮外苑アイススケート場(新宿区霞ヶ丘町) 対区内在住・在勤・在学の方 費1回につき、中学生以下=500円、高校生以上=800円(別途貸靴代500円) 申当日、直接会場へ 問区スケート連盟・柴田 ☎3391-8593(平日は夜間のみ) 他①長ズボンで手袋・帽子を持参してください②安全には十分配慮しますが、万一の事故の場合、治療費などは参加者の負担になります ●ジュニア向けダンススポーツ講習会 時20年1月11日～2月15日の毎週金曜日、午後5時～7時(計6回・区共催) 場荻窪体育館(荻窪3-47-2) 対区内在住・在学の小中学生 定男女各20名 費無料 申ハガキ(記入例参照)に学年も書いて、12月20日(必着)までに野口つゆ子(〒167-0043上荻3-23-11)へ(講習会開始日当日の申し込みも可) 問野口 ☎080-5414-5527(午後6時～10時) 他体育館履きを持参してください

●すぎなみ環境力エールくらぶ
きれいにカエル隊♪

毎月一回、路上清掃を続けています。

●時12月1日(土)午前9時〜10時
(雨天実施) ●場阿佐谷地区Ⅱ集合場所Ⅱ区役所青梅街道側玄関前、清掃場所Ⅱ中杉通り、青梅街道沿い▽高円寺地区Ⅱ集合場所Ⅱ高円寺障害者交流館前(高円寺南2-24-18)、清掃場所Ⅱ高円寺南4丁目信号、青梅街道まで ●電話で、すぎなみ環境力エールくらぶ事務局(環境課環境活動担当内) ☎3398-3195 ●(他)①身軽な服装で、あれば軍手を持参してください
②当日、荷物置き場はありません

●講演・講座

●すぎなみ地域大学公開講座
障害のある人が
地域で働くということ



▲小宮 英美

●時12月8日(土)午後1時15分〜4時30分 ●場セシオン杉並(梅里1-22-32) ●内・師基調講演「チャレンジしてみよう！」(NHKチーフディレクター・小宮英美)、地域での取り組み事例(株)コイデカメラ、(株)松屋フーズ ●定五〇名(先着順) ●費無料 ●当日、直接会場へ ●すぎなみ地域大学担当 ☎3312-2381 ●(他)①手話通訳・要約筆記あり ●②車での来場はご遠慮ください

●すぎなみ大人塾公開講座
企業との協働から学ぶ

「障害のある人もない人も、共に働き共に生きていく社会の実現」を目指してヤマト運輸(株)が設立したスワンベーカー。そこでビジネスと社会福祉を両輪に活動してきた講師が、企業との協働におけるノウハウを語ります。

●時12月5日(水)午後7時〜9時 ●場セシオン杉並(梅里1-22-32) ●師NPO法人ココロネット代表・増田秀暁 ●区内在住・在勤・在学の方 ●定二〇名 ●費無料 ●電話またはファクス(5面記入例参照)で、区コールセンター ☎8800 または ☎3372-8800 FAX 3372-8810 ●(先着順) ●社会教育センター ☎3317-6621 ●(他)託児(1歳くらい)、手話通訳あり。申し込み時に要連絡(11月28日まで)

●消費者講座
知って得する「20代から40代の家計節約術」

●時12月11日(火)午前10時〜正午 ●場あんさんぶる荻窪(荻窪5-15-13) ●内保険・マネープランの見直し、貯蓄や投資など家計術のアドバイス ●師ファイナンシャルプランナー・中森順子 ●区内在住・在勤・在学の方 ●定六〇名 ●費無料 ●電話で、消費者センター ☎3398-3141 ●(先着順) ●(他)託児あり(2歳未満学児。事前申込みで先着六名)

「ひきこもり」で悩む家族の方へ
ひきこもりの背景は人それぞれですが、それがどのようなものなのか、本人や家族が少しでも楽になる対応のヒントなどをお伝えします。
●時12月6日(木)午後2時〜4時 ●場上井草保健センター(上井草3-8-19) ●内講演「ひきこもりの理解と対応」 ●師東京未来大学教授・春日武彦 ●ひきこもりの方をかかえる家族 ●定五〇名 ●費無料 ●電話で、上井草保健センター ☎3394-1212 ●(先着順)

●子ども環境教室
集まれ!冬の調査隊

「種」を題材にした調査・観察活動で、自分たちのまわりの自然や環境の変化を知りましょう。
●時12月8日(土)午後1時〜4時 ●場あんさんぶる荻窪(荻窪5-15-13) ●とその周辺 ●内観察(種の不思議を調べにいこう)、野外活動(いろいろな種を集めよう)、工作(種の図鑑を作ろう) ●師NPO法人環境学習研究会 ●区内在住・在学の小学三〜六年生 ●定三〇名 ●費五〇円(保険料) ●電話で、環境課環境活動担当 ☎3398-3195 ●(先着順)

●杉並ユネスコ協会
親子科学教室
「とぶ 飛ぶ 跳ぶ」
身近な材料で飛ぶものを作って(傘袋ロケット、牛乳パックブーメランなど)、遊びます。
●時12月9日(日)午前10時〜正午 ●場セシオン杉並 ●師科学読物研究会・原田佐和子 ●小学三〜四年生の親子 ●定一〇組二〇名(抽選) ●費五〇円 ●往復ハガキ(5面記入例参照)に性別・学校名・学年も書いて、保護者署名の上、11月29日(必着)までに社会教育センター(〒166-0011梅里1-22-32)へ ●同センター ☎3317-6621

●和泉健康塾
輪になって踊ろう♪
健康づくり推進員和泉地区会が企画する、音楽に合わせて踊る楽しいスポーツ輪踊りです。
●時12月3日(月)午後1時30分〜3時30分 ●場方南区民集会所(方南1-27-8) ●師藤村流名取・藤村深雪 ●区内在住・在勤で医師から運動を止められていない方 ●定三〇名 ●費二〇円(保険料) ●電話で、和泉保健センター ☎3313-9331 ●(先着順) ●(他)動きやすい服装で、運動靴とタオルを持参してください

冬の赤ちゃんの
アレルギー予防講座

これからの季節に気になる、肌のかさかさ・湿疹やひびく・ゆい・ゼイゼイ対策を学びます。
●時12月10日(月)午後2時30分〜4時 ●場和泉保健センター(和泉4-50-6) ●内・師講義「アレルギー予防と気になる症状への対応法」(山王病院小児科医師・鈴木五男)、栄養・生活相談 ●区内在住の乳児の保護者 ●定二五名 ●費無料 ●電話で、和泉保健センター ☎3313-9331 ●(先着順)



●高年齢者のための料理教室
●時11月29日(木)午後2時〜3時30分 ●場上井草ふれあいの家(上井草3-33-10) ●内冬を元気に過ごすための簡単な料理の紹介

●ウォーキングで認知症予防
●時12月6日(木)・13日(木)・20年3月13日(木) 午後1時〜3時30分(計三回) ●場阿佐谷地区民センター(阿佐谷南1-47-17) ●内認知症の理解、効果的なウォーキングの体験 ●区内在住の65歳以上で全回参加できる方。早歩きが健康上問題のない方 ●定一〇名 ●費無料 ●電話で、ケア24阿佐谷 ☎3339-1588 またはケア24松ノ木 ☎3318-8530 ●(先着順)

20年1月の休日パパママ学級
●時20年1月12日(土)午前・午後、27日(日)午後(各日半日コース。いずれも同内容) ※午前=9時30分〜午後0時30分、午後=1時30分〜4時30分 ●場荻窪保健センター3階(荻窪5-20-1) ●内もく浴実習、妊婦体験、お産に向けての話など ●師助産師など ●区内在住で、開催日現在妊娠24週以上37週未満の初産のカップル ●定各26組 ●費無料 ●往復ハガキに2人の氏名(フリガナ)・住所・電話番号・出産予定日・希望日と午前または午後(第3希望まで)を書いて、12月10日(必着)までにパースセンス研究所杉並区休日パパママ学級係(〒151-0063渋谷区富ヶ谷1-11-12アルシユ代々木4階)へ ●場杉並保健所健康推進課 ☎3391-1015 または各保健センター ●(他)①結果は12月20日ごろに通知します ●②応募者多数の場合は出産予定日などで調整します
保健センターでは、平日に4回コースで母親学級を開催しています。3回目は休日パパママ学級とほぼ同じ内容です。問い合わせは、保健センターへ。

働く方のためのジョイフル教養講座

講座名(定員)	日時	内容/講師	受講料	締切日
北京五輪までに学びたい中国〜旅行術と簡単会話(30)	20年1月24日(木)・31日(木)、2月14日(木)・21日(木)、3月13日(木)・27日(木) 午後6時30分〜8時30分(計6回)	乗り物やレストランで使うひとことや旅行の会話に挑戦。雲南省のパズルなどのスライド上映あり ※2月21日の会場は西荻南区民集会所(西荻南3-5-23)/友奇貞丸	3800円	12月27日
災害時〜街ぐるみで助け合う考え方(20)	3月17日(月) 午後6時30分〜8時30分	高齢者・障害者、地域で暮らすみんなでいざという時に助かる方法を考えましょう/障害者・高齢者福祉団体代表者ほか	300円	2月29日
TVで話題「古武術介護」を学ぶ(20)	3月24日(月) 午後6時30分〜8時30分	介助する側も、される側も負担の少ない介助法「古武術介護」を学びます/NPOそらとびねこ	300円	3月7日
忙しい方のためのかんたん!おいしい夕食作り①本格中華②ピーフシチュー(各20)	①2月1日(金)②8日(金) 午後6時30分〜9時	①短時間で簡単に作れて栄養満点の蕻合(ジュウホ=変わり餃子)と本格麻婆(マーボ)②驚くほど早くできるピーフシチュー/料理研究家・栗山とも子 ※①②の希望講座を明記(両方の応募も可)	各1400円	1月18日
紙芝居作り&語り手講座(30)	2月21日(木)、3月6日(木)・13日(木)・20日(木) 午後6時30分〜8時30分(計4回)	杉並の各地で伝承されている昔話を、紙芝居にしませんか/杉並昔ばなし紙芝居一座	2800円	2月5日
知って得する遠距離介護のコツ〜介護の方法あれこれ(30)	3月4日(火) 午後6時30分〜8時30分	介護する方・される方の心身のケア、遠距離介護のコツなどを講義します/浴風会ケアスクール校長・服部安子	300円	2月18日

杉並アニメ物語

36

杉並区の地場産業「アニメ」。数多くのアニメスタジオで、どんな人たちがどんな作品を創ってきたのか。アニメ業界の第一線で活躍するクリエイターが、そんな杉並とアニメのかかわりを描きます。(毎月21日号に掲載)

文・金春 智子 イラスト・渡辺 はじめ
脚本家/阿佐谷在住 キャラクターデザイナー/高円寺在住
企画・監修・大地 丙太郎(アニメ監督/阿佐谷在住)
題字・佐藤 竜雄(アニメ監督/高円寺在住)

子供の頃から漫画「フクちゃん」が大好きだった鈴木伸一さんにとって、作者の横山隆一さんは憧れの人だった。また、ディズニーの「白雪姫」に衝撃を受け、映写技師見習いの友だちに頼み込んで四〇回近くも見せてもらったというほどのアニメ好きでもあったから、「横山先生のところでアニメを作る」というのは、まさに夢のような仕事だった。

鈴木さんは、漫画から離れてアニメの道に進む決意をし、トキワ荘に別れを告げた。藤子不二雄(ア)さんの「まんが道」は、この時の鈴木さんの送別会がクライマックス・シーンになっている。

横山さんのアニメスタジオ、おとぎプロは鎌倉にあった。「横山先生が、自宅の隣の民家を買って取ってスタジオになさっていたんです。僕はそこに住み込むことになりました。食事は先生のご家族と一緒にだったので、突然食生活がよくくなりました(笑)。

おとぎプロは「おんぶおぼけ」「ひょうたんすずめ」の二本のテスト作品を作り終えて、いよいよ劇場用短編の「ふくすけ」に取りかかるというところだった。「スタッフが

少なかったので、一八分ぐらいの作品を、一年かけて作りました。アニメ制作の知識があまりない手さぐりの状態で、背景も動画も撮影もやって……。おかげで、いろんなことを覚えましたね。

八年間仕事をしておとぎプロを辞めた後、鈴木さんは、トキワ荘時代の仲間たちと、スタジオ・ゼロというアニメ



やがて、スタジオ・ゼロはアニメ作りに慣れていき、スタッフも増やして、「パーマン」「怪物くん」を東京ムービーと、「佐武と市捕物控」を虫プロダクション、東映動画と、それぞれ共同の形で制作した。しかし、だんだんみんな漫画の仕事が忙しくなってきた。鈴木さん曰く「そろそろ会社ごっこはやめよう」という話になった。

会社を作った。藤子不二雄さん、石森章太郎さん、つのだじろうさん、少し遅れて赤塚不二夫さんも参加した。「鉄腕アトム」のアニメ化の成功を見て、新しい時代が始まりそうだと感じ、自分たちもアニメを作ろうということになったんです。各人が雑誌に自分の漫画を描くかわり、新番組の企画や作画の下

だが、フジテレビのバラエティ番組「祭だーワッショイ」の「歌謡アニメ」のコーナーを制作中だったので、いきなりやるわけにもいかず、スタジオは鈴木さんが続けることになった。ちなみに、この「歌謡アニメ」は、ヒット曲にギャグ満載のパワフルなアニメをつけるというユニークな企画だった。今回も次号に続きます。

〈リサイクルひろば高井戸 12月の講習会〉

講習会名	日時	費用	定員	申込方法
アクリルたわし作り体験コーナー	1日(土)午前10時30分～午後3時30分	1個100円	10名	当日、直接会場へ
廃油(てんぷら油)から石けん作り体験コーナー	7日(金)午前10時30分～正午	無料	10名	
磁石入りの小ネズミ作り	7日(金)午後1時30分～3時30分	300円	18名	電話で、先着順
ちりめん細工のネズミの置物作り	14日(金)午後1時30分～3時30分	300円	15名	
おもちゃのクニック(1人1点)	16日(日)午後1時～4時(受付は3時まで)	無料(部品代は実費)	10名	

※申し込み・問い合わせは、リサイクルひろば高井戸(高井戸東3-7-4 ☎3331-4360)へ(水・木曜日休館)。募集人数に満たないときは中止する場合があります。生ごみたい肥相談は、電話で随時受け付けています(回答に数日かかる場合もあります)。

杉並アニメーションミュージアム アニメーター・逢坂浩司 ～追悼展示会～

11月27日(火)～12月9日(日)

「機巧奇傳ヒヨウ戦記」(右写真)をはじめ、「機動戦士Vガンダム」など数々のアニメ名作を手がけた逢坂浩司さんが、惜しくも9月に亡くされました。区内アニメ制作会社でも活躍した逢坂さんを偲び、関連作品のキャラクターデザイン、原画などを展示します。



©BONES・會川昇 ©ヒヨウ製作委員会

時11月27日(火)～12月9日(日)午前10時～午後6時(入館は5時30分まで。最終日は3時まで。月曜日休館) 費無料 場 杉並アニメーションミュージアム(上荻3-29-5 ☎3396-1510) <http://www.sam.or.jp/>

区の後援・その他の 催し・講座など

★オキナワノウタコンサート'08「八重山の風」～夏川りみ×アコースティック・パーシャ

時20年3月7日(金)午後7時 場 杉並公会堂大ホール(上荻1-23-15) 内 予定曲目＝「涙そうそう」、「ファミレウタ」ほか 出演＝夏川りみ(右写真)、アコースティック・パーシャ(新良幸人、真境名陽一、知名勝、金城弘美)、仲宗根哲、よなは徹 費 全席指定S席5000円、A席4000円(会員割引あり) 申 チケット発売開始＝12月7日午後2時(会員は午前10時) 販売窓口＝杉並区文化協会(初日は電話予約のみ)、杉並公会堂、区役所1階コミュニティショップ、地域市民センター、ウェブ販売 <http://www.sugibun.com/>、チケットぴあ(12月8日～) ☎0570-02-9999 場 杉並区文化協会 ☎5347-4366 他 未就学児の入場はご遠慮ください。有料託児は、マザーズ ☎0120-788-222へ

★省エネ住宅設計事例・アイデア展/シンポジウム

時12月1日(日)①パネル展＝午前10時～午後5時②シンポジウム＝午後2時～5時 場 あんさんぶる荻窪(荻窪5-15-13) 内 自然エネルギーを活用した省エネ住宅ほか 師 ②コーディネーター＝日本建築家協会杉並地域会会員・林昭男 定 ②50名 費 無料 申 ①当日、直接会場②ファクスまたはEメール(5面記入例参照)で、

杉並・地域エネルギー協議会事務局・西田 ☎3395-1496 ☎kobo@machi-yume.comへ(先着順) 場 同事務局・西田 ☎6321-4596

★魔法陣作品展

時11月23日(祝)～25日(日)午前11時～午後5時(23日は午後1時～) 場 魔法陣(阿佐谷南3-9-2 新光ハイツ1-D) 内 機織製品などの展示・即売、パン・クッキーなどの即売 申 当日、直接会場へ 場 心身障害者作業所・魔法陣 ☎3393-5522

★公開健康講演会「脱メタボリックマッサージ」

時12月4日(火)午後1時30分～3時30分(1時開場) 場 阿佐谷地域区民センター(阿佐谷南1-47-17) 内 メタボリック症候群の防止に役立つ正しいマッサージ 法 師 元関東医療学園講師・本間令峰 定 80名(先着順) 費 無料 申 当日、直接会場へ 場 生涯学習振興会・中川 ☎3332-6954

★中央大学公開講演会

時12月8日(土)午後2時～3時30分(1時30分開場) 場 杉並会館(上荻3-29-5) 内 「うるさい日本？」を考える～日本の伝統と現状 法 師 中央大学理工学部教授・加賀野井秀一 定 100名 費 無料 申 当日、直接会場へ 場 中央大学学生会杉並支部局長・俵木 ☎3333-8876

★シニアのための初めてのパソコン・デジカメ講座

時12月21日(金)・23日(祝)・25日(火)・26日(水)①午前9時30分～午後0時30分＝超初心者向けパソコン入門(簡単な文章の作成など)②午後1時30分～4時30分＝デジタルカメラ入門(パソコンへの取り込みなど) 場 高齢者活動支援センター(高井戸東3-7-5) 師 I Tスクエア杉並 対 区内在住で55歳以上の方 定 各15名(抽選) 費 各6000円(テキスト代含む) 申 往復八ガキ(5

面記入例参照)に希望する①②の講座名も書いて、12月10日(必着)までに I Tスクエア杉並(〒168-0063 和泉3-17-15)へ 場 I Tスクエア杉並 ☎090-4722-2574

★杉並清掃工場見学会(12月)

時12月8日(土)午後1時30分～3時 場 杉並清掃工場(高井戸東3-7-6) 定 50名 費 無料 申 電話で、12月6日までに東京二十三区清掃一部事務組合総務課 広報・人権係 ☎6238-0615へ(先着順)

★税理士による無料相談会

時12月11日(火)午前10時～正午、午後1時～4時 場 東京税理士会杉並支部(阿佐谷南3-1-33 サンアサガヤビル201) 内 事業・相続・贈与など税金に関する相談、帳簿の記入方法など 申 電話で、前日までに東京税理士会杉並支部 ☎3391-1028へ

★杉並区社会福祉協議会・介護保険認定調査員の募集

内 区内の新規要介護認定調査業務(区からの委託) 資格＝介護支援専門員 勤務形態＝月～金曜日の午前9時～午後5時(1日6時間勤務。週3、4日で応相談) 報酬＝時給950円と調査1件あたり1000円 募集人数＝若干名 履歴書、12月10日(必着)までに杉並区社会福祉協議会総務係(〒167-0051 荻窪5-15-13 あんさんぶる荻窪5階)へ郵送または持参 同係 ☎5347-1010 他 未経験者は、業務に従事する前に区の研修を受講していただきます

★杉並公会堂の臨時休館・年末年始の休館

施設予約、チケット予約・販売も休業します。 内 臨時休館＝12月10日(月) 年末年始の休館＝12月29日(土)～20年1月3日(木) 場 杉並公会堂 ☎3220-0401

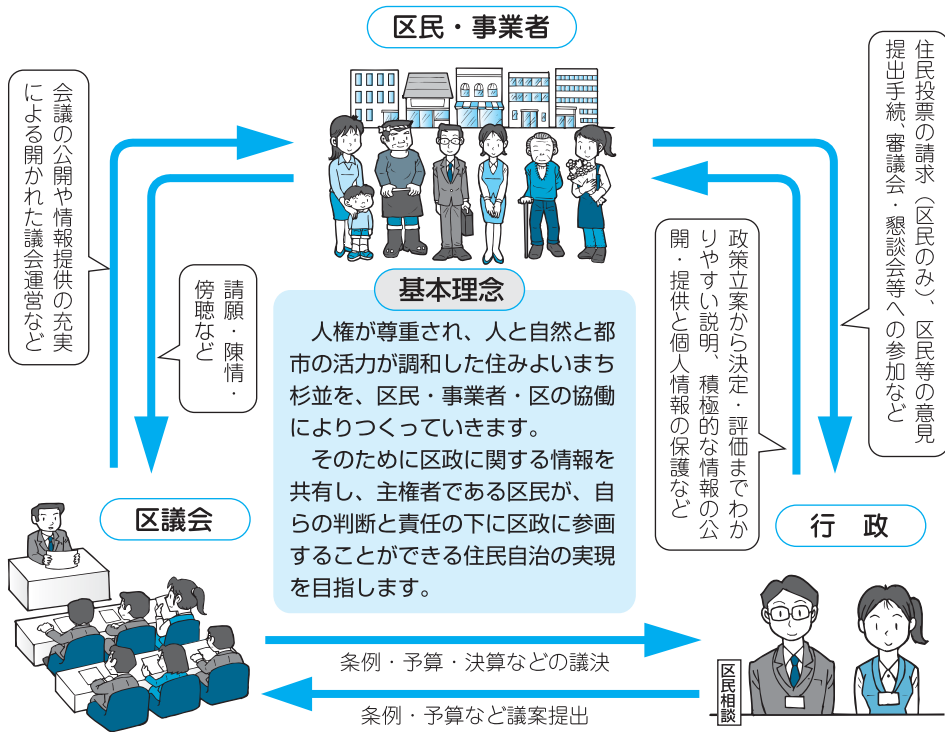


育てよう！
私たちの
「憲法」

杉並区自治基本条例

区民とともにつくる

「自治のまちすぎなみ」



「自治基本条例」は、杉並区の自治の基本事項を定める重要なもので、15年5月1日に施行されました。区では、条例施行後、区政の様々な分野において参画と協働を推進し、杉並の自治の発展に向けて取り組んでいます。地域での暮らしや活動に自治基本条例の趣旨を活かし、「自治のまちすぎなみ」をともにつくっていきましょう。

——問い合わせは、企画課へ。

地域のことをみんなで考え、行動し、豊かで活力ある住みよいまち杉並を、ともに力を合わせてつくっていくための大切なしくみとなる「自治基本条例」が施行されて、今年で五年目を迎えました。

自治基本条例とは

区における自治の基本理念をはじめ、区民・事業者の権利・義務（責務）、区議会・議員の責務、区長・執行機関の責務、区政運営の原則、区民の区政への参画と協働のしくみなどを定めた、区の「憲法」ともいえる条例です。

参画と協働による自治のまち

自治基本条例では、区が区民へのわかりやすい説明に努めることや、住民投票制度・区民等の意見提出手続など、

参画のしくみや協働の原則を定めています。こうしたしくみを整えることで、区民参画が一層広がり、区民の意見がより区政に活かされます。

参画・協働の取り組み

区では、行政だけでなく区民・NPO・民間企業など様々な主体との協働により公共サービスが提供されるようになってきており、参画と協働の取り組みが一層すすめられています。

例えば、「すぎなみ地域大の修了者が、犯罪被害者支援員に登録したり、杉並子育て応援券のサービス提供事業者になるなど、区事業の担い手として活躍しています。

条例で定めている参画と協働のしくみ

【区民等の意見提出手続】

区が重要な政策や計画などを策定する際に、事前に案を公表し、皆さんの意見を伺い、政策などに活かしていきます。

住民投票制度

区政の重要事項について、広く区民の意見を直接聴く必要があるときに、区議会の議決を経て実施できます。

区民参加

審議会や懇談会などに区民の皆さんが参加し、より意見を反映することのできる会議運営に努めています。

あなたの声が区政に活かされます 「区民等の意見提出手続」

- 【対象となる政策など】**
- 区の総合計画および分野別計画などの策定や重要な改定
 - 区政の基本事項を定める条例および区民・事業者に義務を課し、または権利を制限することを内容とする条例の制定など
- ただし、法令改正によるものや緊急性を要するものなどは除く
- 【手続きの流れ】**
- ① 実施の予告
政策・計画などの案の公表の10日前までに、広報紙と区ホームページで、案の名称・意見の提出期間などを予告します。

- ② 意見などの提出
 - ・ 期間 = 公表した日から2週間以上
 - ・ 提出方法 = 閲覧場所への書面での提出、郵便、ファクス、Eメールなど
 - ・ 氏名などの明示 = 意見などを提出する方には、住所・氏名（在勤・在学者は勤務先・通学先の所在地と名称）を明示していただきます。
- ③ 意見などの取り扱い
政策・計画などを決定したら、提出された意見などの概要、それに対する区の考え方、案を修正した場合はその内容を公表します。

人口と世帯

19年11月1日現在、()は前月比

総人口 / 53万4605人 (154増)
人口 / 52万3526人 (41増)
男 / 25万2774人 (10増)
女 / 27万0752人 (31増)
世帯 / 28万8475 (53増)
外国人登録人口 / 1万1079人 (113増)
男 / 5327人 (35増)
女 / 5752人 (78増)
世帯 / 9121 (96増)

医療情報案内と急病診療

☎3423-9909 杉並区急病医療情報センター
24時間無休で病院・診療所の案内、急病対応の説明、小児急病相談を行います。通話記録は録音します（3カ月保存）。

まず、電話で確認！保険証を忘れずに

☎3391-1599 休日等夜間急病診療所
受付は終了30分前まで（荻窪5-20-1杉並保健所内）

【小児科】平日：午後7時30分～10時30分
【内科・小児科・外科・耳鼻咽喉科】
土曜日：午後1時～10時（耳鼻科午後1時～5時は当番医）
日曜・祝日：午後5時～10時（午前9時～午後5時は当番医）

☎3398-5666 歯科休日急病診療所
（荻窪5-20-1杉並保健所内）
【歯科】日曜・祝日：午前9時～午後5時（受付は4時まで）

◆12月の各種健康相談◆

	荻窪保健センター (荻窪5-20-1) ☎3391-0015	高井戸保健センター (高井戸東3-20-3) ☎3334-4304	高円寺保健センター (高円寺南3-24-15) ☎3311-0116	上井草保健センター (上井草3-8-19) ☎3394-1212	和泉保健センター (和泉4-50-6) ☎3313-9331
健康相談（検査は有料） 直接会場へ	14・21日 午前9時～10時30分	6・20日 午前9時～10時30分	4・18日 午前9時～10時30分	7・21日 午前9時～10時30分	13・27日 午前9時～10時30分
子育てに関する相談 （計測）・子育て交流	6日 午前9時15分～10時30分	7日 午後1時15分～3時	27日 午前9時30分～10時15分	19日 午前9時～10時	17日 午前9時30分～10時30分
母親学級…母子健康手帳を持って直接会場へ。 荻窪保健センターは、電話予約制で先着25名	5・12・19・26日	12月はありません	7・14・21・26日	12月はありません	4・11・18・25日
いずれも、午後1時30分～4時（荻窪保健センターの12日は午後1時～、19日は午後1時15分～、26日は午前9時30分～、高円寺保健センターの14日は午後1時～、26日は午前9時30分～）					
パパ・ママ学級…事前申込制	19日 午後1時15分～4時	12月はありません	21日 午後1時30分～4時	12月はありません	18日
離乳食講習会（無料） 直接会場へ	19日 午前10時～正午	20日 午前10時30分～正午	12月はありません	11日 午前10時30分～正午	20日 午後1時30分～3時
乳幼児歯科相談（無料） …電話予約	13・20日の午後 14・21日の午前	7・21日の午後 3・17日の午前	6・25日の午後 4・25日の午前	12日の午後 13・19日の午前	10日の午後 11・18日の午前
いずれも、午前は9時～10時30分、午後は1時15分～2時30分					
歯の健康相談（無料）	8日(土)午後1時～3時30分 杉並区歯科医師会（阿佐谷南3-34-3） 問い合わせは、☎3393-0391へ				
ものわずれ相談（無料） …電話予約	5日 午後1時30分～	11日 午前9時30分～	21日 午後1時30分～	6日 午後1時30分～	20日 午後1時30分～
心の健康相談（無料） …電話予約	10・21日 午後1時30分～	14・21日 午後1時30分～	21日午前9時30分～ 27日午後1時30分～	25日 午前9時30分～	6日 午後1時30分～

うつ・ひきこもり・精神疾患・思春期問題・依存症の保健相談も行います

(注)1. 杉並区に転入し、妊婦・乳幼児健診受診票、予防接種受診票が必要な方は、各保健センターまたは区役所東棟1階保健福祉相談窓口へ。
2. 荻窪保健センターの離乳食講習会は電話予約制で、申し込みは当月の1日(土・日曜日、祝日の場合は最初の平日)からです。(先着30名)