



●発行/杉並区 ●編集/広報課
〒166-8570杉並区阿佐谷南1-15-1
区の代表電話は ☎3312-2111
FAX 3312-9911(広報課直通)
http://www.city.suginami.tokyo.jp/

広報 すぎなみ

平成17年 11 / 21 NO.1742

主な記事

区民意向調査..... 1面
行政評価..... 2面
人権週間..... 8面

「防犯特集号」が折り込まれています。

〈発行日〉毎月1日・11日・21日

区民意向調査の結果がまとまりました

これからも杉並区に住み続けたい人は

約8割

区民の皆さんのご意見・ご要望を区の施策に反映するために、毎年「区民意向調査」を行っています。今年の調査項目は、「定住性と生活環境」、「健康と医療および社会参加活動状況」、「地域防災」、「すぎなみの輝き度向上」、「スポーツ」、「人と動物との共生」、「みどり」、「区道の愛称」、「区政への要望」の9項目です。この中から主な調査結果をお知らせします。

調査方法・結果報告書

区内在住で、18歳以上の男女1400人を無作為に選び、7月上旬～中旬に調査を行いました。回収率は78.8%でした。
なお、調査結果の報告書は、区政資料室（区役所西棟2階）図書館、地域区民センターでご覧になれます（区政資料室では1000円で販売しています）。また、調査の主な内容をまとめた要約版を、区政資料室で無料で配布するほか、区ホームページでもご覧になれます。

すぎなみの輝き度向上

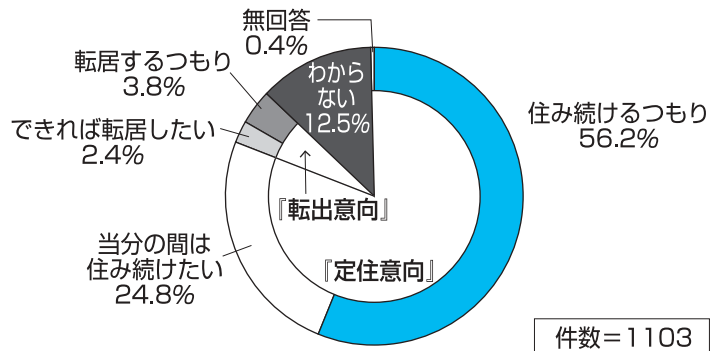
区民の地域に対する「誇り」や「愛着」、「参加意識」を高め、すぎなみの輝きを向上させていくために、将来の理念づくりに取り組んでいます。「杉並の魅力」や「イメージ」などについて調査しました。



以下、「区民の文化意識の高さ」、「人と人とのふれあいがある」などになっています。「特に魅力を感じない」は6.1%でした。

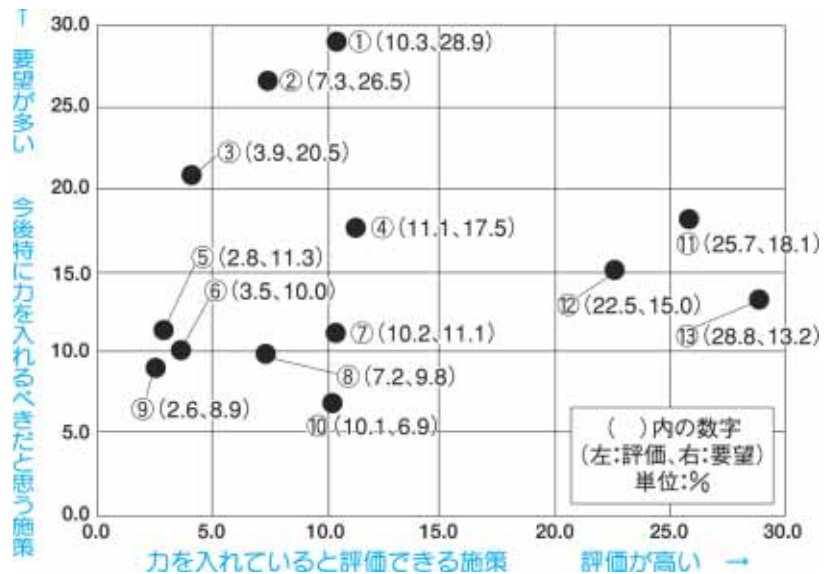
定住性と生活環境

「これからも区内に住み続けるか」については、次のとおりになりました。平成6年以降『定住意向』は約8割を維持しています。



区政への要望

施策の評価では「みどりと景観に配慮したまちづくり施策」が28.8%、施策の要望では「高齢者福祉施策」が28.9%となっています。



グラフの項目

番号	項目	番号	項目
①	高齢者福祉施策	⑧	学校教育施策
②	災害に強いまちづくり施策	⑨	障害者福祉施策
③	子育て支援施策	⑩	健康づくり支援施策
④	道路・交通体系の整備施策	⑪	自転車駐車場の整備施策
⑤	地域福祉の基盤整備施策	⑫	公害・環境対策と省資源・リサイクル施策
⑥	産業振興・商店街活性化施策	⑬	みどりと景観に配慮したまちづくり施策
⑦	居住環境の整備施策		

小千谷市による消毒支援



去る9月4日に発生した集中豪雨により被災された方々への支援のため、区は水害義援金を受け付けていましたが、10月末日をもって終了しました。この間、四三団体、一六名の皆さんおよび義

水害義援金などのご支援 ありがとうございました

援金箱により総額九八七万六三三二円をお預かりしました。また、小千谷市、大田区からの消毒支援、ボランティアの皆さんによる被災地域での支援もしていただきました。お預かりした義援金は、外部委員を含む「仮称」杉並区義援金配分委員会」を設置し、検討した上で配分します。多くの皆さんのご協力・ご支援、ありがとうございました。

問保健福祉部管理課

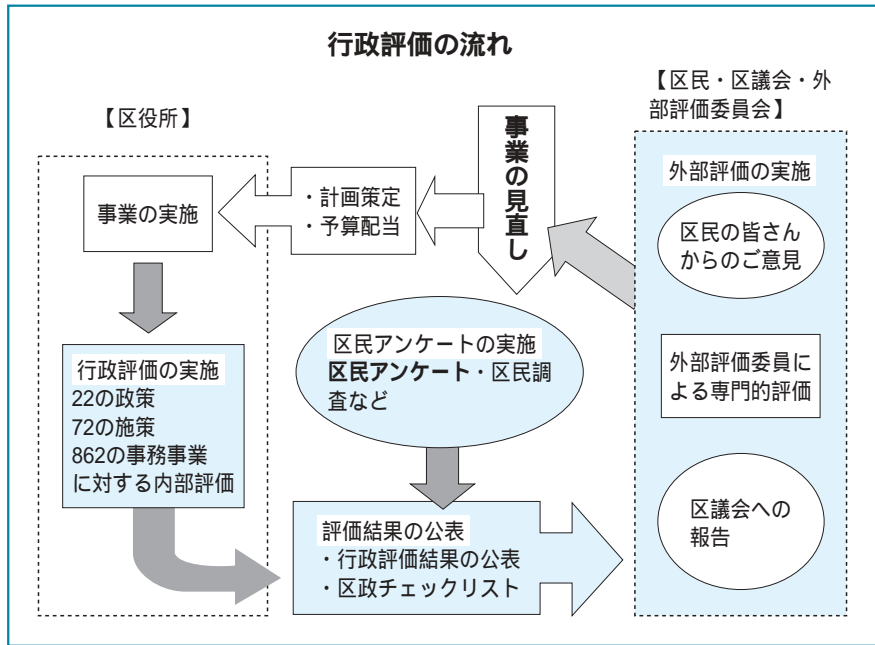
行政評価を実施しました

区政の成果と達成度

区は、行政の透明性を高め、効率的で効果的な区政を実現するため、すべての事業を対象に行政評価を実施しています。17年度では、区議会の決算審議や18年度予算に反映させるため、実施時期を三カ月早めるとともに、あらたに区民アンケートをお願いしました。また、区が出資や支援する財団など七団体の経営力向上のため経営評価を実施しました。

行政評価の実施

区のすべての事業を成果目標の達成度と効率性などの視点から評価し、今後の事業の方向性を決めます。
行政評価の目的
 ・成果重視の行政への転換
 ・効率的で質の高い行政の実現
 ・説明責任の徹底
17年度の実施状況
 16年度に実施した、二二の政策、七二の施策、八六の事務事業について評価を実施しました。



区民アンケートの実施

サービスの受け手である区民の皆さんの意見を「行政評価」に反映し、今後の区政に役立てていくため、一〇〇〇人を対象に、アンケートを実施しました。七二施策の中から、六つの施策について事業内容をお知らせし、三三名の方々に回答をいただきました。

評価結果の公表

政策・施策・事務事業の評価に加えて、杉並区政チェックリスト（右下表）によるチェックも行っています。六分野三〇項目の杉並区政チェックリストは、区民が日常生活の中で高い関心を寄せる項目の一覧表です。政策・施策・事務事業評価では行政サービスを網羅的に評価するのに対し、区政チェックリストは、区民の視点から杉並区の状態の

杉並区政チェックリスト

分野	指標名	指標値		前年度比	目標値	目標年度
		15年度	16年度			
安全・安心	犯罪発生率(件/万人)	210	175	16.7%減	毎年減	17
	駅前放置自転車の台数(台)	7,056	5,982	15.2%減	4,512	17
	狭あい道路を整備した率(%)	17.4	19.0	9.2%増	20.0	17
	杉並区が安全・安心なまちと思う区民の割合(%)	60.8	59.5	2.1%減	毎年増	17
	交通事故死傷者数比率(人/万人)	75	74	1.3%減	64	17
みどり・環境	杉並区の大気の状態(窒素酸化物の濃度(ppm))	0.040	0.037	7.5%減	0.030	22
	区民1人あたりのごみ排出量(g/日)	693	672	3.0%減	429	24
	リサイクル率(%)	19.4	19.7	1.5%増	43.0	24
	公共施設の緑化面積(ha)	26.16	26.16	-	増大	22
	杉並区が美しいと思う区民の割合(%)	62.8	67.1	6.8%増	70.0	22
健康・福祉	国民健康保険加入者1人あたり医療給付費(地域差指数=全国平均1)	0.928	0.928	-	減少	19
	公共施設バリアフリー度(%)	35.8	45.3	26.5%増	50.0	19
	特別養護老人ホーム入所者平均待機期間(月)	1年4カ月	1年4カ月	-	1年以内	19
	高齢者で生きがいを感している人の割合(%)	79.8	79.5	0.4%減	80.0	19
	保育園待機児童数(人)	151	98	35.1%減	0	19
産業経済・区民生活	高齢者の就労率(%)	34.3	31.3	-	上昇	19
	商店街の活性化度(従業員1人あたりの売上高(百万円))	32.3	32.5	-	増加	19
	みどりの産業事業所数(所)	5,327	4,982	-	増加	19
	若者に対するまちの魅力度(%)	80.6	85.5	-	上昇	19
	課税所得の平均値(千円)	4,734	4,653	1.7%減	増加	19
自律・教育	学習内容を理解している児童・生徒の割合(%)	(83.3)	70.4	-	75.0	19
	ボランティアに参加したことのある区民の割合(%)	18.9	21.4	13.2%増	25.0	19
	不登校児童生徒数(人)	214	202	5.6%減	175	19
	いじめや仲間はずれがなく生活していると感じている子どもの割合(%)	72.7	75.0	3.2%増	78.0	19
	区民1人あたりの文化的な生活時間(平日/休日(時間))	1時間36分/2時間04分	1時間40分/2時間13分	4.2%増/7.3%増	1時間50分/2時間25分	19
区政経営	区民1人あたりの行政コスト(円)	242,040	259,105	7.1%増	減少	17
	区民の区政満足度(%)	75.8	71.5	5.7%減	80.0	17
	杉並区を住みよいと感じている区民の割合(%)	93.3	92.7	0.6%減	95.0	17
	職員のやる気指数(%)	82.5	78.5	4.0%減	90.0	17
	区民1人あたりの区の負債額(円)	139,443	118,480	15.0%減	減少	17

(注)1. 指標値で()書きのものは、出典調査の内容に変更があり、参考数値として掲載。2. 指標値で書きのものは、当該年度の数値ではなく、前の数値で直近のものを掲載。

ご意見を お寄せください

行政評価、財団等経営評価の結果に対して区民の皆さんにご意見をいただき、今後の行政評価や区政運営に活用します。たくさんのご意見を

お待ちしています。お電話、ファクスまたはEメールで、企画課へご連絡ください。Eメール: kikaku-k@city.suginami.lg.jp

外部評価の実施

区は、区政を外部の視点から評価するために「外部評価委員会」を設置しています。外部評価委員会は、大学

財団等経営評価の実施

区が出資や支援をしている財団など七団体の経営力の強化や透明性を確保するため、13年度から経営評価を行っています。

報告書はこちらで ご覧になれます

今後、より一層効率的で効果的な団体運営ができるよう、団体と協力し改革を進めていきます。



大田黒公園の紅葉をライトアップします

時開園延長期間 12月1日(木)～11日(日) ライトアップ時間 日没～午後8時



大田黒公園のライトアップ

時12月4日(日)～10日(土)午後3時～7時 記念館館内

郵便八ガキ (Postcard) form with fields for name, address, age, phone number, and event name.

区、直接会場へ 園内エクスカー

冬季杉並・風連子ども交流会

区の友好都市、北海道風連町で、中学生同士の交流

すぎなみケアワークアップ

杉並区福祉介護職種就職面接会

福祉介護関係の仕事に就きたい方と人材を求め

こすもす生活園

こすもす生活園では、主に身体に障害を持つ方が

施設公開

こすもす生活園では、主に身体に障害を持つ方が

ロボットのコンテスト

レゴブロックで自律型ロボットを組み立てて

文化・交流協会

早春花形演芸会 甞る昭和の名人

12月10日(土)午前10時～午後3時(区後援)



ロボット作品

18年3月19日(日)午前9時～午後5時 場科学館



栗原 小巻

時18年2月18日(土)午後2時～(1時30分開場)

時30分開演(6時開場)場セシオン杉並(梅里1

て、1月10日(消印有効)までに文化・交流協会文化

●トウインクルタウン久我山
ピカピカ祭り

時・内①12月4日(日)午後4時〜11時
②12月15日(日)午後10時〜ピカピカ感謝デー(きりたんぼ鍋、フリーマーケット、創作教室など)
③まちのスケッチ&フォトコンテスト作品募集(12月25日締切)ノ(区後援)場
京王井の頭線久我山駅周辺
④①②は当日、直接会場へ。
③はお問い合わせください
久我山連合商店会・山本
3334 8088

●杉並洋舞連盟公演
創作舞踊&バレエ

時12月18日(日)①昼の部
午後1時〜②夜の部
午後4時〜(区共催)場セシオン杉並(梅里1 22 32)
内演目「SWAN」,
「フーリタイム」,
「くるみ割り人形」
第二幕より(定各回五〇名(抽選)申往復八ガキ(3面記入例参照)に希望の部も書いて、11月30日消印有効)までに社会教育センター(〒166 0011梅里1 22 32)へ
杉並洋舞連盟・小波
3337
4075または社会教育センター
3317 662

●弦楽合奏とソプラノ

時12月7日(水)午後1時30分〜4時(1時間場)場杉の樹ホール(高井戸東3

7 高齢者活動支援センター(内)内出演
北の杜アンサンブル・鈴木章子
曲目
弦楽合奏「パッパ」
ランデンブルグ協奏曲第3番第1楽章、エルガー「セレナーデ」ほか、ソプラノ「蝶々夫人」から「ある晴れた日に」ほか(定一〇〇名(先着順)費無料申当日、直接会場へ
杉の樹大学OB連合会・中島
3331 1849

●荒馬座公演

みんなでわっしょい
ふるさとの四季
和太鼓・民舞・伝承遊びなどの民俗芸能の公演です。(区後援)
時12月17日(土)午後2時〜6時
場勤労福祉会館(桃井4 3 2)定各回三六六名
費前売一般二八〇〇円、3歳〜高校生・障害者、65歳以上一八〇〇円
当日券は三〇〇円増
申・電話、ファクスまたはEメール(3面記入例参照)で、荒馬座を観る会事務局・田浦
3394 1347または荒馬座
3962 5942
FAX 3962 502

●杉並親子劇場

韓国舞踊・民話劇「牛になったサンヒョン」
時12月18日(日)午後2時30分〜3時50分(2時間場)区後援(場勤労福祉会館)桃井4 3 2(内出演)JPスタジオ(朴貞子、韓国舞踊団)費前売二五〇〇円

●青空の会

楽しく歩きま専科
時12月1日(木)午前10時〜正午(雨天中止)場行程JR阿佐ヶ谷駅北口広場(集合)神明宮 阿佐山

●区民企画講座・井草わいがや

人間関係が楽になる
江戸の知恵 融合のしぐさ
江戸の町人たちが楽しく調和して生きるために築きあげた「江戸しぐさ」を学び、元気な生き方のヒントを探りましょう。
時12月10日(土)午後1時30分〜4時(内一時間懇親会)場あんさんぶる荻窪・第一二教室(荻窪5 15 13)師江戶しぐさ語りべの会主宰・越川禮子(区内在住)在勤・在学で高校生以上の方(定三〇名(抽選)費一五〇円)申八ガキ、ファクスまで

●郷土史講座

食文化史と欧米で注目されている日本食
時12月3日(土)午後1時30分〜4時(区後援)場セシオン杉並(梅里1 22 32)師元杏林大学教授・芦原義

世尊院 天沼八幡宮 妙正寺 妙正寺公園(解散)対五km以上歩ける方(費無料)当日、直接集合場所へ
上(申)・電話、ファクスまたはEメール(3面記入例参照)で、12月17日まで杉並親子劇場・渡辺
3331 4381
Fax 3331 4381
E-mail: suginainoanoyako@notmail.com

●みどりの講座

初めての草木染め
落ち葉を利用しよう
時12月10日(土)午後1時〜3時30分
場科学館(清水3 3 13)師みどりのボランティア(区内在住)・在勤・在学の草木染め初心者(定一八名(抽選)費五〇〇円(予定)申往復八ガキ(3面記入例参照)で、12月1日(必着)までに公園緑地課みどりの計画係へ
同係

●省エネ家づくり講座

建築の本質を問う
家は無垢の木と漆喰で建てる
時12月3日(土)午後2時〜4時(区後援)場神崎建設
本社兼モデルハウス(今川3 20 5)師神崎建設(株)社長・神崎隆洋(区内在住)の方と近隣区在住の方(定三〇名(費無料)申・電話で、神崎建設(株)へ
3397 150(先着順)

●省エネと住まい① 住まいと結露

時12月10日(土)午後2時〜4時
場あんさんぶる荻窪・環境学習室(師東洋大学建築学科教授・土屋高雄(区内在住)・在勤の方(定三〇名(費無料)電話で、すぎなみ環境情報館へ(先着順)

●NPO法人労務管理講座

障がい児寄り添いサポート
ア養成講座 学内編
時・内①11月28日(月)公開講座「障害のいろいろ」
発達障害とは?②12月5日(月)公開講座「サポートの心構え、声かけの仕方」
③12月6日(火)18年1月15日(日)数回の実践④1月16

●子ども本のついでに

時12月3日(土)午前10時〜正午(区後援)場井荻小学校
3390 314

たはEメール(3面記入例参照)で、11月30日(必着)までに社会教育センター(〒166 0011梅里1 22 32)Fax 3317 662 E-mail: shakyo-co@suginae.n.g.jp)へ
同センター
3317 6621

●親子で楽しむ木のおもちゃ

時12月3日(土)午前10時〜正午
場子育てサポートセンター(阿佐谷南(阿佐谷南3 12 12)阿佐谷南保育園(内)師オモチャアドバイザー・笠井廣(0歳)就学前の子どもの保護者(定二五組費無料)申・電話で、子育てサポートセンター(阿佐谷南)3398 4518へ(先着順)他車での来場はご遠慮ください

●省エネと住まい② 住まいと結露

時12月10日(土)午後2時〜4時
場あんさんぶる荻窪・環境学習室(師東洋大学建築学科教授・土屋高雄(区内在住)・在勤の方(定三〇名(費無料)電話で、すぎなみ環境情報館へ(先着順)

●NPO法人労務管理講座

障がい児寄り添いサポート
ア養成講座 学内編
時・内①11月28日(月)公開講座「障害のいろいろ」
発達障害とは?②12月5日(月)公開講座「サポートの心構え、声かけの仕方」
③12月6日(火)18年1月15日(日)数回の実践④1月16

●子ども本のついでに

時12月3日(土)午前10時〜正午(区後援)場井荻小学校
3390 314

●NPO法人労務管理講座

障がい児寄り添いサポート
ア養成講座 学内編
時・内①11月28日(月)公開講座「障害のいろいろ」
発達障害とは?②12月5日(月)公開講座「サポートの心構え、声かけの仕方」
③12月6日(火)18年1月15日(日)数回の実践④1月16

守(定七〇名(先着順)費五〇〇円(杉並郷土史会会員三〇〇円)申当日、直接会場へ
杉並郷土史会・原田弘
3312 6623

●省エネと住まい① 住まいと結露

時12月10日(土)午後2時〜4時
場あんさんぶる荻窪・環境学習室(師東洋大学建築学科教授・土屋高雄(区内在住)・在勤の方(定三〇名(費無料)電話で、すぎなみ環境情報館へ(先着順)

●NPO法人労務管理講座

障がい児寄り添いサポート
ア養成講座 学内編
時・内①11月28日(月)公開講座「障害のいろいろ」
発達障害とは?②12月5日(月)公開講座「サポートの心構え、声かけの仕方」
③12月6日(火)18年1月15日(日)数回の実践④1月16

●子ども本のついでに

時12月3日(土)午前10時〜正午(区後援)場井荻小学校
3390 314

●NPO法人労務管理講座

障がい児寄り添いサポート
ア養成講座 学内編
時・内①11月28日(月)公開講座「障害のいろいろ」
発達障害とは?②12月5日(月)公開講座「サポートの心構え、声かけの仕方」
③12月6日(火)18年1月15日(日)数回の実践④1月16

●子ども本のついでに

時12月3日(土)午前10時〜正午(区後援)場井荻小学校
3390 314

たはEメール(3面記入例参照)で、11月30日(必着)までに社会教育センター(〒166 0011梅里1 22 32)Fax 3317 662 E-mail: shakyo-co@suginae.n.g.jp)へ
同センター
3317 6621

●親子で楽しむ木のおもちゃ

時12月3日(土)午前10時〜正午
場子育てサポートセンター(阿佐谷南(阿佐谷南3 12 12)阿佐谷南保育園(内)師オモチャアドバイザー・笠井廣(0歳)就学前の子どもの保護者(定二五組費無料)申・電話で、子育てサポートセンター(阿佐谷南)3398 4518へ(先着順)他車での来場はご遠慮ください

●省エネと住まい② 住まいと結露

時12月10日(土)午後2時〜4時
場あんさんぶる荻窪・環境学習室(師東洋大学建築学科教授・土屋高雄(区内在住)・在勤の方(定三〇名(費無料)電話で、すぎなみ環境情報館へ(先着順)

●NPO法人労務管理講座

障がい児寄り添いサポート
ア養成講座 学内編
時・内①11月28日(月)公開講座「障害のいろいろ」
発達障害とは?②12月5日(月)公開講座「サポートの心構え、声かけの仕方」
③12月6日(火)18年1月15日(日)数回の実践④1月16

●子ども本のついでに

時12月3日(土)午前10時〜正午(区後援)場井荻小学校
3390 314

●NPO法人労務管理講座

障がい児寄り添いサポート
ア養成講座 学内編
時・内①11月28日(月)公開講座「障害のいろいろ」
発達障害とは?②12月5日(月)公開講座「サポートの心構え、声かけの仕方」
③12月6日(火)18年1月15日(日)数回の実践④1月16

リサイクルひろば高井戸・12月の講習会

講習会名	日時	費用	定員	応募方法
廃油(てんぷら油)からの石けん作り体験コーナー	2日(金)午前10時30分~正午		10名	当日、直接会場へ
牛乳パックからの手すきハガキ作り体験コーナー	3日(土)①午後1時~2時②2時30分~3時30分	5枚100円	各回6名	電話で、先着順
和服のリフォーム	5日(月)・19日(月)午後1時30分~3時30分	600円	各10名	電話で、先着順
包丁とぎを習おう	10日(土)①午後1時~2時②2時30分~3時30分		各回10名	電話で、先着順
おもちゃのクリニック(1人1点まで)	18日(日)午後1時~4時(受付は3時まで)	部品代は実費	10名	電話で、先着順

申し込み・問い合わせは、リサイクルひろば高井戸(高井戸東3 7 4 3331 4360/水・木曜日休館)へ。募集人数に満たない場合は中止する場合があります。生ごみたい肥相談は電話で随時受け付けています(回答には数日かかる場合もあります)。

●自立支援セミナー
いざ災害。あなたは
どうする？

9月の水害に遭われた肢
体不自由の方の体験談と、
地域防災訓練に参加した視
覚障害の方のお話を伺い、
災害に備え準備すべきこと
などを話し合います。

時 12月17日(土)午後1時30
分～3時30分(1時受付開
始) 場 杉並障害者福祉会館
(高井戸東4 10 5) 対

障害者とその家族、支援者
無料(申)電話またはフアク
ス(3面記入例参照)に障
害の状況・付き添い者の有
無も書いて、12月16日(必
着)までに障害者福祉会館

333 332 612 21 FAX 3
335 358 1へ 同 会
館 支 援 セ ミ ナ ー 担 当 他 リ フ
ト つ き 送 迎 バ ス を 運 行 し ま
す。希望する方はご連絡く
ださい

シニアのための初め
てのパソコン講座

時・内 12月8日(木)・9日
(金)・13日(火)・14日(水)①超初
心者向けパソコン教室(パ
ソコンの基本操作、文字入
力、簡単な文章の作成など)
②午前9時30分～午後0時
30分②デジタルカメラ入門
(デジタルカメラの操作、パソ
コンへの取り込み、画像活用
の基本など)③午後1時30
分～4時30分/いずれも計
四回 場 高齢者活動支援セン
ター(高井戸東3 7 5)

師 ITスクエア杉並対区内
在住で50歳以上の方定各一
五名(費)いずれも五〇〇円
(テキスト代を含む) 申 往

復八ガキ(3面記入例参照)
に希望する講座名も書い
て、11月30日(必着)まで
にITスクエア杉並(〒168
0063和泉3 17 15)
へ 同 ITスクエア杉並 〇
90 4722 2574

四宮ITサロン

時・内 費下表のとおり
場 四宮敬老会館(上井草2
28 3) 対 区内在住の方
ただし、①の水曜日、②、
⑤と⑦、⑪は50歳以上の方
①と③以外は文字入力ので
きる方定②⑪は各一〇名
申①は当日、直接会場へ。
②⑪は電話で、開催日の
一週間前までにNPO法人
さらプロジェクトへ(先着
順) 同 NPO法人さらプロ
ジェクト 〇 5303 65
4 〇 info@sara-proje
ct.or.jp

家族介護教室

時 12月28日(月)②12月2
日(金)いずれも午後1時～3
時 場 アースの森高円寺デ
ィーセンター(高円寺
北2 14 26) 対 高齢者の
介護をしている方など定各
回三名(費)無料申・同電
話で、アースの森高円寺デ
ィーセンター 〇 5327
3701へ(先着順)

安心して入浴するために
時 12月2日(金)午前10時30
分～正午 場 特養ホームさん
じゅく我山(久我山3 47
16) 対 訪問入浴・入浴補
助員に関心がある方(費)無料
申・同電話で、ケア24久我
山 〇 5346 3348へ

●健康づくり推進員
高井戸東地区会事業
健康寿命の為に 知っ
て欲しい医学の正しい知識

時 12月3日(土)午後2時30
分～4時 場 杉の樹ホール
(高井戸東3 7 5 高
齢者活動支援センター内) 師
山野美容芸術短期大学教

授・中原英臣(区内在住・
在勤・在学の方)定一〇〇名
(費)無料申・同電話で、高井
戸保健センター 〇 3334
4304へ(先着順)

脳卒中予防教室 生活
習慣や食生活を見直し
て、元氣な血管で、脳卒
中を防ごう！

時・内 師①11月29日(火)
午後2時～4時②脳卒中と
再発予防のための知識と実
践(岡田ライフクリニック
院長・岡田純一郎)②12
月2日(金)午後1時30分～3
時30分③脳卒中予防の食生
活(救世軍ブリス記念病院
栄養科長・金子攻)場 上井
草保健センター(上井草3
8 19) 対 区内在住・在
勤で両日参加できる方定三

望ましい食事の組み合わせ
がひと目でわかる「食事
バランスガイド」ができた
した(農林水産省・厚生労
働省作成)。この活用につ
いて講演会を行います。

時 12月5日(月)午後2時
4時 場 産業商工会館(阿佐
谷南3 2 19) 師 女子栄
養大学教授・武見ゆかり 対
区内在住・在勤の方定一六
〇名(費)無料申・同電話で、
杉並保健所健康推進課 〇 3
91 1015へ(先着
順)

健康づくり推進員
高井戸東地区会事業
健康寿命の為に 知っ
て欲しい医学の正しい知識

時 12月3日(土)午後2時30
分～4時 場 杉の樹ホール
(高井戸東3 7 5 高
齢者活動支援センター内) 師
山野美容芸術短期大学教

授・中野英臣(区内在住・
在勤・在学の方)定一〇〇名
(費)無料申・同電話で、高井
戸保健センター 〇 3334
4304へ(先着順)

脳卒中予防教室 生活
習慣や食生活を見直し
て、元氣な血管で、脳卒
中を防ごう！

時・内 師①11月29日(火)
午後2時～4時②脳卒中と
再発予防のための知識と実
践(岡田ライフクリニック
院長・岡田純一郎)②12
月2日(金)午後1時30分～3
時30分③脳卒中予防の食生
活(救世軍ブリス記念病院
栄養科長・金子攻)場 上井
草保健センター(上井草3
8 19) 対 区内在住・在
勤で両日参加できる方定三

望ましい食事の組み合わ
せがひと目でわかる「食事
バランスガイド」ができた
した(農林水産省・厚生労
働省作成)。この活用につ
いて講演会を行います。

時 12月5日(月)午後2時
4時 場 産業商工会館(阿佐
谷南3 2 19) 師 女子栄
養大学教授・武見ゆかり 対
区内在住・在勤の方定一六
〇名(費)無料申・同電話で、
杉並保健所健康推進課 〇 3
91 1015へ(先着
順)

健康づくり推進員
高井戸東地区会事業
健康寿命の為に 知っ
て欲しい医学の正しい知識

四宮ITサロン 12月・18年1月

内 容	日 時	費 用	
①ITサロン(初心者対象の自習形式のサロン)	12月14日(水)、18年1月11日(水)・25日(水)午前10時～正午/12月3日～18年1月28日(12月31日を除く)の毎週土曜午後1時～3時	1時間300円(1時間延長=200円加算)	
②1日講座	カレンダーを作ってみよう	12月7日(水)または18年1月18日(水)午前10時～正午	各2000円
	スキャナーで写真を取り込もう	18年1月28日(土)午前10時～正午	
③さわってみようパソコン(パソコンの基本、文字の入力)	12月7日(水)・14日(水)午後1時～3時(計2回)	各4000円	
④電子メールを楽しもう(電子メールの基本、写真や手紙を送る)	12月21日(水)、18年1月11日(水)午後1時～3時(計2回)		
⑤インターネットを楽しもう(インターネットの基本、趣味やたのしみを調べる)	18年1月18日(水)・25日(水)午後1時～3時(計2回)	各4000円	
⑥ワードに挑戦	ワードの基本、手紙を作ろう		12月10日(土)・17日(土)午前10時～正午(計2回)
	ワードの基本、旅日記を作ろう	18年1月14日(土)・21日(土)午前10時～正午(計2回)	
⑦エクセルに挑戦(エクセルの基本、住所録を作ろう)	12月21日(水)・24日(土)午前10時～正午(計2回)	2500円	
⑧はじめてのデジタルカメラ(デジタルカメラの選び方・撮影体験)	12月10日(土)午後3時30分～6時		
⑨デジタルカメラを楽しもう(撮影の仕方と取り込み・整理・保存・印刷)	12月17日(土)・24日(土)午後3時30分～6時30分(計2回)	各6000円	
⑩もっと知りたいデジタルカメラ(補正・加工・メールで送る・アルバム)	18年1月14日(土)・21日(土)午後3時30分～6時30分(計2回)		
⑪ホームページを作ろう(ホームページビルダーを使って作成・公開・更新)	11月30日(水)、12月7日(水)・14日(水)・21日(水)午後4時～6時(計4回)	8000円	

②～⑪のテキスト代は別。WindowsXPパソコンを使用。

SPORTS スポーツ スポーツのある暮らし 健康の第一歩

競技大会

●区民体育祭スポーツ・レクリエーション大会
バドミントン(男女混合団体戦)
時 18年1月29日(日)午前9時～午後7時 場 荻窪体育館(荻窪3 47 2) 対 区内在住・在勤・在学の方定80名(費)20円(保険料) 申 往復八ガキ(3面記入例参照)で、1月10日(必着)までに区バドミントン協会・柵山龍男(〒168 0063和泉2 9 4)へ(先着順) 同 同協会・柵山 〇 5932 5774(午前10時～午後6時) 他①申し込みは個人単位とし、組み合わせは事前に決定します②ラケットのない方には当日会場で貸し出します

スポーツ教室 さ...さざんかねっとで申し込みできます
http://www.yoyaku-sports.city.suginami.tokyo.jp/rasgiusr2

『さざんかねっと』はインターネットによる予約システムで、自宅のパソコンや各施設に設置されているタッチパネル式パソコンから申し込みできます(携帯電話は不可)。個人利用者登録(区内在住・在勤・在学の方)が必要です。申し込みは、11月21日午前8時30分から八ガキ締切日までです。定員を超えた場合は、初めて申し込んだ方を優先する場合があります。

●ヨガ さ教室番号0112
時 18年1月12日～2月16日の毎週木曜日、午後7時～9時(計6回) 場 高円寺体育館(対)区内在住・在勤・在学で16歳以上の初心者・初級者定40名(抽選) 費1000円 申 往復八ガキ(3面記入例参照)に生年月日も書いて、12月2日(必着)までに高円寺体育館(〒166 0003高円寺南2 36 31)へ 同 同体育館 〇 3312 0313 他①託児(3歳～就学前)あり②車・バイクでの来館はできません

●太極拳 さ教室番号0082
時 18年1月13日～3月3日の毎週金曜日、午後7時～9時(計8回) 場 上井草スポーツセンター(対)区内在住・在勤・在学で16歳以上の初心者・初級者定40名(抽選) 費1300円 申 往復八ガキ(3面記入例参照)に生年月日も書いて、12月11日(必着)までに上井草スポーツセンター(〒167 0023上井草3 34 1)へ

同センター 〇 3390 5707 他 託児(3歳～就学前)あり

●エアロビクス さ教室番号0055
時 18年1月17日～2月21日の毎週火曜日、午後7時～9時(計6回) 場 荻窪体育館(対)区内在住・在勤・在学で16歳以上の初心者・初級者定60名(抽選) 費1000円 申 往復八ガキ(3面記入例参照)に生年月日も書いて、11月30日(必着)までに荻窪体育館(〒167 0051荻窪3 47 2)へ 同 同体育館 〇 3220 3381 他 託児(3歳～就学前)あり

●区民スケート教室
時 12月11日(日)、18年1月15日(日)、2月12日(日)の午前7時45分～9時45分(区共催) 場 明治神宮外苑アイススケート場(新宿区霞丘町5) 対 区内在住・在勤・在学の方(費)1回につき中学生以下500円、高校生以上800円(別途貸靴代500円) 申 当日、直接会場へ 同 区スケート連盟・柴田 〇 3391 8593(平日は夜間のみ) 他①長ズボン、手袋、帽子を持参②安全には十分配慮しますが、万一の事故の場合、参加者の負担になります

●親子&新年スキー教室
時 18年1月4日(水)午前6時45分集合(JR阿佐ヶ谷駅南口噴水横)～6日(金)午後8時ころ(区共催) 場 バルコール嬌恋スキー場(貸切バスで移動) 対 区内在住・在勤・在学の方。親子スキー教室は親子(小・中学生)のほか、子どもの友人の同行も可(子どものみの参加は不可)。新年スキー教室は高校生以上定80名(抽選) 費 中学生以上1名3万3000円・小学生2万9000円 申 八ガキ、ファクスまたはEメールに参加希望者全員の住所、氏名(フリガナ)、年齢、学年、性別、電話番号を書いて、12月10日(必着)までに区スキー連盟・保田耕作(〒167 0052南荻窪4 1 9 FAX3331 1369 〇 yasuda_k@nifty.com)へ 同 同連盟・保田 〇 3331 1369(午後8時～10時) 他 抽選結果は代表者に連絡。当選者には必要書類を送付します

その他

●杉並第十小学校温水プール(和田3 55 49)休場のお知らせ
時 休場期間=12月1日(水)～18年1月20日(金) 内 機械設備工事のため 同 同プール 〇 3318 8763 または 〇 杉並区スポーツ振興財団 〇 3312 2111(区代表)



募集します

杉並区非常勤職員 (事務・保健師)

産休・育休代替などの非常勤職員(事務・保健師)を募集します。

〔勤務期間〕18年4月1日～19年3月31日の年間(五回まで更新可能) 勤務時間など原則、月々金曜日の午前8時30分～午後5時15分。一日八時間、月一六日勤務 勤務場所 区役所本庁舎と区内出先事業所 応募資格 18年4月1日現在18歳以上60歳以下の方で、事務はパソコンが使える方、保健師は保健師の資格をお持ちの方 報酬など 月額約一四万五〇〇〇円(年齢などによって異なります)。有給休暇あり。社会保険加入。交通費支給(上限あり) ④合わせて約二〇名(所定の申込書(職員課人事係で配布。区ホームページ)から取り出せま

す)に必要事項を記入の上、12月26日(必着)までに職員課人事係(区役所東棟五階)へ郵送または持参。詳しくは募集案内をご覧ください ④同係
保健師アルバイト
〔内〕保健センター健診と相談業務など 勤務日など 18年1月～3月、月々金曜日午前8時30分～午後5時15分(曜日は必相談)、月二〇日程度 勤務場所 上井草保健センター(上井草3-8-19) 資格 保健師の資格をお持ちの方 日給 一万八〇〇円(一名) ④区電話で、上井草保健センター ☎3394 1212 (面接あり)
区立小・中学校介助員(パートタイマー)
〔内〕区立小・中学校の普通・心障学級で心身に障害のある児童生徒の学校生活における安全管理と介助 勤務時間 児童生徒登校日の午前8時30分～午後3時15分の間(実働六時間) 時給 など 一〇〇〇円(予定)。有給休暇、交通費支給(月額一万円限度)、社会保険加入 ④障害児教育に理解のある40歳くらいまでの方 ④若干名(写真をはった履歴書に「小・中・介助員」と明記し、12月28日(必着)までに学務課特別支援教育担当(区役所東棟六階)へ郵送または持参 ④同担当

級の特徴を生かした、きめ細かな指導で行います。自ら学習する力や、自立性、社会性を育て、学習面での力も着実につけます。
〔内〕入園期間 18年4月～19年3月(月額二万八〇〇〇円(食費・雑費) ④区内小学校に在学する三～六年生(現二年～五年生)で、肥満、ぜん息、偏食、虚弱の児童(18年2月3日まで)に各学校へ
入園説明会
時12月2日(金)午後2時～ ④場教育委員会室(区役所東棟六階) ④内学園紹介ビデオ上映と学園職員による生活・学習の説明(当日、直接会場へ)
園学務課就学奨励係
家庭福祉員
保護者が仕事などのため保育できない子どもを、家庭で保育します。
〔内〕保護者と直接契約。預かる子どもは生後6週間以上3歳未満の乳幼児 保育時間 日曜・祝日を除く毎日、午前8時30分～午後5時(時間外保育あり) 資格など ①次の①～⑤すべてを満たす方 ①心身健康で、現在小学校就学前の子どものいない ②家庭環境が健全であり、子どもの保育に専念できる ③18年4月1日現在満25歳以上満60歳未満 ④九・九m(六畳)以上で採光と換気に優れた保育専用部屋が自宅にある(マンションなどの耐火構造の建物で、避難設備と避難経路が確保されている場合に限り、二階以上の部屋で保育する場合も可) ⑤保育士・教員・助産師・保健師・看護師のいずれかの資格がある ⑥対象地域 自宅が阿佐谷北、阿佐谷南、天沼、梅里、大宮、上荻、上高井戸、高円寺北、高円寺南、下高井戸、松庵、清水、善福寺、高井戸西、高井戸東、成田東、西荻北、浜田山、方南堀ノ内、本天沼、松ノ木、南荻窪、宮前、桃井、和田のいずれかの方 保育定員 一階で保育する場合は三人以内、二階で保育する場合は二人以内 報酬など 保護者からの保育料(一人月額二万三〇〇〇円以内)のほか、区からの補助(0歳児一人につき月額六万五〇〇〇円、施設共済費など)があります ②一名(資格証明書の写しと、市販の履歴書に必要事項・志望動機、裏面に保育専用室の見取り図(広さ・階数と避難経路も明記)を書いて、12月28日(必着)までに保育課指導係(区役所東棟三階)へ郵送または持参。応募書類は返却しません 書類選考の上、面接該当者には通知します ④保育課指導係

健康学園は、身体が虚弱な児童が、南伊豆の豊かな自然の中で健康の回復と体力の増進を図りながら学ぶ全寮制の学園です。磯での学習、山登り、ホテルや星を見る会など都会では得られない自然とのかかわりを数多く取り入れています。また、区内の小学生と同じ内容の勉強を、少人数学

●南伊豆健康学園
18年度入園児童
健康学園は、身体が虚弱な児童が、南伊豆の豊かな自然の中で健康の回復と体力の増進を図りながら学ぶ全寮制の学園です。磯での学習、山登り、ホテルや星を見る会など都会では得られない自然とのかかわりを数多く取り入れています。また、区内の小学生と同じ内容の勉強を、少人数学

り、二階以上の部屋で保育する場合も可) ⑤保育士・教員・助産師・保健師・看護師のいずれかの資格がある ⑥対象地域 自宅が阿佐谷北、阿佐谷南、天沼、梅里、大宮、上荻、上高井戸、高円寺北、高円寺南、下高井戸、松庵、清水、善福寺、高井戸西、高井戸東、成田東、西荻北、浜田山、方南堀ノ内、本天沼、松ノ木、南荻窪、宮前、桃井、和田のいずれかの方 保育定員 一階で保育する場合は三人以内、二階で保育する場合は二人以内 報酬など 保護者からの保育料(一人月額二万三〇〇〇円以内)のほか、区からの補助(0歳児一人につき月額六万五〇〇〇円、施設共済費など)があります ②一名(資格証明書の写しと、市販の履歴書に必要事項・志望動機、裏面に保育専用室の見取り図(広さ・階数と避難経路も明記)を書いて、12月28日(必着)までに保育課指導係(区役所東棟三階)へ郵送または持参。応募書類は返却しません 書類選考の上、面接該当者には通知します ④保育課指導係

●杉並チャリティーウォーク2006
18年5月開催予定の「杉並チャリティーウォーク」の企画・運営を行います。時説明会 12月5日(月)午後7時～ ④場杉並NPO・ボランティア活動推進センター(阿佐谷南1-47-17 四階) ④定三〇名程度 ④ ④電話

●杉並区社会福祉協議会
子育ての手助けができる方(協力会員)が地域の中で子育ての手助けをして欲しい方(利用会員)の援助をする会員制の組織です。
協力会員
〔内〕保育・学校施設への送迎とそれに伴う子どもの預かり、保護者などの急用時の子どもの預かり 謝礼 一時間八〇〇円(早朝・夜

国民年金 65歳になられる方へ

老齢基礎年金の受給には、手続が必要です。受付は誕生日の前日からです。必要書類などについては下記にお問い合わせください。
④加入したことのある年金が国民年金だけで、1号被保険者期間のみの方 = 区役所国保年金課 国民年金係 / 国民年金の3号被保険者期間のある方、厚生年金や共済年金に加入したことのある方 = 杉並社会保険事務所(高円寺南2-54-9 ☎3312 1511)
1号被保険者 = 自営業、学生など / 3号被保険者 = 厚生年金・各種共済年金加入者に扶養されている配偶者

「杉並区アスベスト飛散防止に関する指導要綱」を制定しました

〔環境課公害対策係〕
建築物の解体工事などによるアスベストの飛散防止を図り、区民の健康と安全な生活環境を確保するため、現行の法令では対象となっていない小規模な解体工事についても、アスベスト使用の有無などの事前調査のほか、必要な措置を定めた要綱を11月15日から施行しました。

主な内容

(1) 対象となるアスベストの種類と建築物
床面積、吹付け面積にかかわらず、吹付けアスベスト等アスベスト含有建築物等を使用した場合、必要に応じて事前調査を行うこと。
① 事前調査結果および工事の内容や飛散防止対策などについて、工事開始の七日前までに近隣住民から見える場所に表示を
② 事前調査結果および工事の内容や飛散防止対策などについて、工事開始の七日前までに近隣住民から見える場所に表示を
③ 発注者等の責務
④ アスベストの飛散を防止するための措置
⑤ 発注者等に対する必要な措置を講ずるよう指導する。
⑥ 発注者等に対する必要な措置を講ずるよう指導する。
⑦ 発注者等に対する必要な措置を講ずるよう指導する。
⑧ 発注者等に対する必要な措置を講ずるよう指導する。

〔環境課公害対策係〕
建築物の解体工事などによるアスベストの飛散防止を図り、区民の健康と安全な生活環境を確保するため、現行の法令では対象となっていない小規模な解体工事についても、アスベスト使用の有無などの事前調査のほか、必要な措置を定めた要綱を11月15日から施行しました。
調査費用の助成
12月中旬から、住宅やマンションなどのアスベスト調査費用の助成を始めています。
詳細は、「広報すぎなみ」12月11日号でお知らせする予定です。
〔福杉樹会〕
非常勤調理補助職員
〔内〕特別養護老人ホーム「さんじゅ阿佐谷」利用者の食事の調理補助業務 勤務時間など 木・金・土曜日の午前9時～午後1時30分(必相談) 資格など 55歳くらいまでの方 時給 八五〇円(一名) 履歴書を直接、さんじゅ阿佐谷阿佐谷北1-2-1へ持参 ④同ホームページ ☎3310 632

お知らせ

9月4日の集中豪雨で被災された難病医療費助成対象者の皆さんへ

豪雨で被災された難病およ

びB型・C型ウイルス肝炎の医療券をお持ちの方で、次の①②に該当する方の医療費の一部負担額を、申請により免除します。
① 杉並区の被災証明書の発行を受けている方
② 今回の災害により、17年度の住民税が減額または一

杉並区物語

11

文・金春 智子
脚本家/阿佐谷在住

杉並区の地場産業「アニメ」。数多くのアニメスタジオで、どんな人たちがどんな作品を創ってきたのか。アニメ業界の第一線で活躍するクリエイターが、そんな杉並とアニメのかかわりを描きます。
(毎月21日号に掲載)

イラスト・渡辺 はじめ
キャラクターデザイナー/高円寺在住

企画・監修・大地 丙太郎(アニメ監督/阿佐谷在住) 題字・佐藤 竜雄 (アニメ監督/高円寺在住)



ハリウッド経由、全世界行き。それが、東京ムービーの社長だった故・藤岡豊さんが抱いた新しい夢だった。日本国内の市場だけ相手にしては、いざれ頭打ちになると考え、ツテもコネもなしにハリウッドに乗り込んでいったのだ。

ハリウッドで立てた企画は、夢の国のリトル・ニモ」というマンガの劇場アニメ化だ。原作は、20世紀初めに新聞の日曜版に連載された、アメリカではよく知られたマンガで、ニモという男の子が夢の中で夜毎ベッドに乗って飛び、夢の国で冒険をするという、愛らしくて不思議な作品だ。

回りに着々と人脈を築いていった。その中には、「スターウォーズ」の監督ジョージ・ルーカスや、SFファンにとっては神様みたいな存在の作家レイ・ブラッドベリといった超ビッグネームもあった。実を言うと、筆者は「ニモ」が作り始められた時期にすでにアニメ業界の片隅にいた。ある日東京ムービーに仕事の打ち合わせに行ったら、壁にルーカスのサイン入り色紙が飾られていて、びっくりしたのをよく覚えている。ちなみに、サインの横には「May t

he force be with you(「理力と共にあれ」)。当時は「フォース」を「理力」と言っていた」というスターウォーズ」の決めゼリフが添えてあった。「ニモ」の映画の実現に向けて、藤岡さんはまたもや並のプロデューサーなら絶対にやらないだろう大胆なことを始めた。ウエスト・ハリウッドに住まいを用意し、自らそこに長期滞在して企画を進める一方、東京にはテレコム・アニメーションフィルムという子会社を設立したのだ。

「ニモ」製作が目的の会社で、既存のアニメーター以外にも質の高い描き手を育てようと、新人を公募し、高競争率の試験を通った人たちを、月岡貞夫さんや大塚康生さんといった実力派のベテランが鍛えた。その結果育った主だった原画スタッフを、後にはロサンゼルスに長期滞在させて、研修会を行ったりもした。

監督には高畑勲さん、主要スタッフとして宮崎駿さんや大塚康生さんたちも参加、脚本はブラッドベリが担当することになった。藤岡さんと共にアメリカ人のプロデューサーが立ち、ディズニーのベテランアニメーターたちも加わって、いよいよ藤岡さんの新しい夢が動き始めた。さらに次回に続きます。

宿泊施設ガイド

民営化施設(民間事業者が経営しています。予約、問い合わせは各申込先へ)

Table with columns for facility name, phone number, fax, and rates. Includes facilities like 湯の里「杉菜(すぎな)」, ホテル・コニファーいわびつ, 富士学園, and 弓ヶ浜クラブ.

(注)1. 区の宿泊補助を受けるためには、運転免許証・杉並区民証・健康保険証・障害者手帳など区内在住の証明になるもの(コピー可)を現地施設で提示のうえ、書類に記入してください(お持ちにならない時は宿泊補助は受けられません。また、払い戻しはしません)。

Table for direct facilities (直営施設) with columns for facility name, fee, application method, and closed days.

秋川荘予約・問い合わせ先=近畿日本ツーリスト区役所内営業所(〒166 8570阿佐谷南1 15 1) ☎3312 643(直通) (午前8時30分~午後5時。土曜・日曜、祝日は除く)



都のディーゼル規制の基準値が18年4月から変わります
規制の基準値が変わることにより、長期規制車が新

たに規制対象になります(乗用車は対象外、新車登録から七年間は規制猶予)。規制対象車で基準を満たさないディーゼル車は都内の運行が禁止されます。ただし、長期規制車でも車両によつては排ガス値が低く、規制に適合しているものもあります。

また、すでに粒子状物質減少装置(DPFなど)を装着済みでステッカー(右下参照)に「H17」と記載されている車両は、新しい基準値に対応していません。詳細はお問い合わせください。

「何を」「どれだけ」食べる「何を」「どれだけ」食べる「何を」「どれだけ」食べる

公害対策部規制課 ☎5388 3528 FAX5388

1382 ☎000630 section.metro.tokyo.jp

訂正とおわび
10月21日付広報「下田水仙まつり」の名称が「下田市水仙まつり」で、日程は18年1月10日までです。

11月30日(水)午後6時~8時 久我山会館(久我山3 23 20) 申込み、直接会場へ(東京都第三建設事務所第一課環境対策担当 ☎3387 5347)

紹介します。
(時)12月2日(金)~4日(日) 午前10時~午後7時 阿佐谷地域区民センター一階展示室(ぶらっとりー/阿佐谷南1 47 17) 無料(申込み、直接会場へ) NPO法人すぎなみ栄養と食の会 ☎3390 6441



栄養と食の展示会
厚生労働省・農林水産省からの最新情報「食事バランスガイド」の普及のため、健康的な食べ方のめやすとして「何を」「どれだけ」食べる「何を」「どれだけ」食べる

育てよう ひとりひとりの 人権意識

思いやりの心・かけがえのない命を大切に

人権は、すべての人が幸せな生活を送るために必要な、だれもが生まれながらにして等しくもち、だからも優越されることのない権利です。しかし、人種・信条・性別・社会的身分・門地などによって不当な差別を受け、苦しんでいる方々がいます。人権を取り巻く現実を知り、人権について考えてください。

問い合わせは、総務課へ。

12月10日(土)は、国連が「世界人権宣言」を採択し「人権デー」と定めた日です。わが国では人権デーまでの一週間を「人権週間」とし、人権意識の普及・高揚に努めています。

女性の人権を尊重しましょう

「男性は仕事、女性は家庭」という固定した考えにより女性の活躍がせまられていきます。

結婚や出産後も仕事を続けたいという希望をもっている女性も、仕事や家事などの両立が難しく仕事を辞めてしまふことが多いのが実情です。女性が仕事を続けるためには、男女が家事などの分担について話し合い、実践することが大切です。

また、配偶者からの暴力は人権侵害かつ犯罪で許されない行為です。配偶者からの暴力に悩んだらご相談ください。

男女平等推進センター
女性相談室 ☎3393 4713 (直通)

子どもの人権を守ろう

保護者などによる児童の虐待や子どもの間でのいじめ、児童買春、児童ポルノなど、子どもの人権にかかわる問題が多く発生しています。特に虐待の相談・通報件

数は増加の一途をたどり、虐待を受けて子どもが死亡する痛ましい事件も発生するなど大きな社会問題となっています。

子どもの心身の発達に深刻な影響を及ぼすこれらの問題に対して関心を向け、すべての子どもたちを一人の人間として尊重し、社会の一員として自覚と責任をもって育つことのできる環境づくりに向け努力することが必要です。

なお、子どもの様子がいとも違ふと感じたり、虐待やいじめがわかったときなどはご相談ください。

家庭の総合相談 ☎子ども家庭支援センター・ゆうライン ☎3393 4711 / いじめ・不登校電話相談 ☎済美教育センター ☎3317 1189・1190

高齢者の「尊厳ある暮らし」を実現—高齢者虐待を起さない

高齢者の判断能力が低下したり介護が必要になると、虐待の問題が生じやすくなってきます。

家族が無自覚のうちに、高齢者の権利を侵害していることもあります。高齢者虐待の予防には介護の負担や生活上の問題を家庭だけで抱えずに相談すること、高齢者の立場に立つて考えることが大切です。

高齢者虐待に関する相談は福祉事務所・保健センターなどの窓口や在宅介護支援センター(ケア24)へお寄せください。

障害のある人の完全参加と平等の実現
障害のある人にとって道路や交通機関、建物などの施設は十分に安全で快適ではなく、日常生活における障壁(バリア)は依然として存在しています。また、就職などの社会参加もいまだ難しいという現実があります。

障害のある人が住み慣れた地域で自立し、あらゆる機会への参加が保障される社会であるためには、より深く障害について理解することが重要です。

部落差別をなくそう
部落差別問題(同和問題)

とは、日本社会の歴史的発展の過程で形づくられた身分差別により、一部の人が長期間、経済的・社会的文化的に低位の状態を強いられ、今もなお就職や結婚などさまざまな形で差別を受けているのが固有の重大な社会問題です。

人権問題でお困りのときは...

毎月第3金曜日の午後1時～4時に区政相談課で相談を行っています。また、人権擁護委員や東京法務局 ☎5689 0518 もご利用ください。

人権擁護委員		
氏名	住所	電話番号
森村 智恵子	宮前	☎3331 3031
林 伸子	上井草	☎5932 5441
近藤 昭子	成田東	☎5347 2070
安部 陽一郎	荻窪	☎5211 7361
小野 忠	松ノ木	☎3311 0774
久保田 恵政	堀ノ内	☎3312 2532
高橋 裕子	阿佐谷南	☎3316 0701
高石 昌子	成田東	☎5410 6070
松本 徹子	荻窪	☎5545 6471
柳澤 純子	荻窪	☎3393 4450
上野 伊知郎	松ノ木	☎3355 0251
白石 光征	下井草	☎5283 3818
三浦 範子	西荻北	☎3390 6988

は、子どもの人権専門委員

夜間人権ホットライン ☎5808 2800・2890
時12月9日(金)午後5時～8時

(財)東京都人権啓発センターで、弁護士による法律相談をお受けします。
(財)東京都人権啓発センター ☎3871 0212

人権週間の催し

トーク&コンサートと映画の集い

時12月7日(水)午後1時～4時30分(場)アミュータ
ちかわ(立川市錦町3
3 20)内①映画上映機

関車先生(字幕入り)②
トーク&コンサート 館
野泉「ピアノ演奏とトーク」

講演と映画の集い
時12月8日(木)午後1時30分～4時(場)かつしか
シネマ21・ヒルズ葛飾
区立石6 33 1)内①

映画上映「マイ・プロジェクト」(要約筆記入り)、「
飯免許練習中(字幕入り)」②講演会「森を育む
もの」(C・W・ニコル)

申当日、直接会場へ問
都総務局人権部 ☎538
8 2588

人権パネル展
小・中学生の人権作文
や絵などを展示します。
時12月5日(月)～9日(金)
午前9時～午後5時(5
日は午前10時から、9日
は午後3時まで) (場)区役
所一階ロビー(申当日、直
接会場へ問)区政相談課

まざまな問題に苦しめられて
います。

被害による精神的な苦痛
や身体の不調、捜査や裁判
での精神的・時間的負担、
周囲の人々の無責任なうわ
さや中傷などです。

区では、犯罪被害者とその
家族・遺族を支援するた
め、10月に「杉並区犯罪被害
者等支援条例」を制定し
ました。18年4月には相談
窓口を開設するとともに、

映画上映「マイ・プロジェクト」(要約筆記入り)、「
飯免許練習中(字幕入り)」②講演会「森を育む
もの」(C・W・ニコル)

申当日、直接会場へ問
都総務局人権部 ☎538
8 2588

人権パネル展
小・中学生の人権作文
や絵などを展示します。
時12月5日(月)～9日(金)
午前9時～午後5時(5
日は午前10時から、9日
は午後3時まで) (場)区役
所一階ロビー(申当日、直
接会場へ問)区政相談課

まざまな問題に苦しめられて
います。

被害による精神的な苦痛
や身体の不調、捜査や裁判
での精神的・時間的負担、
周囲の人々の無責任なうわ
さや中傷などです。

区では、犯罪被害者とその
家族・遺族を支援するた
め、10月に「杉並区犯罪被害
者等支援条例」を制定し
ました。18年4月には相談
窓口を開設するとともに、

さらさらな支援策を開始し
ます。

北朝鮮による日本人拉致
事件は、今もなお完全な解
決に至っていません。
拉致は、許されない行為
であり、重大な人権侵害で
す。

区は、こうした問題が二
度と起らないよう、また
全容の究明と一刻も早い解
決を強く望みます。

さらさらな支援策を開始し
ます。

北朝鮮による日本人拉致
事件は、今もなお完全な解
決に至っていません。
拉致は、許されない行為
であり、重大な人権侵害で
す。

12月の各種健康相談

	荻窪保健センター (荻窪5 20 1) ☎3391 0015	高井戸保健センター (高井戸東3 20 3) ☎3334 4304	高円寺保健センター (高円寺南3 24 15) ☎3311 0116	上井草保健センター (上井草3 8 19) ☎3394 1212	和泉保健センター (和泉4 50 6) ☎3313 9331
健康相談(検査は有料) 直接会場へ	2・16日 午前9時～10時30分	8・22日 午前9時～10時30分	6・20日 午前9時～10時30分	6・20日 午前9時～10時30分	8・22日 午前9時～10時30分
子育てに関する相談(計測)・子育て交流	1日午前9時15分～10時30分	2日 午後1時15分～3時	22日 午前9時30分～10時15分	21日 午前9時～10時	19日午前9時30分～10時30分
母親学級...母子健康手帳を持って直接会場へ	7・14・21・26日 午後1時30分～4時(荻窪保健センターの14日は午後1時～、21日は1時15分～、26日は午前9時30分～、高円寺保健センターの9日は午後1時～、21日は午前9時30分～、上井草保健センターの8日は午後1時～)		2・9・16・21日	1・8・15・22日	
パパ・ママ学級	21日(事前申込制)		16日(事前申込制)	15日(事前申込制)	
離乳食講習会(無料) 直接会場へ	7日午前10時～正午 (電話予約制)	15日 午前10時30分～正午		22日 午前10時30分～正午	15日 午後1時30分～3時
乳幼児歯科相談(無料) 初診に限りです	8・22日午後1時15分～2時30分 2・16日午前9時～10時30分	2・16日午後1時15分～2時30分 5・19日午前9時～10時30分	8・15日午後1時15分～2時30分 13・20日午前9時～10時30分	14日午後1時15分～2時30分 8・21日午前9時～10時30分	12日午後1時15分～2時30分 13・19日午前9時～10時30分
歯の健康相談(無料)	10日(土)午後1時～3時30分	杉並区歯科医師会(阿佐谷南3 34 3)	問い合わせは、☎3393 0391へ		
ものわずれ相談(無料)...電話予約	7日 午後1時30分～	14日午後1時30分～	16日午後1時30分～	1日午後1時30分～	15日午後1時30分～
精神保健相談(無料)...電話予約	15・22日 午後1時30分～	1・22日 午後1時30分～	9・22日 午後1時30分～	14日 午後1時30分～	1日 午後1時30分～

(和泉保健センターでは、児童・思春期精神保健相談も行います。)

(注)1. 杉並区に転入し、妊婦・乳幼児健診受診票、予防接種受診票が必要な方は、各保健センターまたは区役所1階保健福祉相談窓口へ。
2. 荻窪保健センターの離乳食講習会は電話予約制で、申し込みは前月の1日(土・日曜、祝日の場合は最初の平日)からです。(先着30名)

17年11月1日現在、()は前月比

人口と世帯
総人口 / 52万7014人 (87増)

住居登録	人口 / 51万6244人 (22増)	外国人登録	人口 / 1万0770人 (65増)
男 / 24万9674人 (26増)	男 / 5306人 (47増)		
女 / 26万6570人 (4減)	女 / 5464人 (18増)		
世帯 / 28万0287 (23増)	世帯 / 8770 (61増)		

医療情報案内と急病診療

☎3423-9909 杉並区急病医療情報センター
24時間無休で病院・診療所の案内、急病対応の説明、小児急病相談を行います。通話記録は録音します(3カ月保存)。

まず、電話で確認! 保険証を忘れずに

☎3391-1599 休日等夜間急病診療所
受付は終了30分前まで
(荻窪5-20-1杉並保健所内)

【小児科】平日: 午後7時30分～10時30分
【内科・小児科・外科・耳鼻咽喉科】
土曜日: 午後1時～10時(耳鼻科午後1時～5時は輪番医)
日曜・祝日: 午後5時～10時(午前9時～午後5時は輪番医)

☎3398-5666 歯科休日急病診療所
(荻窪5-20-1杉並保健所内)
【歯科】日曜・祝日: 午前9時～午後5時(受付は4時まで)

☎3391-5539 休日等夜間薬局