



●発行/杉並区 ●編集/広報課
〒166-8570 杉並区阿佐谷南1-15-1
区の代表電話は ☎3312-2111
FAX 3312-9911 (広報課直通)
http://www.city.suginami.tokyo.jp/
☎ 3312

広報 すぎなみ

平成13年 5 / 1 NO.1552

主な記事

- 環境マネジメントISO14001... 1面
- ボランティア国際年..... 2面
- チャリティー・ウォーク..... 3面
- 自転車月間..... 8面

〈発行日〉毎月1日・11日・21日

環境マネジメントシステム ISO14001の認証取得を めざしています

ISO14001の「環境方針」および「環境目標」を達成するための「環境目的・環境目標」を決定しました。

—— 問い合わせは、環境課計画係へ。

区は、環境先進都市への第一歩としてISO14001の認証取得をめざしています。ISO14001とは、企業や行政機関などの組織が、世界共通の基準のもとで環境マネジメントシステムを導入し、その継続的改善を行うことにより、環境への負荷の低減を図ることをねらいに制定された国際規格です。この認証を取得するには、区の環境マネジメントシステムが国際規格に適合していることと、外部の審査登録機関の審査を受け、認めてもらうことが必要です。

区は、下記に掲げる環境方針、環境目的および環境目標のもと、環境に対する全職員の意識を高め、10月の認証取得に向けて行動します。

【環境マネジメントシステムとは】環境調和型の行動を自主的に取り組んでいくための仕組みで、計画・実施・点検・見直し・計画のサイクルからなります。



杉並区環境方針

【基本理念】

杉並区は、武蔵野の面影を残すみどりりと水に恵まれた良好な住宅都市としての性格を維持してきました。しかし、都市化の進展は、農地の転用や土地の細分化による緑地の減少、景観の悪化、幹線道路沿いの自動車公害等の都市・生活型公害を引き起こし、これまで杉並のまちが維持してきた環境の快適性は失われつつあります。

みどり豊かな環境は、区民のいのちと健康を支える基盤となるものです。また、個性と美しさに満ちた魅力的なまちなみは、快適環境都市の源として欠かせません。杉並区は、歴史的にこのまちを特徴づけてきたみどりや水辺などの自然とのふれあいを大切にするとともに、区民・事業者との協働のもと、区民のくらしと環境が調和した、自然豊かな魅力あるまちをつくりたい。

一方、地球温暖化やオゾン層の破壊など、今日の環境問題は、ますます深刻になっています。大量生産、大量消費、大量廃棄という社会経済的な仕組みのもとにおける事業活動や日常生活が、地域の問題にとどまらず、地球規模で環境に影響をおよぼしています。このような認識のもとに、杉並区は、次の世代に対する責任として地球環境に負荷を与えない持続的発展が可能なまちをつくりたい。

21世紀にあたり杉並区は、「区民が創る「みどりの都市」杉並」をまちの将来像に掲げ、環境保全、環境配慮の両面にわたり積極的に新しい施策を展開していきます。さらに、これらの施策をここ杉並から発信することで環境先進都市として、その責務を内外にわたり果たしていきます。

【基本方針】

- 1 区内最大の事業者として、環境に配慮した視点に立って事務事業を行っていくため、省エネルギー・省資源、大気汚染の防止、環境への負荷を最低限度に抑えた公共工事及び化学物質等の適正管理並びに環境に配慮した製品の購入を積極的に推進していきます。
- 2 区民、事業者の協力のもと、ごみの発生抑制、リサイクル、再資源化を徹底し、循環型社会（ゼロエミッション型社会）づくりをめざします。
- 3 みどりを未来に引き継ぐ共有の財産とし、公園など公共のみどりを増やすとともに、住宅地の緑化を支援するなど、みどりや水辺などの自然をよみがえらせ、さまざまな生き物が生息できる、うるおいのある美しい住環境をつくりだします。
- 4 景観に配慮したまちづくりと公共空間、公共施設の美化を進め、魅力ある快適なまちなみをつくりたい。
- 5 区民の健康で安全な生活を確保し、地球環境を保全するために、環境に関する法令や条例等を遵守して環境汚染の予防に努めます。
- 6 環境方針を達成するために環境目的・目標及び行動計画を設定するとともに、定期的に見直しを行い、環境マネジメントシステムを継続的に改善していきます。
- 7 環境方針を文書化し、全職員に周知するとともに一層の意識向上を図り、地域の規範となるよう環境保全に関し率先して行動します。
- 8 環境方針を、広く内外に公表して、あらゆる人に環境への関心を持ってもらうと同時に、区民・事業者の環境保全活動、環境配慮行動を側面から支援します。

平成13年4月1日

杉並区長

山田 宏

杉並には善福寺川沿いを含め、多くの桜の名所がありますが、時期の早かった今年の桜も、見事に咲き、華麗に散り、もう初夏です。



たくさんさんの「花の名所」のある杉並に

杉並区長 山田 宏



桜が定番の「お花見」ですが、もし一年を通じ四季折々に、桜のように「お花見」のできる他の種類の「花の名所」が区内にあれば、どんなに杉並は美しく楽しく、そして賑やかになっているでしょう。

たとえば、「5月のつじや菖蒲はあ公園」「6月のあじさいはあ

と協働で仕上げていくのです。公園、道路や河川などの公共スペース、会社や駐車場のスペース、自宅の庭やマンションのベランダなど、自分のできるところから意識して

住宅の庭や盆栽を利用して自主的に植える計画が重要です。区としても、梅里公園などに様々な種類の梅を植えて協力していくつもりです。そのほか今後区では、井草森公園

お寺」といったように、7月の朝顔、8月のひまわりなど、それぞれ場所や地域を、そこに合った花で、「花の名所」と言われるくらいにまで、区と地域の皆さん

進めていけばいいと思います。梅里1丁目町会では、その名にふさわしく地域を「梅の里」にしようと、毎年100本、10年で1000本の梅の木を自

の一部を利用した菜の花とコスモスの花畑や、玉川上水沿いに1000株のあじさいを植えて、「紫陽花のみち」を整備したり、またいくつかの公園を巡るコースを設定し、そこを歩いて

< ISO14001の「環境方針」を達成するための主な「環境目的・環境目標」>

環境目的	環境目標
省資源・省エネルギーの推進	17年度までに11年度に対して、電気10%、ガス5%、水道10%、用紙20%、ガソリン10%、それぞれ使用量を削減する
大気汚染および水質汚濁の防止	庁有車の低公害車率を17年度までに65%とする。ごみ収集車については、同年度までに100%LPGまたは天然ガス車とする。区役所への物品納入時における低公害車の使用を働きかける
化学物質の適正管理	ダイオキシン発生防止のため、17年度までに小型焼却炉を300基回収する。フロン使用機器は適切に管理し、廃棄時には適切に処理する。新規には、特定フロンを使用しない機器を導入する
グリーン購入の推進	環境に配慮した物品を購入し、17年度までに適用率を100%とする
環境に配慮した公共工事の実施	建設機械は、排出ガス対策型および低騒音・低振動型を使用する。建築工事の型枠について、17年度までに非熱帯材使用量を90%にする
ごみの発生抑制・リサイクルの推進	区役所からの廃棄物を、17年度までに11年度に対して20%削減する。ペットボトルの回収拠点を、15年度までに400箇所設置し、順次拡大していく。事業者に対して、プラスチック容器使用抑制を働きかける。建設副産物を削減するため、17年度までにアスファルト塊・コンクリート塊は95%、建設発生木材は70%、建設発生土は土木工事100%、建築工事70%のリサイクル率を達成する
みどりの保全	13年度中に保護樹木1900本、保護樹林67ha、保護生け垣6000mを指定し、保全していく。区民による地域緑化ボランティアを組織化するため、(仮称)みどりのリーダー制度を創設・運営する。区民がみどりの中で憩え、都市景観や防災性の向上を図るため、地域公園を整備する
水辺の創出	水辺広場を整備するための調査研究を行う。湧水を保全するための調査研究を行う
景観の保全	区民主体のまちづくりを推進するため、(仮称)まちづくり条例を制定する。まちなみづくりに貢献している建物等を選定し、「まちデザイン賞」として表彰する
雨水流出抑制対策	水循環や総合治水対策の一環として、毎年度50戸の間民間施設に、雨水浸透施設の助成を実施する。区道等の透水性舗装を14年度までに毎年度6300㎡、17年度までに毎年度7800㎡実施する
区民・事業者と行政の協働	環境美化を含む環境配慮行動に取組む区民・事業者をエコスタッフとして、区と協働して環境配慮行動を定着させていくため、17年度までに5000人を登録する。区民の環境配慮行動に対して、表彰制度を実施する

「環境目的・環境目標」は全部で53項目を定めています。ここでは主なものを掲載しています。



古紙配合率75%再生紙を使用しています

杉並区21世紀ビジョン 私たちのまちの将来像 区民が創る「みどりの都市」杉並

ボランティア国際年です

ボランティア国際年 その意義と目的

福祉やまちづくりなど地域の身近な課題から、環境問題など、国境を超えて取り組まなければならない課題まで、さまざまな分野でボランティア活動の必要性が高まっています。

ボランティア国際年（IYV）は、自らの意思で社会の課題に取り組み、活動を通して自分やまわりの人を輝かせるボランティアの力が市民主体の社会を築く原動力となることを示し、その力を強めていくための年です。

二〇〇一年が「ボランティア国際年」に制定されたきっかけは、国連ボランティアの選挙監視員としてカンボジア赴任中に射殺されたご子息の遺志を継いだ中田武仁さんの呼びかけです。

それを受け、わが国が行った提案は、国内外に大きな反響を呼び、一九九七年十一月の国連総会で採択されました。

ボランティア国際年は、ボランティアに対する認識を高める ボランティアへの参加が促進される環境を整備する ボランティアのネットワークを広げる ボランティア活動を推進する、を目的としています。

これらを踏まえ、21世紀に

向けて「物の豊かさには限度がある」「心の豊かさをすすめる」ことを念頭においてボランティア活動の推進、ネットワークづくりが世界各地で展開されます。

わが国でも、各地でボランティア活動の意義を確認するためのシンポジウムや、ボランティアとして誰もが気楽に参加できる催しなどが行われます。

ボランティア国際年において各種事業を日本国内で推進する民間組織として、2001年ボランティア国際年推進協議会（IYVJ）があります。IYVJが、全国から募集したボランティア活動に関するアクション・プランは、ホームページによりご覧いただけます。

2001年ボランティア国際年推進協議会（IYVJ）
<http://www.iyvj2001.org/>

区でも、ボランティア国際年にあたり、数々の記念事業を行います。皆さん奮ってご参加ください。

問い合わせは、
地域課地域係へ。



ボランティア国際年 ハーティーくん

ポスター、ロゴマーク、 キャッチコピー(標語)を募集します

ボランティア国際年の意義を多くの方に知っていただくため、杉並区では、ポスター、ロゴマーク、キャッチコピー(標語)を募集します。皆さんの力作をお待ちしています。

種目	規格	対象
ポスター	大きさ54cm×38cm	区立小中学校児童・生徒
ロゴマーク	「2001 ボランティア国際年」の文言を用いてください。 ・A4版用紙1枚につき1点 ・彩色は自由(モノクロでも使用できる配色にしてください) ・別紙に図案の説明を記入してください。	区内在住・在勤・在学の方 住所、氏名(フリガナ)、年齢、電話番号を記入してください。 郵送先：地域課地域係
キャッチコピー(標語)	30字程度(以内)	

締切りは、5月31日(木)です。
入選作品は、区におけるボランティア国際年のPRに使用します(著作権は区に属します)。

ボランティア国際年記念 事業実行委員募集

ボランティア国際年の4つの目的を実現するために、区内の各団体が様々な取り組みを行っています。

それぞれの取り組みを広く知らせたり、講演会やシンポジウム、ボランティア活動の交流会、活動を紹介する展示会を開催したり、ボランティア体験などを企画して、ボランティアを知りたい人、活動に参加したい人、活動を発展させたい人がつどい、力を得てみんな輝く社会をめざすことのできるようなイベントをつくりあげましょう。

あなたの参加とアイデアを待っています。

- 【応募資格】中学生以上
- 【開催時期】6月～12月
- 【回数】月に1回程度。6月中旬に第1回実行委員会を開催
- 【募集人員】20名程度
- 【応募方法】応募用紙は、区役所1階および区民事務所地域活動係で配布。5月31日までに、ファクスFAX3314 3423または、郵送で地域課地域係へ。問い合わせも、地域課地域係へ。

団体のボランティア国際年記念 事業を教えてください

ボランティア国際年をきっかけに取り組みされる活動そのもの、研修や集会、寄付や募金活動、特にこれまでにない発想によって新たなボランティアのイメージをつくる活動、IYVの周知を目的に行われる活動、IYVを記念して行われる事業、2001年ボランティアウィーク(12月5日の世界ボランティアデーを含む2001年12月1日(土)～9日(日))に開催される各地の取り組みなどをぜひお寄せください。お寄せいただいた情報は、記念事業の中で提供します。

この機会にもっと多くの人に自分たちの団体の活動を知らせたい、参加してもらいたい方からの情報提供をお待ちしています。



2001年はボラ

杉並チャリティー・ウォーク2001

～楽しく歩いて、ボランティア～

私たちは市民・企業・行政という顔ぶれで、昨年11月より実行委員会をつくり、杉並チャリティー・ウォーク2001の開催に向けて取り組んでいます。

【趣旨】

「杉並チャリティー・ウォーク2001」は、ボランティア国際年を記念して行なう、市民による市民活動の応援資金づくりを目標にしたチャリティー事業です。殊に、「未来をつなぐ子どもたちのために」をコンセプトに福祉・環境・国際交流・まちづくり・スポーツなど幅広い分野の市民活動を支える財源づくりを目指します。多くの人々が楽しみながら少しずつ資金を出し合うことで、明るい未来をつくるための市民活動を市民が支えていく仕組みを考えています。

21世紀を担うための、新しい発想による新しい社会づくりに参加してください。

【目的】

- 未来をつなぐ子どもたちのための財源づくり
- 子どもの健やかな育成と市民活動への応援
- 新しいネットワークづくり(市民・企業・行政の協働)
- 街とであい、人とふれあい、歩いて楽しむ

未来をつなぐ子どもたちのために

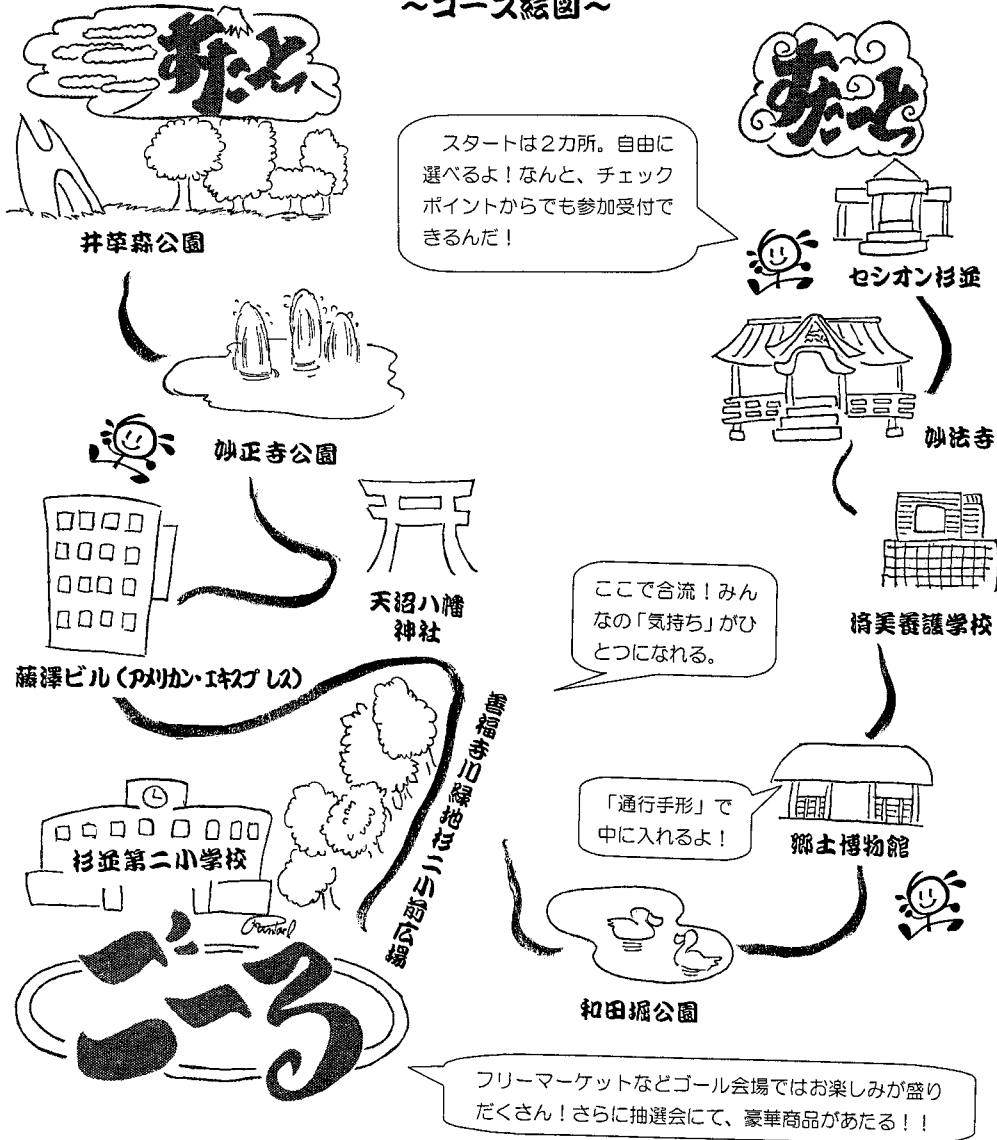


楽しく歩いて、ボランティア!!

未来をつなぐ子どもたちのために

杉並チャリティー・ウォーク2001

～コース絵図～



【日時】5月26日(土) 午前10時～午後4時(雨天決行)

【受付時間】午前9時30分～11時30分(スタート:午前10時～)

【会場】スタート地点 井草森公園(井草4-12-1)
セシオン杉並(梅里1-22-23)
ゴール地点:杉並区立第二小学校・校庭(成田西3-4-1)

【内容】コースを2本用意し、チェックポイントでは、スタンプラリーやクイズなどの催しを楽しめます。また、ゴール地点では、フリーマーケットなどを企画しています。

昼食は各自ご用意ください。

【参加方法】当日スタート・チェックポイント地点にお集まりください。

【参加費】500円(小学生100円)
チャリティー資金になります。

当日のボランティア募集

コースの誘導、チェックポイント・ゴール地点の担当など、はじめての方、大歓迎!

オリエンテーション実施日

5月11日(金) 午後7時～

5月12日(土) 午後2時～

、のいずれかに参加してください

会場:杉並ボランティアセンター
(阿佐谷南1-14-8)

申込み・問い合わせ:杉並ボランティアセンター

☎ 5306 3939 FAX 5306 6597

E-Mail LDR06261@nifty.com

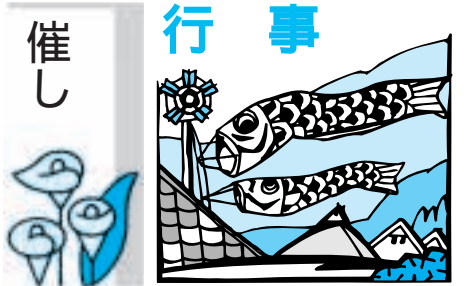
ホームページ <http://member.nifty.ne.jp/sugivolc>

主催:杉並チャリティー・ウォーク実行委員会
(福)杉並区社会福祉協議会 杉並ボランティアセンター

共催:杉並区

後援:杉並区教育委員会

リサイクル自転車
5月のクリーンサイクルの販売日
5月7日(月)午後1時～のぼり旗のある自転車販売協力店で。申し込み多数の場合は、抽選。一台9000円(防犯登録・TSマーク/消費税込み)
●問い合わせ: (財)杉並区障害者雇用支援事業団
☎5382 2081/FAX5382 2083



行事

催し

日本フィル 公開リハーサル

ふだん見るのできないオーケストラのリハーサルをお楽しみください。

【日時】5月10日(木)午後1時～2時(0時30分開場) 【会場】杉並公会堂(上荻1-23-15) 【出演】指揮 小林研一郎/管弦楽 日本フィルハーモニー交響楽団 【曲目】ストラヴィンスキー 春の祭典 【入場料】無料

希望者は、直接会場へ。問い合わせは、文化・交流協会へ。
就学前のお子さんの入場はご遠慮ください。

ハガキ記入例 (1人1枚)

- ①行事名
- ②住所
- ③氏名(フリガナ)
- ④年齢
- ⑤性別
- ⑥電話番号

往復ハガキの場合は返信用のあて先も記入をあて先は各記事の申込先 託児(3歳～就学前)のある行事は、託児希望の有無、お子さんの氏名・年齢・性別も記入

若手あとし落語会 金原亭桂太勉強会

今回は9月に真打昇進が決定している若手落語家、金原亭桂太さんの登場です。



金原亭桂太さん

子どものための 2001年春のフェスティバル

【日時】5月12日(土)午前10時～午後2時・雨天の場合は、13日(日)に順延(区後援) 【会場】善福寺川緑地公園緑陰広場(成田東2-7) 【内容】昔の遊び、ハッピーゴリラの手品、フリーマーケット、屋台【入場料】無料

希望者は、直接会場へ。問い合わせは、子どもの文化を育てる会・岡田☎316 9864へ。

絵画・表装合同展

【日時】5月12日(土)16日(水)午前10時～午後6時(12日は午後1時から、16日は午後4時まで・区後援) 【会場】セシオン杉並(梅里1-22-32) 【内容】絵画七〇点、表装七〇点を展示【入場料】無料

希望者は、直接会場へ。問い合わせは、燦粋会・関根☎3312 8871へ。



講座・講演

天文の夕へ 講演会 「重力波の天文学」

アインシュタインが予言した重力波をとらえることにより、宇宙のはじまりや超新星爆発の中心部、ブラックホール表面など、これまで見る事ができなかった新しい宇宙の姿が観測できるようになります。世界に先駆けて完成した重力波望遠鏡TAMA300の紹介もします。

【日時】5月26日(土)午後6時30分～8時30分(6時開場) 【会場】科学教育センター(清水3-3-13) 【講師】国立天文台・藤本真克さん【対象】区内在住・在勤・在学の小学五年生以上の方(小・中学生は保護者同伴) 【定員】一四〇名(先着順) 【入場料】無料

希望者は、直接会場へ。問い合わせも、同センター ☎3396 4391へ。

国際交流料理講座 韓国料理

韓国瑞草区と杉並区との友好都市締結10周年を記念して おいしくてヘルシーな韓国料理の秘密を学んでみませんか。

【日時】6月2日(土)午前10時～午後2時【会場】高井戸地域区民センター(高井戸東3-7-5) 【講師】姜連淑さん(韓国料理研究者) 【対象】区内在住・在勤・在学および協会会員の方【定員】二九名 【参加費】一五〇〇円(申し込みは、往復ハガキ(ハガキ記入例参照)に、国籍、会員は会員番号も書いて5月14日(消印有効)までに杉並区文化・交流協会交流係「料理講座」(〒166 0004 阿佐谷南1-14-2)へ。申し込み多数の場合は、抽選。問い合わせも、同協会交流係 ☎5378 8833へ。

財)杉並区さんあい公社 高齢者パソコン教室

パソコンの入門・基礎を、ワープロソフト「ワード」を使用しながら五日間にわたって学びます。専門家による親切丁寧な説明と実技指導です。

【日時】6月11日(月)～15日(金) 午前の部 午前10時～正午 午後の部 午後1時30分～3時30分【会場】杉並区社会福祉会館(阿佐谷南1-16-7) 【対象】60歳以上の区民で全日参加できる方(昨年、公社のパソコン教室を受講した方を除く) 【定員】各一七名

【受講料】一万三〇〇円 【使用機種】日立プリウス 申し込みは、往復ハガキ(ハガキ記入例参照)に、希望する時間帯(午前か午後を指定)も書いて、5月23日(必着)までに(財)杉並区さんあい公社管理課(〒166 0004 阿佐谷南1-16 7 杉並区社会福祉会館六階)へ。申し込み多数の場合は、抽選。問い合わせも、同公社管理課 ☎5306 3135へ。

憲法週間 今日あした 憲法のきょう

【日時】5月12日(土)午後1時30分～4時50分(区後援) 【会場】セシオン杉並(梅里1-22-32) 【内容】①コント「元ザ・ニューズーパー・リーダー・松崎菊也さん」この国の勳違いを問う ②パネルディスカッション「憲法の歴史を振り返りながら、私達は現実の生活の中で憲法をどう生かしているのか(パネリスト)埼玉大学教授・三輪隆さん、弁護士・石井小夜子さん、神奈川大学教授・ゲブハルト・ヒルシャーさん【定員】一四〇名(先着順) 【参加費】五〇〇円(高校生以下は無料) 希望者は、直接会場へ。問い合わせは、杉並憲法連絡会事務局・東本☎334 6656へ。

一度は聞いておきたい! **子どものほめ方・しかり方**

【日時】5月18日(金)午後1時30分～3時【会場】高井戸保健センター(高井戸東3-20-3) 【講師】子ども相談室「モモの部屋」カウンセラー・内田良子さん【対象】三歳前後の幼児の保護者【定員】三〇組(先着順) 【参加費】無料 申し込み・問い合わせは、電話で同保健センター ☎3334 4304へ。託児があります。

大工さんに習おう

【日時】5月26日(土)午後1時～4時【会場】リサイクルひろば高井戸【定員】六名【参加費】七〇〇円(教材費含む) 申し込みは、往復ハガキ(ハガキ記入例参照)で、5月15日(必着)までにリサイクルひろば高井戸(〒168 0072 高井戸東3-7-4)へ。申し込み多数の場合は、抽選。問い合わせも、同ひろば ☎3331 4360へ。

要約筆記講習会

聴覚障害者および高齢難聴者への文字によるコミュニケーション支援方法を学びます。

【日時・内容】①要約筆記の概要と体験講座 5月20日(日)午後1時30分～4時30分 ②要約筆記講習会 6月6日～10月3日の毎週水曜日午後2時～4時(8月8・15日を除く計一六回) 【会場】障害者福祉会館(高井戸東4-10-5) 【対象】18歳以上の区内在住・在勤・在学の方【定員】②のみ二〇名【参加費】無料(②のみ二五〇〇円) 申し込みは、往復ハガキ(ハガキ記入例参照)で、5月15日(必着)までに障害者福祉会館運営協議会事務局(〒168 0072 高井戸東4-10-5)へ。申し込み多数の場合は、抽選。問い合わせも、事務局 ☎3332 6121 FAX 3335 3581へ。

憲法週間

5月1日～5月7日

憲法は明るい 社会の道しるべ

日時・会場	内容	講師
5月28日(月) 午後1時30分～3時30分 高井戸保健センター(高井戸東3-20-3)	糖尿病の正しい知識とアドバイス	せんば東京高輪病院医師 出川 敏行
6月4日(月) 午後1時30分～3時30分 高井戸保健センター	食品交換表の上手な利用のしかた。外食の工夫、調味料の使い方	東京慈恵会医科大学附属病院 管理栄養士 蒲池 桂子
11日(月) 午前10時～午後1時 高井戸地域区民センター(高井戸東3-7-5)	楽しく続ける食事療法。1食の量を確認してみよう(昼食会) 全員実習(持ち物:エプロン・三角きん・食器用ふきん)	高井戸保健センター 管理栄養士

掲示板



特別区立幼稚園教員

特別区立幼稚園教員

【第一次試験日】7月8日(日)【採用見込数】約10名【受験資格】昭和42年4月2日以降に生まれた方...

特別区職員類採用試験

特別区(東京二三区)、特別区人事・厚生事務組合、特別区競馬組合が採用する...

特別区職員類採用試験

特別区(東京二三区)、特別区人事・厚生事務組合、特別区競馬組合が採用する...

特別区(東京二三区)、特別区人事・厚生事務組合、特別区競馬組合が採用する...

特別区職員I類の試験区分・受験資格

Table with 3 columns: 試験区分, 採用予定数, 主な受験資格. Rows include 事務, 土木造園, 建築機械電気, 福祉, 衛生監視.

(注)1.受験資格等の詳細については、試験案内を参照してください。2.I類事務は、点字でも受験できます。

事務組合教育委員会事務局 申し込みは、郵送... 特別区立学校パートタイマー 給食調理補助パート

健康づくり地区会エリア

Table with 2 columns: 担当保健センター, 担当地区会エリア. Lists centers like 荻窪, 高井戸, 高円寺, 上井草, 和泉.

「健康都市杉並」の実現にむけて7月から健康づくり地区会がスタートします。住民参加による健康なま...

【申込み】5月7日(日)～14日(休日を除く)の間に、住宅課(区役所西棟五階)...

住民満足度調査(速報)について

1月末から区民の皆さん約6000人のご協力をいただいて実施しました住民満足度調査の速報結果が発表されました。

区高齢者住宅みどりの里 あき室待ち登録者募集

みどりの里は、高齢者が住み慣れた地域で安心して生活を送ることができるよう設置した高齢者住宅です。今回は、既に開設しているみどりの里の「あき室待ち登録者」を募集します。

春のポリオ予防接種

(予備日)

●今回の標準接種生年月日

- 一回目 12年6月1日
- 二回目 11年12月1日
- 12年5月31日

【日時・会場】下表のとおり(個別の通知はしません。今回の追加接種を受けられない方は、次回秋の接種となります)

日程	会場
5月25日(金)	上井草保健センター (上井草3 8 19)
11・25日(金)	高円寺保健センター (高円寺南3 24 15)
18日(金)	荻窪保健センター (荻窪5 20 1)
16・23日(水)	高井戸保健センター (高井戸東3 20 3)
11日(金)	和泉保健センター (和泉4 50 6)

(注)1.各会場とも午後1時15分~2時30分(時間厳守) 2.接種の開始は午後1時30分からです。受付後、体温測定・予診票の確認をおこなったうえで接種しますので必ず2時30分までにお越しください 3.車での来場はご遠慮ください

課 3391 1025
発熱・下痢・急性疾患など当日の予診結果によっては接種できない場合があります。

建物の耐震診断や耐震改修についての無料相談会

【日時】5月9日(水)午後1時~4時【会場】区役所一階ロビー
希望者は、直接会場へ。

男女平等推進センター女性総合相談

5月からの相談を始めます
女性が抱えるさまざまな悩み事に関し、心理学的な立場から適切な指導・助言を行います。

休日などに急病のときは

●急に熱が出た...
休日等夜間急病診療センター ☎33391599へ。
急病に限り、まず電話でご相談ください。このテレホンセンターで、休日等夜間急病診療所(保健医療センター二階)や急病診療医療機関(当番制)の紹介をしたり、医師が急病の相談に応じます(聴覚障害をお持ちの方は、ファクス ☎333916099をご利用ください)。

●歯が痛いときは...
歯科休日急病診療所(杉並保健所三階) ☎33985666へ。
急病に限り、まず電話でご相談ください。

●処方せんによる調剤が必要なときは...
休日等夜間調剤薬局(保健医療センター地下一階) ☎333915539へ。

【診療科目】内科、小児科、外科、耳鼻咽喉科
【受付時間】土曜日=午後1時~9時



〒167 0051 杉並区荻窪5-20-1

・在学の方【日時】毎週金曜日午後1時30分~4時(祝日を除く)【場所】男女平等推進センター相談室(荻窪1563)
申し込み・問い合わせは、同センター相談室 ☎33934713(火曜~土曜午前10時~午後4時受付)へ。
事前申し込みが必要で

お知らせ

税額通知書を発送します

13年度の特別区民税・都民税(特別徴収分)の税額通知書を5月10日付けで特別徴収義務者(給与と支払者)へお送りします。

セッション杉並ホール工事のお知らせ

8月1日(水)から10日(金)まで、工事のためホールは使用できません。ホール以外の施設は、通常どおり使用できます。

日産自動車荻窪工場跡地

●桃井三丁目(目)の土地利用と土壌等の問題に関する説明会

その後の経過、今後の進め方などについての説明会を開催します。
【日時】5月18日(金)午後7時~【会場】勤労福祉会館(桃井432)

土地利用に関する問い合わせは、都市計画課へ。土壌などの問題に関する問い合わせは、環境課へ。

窓口変更

自宅の敷地内にあるブロック塀などを修繕するための融資あっせん制度が改正され、受付窓口も、建築課から住宅課に変わりました。

融資あっせん

今後は、「杉並区住宅修繕資金融資あっせん制度」で、住宅の修繕としてお申し込みください。住宅本体と同時にを行う工事も、ブロック塀単独の修繕でも対象になります。

合同相談会

書類と手続きなども相談、労働・社会保険相談、行政相談の三つの相談会を合同で開催します。

三療

【日時】5月11日(金)午後1時~4時【会場】区役所一階ロビー【費用】無料
希望者は、直接会場へ。

【日時】5月11日(金)午後1時~4時【会場】区役所一階ロビー【費用】無料
希望者は、直接会場へ。

男女平等推進センター 区民企画事業

男女共同参画社会の実現のために活動している団体の皆さんの企画を募集します。形式は、講座、講演会、映画など自由です(選考結果は7月下旬に通知予定)。
【実施会場】ゆづり杉並(荻窪1563)【実施時期】9月から14年2月末まで【応募資格】①五名以上のグループで構成員の三分の二以上が区内在住・在勤・在学であること②政治活動または営利活動を目的とする団体でないことなど
申し込みは、所定の企画書(男女平等推進センター)にあり(必着)まで、6月30日(必着)まで(〒167 0051荻窪1563)へ。
問い合わせも、同センター ☎3393441



ご利用ください 盲人会館

各種教室

盲人会館(〒167 0052南荻窪32810)では、杉並区視覚障害者福祉協会が、区の委託を受けてさまざまな事業を行っています。
申し込み・問い合わせは、盲人会館 ☎33333444へ。
●一般の方を対象にハリ・マッサージなど
一般の方を対象に、三療(ハリ・マッサージ・きゅう)を行っています。
【時間】午前9時~午後9時
時(受け付けは午後7時まで)【休業日】毎週水曜日と第三月曜日【費用】一術初回四〇〇〇円、二回目以降(三カ月有効)三六〇〇円/二術初回五五〇〇円、二回目以降(三カ月有効)五〇〇〇円
三療施術者を募集
ハリ・マッサージ・きゅう師の免許をお持ちの視覚障害者で、自営または雇用されていることが困難な方に対して仕事の場を提供します。

施設・各種機器の提供

視覚障害者やその家族、ボランティアの方に館内で点字複写機、録音機、盲人用ワープロ、弱視者用拡大読書機、調理機器などをお貸しします。
ガイドヘルパーの派遣
外出時に付き添いの得られない視覚障害者に、歩行介助する介護人を派遣しています。

＜盲人会館の各種教室＞

教室名(定員)	開催日
A 点字(20名)	6月~14年2月の第1~3火曜日と1・2月の第4火曜日(8、1月の第1火曜日を除く)の午前10時~正午(計25回)
B パソコン初級入門(6名)	5月30日、6月6・13・27日、7月4・18日の午前10時~正午(計6回)
C 三療	6月、11月の第4水曜日の午後1時30分~3時30分(計2回)
D 料理(15名)	5月~14年3月の第3水曜日(8月を除く)の午前10時30分~午後1時30分(計10回)

A・Bはボランティアも参加できます。B=機器持ち込みできる方は定員外で若干名受け入れ可能。C=三療資格が必要。定員を超えた場合は、抽選。

赤十字社員

増強運動月間

5月1日～31日までの間、赤十字の社員の募集が行われます。

昨年度は皆さんのご協力により、区内で二三四万円余りの温かい善意社資をお寄せいただきました。

皆さんの社資は、国際救援活動をはじめ、災害救護、献血などの事業推進のための貴重な資金として使われています。

光化学スモッグに

注意しましょう

5月～9月は光化学スモッグが発生しやすい季節です

昨年は、注意報発令が、一三回と多い年でした。光化学スモッグの発生はその年の気象状況により毎年異なりますが、今年も長期予報では平年並みの暑さというので、多いと予想されます。

光化学スモッグが発生したら

光化学スモッグは、晴天で風が弱く気温が高いときに発生しやすくなります。光化学スモッグが発生し、注意報が発令されたときは、区内一九カ所にある防災行政無線屋外放送塔の霧笛音でお知らせします(下図)。そのほか、区の施設や薬局に「光化学スモッグ注意報発令中」の垂れ幕を掲出します。

①チャイム ②「杉並区役所から、光化学スモッグ注意報の発令をお知らせします」 ③霧笛音

今年度も、期間中に皆さんのお宅に赤十字協賛委員が伺いますので、ご協力を願います。

個人事業税におけるアパート等の不動産貸付業の認定基準が変わりました

税制改正により、アパートなど一戸建以外の住宅を貸付している個人事業税にかかる認定基準を一五室以下とする特例措置が廃止されました。

被害にあったとき 目がチカチカしたり、のどが痛くなったときは、すぐに洗眼やうがいをしてください。

お問い合わせは、公害対策係へ。

上とする特例措置が廃止されました。13年度(12年分所得)から、一〇室以上の貸付を行つていても個人事業税の課税対象となります。



無料入浴サービス

小学生以下のお子さんを対象に無料入浴サービスを行います。大人の方には福引きがあります。

7月13日(金)～8月10日(金) (一五日間) 【時間】午前10時～午後4時 【会場】東京都高齢者就業センター

【日時】5月5日(祝)午後4時～終業まで 【会場】区内の各公衆浴場

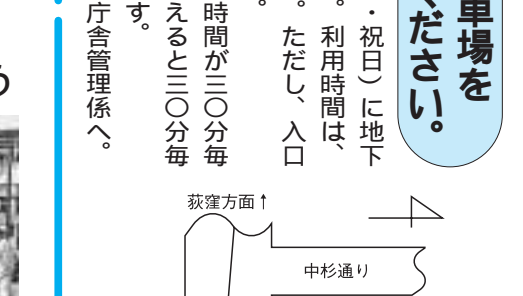
【期間】①7月5日(木)～8月1日(水) (一八日間) ②7月13日(金)～8月10日(金) (一五日間)

【日時】5月18日(金)～5月20日(日) 午前10時～午後5時 【会場】西武百貨店池袋店七階

【日時】5月26日(土)午前10時～午後3時(雨天決行) 【会場】ブース記念病院

【日時】5月19日(土)午後2時～4時 / 6月9日(土)午前9時～午後1時 / 7月20日(金)午後4時～7時 / 8月19日(日)午後1時～5時 / 9月1日(土)午後2時～4時

区役所地下駐車場のご利用ください。区役所閉庁日(土・日・祝日)に地下駐車場をご利用ください。



図書館の臨時休館 各図書館では、蔵書の点検などを行うため、左表のとおり休館します。

Table with 4 columns: 審議会名, 日時, 主な内容, 問い合わせ

広報すぎなみ発行日 ...毎月1日・11日・21日

5月は自転車月間

自転車は、思いやりが 免許証です

自転車は、自動車やバイクと違って免許を取得しなくても乗ることが出来ます。そのためか、交通ルールや交通マナーを学ぶ機会がほとんどなく、最近、自転車利用者のルール違反、マナー低下が大きな問題となっています。

5月は、自転車月間です。この機会に正しい自転車利用について学んでみませんか。

自転車は車両です

道路交通法上、自転車は「軽車両」として、車両の一種となっていますので、道路上の交通標識にしたがって、通行することになります。



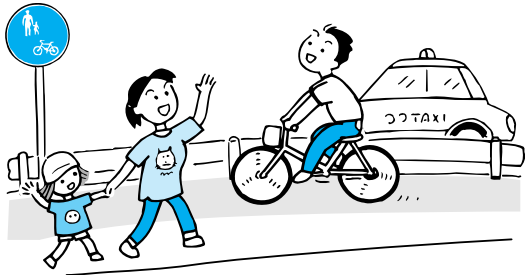
交差点では、安全確認を

自転車の死亡事故の70%は、交差点で発生しています。安全を確認する必要があります。急に交差点に進入するためです。止まれ」の標識のある交差点では、必ず止まって左右の安全を十分に確認し、通行するようにしましょう。



自転車はどこうを走ればいいのか？

自転車は、車道の左側端に寄って通行してください。ただし、自転車および歩行者専用の標識のある場所では、歩道を通行することができます。その際には、歩道の中央から車道寄りを徐行して通行することになります。



問い合わせは...

交通対策課または各警察署(杉並 ☎3314 0110 / 高井戸 ☎3332 0110 / 荻窪 ☎3397 0110)へ。

S P O R T S

スポーツのある暮らし 健康の第一歩

競技大会

●杉並区卓球選手権大会

【日時】6月10日(日)午前9時～午後9時(区共催)【会場】高円寺体育館(高円寺南2 36 31)【種目】男女別シングルス(年代別)・ダブルス【対象】区内在住・在勤・在学の方または区内のクラブに所属し東京卓球連盟に加盟している方【参加費】シングルス600円(高校生以下400円)、ダブルス1200円【申込み】参加種目・住所・氏名・年齢・性別・電話番号、所属チーム(あれば)を書いて、5月30日(必着)までに参加費(定額小為替か切手または現金書留)を添えて、区卓球連盟事務局(〒166 0004阿佐谷南1 7 1(株)タマス)へ【問合せ】同連盟・大沼 ☎3314 6624(午前9時～午後5時)

●区民体育祭秋季大会

軟式野球(学童の部)

【日時】6月10日(日)【会場】塚山公園野球場(下高井戸5 23 12)ほか【対象】区内在住・在学の小学生で編成されたチーム【参加費】1チーム5000円【申込み】5月13日(日)午前9時～正午までに、参加費を持ってセシオン杉並(梅里1 22 32)へ【問合せ】区少年軟式野球連合協議会・樋口 ☎0489 88 1498(午前9時～午後5時) ☎5340 2867(午後7時～9時)

●区民体育祭スポーツ・レクリエーション大会

ソフトバレーボール

【日時】6月10日(日)午前9時～午後7時【会場】上井草スポーツセンター体育館(上井草3 34 1)【対象】区内在住・在勤・在学中で中学生以上の男女【種目】ハッスルの部・和気あいあいの部(いずれも男子・女子・混成チームの部あり)【定員】36チーム(1チーム6名、個人参加も可)【参加費】500円【申込み】所定の申込用紙(各体育館にあります)に必要な事項を記入のうえ、5月25日までに現金書留で参加費を添えて区ソフトバレーボール連盟・粕谷泰右(〒166 0011梅里2 40 17 1102)へ【問合せ】同協会・亀山 ☎5938 8331

スポーツ教室 す...すば一つねっと ☎5305 6213で申し込みできます

『すば一つ・ねっと』は自動音声応答により杉並区の体育施設予約などのサービスが利用できる電話受付システムです。申し込みは、5月1日午前8時から八ガキの締切日の午後11時までです。

●初心者水泳教室 す1260

【日時】6月4日～6月29日毎週月・金曜日午後7時～9時(計8回)【会場】上井草スポーツセンター温水プール【対象】区内在住・在勤・在学の16歳以上60歳未満の方【定員】64名【参加費】3700円【申込み】往復八ガキ(4面八ガキ記入例参照)で5月11日(必着)までに上井草スポーツセンター(〒167 0023上井草3 34 1)へ。申し込み多数の場合は、抽選【問合せ】同スポーツセンター ☎3390 5707【備考】託児(3歳から就学前)あり

●ソフトバレーボール す1271

【日時】6月5日～7月10日の毎週火曜日午前11時～午後1時(計6回)【会場】妙正寺体育館【対象】区内在住・在勤・在学の方【定員】40名【参加費】1200円【申込み】往復八ガキ(4面八ガキ記入例参照)で5月11日(必着)までに妙正寺体育館(〒167 0033清水3 20 12)へ。申し込み多数の場合は、抽選【問合せ】同体育館 ☎3399 4224【備考】車での来場はご遠慮ください

●着衣泳体験講習会 す1249

【日時】6月3日(日)午後7時～9時【会場】杉並第十小学校温水プール【対象】区内在住・在勤・在学中で、小学生以上の方(中学生以下は引率者が必要です)【定員】100名【参加費】500円【申込み】往復八ガキ(4面八ガキ記入例参照)

で、5月11日(必着)までに杉並第十小学校温水プール(〒166 0012和田3 55 49)へ。申し込み多数の場合は、抽選【問合せ】同温水プール ☎3318 8763【備考】車・バイクでの来場はご遠慮ください

●フォークダンス初心者講習会

【日時】6月6日～7月4日毎週水曜日(6月20日を除く)午前11時～午後1時(区共催)【会場】荻窪体育館小体育室(荻窪3 47 2)【対象】区内在住・在勤・在学中で経験年数2年未満の方【定員】30名【参加費】無料【申込み】往復八ガキ(4面八ガキ記入例参照)に経験年数も書いて、5月16日(必着)までに区フォークダンス連盟・志賀恭子(〒167 0051荻窪3 25 11)へ。申し込み多数の場合は、抽選【問合せ】同連盟・木村 ☎3998 2107(火・水・木以外)【備考】当日は動きやすい服装で、上履き(かかとの低い靴)を持参

●親子キャンプ教室

夏休みに向けて親子でキャンプをしてみませんか?初心者でも安心、講師がテントの張り方や野外炊事などキャンプの基本を教えます。

【日時】6月9日(土)～10日(日)の1泊2日【会場】高原パーク横瀬(埼玉県秩父郡横瀬町・西武鉄道芦ヶ久保駅から徒歩40分程度)【対象】区内在住・在学の小学生とその親(親の在勤可)【定員】45名【参加費】1人につき7000円【申込み】往復八ガキに、教室名、住所、参加者全員の氏名(フリガナ)、生年月日、性別、電話番号、子どもの学年、集合方法(現地集合解散のため、車か電車の別)、テントをお持ちの方で持参する方はその旨を書いて、5月14日(必着)までに杉並区スポーツ振興財団(〒166 0004阿佐谷南1 14 2みなみ阿佐ヶ谷ビル8階)へ。申し込み多数の場合は、抽選【問合せ】同財団 ☎3312 2111(区代表)

●フィットネスセミナー 中高年のためのフィットネス～らくらく体力アップ～

【日時】5月23日(水)午前9時～11時【会場】上井草スポーツセンター・トレーニングルーム【対象】区内在住・在勤の40歳以上の方【定員】20名【参加費】無料(入場料として400円必要)【申込み】往復八ガキ(4面八ガキ記入例参照)で、5月10日(必着)までに上井草スポーツセンター(〒167 0023上井草3 34 1)へ。申し込み多数の場合は、抽選【問合せ】同センター ☎3390 5707【その他】セミナー開催中は一般利用できません

その他

●杉並区民ヤマベ釣り大会

【日時】5月13日(日)午前5時30分出発(小雨決行・区共催)【集合場所】JR荻窪駅北口青梅街道天沼陸橋【会場】静岡県瀬戸川または朝比奈川【交通】大型貸し切りバス2台【対象】区内在住・在勤・在学の方【定員】60名【参加費】大人6500円、中学生以下3000円(保険料・バス代・入漁料・えさ代含む)【申込み・問合せ】電話または八ガキ(4面八ガキ記入例参照)で、5月7日(必着)までに区釣魚連合会・橋本(〒166 0004阿佐谷南1 14 2みなみ阿佐ヶ谷ビル101 ☎3314 5345 / 午前9時～午後5時)【備考】①雨具、長靴、昼食は各自持参②中学生以下は高校生以上の同伴が必要です

●レッツ・トライ・ニュースポーツ

【日時・内容】下表のとおり【会場】高井戸小学校体育館(高井戸西2 2 1)【参加費】無料【申込み】当日直接会場へ【備考】運動しやすい服装で、体育館履きを持参【問合せ】社会体育係または体育指導委員・谷田部 ☎3334 0614

実施日	内容
5月12日・26日、6月9日	フライングディスク(フリスビー)
7月14日	講演会「ぜい肉を落とす」健康体操
9月8日・22日	シャフルボード、ユニカール

いずれも土曜日の午後6時～8時30分。