



●発行/杉並区 ●編集/広報課
〒166-8570 杉並区阿佐谷南1-15-1
区の代表電話は ☎3312-2111
FAX 3312-9911 (広報課直通)
http://www.city.suginami.tokyo.jp/
☎ 3312

主な記事
「スマートすぎなみ計画」..... 1面
杉並区行政評価検討委員募集..... 1面

英語版広報「Hello! SUGINAMI」を8面に掲載。
「区議会だより」を折り込んであります。引き抜いてお読みください。

〈発行日〉毎月1日・11日・21日



サービス内容を拡大した荻窪サービスコーナー

「スマートすぎなみ計画」がスタート 財政危機をバネに 区政の構造改革を推進します

区の財政は、区税収入の見通しが先行き不透明であることに加え、13年度に区債の償還がピークを迎えるなど、依然として厳しい状況にあります。区政の抜本的な構造改革を進め、財政の危機を克服し、区政が時代環境と区民ニーズの変化に弾力的に対応できるよう変革することが急務となっています。

そこで、区は12年10月に、新しい行革計画として「スマートすぎなみ計画」をつくりました。

計画初年度の13年度は、当初予算に行革の財政効果として二九億円を反映させるとともに、現在、計画の達成に向けて区役所全体で取り組んでいます。

13年度当初に大幅な組織改正などを実現

計画策定以来の取り組みにより、13年4月に実施した主な内容は次のとおりです。

区組織を大幅にスリム化

区民のニーズに素早く対応できる、スリムで効率的な区役所とするために、組織を二部から五部に再編しました。

出張所などを統廃合する

一方、新たにサービスコーナーを改め、新たに七区民事務所・二分室および荻窪サービスコーナーに統合しました。その一方で、同サービスコーナーの取扱事務を拡大するとともに、14か所に新設した証明書自動交付機により、土日・祝日を含め、夜間まで各種証明書を交付できるようにしました。

職員数を一〇八名削減

組織の見直しや出張所などの統廃合、新規採用の抑制により、職員数を前年度に比べて一〇八名削減しました（13年4月1日の職員数四六〇八名）。

区政の構造改革に向けた13年度の取組み

計画初年度の13年度は、次の課題に迅速に取り組めます。

顧客志向の区役所づくり

区の仕事は、区民の税金を有効に使い、質の高いサービスを提供するサービス業ともいえます。区民の皆さんから満足いただけるサービスを提供するように、

区役所のIT化推進

ITを活用した行政情報化を進め、業務の抜本的な効率化と区民サービスの向上に努め、「電子区役所」づくりを進めます。

行政評価システムの確立

すでに実施している「事務事業評価」に加え、区の施策を成果を重視して検証し、施策の選択や見直しにいかす「政策評価」制度の導入について検討し、その仕組みをつくり出す（下記「杉並区行政評価検討委員会・委員募集」参照）。

民間活力の活用

学校給食調理業務について今秋（二学期）から順次委託を実施するなど、民間活用を積極的に進めます。

このほか、職員数の一層の削減と人件費の抑制、入札・契約制度や施設の管理方法の見直し、公社の経営改善など、内部努力の徹底を図ります。また、区税の収納率向上など歳入の確保、施策の見直し・再構築などを進めるとともに、職員の意識改革と能力開発に

「スマートすぎなみ計画」の主な目標

行革大綱
一〇九年度（13年度）22年度）で、財政健全化のため、財政の弾力性を示す「経常収支比率」を80%にする（11年度95・8%）。

②職員数の約四分の一にあたる一〇〇〇名を削減する。

実施プラン
三力年（13年度）15年度）で、一三九項目の具体的改革方策を執行し、一三四億円の財政効果をあげる（職員数二一〇名削減）。

サービスの質と効率性の向上に努める「住民満足度向上運動」に区役所全体で取り組んでいきます。

杉並の明日を切りひらく区の取り組みに、区民の皆さんのご理解とご協力をお願いいたします。

お問い合わせは、企画課へ。

「杉並区行政評価検討委員会」委員を募集します

区では11年度からスタートした事務事業評価を、年度ごとの実践を踏まえながら、一層の発展充実を図っていくことにしています。

13年度は、杉並区基本計画の仕事の体系の業績・成果を確かめる、政策評価の仕組みや、評価の客観性を高めるため、外部からの評価の仕組みを検討する「委員会」を設置し、杉並区に合った行政評価の制度を総合的に検討する予定です。

この行政評価の中で、住民満足度の視点が重視されています。

例えばこれまで、行政がボランティア講習会を事業として行った場合、何回開催し、何人の受講があったということが行政活動の成果といわれてきました。これを住民満足度の視点でみると、講習会受講後に実際にボランティア活動に参加した人数と割合の確認を行うこととなります。費用と効果の関係をより明確にし、改善するため、こうした視点が政策

この委員会は、学識経験者および区民代表からなる一〇名以内の委員で構成される予定です。区民代表の委員は、区政モニター経験者などから選任する委員と、公募して選任する委員などからなります。

今回、この公募による委員を区民の皆さんから募集します。

募集内容
【対象】区内在住で、13年4月1日現在20歳以上の平日昼間の会議にも出席できる方（会議は年に四・五回開催の予定）
【任期】7月～15年3月まで【募集人数】数名程度

申し込みは、住所・氏名・性別・年齢・電話番号を明記し、行政評価あるいは行政の経営についての考えを八〇〇字以内にとまとめた作文を書いて、5月25日（消印有効）までに企画課へ。ファクス3312 9912での応募もできます。お問い合わせも、企画課へ。



ハガキ記入例 (1人1枚)

- ①行事名
②住所
③氏名(フリガナ)
④年齢
⑤性別
⑥電話番号

往復ハガキには返信用のあて先も記入を... 託児(3歳~就学前)のある行事は、託児希望の有無、お子さんの氏名・年齢・性別も記入

催し



ジャズフェスティバル スウィング・イズ・ヒア
【日時】6月10日(日)午後3時開演(2時30分開場)

区民五〇名を無料招待

申し込みは、往復ハガキ(ハガキ記入例参照)で、5月23日(必着)までに社会教育センター(〒168-0011梅里1-22-32)へ。申し込み多数の場合は、抽選。

シニアアンサンブル 全国大会

中高年者のアマチュア・バンドによる演奏会です。【日時】5月27日(日)午後2時~5時(1時開場) 【会場】杉並公会堂(上荻)

南 研子 「アマゾン、インデイオからの伝言」展

熱帯森林保護団体を設立し、アマゾンの森林保護活動とブラジル先住民の存続支援活動を展開している南研子さんの活動の記録を、先住民インデイオの作品とともに紹介します。(区後援)

【日時】展示 5月21日(月)~6月2日(土)午前10時~午後5時(土曜日は午後3時まで、日曜日は休館) 講演会 5月26日(土)午後1時~3時【会場】女子美術大学ガレリア・ニケ(和田1-49-8)【内容】アマゾン、インデイオの生活や知恵を知る写真、生活用品、インデイオの作品(絵画、クラフト)など

さつき即売

知的障害者施設「緑ヶ丘育成園」の入所者が作業訓練の一環として、四季を通じて栽培した、さつきの展示即売会を行います。(区後援) 【日時】5月25日(金)~27日(日)午前9時~午後5時(27日は午後4時30分まで)【会場】杉並公会堂上荻1-23-15【即売品】さつき(苗・鉢物・肥料・鹿沼土) 希望者は、直接会場へ。問い合わせは、高井戸保健センター ☎3334-4304へ。

フリーマーケット in リサイクルひろば高井戸

【日時】6月2日(土)・3日(日)時間はいずれも午前10時~午後3時【会場】リサイクルひろば高井戸 出店者募集 【募集区画】両日とも一四区画(業者出店はお断りします)【参加費】一〇〇〇円 申し込みは、往復ハガキ(ハガキ記入例参照)に参加希望日も書いて、5月21

杉並区謡曲連盟 春の謡と仕舞の大会

【日時】5月27日(日)午前10時~午後5時(区共催) 【会場】杉並能楽堂(和田1-55-9)【内容】区謡曲連盟会員による素謡と仕舞の発表 希望者は、直接会場へ。問い合わせは、同連盟・羽生 ☎3392-3526へ。



講座・講演 学校開放公開講座 杉十小・郷土史文化講座

【日時・内容・講師】右下表のとおり【会場】杉並第十小学校(和田3-55-49)【対象】区内在住・在勤・在学の方【定員】各回六〇名(先着順)【参加費】無料(見学会の費用は自己負担) 希望者は、直接会場へ。

杉十小郷土史文化講座

Table with columns: 月日, 内容, 講師. Includes dates like 5月22日(火) and 29日(火), and topics like '開講式 北条時頼と人国記'.

時間はいずれも、午後7時~8時30分。

杉の樹会講演会

日本の水、外国の水についてのお話を聞きます。【日時】6月7日(木)午後1時30分開演(1時開場) 【会場】セシオン杉並(梅里1-22-32)【講師】東京農業大学教授・安富六郎さん【定員】一五〇名(先着順)【入場料】無料 希望者は、直接会場へ。問い合わせは、杉の樹会 ☎3322-0237へ。

ヘルシーセミナー

申し込みは、往復ハガキ(ハガキ記入例参照)で、5月21日(必着)までに消費生活課(〒166-0004阿佐谷南1-36-4)へ。申し込み多数の場合は、抽選。問い合わせも、同課 ☎314-3643へ。

ヘルシーセミナー

Table with columns: 月日, 内容, 講師, 会場. Includes dates like 6月12日(火) and 15日(金), and topics like '若いときから知っておきたいダイエットの医学知識'.

(注) 1. 時間はいずれも、午前9時30分~11時30分(昼食のある日は午後0時30分まで)。2. 6月15・29日は、調理実習を行いますので、エプロン・三角きん・食器用ふきんを持参してください。3. 7月3日は、運動しやすい服装で運動靴を用意してください。

郷土博物館 古文書講座

江戸時代の武家文書を中心とした古文書を読む、初心者向けの講座です。【日時】6月2・9・16・23日いずれも土曜日の午後2時~4時【会場】郷土博物館【対象】区内在住・在勤・在学で、全日参加できる方【定員】三〇名【参加費】四〇〇円(教材費) 申し込みは、往復ハガキ(ハガキ記入例参照)で、5月22日(必着)までに郷

郷土史講座 魚と市

民俗学の立場から 【日時】5月19日(土)午後1時30分~4時(区後援) 【会場】阿佐谷地域区民センター(阿佐谷南1-47-17)【講師】日本民俗学会 会員・森宏太郎さん【定員】七〇名【参加費】五〇〇円 希望者は、直接会場へ。問い合わせは、杉並郷土史会・原田弘 ☎3312-6623へ。

女子美術大学公開講座

Table with 7 columns: 講座名, 日程, 内容, 講師, 定員, 受講料, 教材費. Rows include A (講義), B (実技), C (実技).

時間はいずれも、土曜日の午後1時30分～(A講座は約2時間、B・C講座は3時間)

ナイスミディのヘルシーセミナー

Table with 4 columns: 月日, 内容, 講師, 会場. Rows include 5月23日(水), 30日(水), 6月1日(金), 6日(水), 12日(火).

(注)1. 時間はいずれも、午前9時30分～正午。2. 6月1日は、調理実習を行いますので、エプロン・三角きん・ふきんを持参してください。3. 5月23日、6月6日は、運動しやすい服装・靴でおいでください。

【日時】5月29日(火)午前9時30分～正午【会場】高円寺保健センター(高円寺南3-24-15)【内容】糖尿病食は健康食/食品交換表の上手な使い方【講師】東京衛生病院栄養科長・米山貞治さん【対象】糖尿病が気になる方、ご家族に糖尿病のいる方と肥満傾向の方【定員】30名(先着順)【参加費】無料

糖尿病予防講座

【日時】5月24日(水)午前10時～正午【会場】和泉保健センター(和泉4-50-6)【内容】朝食についての講義と調理実演(朝食メニュー紹介)【対象】区内在住・在勤の方【定員】25名(先着順)【参加費】無料

栄養・健康講座 朝食をしっかりとろう

所得制限について 12年中の所得金額からB表の控除額を差し引いたあとの金額が、A表の限度額未満であれば対象となります。

(所得金額) 給与所得者=源泉徴収票の給与所得控除後の金額 事業所得者=確定申告書の所得金額(短期・長期譲渡所得は、特別控除前の金額となります) (扶養人数) 税法上の扶養人数

A表 所得限度額 (13年6月1日現在)

Table with 3 columns: 扶養人数, 国民年金加入者・年金未加入者, 厚生年金等加入者. Rows for 0, 1, 2, 3 people.

以下扶養人数が1人増すごとに所得制限は38万円増加します。

B表 所得からの控除額

Table with 2 columns: 控除項目, 控除額. Rows include 一律控除, 勤労学生・寡婦・寡夫控除, 特別寡婦控除, etc.

なお、所得限度額および所得からの控除額は、毎年6月1日に改定になります。

育児講演会 ほめ上手・しかり上手 な親になるためには 【日時】5月26日(土)午前10時～正午【会場】子育てサポートセンター(宮前2-24)38宮前保育園(内)【講師】臨床心理士・星一郎さん【対象】0歳～就学前のお子さんの保護者 【定員】60名(先着順) 【参加費】無料

子美術大学(和田1-49) 【対象】区内在住・在勤・在学の方 申し込みは、往復ハガキ(2面ハガキ記入例参照)に希望講座名を一つ書いて、5月21日(必着)までに社会教育センター(千原0011梅里1-22)へ。申し込み多数の場合は、抽選。

いい汗流して シェイプアップ 【日時】5月22日(火)午前10時～11時30分【会場】高井戸保健センター(高井戸東3-20-3)【内容】ソフテアロピクス(音楽に合わせて体をほぐしましょう)【講師】エアロピクスインストラクター・斎藤なみさん【対象】区内在住・在勤の方【定員】30名(先着順)【参加費】無料

栄養・健康講座 初心者男性料理教室 【日時】6月5日(火)午前10時～午後1時【会場】高井戸地域区民センター(高井戸東3-7-5)【内容】料理の基礎【対象】区内在住・在勤で、料理が初めての男性の方【定員】30名(先着順)【参加費】300円(食材料費)【持ち物】エプロン、三角きん、食器用ふきん

Table with 2 columns: 月日, 内容. Rows include 5月22日, 29日, 6月5日.

いずれも火曜日の午前10時～正午。

上井草囃むカム教室 パート 【日時・会場・内容】右表のとおり【対象】区内在住・在勤の方【定員】30名(先着順)【参加費】500円【持ち物】21日使用中の歯ブラシ、タオル、28日「エプロン、ふきん、三角きん」

上井草囃むカム教室パート

Table with 4 columns: 月日, 内容, 講師, 会場. Rows include 5月21日, 28日.

いずれも月曜日の午前10時～正午。

5月中旬に申請を お願いいたします 該当すると思われる方は... 児童手当 児童手当の所得制限額が6月1日から大幅に引き上げられます。これに伴い、小学校就学前(6歳に達した日以後の最初の3月31日)までの児童を養育している方で、今まで受給していない方も新たに対象となります。受給できる場合があります。



掲示板



募集します

体験保育希望者

【日時】6・7月の期間のいずれかの半日(午前中一回)【会場】左表の各子育てサポートセンター【対象】0歳~就学前までのお子さんと親【定員】各センター九組(先着順) 申し込み・問い合わせは、電話で希望のセンターへ(月~金の午前9時~午後4時)。

妊娠出産休暇・育児休業補助教職員採用候補者

都内公立学校の教員などが妊娠出産休暇や育児休業をとった場合に、その代わり

Table with 2 columns: 対象 (3カ月~5歳, 8カ月~5歳) and 子育てサポートセンター (中瀬, 宮前, 堀ノ内東, 今川, 阿佐谷南).

外環計画の「たたき台」を公表

国土交通省と都は「東京外かく環状道路(関越道~東名高速)」の計画について、議論のための「たたき台」を公表しました。この内容についてのパンフレットを配布しています。

【配布場所】区民事務所、地域区民センター、情報公開係、都市計画課【問合せ】国土交通省川崎国道工務所 都都市計画局外かく環状道路担当 ☎5388 3279 FAX5388 1354. 区都市計画課 ホームページ http://www.ktr.mlit.go.jp/kawakoku/gaikan

【職種・資格】①教員(一年以上の正規教員経験が必要、特別区幼稚園教員は除く)②養護教諭③事務等(事務は学校事務などを五年以上、栄養士は学校栄養士などを三年以上の正規職員経験が必要)④特別区立幼稚園教員(一年以上の正規幼稚園教員経験が必要)⑤④とも年齢制限あり

申し込みは、6月1日(5日(土・日曜を除く))に、①③④都教育庁人事部署考課☎5320 6787、②特別区人事・厚生事務組合教育委員会事務局人事企画課採用選考担当☎5210 9751へ。問い合わせも、各課へ。募集要綱は、教育委員会指導室(区役所東棟六階)にあります。

お知らせ

子育て・夫婦問題などの無料カウンセリング

【日時】5月20日(日)午後1時30分~5時(区後援)【会場】阿佐谷地域区民センター(阿佐谷南1-47)【内容】専門カウンセラーによる個別カウンセリング【講師】NPO認定カウンセラー・村上朋子さん、岡本二美代さん【対象】子育てについて、子どもとの関係、拒食・過食、夫婦間の問題、過去の心の傷などに悩む女性の方【定員】二〇名(先着順)【参加費】無料

申し込み・問い合わせは、電話でウオーム・岡本☎3313 7545へ。

阿佐谷北ふれあいの家配食サービスのパート・ボランティア

阿佐谷北・阿佐谷南およびその近隣地域の高齢者のお宅に、月曜日から土曜日までの都合のよい日(一日でも可)に夕食を届け、安否を確認していただくパート・ボランティアを募集しています。

【内容】①パート②配食ボランティアの調整および調査を行います。

国民生活基礎調査にご協力を

6月に、区内の家庭を対象に国民生活基礎調査などの調査を行います。

調査は、保健福祉行政の基礎資料を得るため、保健・医療・年金・介護保険サービスなどについて調べらるものです。調査の内容は、統計目的以外には使用しません。

調査員証を持った調査員が伺いましたら、ご協力をお願いいたします。問い合わせは、健康推進課庶務係☎3391 1015へ。

5月12日は民生委員・児童委員の日です

民生委員は、地域の相談役として厚生労働大臣から委嘱されているボランティアで、全員が児童委員を兼ねています。

区内で活動する民生委員・児童委員四二三名のうち、三九六名は、それぞれの担当区域を持ち地域の皆さんの相談などをお受けし、二七名は、児童福祉に関する分野を専門に担当する主任児童委員です。

同委員は、福祉事務所や児童相談所などの関係行政機関との連携を密にして、新しい福祉施策を紹介するなど、地域の皆さんの立場に立った支援・活動を行っています。また、介護保険相談員として、地域における介護保険サービスなどに関する相談をお受けしています。

なお、相談のなかで知り得た個人の秘密の厳守が義務づけられています。生活のこと、家庭や子どものことなどで悩んでいる方は、お気軽にご相談ください。

問い合わせは、地域福祉係へ。

6月の無料胃がん検診

Table with 4 columns: 会場・定員, 実施日時, 対象, 申し込み方法. Details include location (保健医療センター), dates (6月木・金・土), and contact info.

(注)1. 次の①~④に該当する方は、申し込みをご遠慮ください。①胃の手術を受けたことのある方②現在、胃および十二指腸の疾病治療中または経過観察中の方③妊娠中の方(または妊娠の可能性のある方)④おおむね1年以内に区実施の胃がん検診を受けた方 2. ハガキ(2面ハガキ記入例参照)には、生年月日・年齢(14年3月31日現在)・性別・受診希望日も書いてください。申し込み多数の場合は、抽選。受診の可否・受付時間は、後日連絡します。

二酸化窒素を測定してみませんか

大気汚染の原因である二酸化窒素(NO2)を、あなたの家のまわりで測定してみませんか。測定器具を取り付けるだけで、分析は杉並大気汚染測定連絡会が行います。(区後援)

【測定日】5月31日(木)6月1日(金)【費用】三〇〇円(測定器具代一〇〇円、郵送料二〇〇円) 申し込みは、切手三〇〇円分を同封し、住所・氏名(フリガナ)・電話番号を書いて、杉並大気汚染測定連絡会・渡辺正子(〒166 0002 高円寺北4-34 11)へ。

問い合わせも、同会・渡辺☎3337 3065へ。測定を終えた器具は、同会へ返送してください。

手続きを忘れずに 入院時医療費等の減額・介護保険施設での食費の減額

特別区民税非課税世帯などの方が入院したとき、次のような減額制度があります。 ①70歳未満の国民健康保険加入者 入院時の食事代の自己負担額が、一日七八〇円から六五〇円(老齢福祉年金受給者は三〇〇円)になります。該当する方は、事前に申請が必要です。食事代は、減額された方が長期(九〇日を超える)入院をした場合、再度申請をすると翌月の一日からさらに五〇〇円に減額されます。

なお、現在認定証をお持ちの方の更新手続きなどについては、郵便でお知らせします。 問い合わせは、①70歳未満の国民健康保険加入者②国民健康保険課給付係③福祉医療証をお持ちの方④高齢者住宅サービス課高齢者医療係(食費代については各保険者)⑤老人保健法医療受給者証をお持ちの方⑥高齢者住宅サービス課高齢者医療係へ。

介護保険施設(特別養護老人ホーム・老人保健施設・療養型病床群など)に入院している場合、一日七八〇円の食費の自己負担(標準負担額)があります。 次の方は、自己負担が減額になりますので、申請してください。 ①世帯全員の区民税が非課税の方など②一日五〇〇円に減額 ②世帯全員の区民税が非課税の方で老齢福祉年金受給者など③一日三〇〇円に減額

有効期限が5月31日の減額認定証をお持ちの方へ、4月下旬に更新手続きのお知らせをお送りしました。 問い合わせは、介護保険課給付係へ。

問い合わせは、都環境局環境評価部環境影響評価課☎5388 3440へ。

「西新宿六丁目西第6地区市街地再開発事業」の環境影響評価調査計画書の公示および縦覧

【公示】5月16日(水)【縦覧日時】5月16日(水)~6月14日(木)の午前9時30分~午後4時30分(土曜・日曜・祝日は除く)【縦覧場所】都環境局環境評価部環境影響評価審査課(都庁第一本庁舎北塔三五階)都多摩環境事務所(立川市錦町4-6)3立川合同庁舎四階、区環境課(成田東5-35)15ザ・プラザビル一階【縦覧場所】井草区民事務所(下井草4-30)2

問い合わせは、都環境局環境評価部環境影響評価審査課☎5388 3440へ。

「わたしの便利帳」の配布が終わりました

すぎなみ「わたしの便利帳」の各世帯への配布が終了しました。届いていない方、世帯数に足りない方などは、広報課までご連絡ください。なお、以下のとおり誤りがありました。おわびして訂正します。問い合わせは、広報課へ。

ページ	訂正箇所	誤	正
2	区役所にお出でになるときは...		「南北バスすぎ丸」(阿佐ヶ谷駅 浜田山駅)を追加
3	荻窪区民事務所の案内図	西保健所	杉並保健所
4	高円寺区民事務所の交通	関東バス杉並車庫前下車	関東バス(中野 五日市街道営業所または中野 吉祥寺)で杉並車庫前下車
20	社会福祉全般にわたる相談は	民生委員 ☎132 ページ参照	☎124 ページ参照 (助)杉並区さんあい公社 ☎5306 3131 「在宅福祉に関する相談は」という項目に変更
37	国民年金の給付(7行目)	繰り下げ受給(65歳以上に~)	(66歳以上に~)
42	妊娠届(4行目)	区民事務所、サービスコーナーへ届出を	区民事務所・分室、サービスコーナー、区役所保健・福祉相談コーナーへ届出を
49	無料入浴デー(項目)	無料入浴デー	ふれあい入浴デー
50	" (1行目)	公衆浴場を無料で利用できる日です。また、9月15日の敬老の日にも、午後2時から4時まで~	「無料」と「午後2時から4時まで」を削除
56	地域ささえ愛グループ活動(2行目)	虚弱な高齢者	病気や加齢などで家に閉じこもりがちな高齢者
	" (8行目)	看護婦・理学療法士・作業療法士などの専門	「作業療法士」を削除
	おむつ等介護用品の支給(3行目)	在宅高齢者の方で	在宅の方で
	" (8行目)	利用料の一角が自己負担	利用実額の一角が自己負担
57	家族介護教室(1行目)	(9ページ参照 印のうち南陽園を除く各ふれあいの家)	を追加
	" (2行目)	要介護者を介護	高齢者を介護
	福祉電話の貸与(1行目)	問▶高齢者在宅サービス課	問▶福祉事務所(6ページ参照)
	" (4行目)	電話を貸与します	電話を貸与し基本料を助成します
	友愛訪問(項目)	友愛訪問	ゆうあい訪問
	" (3行目)	訪問し、話相手になります(週3回程度)	見回り、安否の確認をします(週1回程度)
58	在宅福祉サービス公社(下から10行目)	昼食 = 1食866円	860円
	" (下から3行目)	一般福祉相談(無料) / 福祉専門相談	在宅福祉相談(無料) / 介護・痴呆医療専門相談
64	" (下から2行目)	昼食 = 1食866円	860円
65	" (下から2・3行目)	一般福祉相談(無料) / 福祉専門相談	在宅福祉相談(無料) / 介護・痴呆医療専門相談
68	民営福祉施設 精神障害者通所訓練施設	工房ラルゴ(上萩4-29-12)	工房ラルゴ(上萩4-29-12 ケイショー A.r.K2 101号室)
72	" (最終行)	昼食 = 1食866円	860円
73	" (下から2・3行目)	一般福祉相談(無料) / 福祉専門相談	在宅福祉相談(無料) / 介護・痴呆医療専門相談
75	知っておきたい「クーリング・オフ制度」(8行目)	コピーを残して簡易書留	コピーを残して配達記録または簡易書留
	[解除通知の書き方の例(販売店用)](下から2行目)	信販会社	販売会社
82	区高齢者住宅「みどりの里」(2行目)	「みどりの里」(66ページ参照)	(58ページ参照)
100	東京都の融資制度の表中「設備資金」	「設備貸与」(ページ)	(101ページ)
107	「集会施設」の表中社会教育センター・杉並会館の開館時間	午前9時~午後9時	(受付は午後8時まで)を追加
109	「杉並区の友好都市」(4行目)	友好交流協会	友好交流協定
116	「宿泊施設」の表中湯河原すぎなみ荘の休業日	12月・1月第2火曜日から6日間	4日間
	「宿泊施設」の表中すぎなみ自然村の休業日	12月・1月第3週の火曜日から6日間	4日間
131	区施設ファクス番号・「児童の福祉施設」	堀ノ内東児童館 ☎3315 7923	を追加
133	医療機関名簿・浴風会病院の診療科目	内、整、婦、眼、泌、神内、精、耳、皮、リハ、歯	「婦」を削除
	医療機関名簿・平賀形成外科の電話番号	☎3336 2196	☎3330 2200
	医療機関名簿・西公園前クリニックの電話番号	☎3339 1315	☎3339 1772
137	医療機関名簿・林医院の診療科目	内、小、外、産婦	内、小、循
140	医療機関名簿・神作歯科医院のファクス番号	FAX3323 2601	FAX3223 2601
141	医療機関名簿・鎌田歯科医院の電話・ファクス番号	☎3321 1447、FAX3321 8020	☎3321 8020、FAX3321 1447
167	区民の食糧・生活必需品等の備蓄(最終行)	防災ガイド193ページをご覧ください	191ページ
180	③避難のタイミング(8行目)	常習地域	常襲地域
206	防災関係機関一覧表・東京電力(株)杉並支社	☎3335 3121	☎3335 2111
221	さくいん・公園のページ	121	127

情報 ポケット

高齢者のための「いきいき健康マージャンサロン」
「賭けない」「飲まない」「吸わない」
【日時・会場】①6月6日(水)から毎週水曜日「マージャン店」慶春(天沼3-2-23) ②6月18日(月)から毎週月曜日「マージャン店」開花(高円寺南3-11) / 時間はいずれも、午前11時~午後4時
【対象】区内在住で60歳以上の初心者とマージャンの心得のある方【定員】①三名②三名【参加費】一

年金相談のお知らせ

5月31日(木)
午前10時~午後4時
区役所1階ロビーまたは2階国民年金課
5月31日(木)は、国民年金保険料4月分の支払い期限です。忘れずにお支払いください。

日(五時間)一五〇〇円
【申込み】往復八ガキ(2面八ガキ記入例参照)に希望の会場番号と経験の有無も書いて、5月21日(必着)までに(社)長寿社会文化協会杉並いきいき健康マージャン係(〒168 0063 和泉4-49-5 507黒川気付)へ。申し込み多数の場合は抽選【問合せ】同文化協会 ☎5460 052

SP SPORTS

スポーツのある暮らし 健康の第一歩

スポーツ教室 す...すば一つねっと ☎5305 6213で申し込みできます

『すば一つねっと』は自動音声応答により区の体育施設予約などのサービスが利用できる電話受付システムです。申し込みは、5月11日午前8時から八ガキの締切日の午後11時までです。

●ラージボール卓球 オ教室番号1235

【日時】6月25日~7月30日の毎週月曜日午前11時~午後1時(計6回)【会場】永福体育館【対象】区内在住・在勤・在学で16歳以上の初心者・初級者の方【定員】40名【参加費】1300円【申込み】往復八ガキ(2面八ガキ記入例参照)で、5月21日(必着)までに永福体育館(〒168 0064永福3-51-17)へ。申し込み多数の場合は抽選【問合せ】同体育館 ☎3328 3146【備考】車の来場はご遠慮ください

●初心者体験ダイビング

【日時】6月30日(土)午前7時~午後7時【会場】伊豆海洋公園(静岡県伊東市富戸841-1)【対象】区内在住・在勤・在学の16歳以上の初心者で健康な方【定員】40名【参加費】1万2000円(バス代、講習料、用具レンタル料、昼食代などを含む)【申込み】往復八ガキ(2面八ガキ記入例参照・1枚で2名まで連記可)に生年月日・身長・視力・体重・胸囲・足のサイズも書いて、5月31日(必着)までに(助)杉並区スポーツ振興財団(〒166 0004阿佐谷南1-14-2 みなみ阿佐ヶ谷ビル8F)へ。申し込み多数の場合は、抽選【問合せ】同財団 ☎3312 2111(区代表)【備考】①用具は用意します②海洋公園まではバスで往復します。当日午前7時までに区役所前に集合してください③班分けはこちらで行います

●青空体力づくり講座~中高年のための楽しい健康体操

【日時】6月11日(月)午前10時~正午(午前9時45分受付開始・区共催)【会場】荻窪体育館(荻窪3-47-2)【講師】日本体操協会一般体操委員・南明恵美さん【対象】区内在住・在勤・在学の方【参加費】200円(保険料含む、当日会場で納入)【定員】80名【申込み】往復八ガキ(2面八ガキ記入例参照)で、5月28日(必着)までに青空体力づくり指導員協議会・笠原竹子(〒168 0063 和泉4-17-33)へ【問合せ】同協議会・近藤 ☎3390 9437【備考】当日は動きやすい服装で、上履きを持参

●フィットネスセミナー シェイプアップ

【日時】6月5日~26日の毎週火曜日午前9時~11時(計4回)【会場】上井草スポーツセンター・トレーニングルーム【対象】区内在住・在勤・在学の方【定員】20名【参加費】無料(入場料400円)【申込み】往復八ガキ(2面八ガキ記入例参照)で、5月24日(必着)までに上井草スポーツセンター(〒167 0023上井草3-34-1)へ。申し込み多数の場合は、抽選【問合せ】同センター ☎3390 5707【その他】セミナー開催中は一般利用できません

●プールで魚のつかみ取り

【日時】5月27日(日)午後1時~3時(雨天実施)【会場】和田堀公園プール(大宮2-2-10)【参加費】無料【申込み】当日会場へ【問合せ】(助)杉並区スポーツ振興財団 ☎3312 2111(区代表)【備考】①プール内は滑りやすく素足では入場できませんので、汚れてもよい服装や靴でお越しください②アミ、持ち帰り用のバケツや袋を持参してください③車の来場はご遠慮ください

●いきいき健康アドバイス

運動機能測定で体力年齢を算出し、専門スタッフがあなたに合った運動プログラム(①成人病予防②シェイプアップ③体力アップなど)を作成し、健康づくりのアドバイスをいたします。
【日時】6月17日(日)午後2時~5時【会場】高円寺体育館(高円寺南2-36-31)【対象】区内在住・在勤・在学の方【定員】20名【参加費】500円【申込み】往復八ガキ(2面八ガキ記入例参照・1プログラム2名まで連記可)に生年月日・希望するプログラム番号(①~③)・以前受けた方はその日も書いて、5月21日(必着)までに高円寺体育館(〒166 0003高円寺南2-36-31)へ。申し込み多数の場合は、抽選【問合せ】同体育館 ☎3312 0313

体育施設休場のお知らせ

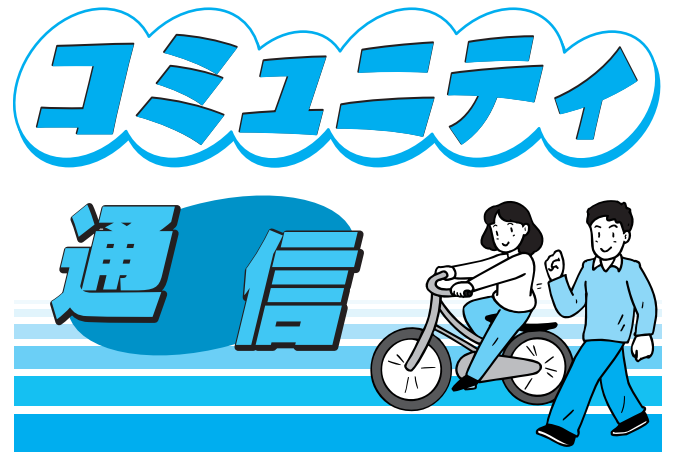
施設名	電話番号	休場期間	休場理由
上井草温水プール	3390 5707	5月14日(月)~18日(金)	プール換水清掃

問い合わせは、施設または(助)杉並区スポーツ振興財団 ☎3312 2111(区代表)へ。

< 5 ~ 7月の各種教室 >

教室・講座名・内容/講師(定員)	開催日・時間	材料費等	申込締切
●永福和泉地域区民センター			
土曜おはなし会～メルヘンの世界へ! なつかしいお話、楽しい手遊び、1つか2つおぼえてみませんか/おはなしのグループ (15)	5月12・19日、6月2・16日 午後2時30分～3時30分	無料	—
●下高井戸区民集会所			
ラリーテニス～初心者や高齢者でも容易に打ち合うことができる楽しいスポーツです/瀬島陽子 (初心者対象・15)	6月15・22・29日、7月6日 午後1時～3時	毎回20円 (保険料)	5月31日
●高円寺地域区民センター			
ヨガ教室～いつまでも若々しくあるために(運動しやすい服装で・バスタオル持参)/榎本美代子 (30)	6月20・27日 7月4・18・25日	午前 100円 (保険料)	5月31日
外国を知ろう「イスラエル」～聖地・ダイヤモンド・死海の国イスラエルってどんな国?/シモン中村 (40)	6月17・24日 7月1・8日	午後 無料	5月31日
●阿佐谷地域区民センター			
土ようえほんとおはなしの会 (参加自由)	5月19日 6月2日	午後2時～3時 無料	—
●荻窪地域区民センター			
シルクロードの美術～ベルシヤから中国、そして平城京へ/女子美術大学芸術学部教授・斎藤経生 (40)	6月21・28日、7月5・12日 午後2時～4時	50円 (資料代)	5月31日
●西荻地域区民センター			
ヨガ～運動不足・肩こり・腰痛・ひざの痛みなどの予防の簡単なヨガです。初心者歓迎/榎本美代子 (50)	6月19・26日、7月3日・17日 午前11時～午後1時	毎回20円 (保険料)	5月30日
男の料理～第1回=鶏骨付きもも肉ときのこのトマト煮ほか、第2回=インゲン豆のパエーリヤほか/毛利敬子(全日程参加できる方・24)	6月22・29日 午前11時～午後2時	1000円	5月30日
くすりは私達の味方です～扱い方によっては裏切ることあります/安田英夫 (80)	7月7日	午後 無料	5月30日
●西荻南区民集会所			
夏休み前の旅の英会話～英会話の楽しさを教わりながら海外旅行に場面を設定して英会話を学びます/戸田紀子(全日程参加できる方・30)	6月14・21・28日 7月5・12・19日	午後 無料	5月30日
夏だ! 祭りだ! ゆかた着付け教室～ゆかたを着たいあなた着せたいあなたのための教室です/花柳星美衛(浴衣・帯・その他小物持参)(30)	7月1日	午後 無料	6月11日
●井草地域区民センター			
初心者ゴルフ教室～基本から学びます/渡辺和夫(会場=高井戸ハイランドセンター)(40)	6月6・13・20・27日 午後2時15分～3時45分	4080円(会場費・保険料)	5月21日
ヘルシートレーニング教室～トレーニング機器を使つての2日間コース(中学生は成人の同伴者があれば可)/金森伸子 (10)	6月16・17日	午前 毎回20円 (保険料)	5月21日
網戸の張り替え～「コツ」さえおぼえれば簡単にきれいに張り替えられます(張り替え網戸があれば持参)/杉並シルバー人材センター(20)	6月15日	午前 実費	5月31日
おもちゃの病院～こわれたおもちゃを修理します/松尾達也ほか(参加自由)	5月26日、6月9日 午後(3時受付終了)	無料	—
●高井戸地域区民センター			
楽しく気軽に水彩画～まずは花の写生から/宮川節子 (25)	6月12・26日 7月10・24日	午後 2000円	5月17日
ユニカール～体育館でできるカーリングです。年齢を問わず楽しめます/松本栄一 (30)	6月7・14・21・28日 午前11時～午後1時	20円 (保険料)	5月30日
トレーニング機器講習会～当センターのトレーニング室を使用するための事前講習会(写真2.5×3cm持参)/高橋悦子・永井加代子(16歳以上・10)	①6月12日午前10時～午後1時 ②7月14日午後1時～4時	各回20円 (保険料)	①5月30日 ②6月30日
おはなしひろば～絵本の読み聞かせを中心に手あそび・工作など/ジルベルトの会・ムーミン母親クラブ(参加自由)	6月16・30日	午後2時～3時 無料	—
●上高井戸区民集会所			
ハワイアン・フラ入門～年齢を問わず楽しめます。初心者、男性歓迎/ハワイアン音楽協会所属・川島ふじ子 (25)	6月6・20日、7月4・18日 午後3時～5時	20円 (保険料)	5月25日

(注) 1.1回約2時間。時間はおおむね、午前は10時、午後は1時30分から。2. は、実費がかかる場合があります。



このコーナーでは、各地域の集会施設運営協議会が企画した講座や、委員の皆さんが取材したまちの話題を中心に、地域の情報をお届けします。

●5～7月の各種教室
各地域区民センターと各区民集会所では、5～7月の各種教室を左表のとおり開きます。参加費は無料(材料費や傷害保険料は自己負担)です。
申し込みは、往復ハガキ(2面ハガキ記入例参照)で、表中の各締切日(必着)までに該当の施設へ。申し込み多数の場合は、抽選。
問い合わせも、該当の施設へ。
託児があります。

●永福和泉地域区民センター
サマーコンサート
ハワイアン・ミュージックとフラ
スチールギターとウクレレのリズムに乗せて、フラの踊りと共に魅惑のメロディーをお楽しみください。
【日時】6月23日(土)午後5時
【出演】ワイキキナッツ【曲目】夏の夜、ブルイハワイ、南国の夜、カイルマヒラ【定員】一二〇名
【入場料】一〇〇円
申し込みは、往復ハガキ



ワイキキナッツ

方南区民集会所
【日時】5月19日(土)・20日(日)午前10時～午後3時
【雨天決行】【内容】19日=演技発表(詩吟、日本舞踊カラオケなど)/20日=作品展(各種手芸、写真、書道、絵画、生け花など)、ハモ二力演奏、茶席/両日とも模擬店があります【入場料】無料
希望者は、直接会場へ。

高円寺地域区民センター
セシオン杉並まつり
2001
【日時】6月2日(土)・3日(日)午前10時～午後4時
(3日は3時まで・雨天決行)【内容】2日=折り紙教室、卓球教室、点茶/3日=ピアノ伴奏によるオペラ歌曲のコンサート、ウッドパーニング(焼き絵)体験、ストラックアウト、クイズクマツサージ、人形劇/両日=グループ発表・展示

方南区民集会所
【日時】6月10日(日)午前10時～午後4時(雨天決行)
【内容】アトラクション、バザー、おもちゃの病院、包丁とき、本のリサイクル、模擬店など
希望者は、直接会場へ。

西荻窪のお祭り
ハロー西荻
【問合せ】実行委員会・上野山
☎3397 3479

杉並には、それぞれに地域のお祭りがありますが、今回はわが街西荻窪のお祭りを紹介します。
もともとは神社の秋まつりとして始まったものが、九年前から現在の名称となり、時期も5月となりました。昔からの住民と新しく住民となった人達が一緒に、年に一度楽しく親



フリーマーケットにやってきたチンドン屋

睦の輪をひろげ、地域の活性化にも役立つようです。
古さと新しさを調和させながら安心して暮らせる街の手作りのお祭り「ハロー西荻」は、皆さんを笑顔でお迎えします。
(西荻地域集会施設運営協議会広報部)

5月26日(土)
午前10時～午後5時
親子で楽しめるスタンプウォークラリー
ワゴンセール、踊り、太鼓ほか...駅前広場
万燈みこしパレード(午後5時～)

5月27日(日)
午前10時～午後4時
フリーマーケット...桃井第三小学校校庭
なつかしい江戸緑日横丁のあめ細工や新粉細工ほか...駅前広場
スタンプウォークラリー

荻窪地域区民センター
ふれあいコーナー
ユニークダンスを踊りましょう
障害のある方も、ない方も一緒に楽しくユニークダンスを踊りませんか。フラ

開館記念まつり
【日時】6月10日(日)午前10時～午後4時(雨天決行)
【内容】アトラクション、バザー、おもちゃの病院、包丁とき、本のリサイクル、模擬店など
希望者は、直接会場へ。

阿佐谷地域区民センター
佛像のみかた
【日時】6月3日(日)午後1時30分～3時30分【定員】四〇名(先着順)【参加費】無料【持ち物】上履き
希望者は、直接会場へ。

西荻地域区民センター
佛像のみかた
【日時】6月3日(日)午後1時30分～3時30分【定員】四〇名(先着順)【参加費】無料【持ち物】上履き
希望者は、直接会場へ。

西荻地域区民センター
佛像のみかた
【日時】6月3日(日)午後1時30分～3時30分【定員】四〇名(先着順)【参加費】無料【持ち物】上履き
希望者は、直接会場へ。

高井戸地域区民センター
図書室からのお知らせ
特別整理のため、休室します。
【期間】6月21日(木)～30日(土)

高井戸地域区民センター
図書室からのお知らせ
特別整理のため、休室します。
【期間】6月21日(木)～30日(土)

高井戸地域区民センター
図書室からのお知らせ
特別整理のため、休室します。
【期間】6月21日(木)～30日(土)

東京の古都をたずねて 釜寺(東運寺)に まつわるお話

環状七号線沿いの方南区民集会所から五〇〇m程北へ行くと神田川が見える。ここを右に入り、程無く左前方に折れると釜寺の山門が見えてくる。

バス停留所の名にもなっている釜寺はその名の通り、本堂の屋上に米一俵は炊けるという大きな釜がのせてある。これは、明治の文豪、森鷗外（鷗外）の小説でも有名な「山椒太夫」の中に出てくる、安壽姫と厨子王丸にまつわるものである。

陸奥国の太守であった二人の父は譲によって筑紫に流された。安壽と厨子王は母と共に父を尋ねて越後国直江津へ。そこで人買いの手に渡り、母は佐渡へ、二人は丹後国加佐郡由良の浜に住む強欲非道な山椒太夫という豪族に売られた。

慣れない野良仕事や山仕事を強いられ、酷い仕打ちを受けた身体は傷だらけになった。こんなとき、お守りの地藏菩薩を念じると、傷だらけだった身体の傷が消えてなくなったという。

ある日、厨子王丸がほかのやつこ達の見せしめにと大釜の熱湯の中に放り込まれた。その時、いずともなく一人の坊さんが現れて厨子王丸を抱き上げ姿を消した。それは日夜肌身離さなかったお守りの地藏さんであったと言いつづえられ、これにちなんで方南念仏堂の屋上に大釜をのせたと言われている。

時は戦国ころ、天正元年(一五七三)に備前国(岡山県)の高僧一安上人が、安壽と厨子王の守り本尊である「身代わり地藏尊」を奉じてこの土地にやって来た。



釜寺・本堂の屋根にのっている釜

当時、神仏混交で大宮寺と称していた大宮八幡宮社に参籠し、靈験あらたかな物語を人々に聞かせたところ、その名は広まり参詣する人も増え世の語りぐさとなった。これに帰依した方南の大地主鈴木伊兵衛が屋敷を寄進して寺とし、ここにその身代わり地藏尊像をむかえて念仏堂とした旨、当時の住職祐梵上人筆の由来書(元禄14年・一七〇一)は伝えている。

念仏山東運寺は、阿弥

陀如来像を本尊とする浄土宗の寺で、「釜寺」通称の由来となった「身代わり地藏尊」も安置されている。

「こぢんまりとした境内は四季折々に趣がある。雪のなかひっそりと慎ましく咲く椿。一足早く春の訪れを告げる薔の薔の都会のなかで見ることが出来るのは本堂に珍しい。梅や沈丁花の香りが漂う穏やかな陽光の頃は驚や、目ももちやってくる。もとより境内の木々には幾つかの巣箱も見られる。桜の散り際も美しい頃は風が気持ちいい。空に向かってうんと、伸びをしてみる。揺れる竹林のなか葉音も涼やかだ。下に目をやると、そつとたたくむ石仏が時の流れを語っている。



竹林の中の石仏

まるで、古都嵯峨野を思わせる静寂な空間がここにはある。本堂にこの寺が環七沿いに位置するのかが錯覚するほどである。たまには日々の雑踏をのがれ、ここを訪れてはいかがだるうか。散策するうちに静かな気分になる。

日々の忙しさにまぎれ見失っていた自分を取り戻すことができるかもしれない。

(方南・和泉地域集会所 設運宮協議会広報部)



荻窪タウンセブン

荻窪タウンセブン

9月30日二〇周年
新鮮な商品と
安さ、がモットー

生いたちから現状まで—永井茂久社長に聞く



永井茂久社長

荻窪駅北口にあるタウンセブンとルミネが今年9月に開館二〇周年を迎える。そこでオープンの話から将来の展望などを、タウンセブンのデベロッパーである荻窪商事社長・永井茂久氏に聞いた。

まずタウンセブンの生い立ちからうかがいたいと思います。

昭和56年9月30日にオープンしました。当時、荻窪駅に直結した商店街として注目され、多くの期待がありました。その前身の北口新興商店街、通称、新興マーケットは戦後の復興期から、商品が新鮮で価格が安いことで有名でした。ですから、地元荻窪の人だけでなく、近郊から電車やバスを乗り継いで多くの買い物客があり、上野のアメ横のミニ版みたいに活気にあふれていました。

そこで、更なる発展を期して、再開発ビルを建て、タウンセブンとして、現在に至ったわけ

です。発足当時は一〇八店舗で、その三分の二が生鮮食品の店でした。

この二〇年を振り返るといろいろなことがあったと思いますが、発足当時は、いま思いますが、右肩上がりの経済発展の時代でしたから、まずまず順調でした。また商店街再開発のモデル的存在であり、各店主、従業員とも大張り切りでもありました。しかし、ここ一〇年ほどは、長引く不況、消費不振、競合の激化で各店とも、かなり苦戦を強いられています。

創業二〇周年ですと、お店によっては社長の代わりがあるのではないのでしょうか。

ほとんどのテナントさんは二代目で、すでに三代目になっているところもあります。しかし、前述のとおり消費不況が続いていて、ここも後継者問題が浮上っています。私も二代目ですが、息子は会社勤めのサラリーマンをやっている、そこそこの給料をもらっている、それをやめて後を継げとは、なかなか言えません。

ところでタウンセブンという名称の由来は？ またどんな意味があるのでしょうか。

一般から公募し、ちょうどビルが七階建てであることと、単に物を売る、提供するだけでなく、商業活動を通じて、荻窪という地域社会になにか貢献したいという七つの提言をもとに命名したものです。その一番目は、新鮮さ、豊かさ、安さという商売の基本を大切にしたい、二番目は、文化の杉並にふさわしい情報の提供、つまり文化の向上に役立ちたい、三番目は、地域社会の発展に欠かせない人間交流の

場として役立ちたい、四番目は、よりよい環境づくりを図る、五番目は、コンビニオンリーターとして地域の総合発展に努力、六番目は、家庭生活の楽しさ、住みやすさの提言、七番目は、地域内の幼児からシルバーエイジまで、生活のすべての面で安全を考える、以上が七つの提言です。

二〇年前の提言にしては、ざん新で、色あせていませんね。現代でも十分に通用すると思います。さて、9月には二〇周年ですが、何か盛大なイベントなどを考えていますか。

タウンセブンのテナントの集まりである商店会協同組合では、盛大な売り出しを計画していると聞いております。いずれにしても、創業時の志を忘れずに、常に前向きに新鮮な気持ちで販売に励めば、おのずからお客様の来店を得られるのではないかと考えております。

(荻窪地域集会所設運宮協議会広報部)

地域区民センター・区民集会所一覧

永福和泉地域区民センター ☎5300・9411 〒168-0063 和泉3-8-18 ☎第2・第4水曜日、15日
方南区民集会所 ☎3322・4225 〒168-0062 方南1-27-8 ☎第1・第3水曜日

下高井戸区民集会所 ☎5374・6192 〒168-0073 下高井戸3-26-1 ☎第3水曜日
高円寺地域区民センター(セシオン杉並) ☎3317・6611 〒166-0011 梅里1-22-32 ☎第2・第4木曜日、第2木曜日の前日
和田区民集会所 ☎5340・6272 〒166-0012 和田2-31-21 ☎第1・第3月曜日
阿佐谷地域区民センター ☎3314・7211 〒166-0004 阿佐谷南1-47-17 ☎第2・第4火曜日、第3水曜日

梅里区民集会所 ☎3317・3310 〒166-0011 梅里2-34-20 ☎第1・第3火曜日
荻窪地域区民センター ☎3398・9125 〒167-0051 荻窪2-34-20 ☎第2・第4月曜日、20日
本天沼区民集会所 ☎5310・4633 〒167-0031 本天沼2-12-10 ☎第1・第3月曜日
西荻地域区民センター ☎3301・0811 〒167-0034 桃井4-3-2 ☎第2・第4水曜日、10日
西荻南区民集会所 ☎3335・5444 〒167-0053 西荻南3-5-23 ☎第2月曜日

井草地域区民センター ☎3301・7720 〒167-0022 下井草5-7-22 ☎第1・第3木曜日、第3木曜日の前日
四宮区民集会所 ☎3395・5085 〒167-0023 上井草2-28-13 ☎第2・第4火曜日
八成区民集会所 ☎3394・0989 〒167-0021 井草1-3-2 ☎第2水曜日
高井戸地域区民センター ☎3331・7841 〒168-0072 高井戸東3-7-5 ☎第1・第3月曜日、20日
上高井戸区民集会所 ☎3329・0605 〒168-0074 上高井戸1-15-5 ☎第2・第4月曜日

Hello! SUGINAMI

Published by: Suginami City Office, Editing: Public Relations Section, Address: 1-15-1 Asagayaminami, Suginami-ku, Tokyo 166-8570.
Tel: 3312-2111 (main switchboard), Fax: 3312-9911 (direct line for Public Relations Section) (Please make inquiries in Japanese.) <http://www.city.suginami.tokyo.jp/>

This page provides information about the city in English for foreign residents living in Suginami City and appears regularly on page 8 of this bulletin, published on the 11th day of odd-numbered months. The articles here were previously published in the Japanese version newsletter, *Koho Suginami* and other publications.

このページでは、杉並区に住む外国人の方に、英語で区の情報をお知らせしています(奇数月の11号8ページに掲載)。なお、日本語版をご希望の方は、広報課へ。

Join Us for a Charity Walk in Suginami!



2001 Is the International Year of Volunteers

The United Nations General Assembly proclaimed 2001 as the International Year of Volunteers after Japan submitted a proposal to do so at the earnest suggestion of Mr. Takehito Nakata, who wanted to fulfill the dreams of his son, who was fatally shot while on assignment in Cambodia as a UN Volunteers program election board member.

The main objectives of the International Year of Volunteers 2001 (IYV) are as follows: (1) to enhance recognition of volunteering; (2) to provide an environment that encourages the participation in volunteer activities; (3) to increase the networking of volunteers; and (4) to promote volunteer activities.

Suginami Charity Walk 2001

To commemorate the International Year of Volunteers, a charity event will be held with the goal of raising funds for civic programs conducted by citizens.

The objectives of this event are the following: (1) to strengthen and expand resources for children, who are the link to the future; (2) to encourage the healthy growth of children and support civic programs; (3) to build a new network (cooperation among citizens' groups, businesses, and governmental programs); and (4) to have fun walking while becoming familiar with the city and making friends. Why not join in and have lots of fun at this event!

Date and time: May 26 (Sat.), 10:00 a.m. to 4:00 p.m. (The information desk will be open from 9:30 a.m. The walk will start between 10:00 and 11:30 a.m.)

Location: Starting points — (1) Igusamori Park (4-

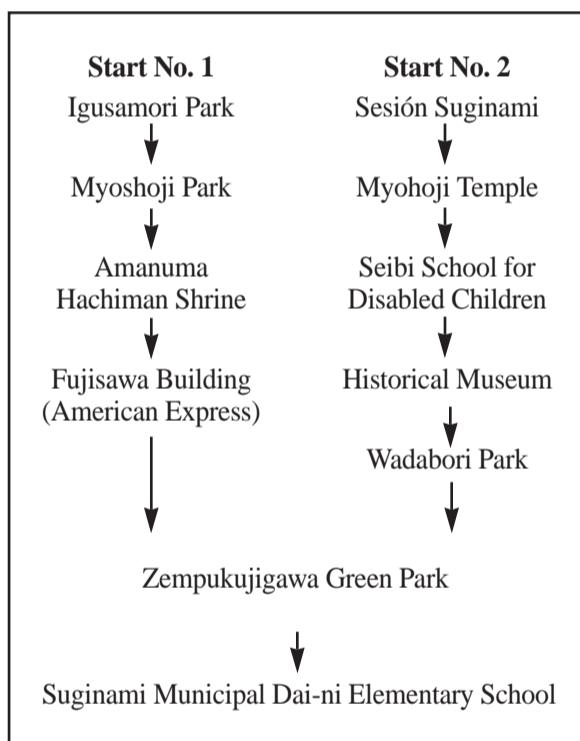
12-1 Igusa) and (2) Sesi3n Suginami (1-22-32 Umezato). Goal point — Suginami Municipal Dai-ni Elementary School (3-4-1 Narita-Nishi)

Program: At the checkpoints — Stamp rally, quiz programs, and more. At the goal point — flea market, lottery, and more.

Participation fee: ¥500 (¥100 for elementary school students).

If you would like to participate in this charity walk, come directly to one of the starting points. It is also possible to start from any of the checkpoints.

For more information, please call the Suginami Volunteer Center (Tel: 5306-3939; Fax: 5306-6597).



National Health Insurance

Those Who Have Not Filed a Final Income Tax Return (Kakutei Shinkoku) Should File an Income Report (Shinkokusho)

The National Health Insurance program determines its premiums based on the Resident's Tax of the current fiscal year and the income earned during the previous year.

Households with members who have not filed a final income tax return or Special City/Metropolitan Resident's Tax report (excluding household members who are under 18 years of age) are encouraged to file a National Health Insurance Premiums-related Income Report as a way to determine the correct premium amount due. This form will be sent to eligible households by mail on May 30, so please submit the completed form by the designated deadline.

If you are eligible for the High Medical Expense subsidy, please file a Special City/Metropolitan Resident's Tax report at the Taxation Section.

* Please note that in some cases, a reduction in the pro-rated per capita amount may not be applied if this form is not submitted.

How to File an Income Report:

Either mail the completed report in the return envelope enclosed, or take it to the National Health Insurance Section (City Office East Building 2F) no later than June 15 (must be received no later than this date).

Inquiries: Qualification Assessment Subsection, National Health Insurance Section

Events Calendar (May to June)

Association for Culture and Exchange of Suginami (ACES)

ACES organizes various fun events in which foreign residents can participate and make friends with Japanese and other foreign residents. Everyone is invited to participate.

Japanese Language Class

Dates and time: Saturdays from May 26 to July 14, from 2:00 to 4:00 p.m. (8 sessions)

Location: ACES office (Minami-Asagaya Building 5F)

Fee: ¥1,000 (For 8 sessions)

Program: Cross-cultural interaction through Japanese conversation with Japanese volunteers

Home Visit

Date and time: June 3 (Sun.)

Location: The home of a Japanese family

Program: Experience Japanese culture and family lifestyles by visiting Japanese families.

International Exchange Salon

The International Exchange Salon is located on

the International Exchange Floor (5F) of the ACES office. Please stop by and enjoy free and open communication with foreign and Japanese residents.

Hours: Mondays (except national holidays), 1:30 to 4:30 p.m.

Place: ACES 5F, International Exchange Floor (Minami-Asagaya Building 5F)

Fee: Free

Other: Food and drinks are permitted at the International Exchange Salon. Please note that political, religious or for-profit activities are prohibited.

ACES Counseling Services for Foreign Residents

The Association for Culture and Exchange of Suginami offers free counseling in English, Chinese, Korean and Japanese from 1:00 to 4:00 p.m. on Fridays.

Please feel free to contact ACES, either in person, by phone, mail or fax if you have any questions or problems in your everyday life.

Address: Minami-Asagaya Building 5F, 1-14-2 Asagayaminami

Korean Festa 2001 in Suginami

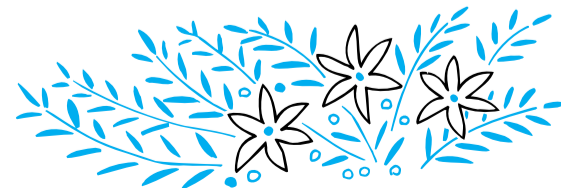
Date and time: June 29 (Fri.) to July 1 (Sun.) (three days)

Location: Nishiogi WENZ Studio (Hikari Building, 2-5-11 Nishiogi-kita), Nishiogi Community Hall (4-3-2 Momoi) and Suginami Kaikan Hall (3-29-5 Kamiogi)

Program: Pre-Festa Evening/Foreign Culture Seminar — "Let's Make Kimchee," Classical Music Concert — "Beautiful Music Beyond International Borders," and more.

To apply or for more information on the above, contact ACES, Minami-Asagaya Building 5F, 1-14-2 Asagayaminami

Tel: 5378-8833 **Fax:** 5378-8844





Published by: Sugunami City Office, Editing: Public Relations Section, Address: 1-15-1 Asagaya-minami, Sugunami-ku, Tokyo 166-8570.
Tel: 3312-2111 (main switchboard), Fax: 3312-9911 (direct line for Public Relations Section) (Please make inquiries in Japanese.)<http://www.city.sugunami.tokyo.jp/>

This page provides information about the city in English for foreign residents living in Sugunami City. (Starting this month, it will appear regularly on page 8 of this bulletin, published on the 11th day of odd-numbered months.) The articles here were previously published in the Japanese version newsletter, *Koho Sugunami* and other publications.
このページでは、杉並区に住む外国人の方に、英語で区の情報をお知らせしています(寄附月の11日号8ページに掲載)。なお、ここに掲載している情報は、すでに日本語の「広報すぎなみ」などでお知らせしたものです。

杉並チャリティー・ウォーク2001に参加しよう!



2001年はボランティア国際年です

国連ボランティアの選挙監視員としてカンボジア赴任中に射殺されたご子息の遺志を継いだ中田武仁さんの呼びかけより日本国が提唱し、国連は2001年を「ボランティア国際年」に制定しました。

ボランティア国際年は、ボランティアに対する認識を高めるボランティアへの参加が促進される環境を整備するボランティアのネットワークを広げるボランティア活動を推進する、を目的としています。

杉並チャリティー・ウォーク2001

ボランティア国際年を記念して、市民による市民活動の応援資金づくりを目標にしたチャリティー事業を行います。

目的は、未来をつなぐ子どものための財源づくり、こどもの健やかな育成と市民活動への応援、新しいネットワークづくり(市民・企業・行政の協働)、街とであい、人とふれあい、歩いて楽しむ、です。みなさんどうぞご参加ください。

【日時】5月26日 午前10時～午後4時(受付時間午前9時30分～、スタート午前10時～11時30分)
【会場】スタート地点 井草森公園(井草4 12 1) セシオン杉並(梅里1 22 32)/ゴール地点: 区立杉並第二小学校(成田西3 4 1)【内容】チェックポイント=スタンプラリーやクイズ

ズなど ゴール地点=フリーマーケット、抽選会など【参加費】500円(小学生100円)

希望者は、直接会場へ。途中のチェックポイントからでも参加できます。

問い合わせは、杉並ボランティアセンター 5306 3939 5306 6597へ。

スタート 井草森公園	スタート セシオン杉並
妙正寺公園	妙法寺
天沼八幡	済美養護学校
藤澤ビル (アメリカンエクス プレス)	郷土博物館 和田堀公園
善福寺緑地杉並第二小学校前広場	
杉並第二小学校	

国民健康保険

確定申告などをしていない方は「申告書」の提出を

国民健康保険は、前年中の所得金額やその年度の住民税額をもとに、保険料額を決定しています。

確定申告や特別区民税・都民税の申告をしていない方(18歳未満の方を除く)がいる世帯には、正しい保険料額を算出するための資料として、「国民健康保険料に関する申告書」の提出をお願いしています。該当世帯には、5月30日にこの申告書をお送りしますので、期限までに提出してください。

なお、高額医療費の支給を受けられる場合は、この申告によらず課税課で特別区民税・都民税の申告をされるようお願いいたします。提出がない場合には、均等割保険料額の軽減措置の適用が受けられないこともありますので、ご注意ください。

申告書の提出方法

6月15日(必着)までに同封の返信用封筒で返送するか、国民健康保険課(区役所東棟2階)へ持参してください。

問い合わせは、資格賦課係へ。

5～6月のイベント情報

杉並区文化・交流協会では、外国人の方が気軽に参加し、日本人や多くの外国人の方と楽しく交流できるイベントをたくさん企画しています。皆さんも、ぜひご参加ください。

日本語交流会

【日時】5月26日～7月14日の毎週土曜日午後2時～4時(計8回)【会場】杉並区文化・交流協会【内容】日本人ボランティアと日本語の会話を通じて、交流を図ります【参加費】1000円

ホームビジット

【月日】6月3日【場所】区内の日本人家庭【内容】日本人家庭を訪問し、日本の文化や家庭生活を体験します【参加費】無料

国際交流サロンの開設

日本人と外国人の皆さんが自由に楽しく交流できる場所として、協会事務所の5階を国際交流サロンとして開設しています。

【日時】毎週月曜日午後1時30分～4時30分(祝日は除く)【場所】杉並区文化・交流協会国際交流フロア【参加費】無料【その他】国際交流サロンでの飲食はOKです。なお、政治活動、宗教活動および営利目的とした使用は出来ませんのでご協力ください。

外国人相談

当協会では外国人の皆さんが日頃抱えている問題や悩みにお応えするため、外国人相談窓口を開設しています。

【日時】毎週金曜日午後1時～4時【場所】杉並

区文化・交流協会交流係【使用言語】日本語、英語、中国語、韓国・朝鮮語【相談方法】来所・電話・文書(郵送またはファクスで)【費用】無料

韓国フェスタ2001 in 杉並

【日時】6月29日～7月1日(3日間)【会場】西荻WENZスタジオ(西荻北2 5 11ひかりビル)、西荻地域区民センター(桃井4 3 2)、杉並会館(上荻3 29 5)【内容】前夜祭・海外文化セミナー・「キムチをつけよう」・クラシックコンサート「音楽は国境を越えて」など

以上の申し込み・問い合わせは、杉並区文化・交流協会交流係(〒166 0004阿佐谷南1 14 2みなみ阿佐ヶ谷ビル5階 5378 8833 5378 88)へ。