



●発行/杉並区 ●編集/広報課
〒166-8570 杉並区阿佐谷南1-15-1
区の代表電話は ☎3312-2111
FAX 3312-9911 (広報課直通)
http://www.city.suginami.tokyo.jp/

広報 **すぎなみ**

平成12年 8 / 11 NO.1522

主な記事

総合震災訓練..... 1・2面
情報公開制度の見直し..... 3面
ロボット・ウィーク杉並..... 8面
敬老会・半寿顕彰式典..... 8面

〈発行日〉毎月1日・11日・21日

9月3日(日) 総合震災訓練、モデル防災会訓練を行います

突然やってくる大地震！ 命とまちを守るために

7月に神津島と新島で震度6弱の地震が発生し、死傷者が出ました。また、あの多くの犠牲者を出した「阪神・淡路大震災」から5年が経ちました。区では震災の記憶と教訓を風化させないためにも、総合震災訓練とモデル防災会訓練を9月3日に同時開催します。

問い合わせは、防災課へ。

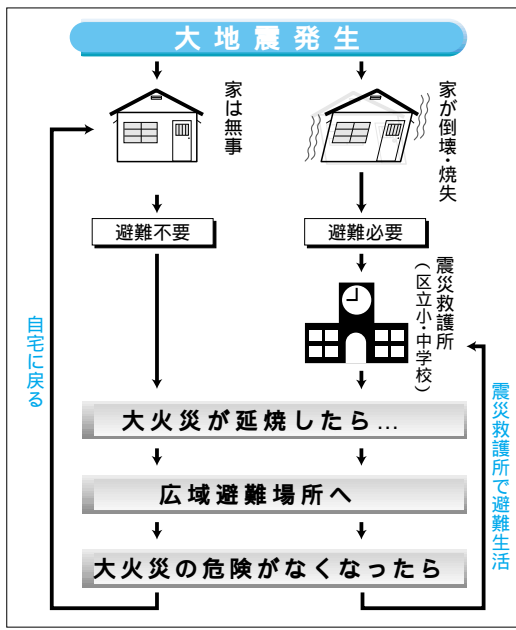


みんなで参加しましょう
総合震災訓練

【日時】9月3日(日)午前9時～午後3時
【会場】四宮小学校(上井草2 12 26)

総合震災訓練は、①区および警察署、消防署などの防災関係機関と防災市民組織(防災会)、そして区民による防災活動の習熟と相互協力態勢の緊密化をはかる②防災市民組織(防災会)などの防災意識の高揚と防災力の充実強化をはかることを目的に毎年行っています。

【日時】9月3日(日)午前9時～午後3時【会場】四宮小学校(上井草2 12 26)【内容】午前の部①防災会などによる初期消火・救出救助・ポンプ操法訓練・煙体験・起震車体験・炊出し給食訓練②消防署・医師会など医療関係機関による医療救護訓練③防災PRコーナー 午後の部①区と警察・消防署など防災関係機関による避難誘導・救援物資搬送・ライフラインの応急復旧訓練②震災救援所運営訓練③各種体験コーナー、防災PRコーナー



地震が起きたら
安全な場所に移動する
使用中の火を消す
ドアを開けて出口を確保する
屋外では頭を保護し、デパート・劇場などでは係員の指示に従う
車は左に寄せて止め、エンジンを切り、キーはつけておく
テレビ、ラジオからなどの正しい情報に基づいて行動する

ご協力をお願いします 三宅島火山活動 および伊豆諸島近海 地震義援金

区では、地震が多発している伊豆諸島で、不安な生活を送る島民を支援するため義援金募集を計画いたしました。この趣旨をご理解いただき、区民の皆さまのご協力をお願いいたします。
【義援金箱設置場所】
区役所1階ロビー受付
【設置期間】
9月29日まで

地域で参加しましょう モデル防災会訓練

下記の4会場で行っています

【日時】9月3日(日)午前8時50分～11時30分
【会場】杉並第一小学校(阿佐谷北1 5 27)、
堀之内小学校(堀ノ内3 24 11)、
桃井第二小学校(荻窪5 10 25)、
桃井第五小学校(下井草4 22 4)



行事

水の行方について

9月の施設めぐり
考えてみませんか

政相談施設めぐり担当へ。申し込み多数の場合は、抽選。
問い合わせも、同課へ。
昼食は用意します。
問合わせも、同課へ。

ハガキ記入例
(1人1枚)

- ①行事名
- ②住所
- ③氏名(フリガナ)
- ④年齢
- ⑤性別
- ⑥電話番号

往復ハガキの場合は返信用のあて先も記入をあて先は各記事の申込先 託児(3歳~就学前)のある行事は、託児希望の有無、お子さんの氏名・年齢・性別も記入

グループ三田と仲間たちコンサート

障害のある人たちによるコーラスグループのコンサートです。(区後援)

夏休みワクワク体験教室

かしこい消費者になろう

【日時】9月9日(土)午後2時30分~4時30分【会場】セシオン杉並(梅里1-22 32)【曲目】いのちの星、ショパン「革命」ほか【出演】ピアノ「小松勉(入場料)一五〇〇円(先着順)希望者は、直接会場へ。区民一〇〇名を無料招待申し込みは、往復ハガキ

【日時】8月29日(火)午前9時~午後3時30分【会場】阿佐谷地域区民センター(阿佐谷南1-47 17)消費者センター(阿佐谷南1-36 4)【内容】右下表のとおり【対象】区内在住の小学生【定員】一六名【参加費】五〇〇円申し込みは、ハガキ(記入例参照)で8月21日(必着)までに消費生活課(〒166-0004 阿佐谷南1-36 4)へ。申し込み多数の場合は、抽選。問い合わせも、同課へ。三木 3335 8629

夏休みワクワク体験教室

時間	内容/講師
午前9時	阿佐谷地域区民センターへ集合
9時~	栄養についてのおはなし
10時30分	昼食のメニューを考える
11時~	買物・調理・昼食・休憩
午後1時15分	消費者センターへ移動
1時30分~3時30分	牛乳パックリサイクルでハガキづくり/紙すきグループ・手塚栄子

**森と湖、フィヨルドの世界より
ノルウェーの歌謡**

ノルウェーより一流の演奏家を招いて音楽会を開きます。
【日時】10月5日(木)午後6時30分開演(6時開場)
【会場】セシオン杉並(梅里1-22 32)【出演者】ソプラノ R・G・ホルムプリーノバートン R・ニークマルクノピアノ G・H・ブローテン【曲目】グリーク「山の娘」「夢」「抒情小曲集」シベリウス「葦よ

チケットの購入

【発売開始】8月11日(金)午後1時【販売窓口】杉並区文化・交流協会文化係(上荻3-29 5杉並会館二階) 区役所(西棟二階近畿日本ツーリスト区役所内店)いずれも月~金曜日(祝日は除く)の午前9時~午後5時 地域区民セ



R・ニークマルクさん R・G・ホルムプリーさん

【日時】8月20日(日)一回目午後1時~2時15分(受付は正午)二回目午後3時~4時30分(受け付けは午後2時)【会場】セシオン杉並(梅里1-22 32)【定員】三〇〇名(先着順)【入場料】無料希望者は、直接会場へ。問い合わせは、東京阿波踊振興協会 ☎3312 2728へ。

【日時】9月24日(日)午前9時~午後5時【会場】三幸福祉力レジー(新宿区西新宿1-13 8 東京地所ビル一〇階)【対象者】区内の居宅サービス事業所、居宅介護支援事業所に勤務する方、または区内で居宅介護

防災市民組織(防災会)

地域ぐるみでまちを守る



大地震で怖いのは、建物の損壊・倒壊などの直接的被害に加えて、火災による二次災害だといわれています。阪神・淡路大震災でも同時多発した火災がまちを焼き尽くしましたが、こうなるのを防ぐためには、通常の火災を消火するのは非常困難です。一人ひとりが火を出さないようにすると同時に、被害を拡大しないために、地域の人が互いに協力して消火にあたり、自分たちのまちは自分たちで守ろう、をスローガンに結成されたのが、防災市民組織(防災会)です。万一に備えての活動

防災会は、地域で自主的に防災活動を行うことを目的として発足した組織で、ほとんどが町会・自治会を母体としたものです。現在一六三の組織が万一の災害に備えてさまざまな活動を行っています。防災会は、災害の発生時に地域の初期消火、救出救護に防災活動を行うことを目的として発足した組織で、ほとんどが町会・自治会を母体としたものです。現在一六三の組織が万一の災害に備えてさまざまな活動を行っています。

今後ますます高齢化が進む中、地域社会で安心して暮らせるよう、地域ぐるみで防災対策に取り組みましょう。区では、各防災会に運営助成金を支給するほか、組織結成時に防災資器材(大型消火器、ヘルメット、メガホンなど)を交付して、地域の防災会活動を援助しています。問い合わせは、防災課へ。

ご利用ください防災物資のあっせん
区では、家庭で備えてほしい防災物資を安くあっせんしています。あっせん品目・価格・申込方法は防災会の回覧、出張所などで配付のチラシをご覧ください。

夏休み杉並将棋祭り

【日時】8月27日(日)午前10時~午後4時(区後援)

【会場】セシオン杉並(梅里1-22 32)【内容】クラス別に競う将棋大会です。原田泰夫九段の指導対局あり【対象】区内在住・在学中の方【参加費】大人一五〇〇円/高校生以下五〇〇円希望者は、直接会場へ。



介護支援専門員実務研修 受講試験講座

介護支援専門員実務研修受講試験を受験される方を対象に、各科目の要点と模擬試験の解説を行います。

【日時】9月24日(日)午前9時~午後5時【会場】三幸福祉力レジー(新宿区西新宿1-13 8 東京地所ビル一〇階)【対象者】区内の居宅サービス事業所、居宅介護支援事業所に勤務する方、または区内で居宅介護

障害者のためのパソコン講習会

パソコンをさわったことのない初心者の方が対象です。

【日時】9月29日(金)基礎コース 午前10時~正午 重度身体障害者コース 午後1時~3時【会場】障害者福祉会館【対象】区内在

FAXによる問合せは
本紙掲載の記事についてファクシミリでの問い合わせを希望の方は、下記へ送信してください。広報課または担当の課から回答します。
FAX .3312 9911

家族介護教室

【日時】 8月22日(火)午後1時～3時 8月24日(木)午後1時～3時【テーマ】年をとったらどうなるの

【対象】 区内在住の方【定員】 10名【参加費】 無料【申し込み】 問い合わせ先

糖尿病講習会

【日時】 8月24日(木)午前9時30分～11時30分【会場】 和泉保健センター(和泉4-50-6)【講師】 済生会向島病院食料科長・秋山治子さん【内容】 糖尿病が心配な人の外食・調味料

ひとり親家庭の自立促進講習会

【日時】 9月6日(水)午後6時30分～8時30分(毎週一回全一〇回開催予定)【区後援】

区内在住のひとり親家庭の親を対象としたパッチワーク講習会を開催します。

高千穂商科大学公開講座

Table with 4 columns: 講座名, 日時, テーマ, 講師. Includes topics like '21世紀社会・生活者変化と企業の役割と使命'.

時間は、1 = 午後1時～2時10分、2 = 2時30分～3時40分

高千穂商科大学公開講座【日時・テーマ】 左表のとおり【会場】 高千穂商科大学(大宮2-19-1)【定員】 23区発!ごみゼロへの

杉並区内大学公開講座

【日時・テーマ】 左表のとおり【会場】 立教女学院短期大学【定員】 300名【参加費】 無料

立教女学院短期大学公開講座

Table with 5 columns: 講座名, 日時, テーマ, 講師, 定員. Includes topics like '村上春樹の文学', '家族関係とコミュニケーション'.

時間は、M講座を除き土曜日の午前=10時30分～正午、午後=1時30分～3時(ただし、M講座は2時～4時)、子育て(I～L)講座は、0歳児からの託児あり(各10名)。A～M講座は日時が重複しない限りいくつでも受講可。

【日時】 8月25日(金)・26日【会場】 北区滝野川会館(北区西ヶ原1-23)【内容】 基調講演「弁護士・井口博さん、早稲田商店会会長・安井潤一郎さん/分科会 住みたくなる町・思づく町・集える町生活変わりましたか?容り法・家電リ法4月から施行清掃区移管と私たち商店街に行こう!グリーンコンシューマーの実践 水循環・みんなで考えよう!私たちの飲み水を【参加費】

情報公開制度の見直しについて

情報公開制度は、昭和62年6月に施行以来、区民の皆さんの理解を深め、区政に対する区民参加を促進するなど、大きな役割を果たしてきました。

しかしながら、情報公開条例も制定後、13年あまりを経過し、その間に情報化の進展や情報公開への関心が全国的に高まるなど、情報公開を取り巻く社会情勢は大きく変化しています。

「情報公開制度のあり方について」の主な課題項目

Table with 2 columns: 主な課題項目, 区が検討した見直しの方向. Lists 5 items regarding information disclosure regulations.

条例とは、杉並区情報公開条例です。

この制度は、区民の皆さんにとって大きな関わりのある制度です。皆さんのご意見を郵送、ファクスFAX3

312 9912、区公式ホームページで9月10日までにお寄せください。皆さん

のご意見は、審議会の審議に反映されます。なお、情報公開制度の見直しにあたり、区が課題の整理などを行った「情報公開制度のあり方について」は、区政資料室や区ホームページで閲覧できます。



「情報公開制度のあり方について」の主な課題項目は、右表のとおりです。ご意見・問い合わせは、区政情報課へ。



健康なまち

小・中学生の皆さん！
「私が考える健康なまち」
の標語・ポスターに
「応募ください」

区では、現在区民の皆さんと一緒に「健康なまちづくり」に取り組んでいます。その取り組みの一つとして、9月・10月の二カ月間「健康都市杉並フアロ2000」というイベントを行い、皆さんに「健康なまち」について語り、考えていただくことと計画しています。

そこで、21世紀を担う小・中学生の皆さんにも参加してもらうために、「健康なまち」についての標語・ポスターを募集します。

応募方法
テーマ「私が考える健康なまち」あなたの住むまちがどんなまちであってほしいかを書いてください。健康なまちに関連する内容であれば表現方法は自由です。

募集作品 標語 ポスター(標語・ポスターとも用紙サイズや書式・彩色などは自由です。一人何点でも応募できます)

応募期間 9月1日～11日
作品の提出 夏休み中に

作成し、区立学校の皆さんは二学期始業時に学校に出していただきます。また、私立学校・杉並区以外の公立学校の皆さんは直接、保健計画課に送ってください。

作品の裏面には必ず、氏名、学校名、学年、自宅の電話番号を明記してください。

表彰など 優秀作品は10月21日に開催予定の「健康都市杉並フアロ2000」の中央イベント会場となる杉並保健所(荻窪5-20-1)で掲示し表彰します。問い合わせは、保健計画課へ。

クラシック音楽を楽しむ街・荻窪
小さな秋、見つけた「荻窪の音楽祭」出演者

クラシック音楽をとおして荻窪の街をもっと知ってもらいたい、そんな想いを込めて実施した「荻窪の春・音楽祭」は大好評でした。そこで、「小さな秋、見つけた「荻窪の音楽祭」」を実施することとしました。(区後援)

実行委員会では、音楽祭に参加してくれる演奏者や運営のお手伝いをしてくれるボランティアなどを募集しています。

【募集内容】①プロ・アマチュア、個人・グループを問わず音楽祭に出演できる演奏者②事務局として運営のお手伝いができる方③お店やホール等、音楽祭の会場を提供できる方(いずれも基本的にボランティアでご協力いただける方)【音楽祭期間】11月1日(水)～11月5日(日)【応募期限】8月

31日(必着)
申し込み・問い合わせは、「クラシック音楽を楽しむ街・荻窪」事務局 ☎3391-5114へ。

阿佐谷北ふれあいの家 配食サービスのボランティア
高齢者のお宅に夕食を届けるボランティアを募集します。

【内容】夕食(お弁当)の配達と安否の確認【活動日】月曜～土曜日までの都合の良い日【活動時間】午後4時～5時ごろ【配達地域】阿佐谷北、阿佐谷南、およびその周辺
申し込み・問い合わせは、阿佐谷北ふれあいの家(阿佐谷北1-2-1) ☎3338-8630へ。

宮前ふれあいの家 配食サービス利用者
区立高齢者在宅サービスセンター宮前ふれあいの家(宮前5-17-15)では、デイサービスのほか夕食をお届けする、配食サービスを実施します。

【利用日・回数】月曜～土曜日までの週1～3回(祝祭日は除く)【対象】65歳以上の調理、買い物に困難な方で、高齢者世帯または日中ひとりの方【配達地域】宮前、松庵、久我山、南荻窪、西荻窪近辺【費用】一食四四〇円(食材料費相当額)
申し込みは、社会福祉協議会・宮前ふれあいの家 備室 ☎3220-2325へ。

らになります。

お知らせ
障害のあるお子さんの 就学相談

障害のあるお子さんや、その心配のあるお子さんの就学について、相談を受け付けています。一人ひとりの発達や障害の状態に応じた適切な教育の場について、保護者と一緒に考えます。

【対象】①来年4月に入学予定の障害のあるお子さん、またはその心配のあるお子さん②現在小・中学校に在学し、来年4月から盲・ろう・養護学校または心身障害学級への就学を希望するお子さん
問い合わせは、学務課心身障害教育主査または済美教育研究所 ☎3311-0211へ。

杉並区の心身障害教育を紹介した冊子もあります。

技能功労者の推薦を お願いします
永年、同一の職業に従事し、それぞれの業種において技能の向上に努め、後進の指導・育成など、産業の発展に貢献している方を表彰します。

対象職種
建設業、製造業、サービス業(修理業、理・美容業、洗濯業など)などの三六職種
表彰(推薦)基準
9月30日現在、次の条件を満たす方①区内で対象業種に従事し、五年以上

継続して杉並区内に居住している方②30年以上同一職種の技能者として経験を有する60歳以上の方③同一職種の指導的立場にあり後進の模範となっている方

推薦方法
9月7日までに、各職種団体(団体に属さない場合は、商店会、町会または自治会)を通じて、区所定の推薦書を経済労働課商工係(区役所東棟三階)へ。

選考方法
推薦された候補者を選考委員で審査し、三〇名以内の方を表彰します。問い合わせは、商工係へ。

児童扶養手当・特別児童扶養手当現況届の提出
児童扶養手当・特別児童扶養手当を受けている方に現況届の用紙をお送りしました。必要事項を記入して署名捺印のうえ、9月11日までに提出してください。提出がない場合は、8月分からの手当が受けられなくなりますのでご注意ください。

都市計画案の縦覧と 意見書の提出
都市計画案について縦覧できます。計画案について意見のある方は縦覧期間中に意見書を提出することができます。

生産緑地地区の変更新案
生産緑地地区の一部削除と追加指定などです。自転車駐車場の計画案「高円寺駅周辺の通学・通学などに利用される自転車収容するための自転車駐車場を、高円寺北3丁目を整備する計画」です。

【縦覧期間】8月14日～28日【縦覧場所】意見書の提出先【都市計画課(区役所西棟五階)】
問い合わせは、都市計画課または自転車対策課へ。

年金相談のお知らせ
8月31日(木)
午前10時～午後4時
区役所1階ロビーまたは2階国民年金課
8月31日(木)は、国民年金保険料7月分の支払い期限です。忘れずにお支払いください。

第六回 杉並の教育を考える懇談会
【日時】8月30日(水)午後6時30分～
【会場】区役所中棟5階第3・4委員会室
傍聴希望者は、直接会場へお越し下さい(休日・夜間受付からお入り下さい)。
【問合せ】教育委員会事務局(特命事項担当・内線1611)へ



杉並区清掃審議会を設置しました
区は、廃棄物が限りなくゼロに近い「ゼロエミッション型社会」の実現に向けて、清掃事業のあり方を審議する場として清掃審議会を設置しました。委員は区民の代表を含む一五名で構成されています。

7月17日に開催した第一回審議会では、清掃事業の現状をふまえ、ごみに関する自由な意見の交換と今後の審議会の進め方についての議論が行われました。

審議会の内容は、「広報すぎなみ」や区のホームページで

清掃審議会委員名簿・学識経験者

会長	藤井 美文
文教大学教授	
職務代理	前田 了介
前杉並清掃工場長	
東京水産大学助教授	石川 雅紀
その他区議会議員3名、区民委員9名	

【日時】9月7日(木)午後2時～【会場】区役所中棟六階第四会議室(審議内容)①東京都市計画生産緑地地区の変更新案②東京都市計画自転車駐車場の計画案
③その他
傍聴を希望される方は、直接会場へ。
問い合わせは、都市計画課へ。

杉並区 都市計画 審議会

S P O R T S

スポーツ

スポーツのある暮らし 健康の第一歩

競技大会

●区民友好チーム卓球大会(区後援)

【日時】9月24日(日)午前9時開場・受付【会場】荻窪体育館(荻窪3 47 2)【種目】男女別チーム戦(4単1復)男子チームに女子補充可【対象】区内在住・在勤・在学の方。または杉並区内のクラブに所属し、東京卓球連盟に加盟している方【参加費】1チーム3500円【申込み】9月13日(必着)までに、①定額小為替、切手または現金書留で区卓球連盟事務局(〒166 0004阿佐谷南1 7 1(株)タマス)へ郵送②(株)タマスへ直接申込み③連盟役員に依頼【問合せ】同連盟・大沼☎3314 6624(午前9時~午後5時)

●区民体育祭スポーツ・レクリエーション大会

ハゼ釣り
【日時】9月10日(日)午前5時45分JR阿佐谷駅南口出発(小雨実施)【会場】利根川周辺【対象】区内在住・在学・在勤の方(中学生以下の方は高校生以上の同伴者が必要)【定員】60名(先着順)【参加費】大人6000円、中学生以下3000円(含む交通費、エサ代、賞品代、保険料)【申込み・問合せ】9月3日(必着)までにハガキまたは電話で区釣魚連合会・橋本(〒166 0004阿佐谷南1 14 2みなみ阿佐ヶ谷ビル101☎3314 5345)【備考】①天候に関わらず、雨具・長靴・弁当は必ず持参②東京都ハゼ釣り選手権の選考を兼ねています

●区民体育祭秋季大会

ソフトテニス
【日時】9月17日(日)午前9時~【会場】松ノ木運動場庭球場(松ノ木1 3 22)【種目】▷男子=一部・二部・成年の部(35歳以上) 壮年の部(45歳以上) 超壮年の部(60歳以上)▷女子=一部・二部・成年の部(35歳以上)【対象】区内在住・在勤の方【参加費】1組1000円。当日会場で集めます【申込み】ハガキ(2面ハガキ記入例参照)に種目も書いて、9月4日までに区ソフトテニス連盟・小島晃(〒166 0016成田西3 6 4)へ【問合せ】同連盟・小島☎3312 0385(午後7時~9時)

●バレーボール

【日時】9月17日(日)午前9時~【会場】区内中学校、上井草スポーツセンター(上井草3 34 1)【対象】区内在住・在勤の方で編成されたチーム(大学の登録チームと高校生以下は除く)【種目】一般男子・女子(6人制・1チーム17名)、家庭婦人・PTA(9人制・1チーム17名)、シニア男子(大会当日40歳以上)・女子(大会当日50歳以上)(9人制・1チーム17名)【参加費】1チーム3000円(代表者会議の時に持参のこと)【申込み】所定の申込用紙(スポーツ振興財団本部、区内体育館にご用意してあります)に必要事項を記入の上、9月1日(必着)までに区バレーボール連盟・矢口ますみ(〒167 0021井草3 8 15)へ【問合せ】同連盟・矢口☎5934 6265【備考】代表者会議を9月7日(木)午後6時から荻窪体育館で開催します

スポーツ教室 す...すば一つねっと☎5305 6213で申し込みできます

●障害者のためのわいわいスポーツ教室

障害の程度の重い方の楽しいスポーツ教室です。今回は、広場で遊ぼうです。
【日時】9月30日(土)午前10時~正午【会場】善福寺川緑地周辺(成田東2丁目・成田西1丁目)【対象】区内在住・在勤・在学の15歳以上で障害の程度の重い方【定員】30名【参加費】無料【申込み・問合せ】8月23日までに申込書を社会教育スポーツ課へ。申込書は各福祉事務所・体育施設にあります。申し込み多数の場合は、抽選【備考】①一般の交通機関の利用が困難な方は、リフト付きバスの送迎が利用できます②当日手伝っていただけるボランティアの方を募集しています。社会教育スポーツ課までご連絡ください

●グランドゴルフ

【日時】9月11日~10月30日の毎週月曜日(10月9日を除く・予備日含む)午前11時~午後1時(計6回)【会場】上井草スポーツセンター運動場【対象】区内在住・在勤・在学の初心者・初級者の方【定員】50名【参加費】1200円【申込み】往復ハガキ(2面ハガキ記入参照)で8月21日(必着)までに上井草スポーツセンター(〒167 0023上井草3 34 1)へ。申し込み多数の場合は、抽選【問合せ】同スポーツセンター☎3390 5707【備考】託児(3歳~就学前)あり

●ラリーテニス

始めての方でもすぐにラリーができるとても楽しいスポーツです。
【日時】9月14日~10月19日の毎週木曜日午後1時~3時(計6回)【会場】永福体育館【定員】30名【対象】区内在住・在勤・在学の初心者・初級者の方【参加費】1400円【申込み】往復ハガキ(2面ハガキ記入参照)で8月21日(必着)までに永福体育館(〒168 0064永福3 51 17)へ。申し込み多数の

場合は、抽選【問合せ】同体育館☎3328 3146

●いきいき健康アドバイス

運動機能測定で体力年齢を算出し、専門スタッフがあなたに合った運動プログラム(①成人病予防②シェイプアップ③体力アップなど)を作成し、健康づくりのアドバイスをいたします。

【日時】9月17日(日)午後2時~5時【会場】高円寺体育館(高円寺南2 36 31)【対象】区内在住・在勤・在学の方【定員】20名【参加費】500円【申込み】往復ハガキ(2面ハガキ記入例参照・1人1通、1プログラム2名まで連記可)に生年月日・希望するプログラム番号(①~③)・以前受けた方はその日も書いて、8月24日(必着)までに高円寺体育館(〒166 0003高円寺南2 36 31)へ。申し込み多数の場合は、抽選【問合せ】同体育館☎3312 0313

●硬式テニス

【日時】9月17日~11月12日の毎週日曜日(予備日含む)午前9時~11時(計8回)【会場】妙正寺体育館庭球場【対象】区内在住・在勤・在学の50歳未満で初心者・初級者の方【定員】40名【参加費】1500円【申込み】往復ハガキ(2面ハガキ記入参照)で8月21日(必着)までに妙正寺体育館(〒167 0033清水3 20 12)へ。申し込み多数の場合は、抽選【問合せ】同体育館☎3399 4224

●硬式テニス す教室番号1090

【日時】9月22日~11月24日の毎週金曜日(11月3日を除く・予備日含む)午後7時~午後9時(計8回)【会場】上井草スポーツセンター庭球場【対象】区内在住・在勤・在学の50歳未満で初心者・初級者の方【定員】40名【参加費】1500円【申込み】往復ハガキ(2面ハガキ記入参照)で8月21日(必着)までに上井草スポーツセンター(〒167 0023上井草3 34 1)へ。また、すば一つねっとでも申し込みができます。教室番号1090でハガキの締め切り日の午後11時まで。申し込み多数の場合は、抽選【備考】託児(3歳~就学前)あり【問合せ】同スポーツセンター☎3390 5707

●バウンドテニス す教室番号1113

【日時】9月22日~11月17日の毎週金曜日(11月3日は除く)午前11時~午後1時(計8回)【会場】高円寺体育館【対象】区内在住・在勤・在学で初心者・初級者の方【定員】40名【参加費】1600円【申込み】往復ハガキ(2面ハガキ記入参照)で8月21日(必着)までに高円寺体育館(〒166 0003高円寺南2 36 31)へ。また、すば一つねっとでも申し込みができます。教室番号1113でハガキの締め切り日の午後11時まで。申し込み多数の場合は、抽選【問合せ】同体育館☎3312 0313【備考】託児あり。車・バイクでの来館はできません

●歩っ人(ほっと)すぎなみ 山歩きプランニング講習会

小グループで楽しむ山歩きに必要な知識や技術を学びます。
【日時・内容・会場】下表のとおり【定員】30名(先着順)【参加費】無料(実施に伴う交通費や傷害保険料などは自己負担)【申込み・問合せ】8月25日までに電話で社会体育係へ【備考】一部のみの受講も可。ご相談ください

歩っ人(ほっと)すぎなみ 山歩きプランニング講習会

日時・会場	内容・講師	日時・会場	内容・講師
9月5日(火) 午後7時~9時 荻窪体育館	人と自然のつきあい方 ジャーナリスト 金子博文	10日(火) 午後7時~9時 荻窪体育館	山岳救助隊の現場から 青梅警察署山岳救助隊 副隊長 金邦夫
10日(日) 午前9時~ 午後3時 棒の嶺	奥多摩の山から学ぶ① 森林インストラクター 横田和男	15日(日) 午前9時~ 午後2時 元加治コース	オリエンテーリング ~地図を読む~ オリエンテーリング ディレクター 板橋民樹
19日(火) 午後7時~9時 荻窪体育館	山でバテないための生理学 スポーツドクター・ 医学博士 塩田純一	グループごとに 日程・場所を決める	プランニング実践
23日(祝) 午前9時~ 午後3時 高水三山	奥多摩の山から学ぶ② 森林インストラクター 横田和男	11月7日(火) 午後7時~9時 荻窪体育館	小グループ活動の実践のため 発表準備作業
10月3日(火) 午後7時~9時 荻窪体育館	疾患別の生理学 スポーツドクター ・医学博士 塩田純一	14日(火) 午後7時~9時 荻窪体育館	実践発表


『すば一つねっと』は自動音声応答により杉並区の体育施設予約などのサービスが利用できる電話受付システムです。

国勢調査シリーズ⑤
2000 国勢調査
平成12年10月1日(日)
新世紀の暮らしのデータになります

国勢調査の結果は、全国の人口や世帯の地域的分布や構造を明らかにするとともに、近年進む少子・高齢社会への対応として、住宅・医療・交通・年金・介護など、総合的に考えていかなければならない施策のさまざまな基礎資料として活用されます。

また、地方議会の議員定数の決定をはじめとして、都市計画の策定、災害対策などの身近な生活を築くための基礎資料として利用されます。

このように国勢調査は私たちの未来をささえる貴重なデータです。調査へのご協力をお願いいたします。問い合わせは統計係へ。



手づくり作品販売

(社)杉並区シルバークリヤーズ

お問い合わせは、都環境局環境改善部計画課☎5338 3335へ。

お問い合わせも、同財団☎5211 2327へ。

申し込みは、往復ハガキ(2面ハガキ記入例参照)で、8月25日(必着)までに(財)東京都高齢者事業振興財団(〒102 0072千代田区飯田橋3 10 3)へ。

申し込みは、往復ハガキ(2面ハガキ記入例参照)で、8月25日(必着)までに(財)東京都高齢者事業振興財団(〒102 0072千代田区飯田橋3 10 3)へ。

申し込みは、往復ハガキ(2面ハガキ記入例参照)で、8月25日(必着)までに(財)東京都高齢者事業振興財団(〒102 0072千代田区飯田橋3 10 3)へ。

情報ポケット

東京都環境保全資金 融資あつせん

都では、環境への負荷の低減のために要する資金について、低利な融資あつせんをしています。

都民対象(個人)

〔住宅用太陽光発電システム設置資金〕利率=長期プライムレートの二分の一(参考:6月の長期プライムレート=二・一五%)、限度額=三〇〇万円(返済=元利均等月賦=二〇回)クレジットカードエネルギー車購入資金=利率=一・七五%限度額=三〇〇万円(返済=元利均等月賦=六〇回)

中小企業対象

自動車低公害化促進資金など詳細はお問い合わせください。

お問い合わせは、都環境局環境改善部計画課☎5338 3335へ。

お問い合わせも、同財団☎5211 2327へ。

就業支援講習

【日時】10月10日(火)26日(木)いずれも時間は午前10時~午後4時【会場】東京都高齢者就業センター(千代田区飯田橋3 10 3)シニアワーク東京内【コース名】木製品家具の簡易補修【対象】60歳以上で講習終了後(社)杉並区シルバークリヤーズに新規入会し、就業できる方【定員】選考で若干名【受講料】無料

申し込みは、往復ハガキ(2面ハガキ記入例参照)で、8月25日(必着)までに(財)東京都高齢者事業振興財団(〒102 0072千代田区飯田橋3 10 3)へ。

お問い合わせも、同財団☎5211 2327へ。

【日時】月曜~金曜日(祝日を除く)の午前9時~午後5時【会場】社会福祉会館一階(阿佐谷南1 16 7)【内容】和小物・袋物・衣類など手づくりのアイデア品一五〇円

希望者は、直接会場へ。お問い合わせも、シルバークリヤーズ☎3317 2217へ。

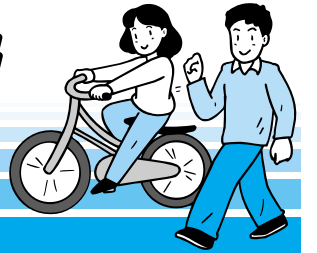
9・10月の各種教室

教室・講座名・内容/講師(定員)	開催日・時間	材料費等	申込締切
●永福和泉地域区民センター			
土曜おはなし会～楽しいおはなしや読み聞かせを通して心を育てる/おはなしのグループ (参加自由)	9月9・16日 午後2時30分～3時30分	無料	
●下高井戸区民集会所			
やさしい指圧～覚えておくと便利です/臼杵怜 (30)	10月2・9・16・23日 午前	毎回20円 (保険料)	9月20日
●高円寺地域区民センター			
自分だけの本を作る～思い出に残る言葉や体験を求めて、自分だけの本を作る方法を教えます/紅野謙介 (30)	10月1・15・29日、11月12・26日	無料	8月31日
●阿佐谷地域区民センター			
土ようえほんとおはなしの会 (参加自由)	9月2・16日 午後2時～3時	無料	
初心者卓球教室～気持ちいい汗をかきにきませんか/横尾文代 (30)	9月11・18・25日、10月2日 午前10時30分～午後0時30分	毎回20円 (保険料)	8月31日
床ずれ防止マット製作講習会～寝たきりの方に大変重宝します/豊田香子 (30)	9月14日	500円	8月22日
ワインとチーズの基礎セミナー～基礎から学びたい方のために/大高俊恵 (25)	9月18・25日	2000円	8月31日
和服地で作る袋物～手持ちの布で数寄屋袋を作る(表地の無い方は、1500円で用意します)/望月和子 (25)	9月27日、10月4日	1500円 (表地1500円)	8月31日
カラーレッスン「色美人」のすすめ～個性を磨き若返る色をみつける/福井まゆみ (25)	9月22・29日、10月6・13日	500円 (資料代)	8月31日
●梅里区民集会所			
やさしい水引アート～伝統工芸の華やかな「結び」を楽しみませんか/梶政華 (25)	10月4・11日午後1時～3時	2000円 (2回分)	8月31日
●荻窪地域区民センター			
おもちゃの病院～こわれたおもちゃを修理します (参加自由)	9月10日 午後2時～4時 (3時30分受付終了)	無料	
雑木林に親しもう～トトロの森の文化と生きものたち/トトロのふるさと財団・三上晃朗 (40)	9月13・27日 午後 10月4日(現地見学)	50円 (資料代)	8月31日
●本天沼区民集会所			
ハーブ教室～ハーブクッキングを楽しみませんか/今泉まゆみ (20)	9月28日、10月26日	2000円	8月30日
●西荻地域区民センター			
文学講座「万葉集」/貝瀬弘子 (全日程必ず出席できる方・50)	9月22・29日、10月6・13・20・27日	無料	8月30日
イタリア語入門～イタリア人の講師が楽しくイタリア語を教えます/コーチ・ジャンルカ(COCI GIANLUCA) (全日程必ず出席できる方・30)	9月9・16・30日、10月7・14・21・28日、11月4日 午後1時～3時	無料	8月30日
インドアカ教室(ニュースポーツ)～初心者歓迎/遠藤千枝 (30)	9月8・15・22・29日 午後1時～3時	毎回20円 (保険料)	8月30日
手話入門(前期)～初心者向けのやさしい手話から学びましょう/阿部節子 (全日程必ず出席できる方・30)	10月5・12・19・26日、11月2日	無料	8月30日
●西荻南区民集会所			
リサイクルと創作～捨てるに捨てられずにいたきれいなカレンダーや包み紙を活用してカードや封筒を作ります/佐藤ちあき (20)	9月20日	無料	8月30日
●井草地域区民センター			
おもちゃの病院～こわれたおもちゃを修理します/松尾達也ほか (参加自由)	9月9日 午後2時～4時 (3時30分受付終了)	無料	
アクアウォーク&ストレッチ～水のパワーと優しさで無理なく全身運動ができます(会場=レヴァン下井草)/花田正道 (40)	9月18・26日、10月2日 午前10時～正午	60円 (保険料一括)	8月22日
池波正太郎とその周辺～池波正太郎人気作家の戦中体験を文学と映像の双方から読み解きます/縄田一男 (45)	9月30日、10月7・14・21日 午前10時～正午	200円 (資料代)	9月5日
●高井戸地域区民センター			
フラワーアレンジメント・パートI～キッチン・リース、パーティー・アレンジメント、キッチンに花をそえるリース/坂本瑞穂 (25)	9月27日、10月4日 午前10時～正午	3000円	9月5日
おはなしひろば～読み聞かせ・紙芝居・パネルシアターなど/ジルベルトの会・ムーミン母親クラブ・パンビぶんこ (幼児・小学生対象。参加自由)	9月2・9・30日 午後2時～3時	無料	

(注)1.1回約2時間。時間はおむね、午前は10時、午後は1時30分から。2. は、実費がかかる場合があります。

コミュニティ

通信



このコーナーでは、各地域の集会施設運営協議会が企画した講座や、委員の皆さんが取材したまちの話題を中心に、地域の情報をお届けします。

●9・10月の各種教室
各地域区民センターと各区民集会所では、9・10月の各種教室を左表のとおり開きます。参加費は無料(材料費や傷害保険料は自己負担)です。
申し込みは、往復八ガキ(2面八ガキ記入例参照)で、表中の各締切日(必着)までに該当の施設へ。申し込み多数の場合は、抽選。
問い合わせも、該当の施設へ。
託児があります。

【日時】10月18日(水)午前10時～午後3時(雨天決行)
【コース】神田川・環状七号線地下調節池施設和泉4
41 15(集合・施設見学(昼食) 東蓮寺(釜寺)宗延寺 真盛寺(三井寺)/全行程徒歩約3km)講師/杉並郷土史会・原田弘さん(対象)区内在住・在勤・在学の方

【定員】30名(参加費)無料(弁当は持参のこと)
申し込みは、往復八ガキ(2面八ガキ記入例参照)家族は連記可)で9月11日必着)までに阿佐谷地域区民センターコミュニティ・すくくる係へ。申し込み多数の場合は、抽選。
【日時】8月26日(土)午後1時～4時、27日(日)午前10時～午後3時【内容】26日カラオケ、社交ダンス、日舞、オセロ、展示、模擬店、バザー/27日「パリダンス、ジャズ演奏、宝塚風レビュー、ブリッジ、囲碁、ビンゴ、工作、模擬店【入場料】無料
希望者は、直接会場へ。
高井戸地域区民センター

【日時】8月19日(土)午後6時30分～9時、20日(日)午後6時30分～8時30分(会場)梅里中央公園(梅里234 20)
希望者は、直接会場へ。
井草地域区民センター
夏まつり
【日時】8月26日(土)午後1時～4時、27日(日)午前10時～午後3時【内容】26日カラオケ、社交ダンス、日舞、オセロ、展示、模擬店、バザー/27日「パリダンス、ジャズ演奏、宝塚風レビュー、ブリッジ、囲碁、ビンゴ、工作、模擬店【入場料】無料
希望者は、直接会場へ。
高井戸地域区民センター

23区の家庭の粗大ごみの回収申込みは
粗大ごみ受付センター
☎5296 7000へ

弦による美しい音色で心なごむ一時をお過ごしください。
【日時】9月16日(土)午後2時開演(1時30分開場)【会場】第一二集会所【出演】藤森森里(第一バイオリン)/馬江尚子(第二バイオリン)/三木章子(ビオラ)/村田真紀子(チェロ)【曲目】パルティータ四季、日本の四季メドレーほか(定員)80名(先着順)【入場料】無料
希望者は、直接会場へ。



中高生が介護に挑戦!

(助さんあい公社では、昨年「こどものための介護教室」を開催していただきました。夏休み中の子どもたちにも関わらせていただき、今年7月26日に中・高校生対象の教室を開催、一・二名の参加者がありました(中学生一〇名、高校生二名)。午前中は「人生の先輩と語り」と題し、区内の高齢者の方のお話をうかがいました。それまでは自分中心に生きていたが、障害を持ったことで生まれ変わった」など、話題は人生論にまで及びました。
この後、昼食にさんあい公社で提供している食事を試食しました。午後はいよいよ介護実践編です。
まずベッドに寝ている人の位置を動かす体位交換を体験。動かすときはこまめに「動かしやすく」と声をかけ、痛くないように配慮することや、自分より大きい人も動かすコツを覚えれば大丈夫、といった説明を聞いて、後は実際に子どもたち同士ペアになってやってみます。続いてベッドに寝た状態で、手を洗ってもらう手浴体験。くすぐったい、「気持ちいい」といっている声が上がりました。午後3時過ぎに、すべてのプログラムが終了しました。子どもたちに感想を聞くと、「やっぱり自分より何倍も生きてきた人の話はすごい」、「コツを覚えたら、本当に簡単に体を動かせたので嬉しかった」、「介護したことはあったけど、介護されるのは初めて。いい経験になりました」と、皆、新しい体験・発見の一日になったようです。

わが街 西荻 ラフ・スケッチ

「気取らない街・ホッとする街・普段着の街」



現在の西荻駅北口前

「次は西荻窪です…」車内アナウンスが終わると間もなく、総武線各駅停車は西荻窪駅ホームへ滑り込みます。今日は土曜日、休日ダイヤで中央線は止まりません。土曜・休日には快速も止まらないのが、私達の地域にある西荻窪駅です。両隣の荻窪、吉祥寺のような華やかさはありませんが、何となくホッとする街、どこか素朴な匂いのある街、それが西荻窪なのです。

まず、南口に出てみましょう。昭和20年代から、当時の著名な芸術家や学者達の、フランス文化の香り高いサロン場となったレスト

ランは今も健在です。次に駅前の路地を右に行きましょう。この通りの建物は戦後のヤマシ市の頃のバラック建築を何度も改築し今も使われています。昼間は閑散としています。夕暮れともなると両側の飲み屋からテーブルと椅子が出され、立ちこめる焼き鳥の煙をかぶり、冬でも路上で飲んでいる人がいます。戦後を想わせる雰囲気、競争を知らない世代の人達が集まるミスマッチには、興味深いものがあります。その雰囲気引かれ、わざわざ途中下車をしてここで飲み、また電車に乗って遠くへ帰る常連もいるようです。

今度は北口に出てみましょう。こちらは駅前広場があり、バスターミナル、タクシー乗り場などもあります。駅に隣接した西友西荻店や高いビルも見られ、街全体が開けています。

駅から青梅街道へ抜ける南北通りを中心とした西荻北銀座商店街、駅前から左に走る伏見通り、それに続く女子大通りなど幾つもの商店街があります。近代的な店と古びた二階建ての店が混在しているアンパランスな街には、あまり商売っ気は感じられません。どこで買い物をして売り手と買い手の会話があり、心の通う暖かい街、気さくな街を肌で感じる事ができます。

このお祭りでも人気が高いのは、一カ所のチェックポイントを回ってスタンプを押し、最後に抽選で豪華賞品が当たる「ウオーキング(スタンブ)ラリー」で、今年には二五〇〇人が参加しました。他には、大道芸、ジャズ演奏などの駅前イベント、南北通り周辺で行う万灯みこし渡御、フリーマーケットがあります。

お祭りを通して、年々住民同志が顔見知りとなり、親ほくの環が広がるばかりでなく、地域の活性化にも大きく貢献しています。今後、西荻を代表する一大イベントとして、ますます盛況になっていくことが期待されています。



高井戸西1丁目にある特別養護老人ホーム第二南陽園では、お正月やひな祭りなど、季節の節目に、いろいろな催しを行っています。そのなかでも、お年寄りの方たちが最も楽しみにしているのが、8月3日に行われた「納涼祭」。ヨイヨイ釣りやみつめ屋など、職員やボランティアの人たちが模擬店を出して、夏祭りを体験してもらおうというものです。

午後からは、近所の商店会の子どもたちによる盆踊りと、練馬区の子どもたちによる和太鼓が披露されました。

盆踊りを披露したのは地元、富士見ヶ丘商店会の小学校一年生から六年生の女の子一三人です。第二南陽園から歩いて五分ほどのところにある富士見ヶ丘商店会では、毎年8月に盆踊り大会を行っています。近所の人たちなどが大勢集まり、たいへんにぎわいます。

しかし、たった五分の距離でも第二南陽園の皆さんにとってはとても遠いところ。そこで、盆踊り大会に参加できないお年寄りにも、盆踊りを楽しんでもらおうと、「納涼祭」に参加することにしました。「納涼祭」への参加は、今年で三回目となります。

盆踊り大会に向けて7月初めから練習に励んできた子どもたちは、この日、そろいとはび姿で練習の成果を披露しました。東京音頭、少年八木節などを第二南陽園の一階から三階の各階で踊りました。

また、勇壮な太鼓の腕前を披露したのは、練馬区下石神井に住む小学校四年生、中学一年生八人。地域の子どもたちで結成された「睦会」の子どもたちです。

第二南陽園とは十数年来の付き合いで、「納涼祭」には欠かせない存在です。

お年寄りに 夏祭りをプレゼント



祭はやし、神明太鼓などを披露し、力強い太鼓の音がお腹の奥まで響きます。

可愛らしい子どもたちの姿にお年寄りたちは大喜び。盆踊りでは、子どもたちと共に、お年寄りや職員の方も踊りの輪に加わり、睦太鼓では、勇ましい太鼓の音色に聴き入ったり、楽しい夏の日を過ごしました。

●井草地域区民センター 事務職員募集

【勤務日数・時間】月18日、午前8時30分～午後10時までの一日八時間

【交代制】勤務期間(一年間)五回まで更新可

【採用人数】一名(給与)月二〇万円程度【条件】区内在住で61歳未満のパソコンの堪能な方【採用予定】10月1日【申込締切】8月31日

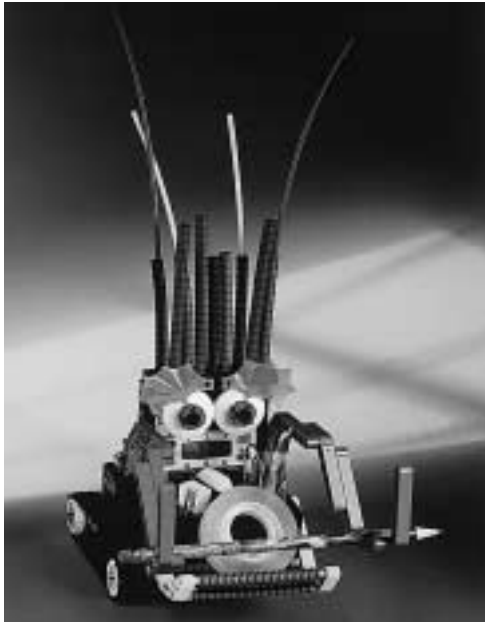
問い合わせは、井草地域区民センターへ。応募書類は同センターにあります。

地域区民センター・区民集会所一覧 永福和泉地域区民センター ☎5300・9411 〒168-0063 和泉3-8-18 ☎第2・第4水曜日、15日 方南区民集会所 ☎3322・4225 〒168-0062 方南1-27-8 ☎第1・第3水曜日
--

下高井戸区民集会所 ☎5374・6192 〒168-0073 下高井戸3-26-1 ☎第3水曜日 高円寺地域区民センター(セシオン杉並) ☎3317・6611 〒166-0011 梅里1-22-32 ☎第2・第4水曜日、第2木曜日の前日 和田区民集会所 ☎5340・6272 〒166-0012 和田2-31-21 ☎第1・第3月曜日 阿佐谷地域区民センター ☎3314・7211 〒166-0004 阿佐谷南1-47-17 ☎第2・第4火曜日、第3水曜日

梅里区民集会所 ☎3317・3310 〒166-0011 梅里2-34-20 ☎第1・第3火曜日 荻窪地域区民センター ☎3398・9125 〒167-0051 荻窪2-34-20 ☎第2・第4月曜日、20日 本天沼区民集会所 ☎5310・4633 〒167-0031 本天沼2-12-10 ☎第1・第3月曜日 西荻地域区民センター ☎3301・0811 〒167-0034 桃井4-3-2 ☎第2・第4水曜日、10日 西荻南区民集会所 ☎3335・5444 〒167-0053 西荻南3-5-23 ☎第2月曜日

井草地域区民センター ☎3301・7720 〒167-0022 下井草5-7-22 ☎第1・第3木曜日、第3木曜日の前日 四宮区民集会所 ☎3395・5085 〒167-0023 上井草2-28-13 ☎第2・第4火曜日 八成正区民集会所 ☎3394・0989 〒167-0021 井草1-3-2 ☎第2水曜日 高井戸地域区民センター ☎3331・7841 〒168-0072 高井戸東3-7-5 ☎第1・第3月曜日、20日 上高井戸区民集会所 ☎3329・0605 〒168-0074 上高井戸1-15-5 ☎第2・第4月曜日



21世紀プロジェクト
人・こころ・みどり

21世紀プロジェクト記念事業

ロボット・ウィーク杉並

【開催期間】12月18日(月)～24日(日)
【会場】科学教育センター(清水3-3-13)

区では21世紀を目前にして、区民が先端技術に触れ開発の成果に関心を持ったり、子どもたちが自ら作品製作に関わり、発想する楽しみを肌で感じ、科学への興味を深める機会として「ロボット・ウィーク杉並」を開催します。

【内容】
1 ロボット・コンテスト
主として小・中学校の子どもたちを対象として、参加チームを募集し、ロボット・コンテストを行います。コンテストは、規定競技と自由演技を行います。ロボットは貸出しキットを使用し、本体の組立てとパソコンを使って動作をプログラミングしていきま

【募集期間】
8月11日(金)～9月14日(木)
(消印有効)までに科学教育センター(〒167-0003 清水3-3-13)へ。
問い合わせも、同センター
☎333964391へ。

【日時・内容】下表のとおり【会場】科学教育センター(清水3-3-13)【入場料】無料
希望者は、直接会場へ。

【日時・内容】下表のとおり【会場】科学教育センター(清水3-3-13)【入場料】無料
希望者は、直接会場へ。

【日時・内容】下表のとおり【会場】科学教育センター(清水3-3-13)【入場料】無料
希望者は、直接会場へ。

【日時・内容】下表のとおり【会場】科学教育センター(清水3-3-13)【入場料】無料
希望者は、直接会場へ。

【日時・内容】下表のとおり【会場】科学教育センター(清水3-3-13)【入場料】無料
希望者は、直接会場へ。

【日時・内容】下表のとおり【会場】科学教育センター(清水3-3-13)【入場料】無料
希望者は、直接会場へ。

【日時・内容】下表のとおり【会場】科学教育センター(清水3-3-13)【入場料】無料
希望者は、直接会場へ。

【日時・内容】下表のとおり【会場】科学教育センター(清水3-3-13)【入場料】無料
希望者は、直接会場へ。

【日時・内容】下表のとおり【会場】科学教育センター(清水3-3-13)【入場料】無料
希望者は、直接会場へ。

【日時・内容】下表のとおり【会場】科学教育センター(清水3-3-13)【入場料】無料
希望者は、直接会場へ。

【日時・内容】下表のとおり【会場】科学教育センター(清水3-3-13)【入場料】無料
希望者は、直接会場へ。

【日時・内容】下表のとおり【会場】科学教育センター(清水3-3-13)【入場料】無料
希望者は、直接会場へ。

【日時・内容】下表のとおり【会場】科学教育センター(清水3-3-13)【入場料】無料
希望者は、直接会場へ。

【日時・内容】下表のとおり【会場】科学教育センター(清水3-3-13)【入場料】無料
希望者は、直接会場へ。

科学教育センター・夏休み一般公開 みんなの科学

時間・内容	8月26日(土)	8月28日(月)	8月29日(火)	8月30日(水)	8月31日(木)
映画 午前10時20分～10時50分	「ロボット・ウィーク杉並」の解説	虫さがし	あさがおをそだてる	地球を救うのは君たち	音であそぼう
プラネタリウム 午前11時～正午	カルメン・サンディエゴを探せ				
映画 午後1時～1時30分	魚の育ちかた	花から実へ	きせつといきものようす	磯の動物と環境	宇宙(未来へのたびだち)
科学実験 午後1時40分～3時 (先着順により整理券配布)	葉っぱのかたち(60分) みかげ石の世界(80分)	ころりん・ころがしてあそぼう(80分)	葉脈やおし葉のしおり(60分)	じしゃくあそび(60分)	ドライアイスであそぼう(60分) 公園の自然観察(雨天別メニュー)80分
プラネタリウム 午後3時15分～4時15分	カルメン・サンディエゴを探せ				

(注)1.各プログラムの定員は、科学実験=40名、映画=220名、プラネタリウム=140名
2.科学実験は、上段=低学年、下段=高学年以上が対象 3.プラネタリウムは5歳以上が対象
4.プラネタリウム番組は、春(3月25日～30日)に放映したものと同じです 5.プラネタリウム投影中は、入退場はできません。また携帯電話などの電源はお切りください

敬老会招待地区町名別一覧

杉並公会堂(上荻1-23-15)	セシオン杉並(梅里1-22-32)
日時	日時
9月6日(水) 午前の部 午前10時～	9月8日(金) 午前の部 午前10時～
永福・荻窪・清水・上高井戸・下高井戸・高井戸西・高井戸東・成田西・成田東・松ノ木	和泉・梅里・堀ノ内
9月6日(水) 午後の部 午後2時～	9月8日(金) 午後の部 午後2時～
阿佐谷北・阿佐谷南・天沼・上荻・高円寺北・松庵・西荻南・浜田山・本天沼	高円寺南・方南・和田
9月7日(木) 午前の部 午前10時～	会場の広さに制限がありますので、指定された招待日時・開演時間(開場は30分前)にあわせてご来場下さい。
井草・今川・大宮・上井草・久我山・下井草・善福寺・西荻北・南荻窪・宮前・桃井	

敬老会・半寿顕彰式典

今年も長寿を祝い、敬老会にご招待いたします。また、81歳を迎えられた方々を区民の皆さんとお祝いする「半寿顕彰」の式典も行います。

【日時】敬老会・半寿顕彰式典のどちらも左表のとおり
【内容】式典①敬老会②半寿顕彰(保育園児・青少年からの祝い) アトラクション＝演奏(合奏・津軽三味線・歌・青山和子)【対象】敬老会＝区内在住で、9月15日(敬老の日)現在、75歳以上の方(今年が招待状を発送いたしませんので、左表の招待地区町名を正確に「半寿顕彰」の式典も行ってください)区内在住で、半寿顕彰＝区内在住で、9月15日(敬老の日)現在、満81歳の方(該当する方には8月16日頃にご案内を差し上げます)。

問い合わせは、高齢者生活支援センター ☎333319211へ。

フリーマーケット

荻窪フリーマーケット
【日時】9月10日(日)午前11時～午後4時(雨天の場合は、17日(日)に延期・区後援)【会場】荻窪タウンセブン2階ベデストリアンデッキ、8階屋上(上荻1-9-1)【出店者を募集】区内在住・在勤の方(業者はお断りします)【参加費】2階デッキ(1.5m四方)／8階屋上(2m四方)のいずれも一区画2000円【申し込み・問合せ】往復ハガキ(2面ハガキ記入例参照)に出店希望場所も書いて、8月24日(必着)までに、荻窪フリーマーケット事務局(〒166-0004阿佐谷南3-4-19 ☎333981543)申し込み多数の場合は、抽選。

フリーマーケットinリサイクルひろば高井戸
【日時】9月2日(土)・3日(日)午前10時～午後3時【会場】リサイクルひろば高井戸(高井戸東3-7-4)【募集区画】両日とも14区画(業者は出店できません)【参加費】1000円【申し込み・問合せ】8月21日午前10時からリサイクルひろば高井戸 ☎3331-4360へ。(車での搬入・来場はできません)