

～あなたの一票が、21世紀へのかけはし～

衆議院議員選挙

最高裁判所裁判官国民審査

今回の衆議院議員選挙から、外国に在住している方も、国政選挙に参加できる「在外選挙」が始まります。「在外選挙」が始まります。明るい新世紀を築くのはあなたの大事な一票です。忘れずに投票しましょう。

「選挙のお知らせ」をお送りします

今回の選挙で投票できる方には、「あなたの投票所」をご案内する「選挙のお知らせ」(ハガキ)をお送りします(6月13日(火)発送予定)。投票日にはこのハガキをお持ちになり、指定の投票所で投票してください(ハガキをお持ちでなくても投票資格のある方は投票できますので、直接投票所へお出かけください)。

「選挙公報」は新聞折込みでお届けします

候補者の政見・経歴などを掲載した「選挙公報」を一般紙(六紙)、スポーツ新聞(六紙)などの計一七紙に折り込みます。6月20日(火)新聞を定期購読していない方や、別途送付をご希望の方は、選挙管理委員会事務局へご連絡ください。選挙公報をお送りします。

「在外選挙人証」をお持ちの方へ一時帰国されている方へ

今回は、衆議院比例代表選出議員選挙のみ投票ができます。なお、区役所での不在者投票となり投票当日は投票できませんのでご注意ください。期間や時間などは表2のとおりです。その他詳細の問い合わせは、選挙管理委員会事務局または、渡航先の大使館、総領事館までお願いします。

「ご存知ですか?」 「明るい選挙推進委員」

現在、一〇〇人の明るい選挙推進委員(区民ボランティアの皆さん)が選挙の啓発活動を行っています。特に選挙の際には、駅や街頭で投票を呼びかけています。また、日ごろはさまざまな機会を通じて話しあい活動などを行い、区民の政治意識の向上を図っています。

問い合わせは、選挙管理委員会事務局へ。



杉並区で投票できる方・できない方

対象者	投票の可否
平成12年3月12日以前に転入届出し、引き続き住んでいる方(昭和55年6月26日以前に生まれた方)	できる
平成12年3月13日以降に転入届出し、引き続き住んでいる方(昭和55年6月26日以前に生まれた方)	×できない 前住所地の選挙管理委員会へお問い合わせください。
平成12年3月12日以前に転入届出し、12年6月12日以降に転出した方(昭和55年6月26日以前に生まれた方)	できる
平成12年3月1日以前に転入届出し、12年6月1日以降に転出した方(昭和55年6月2日以前に生まれた方)	できる
平成11年12月1日以前に転入届出し、12年3月1日以降に転出した方(昭和55年3月2日以前に生まれた方)	できる 但し、新住所地で名簿に登録されていない場合に限る。
平成11年9月1日以前に転入届出し、12年2月25日以降に転出した方(昭和54年12月2日以前に生まれた方)	できる 但し、新住所地で名簿に登録されていない場合に限る。
平成11年9月1日以前に転入届出し、12年2月24日以前に転出した方(昭和54年12月2日以前に生まれた方)	×できない 新住所地の選挙管理委員会へお問い合わせください。

表1 不在者投票ができる場所

不在者投票場所	期間	時間	投票に必要なもの
杉並区役所 (中棟6階第4会議室)	衆議院議員選挙 6月13日(火)～6月24日(土)、 最高裁国民審査 6月18日(日)～6月24日(土)	午前8時30分～午後8時	「選挙のお知らせ」(ハガキ) お手元に届いている場合にはお持ちください。
区内各出張所(17カ所)			
浜田山サービスコーナー (浜田山1 36 3 浜田山会館併設)	衆議院議員選挙・最高裁国民審査とも6月18日(日)～6月24日(土)		
井荻サービスコーナー (上井草1 31 3 AIフォーラム)			

(注)1. 区役所以外の不在者投票場所では、選挙人名簿との照合を電話で行うため、お待ちいただくことがあります。あらかじめご了承ください。2. 区役所以外の場所へのお車での来場はご遠慮ください。

表2 一時帰国者(在外選挙人名簿登録申請済の方)が不在者投票できる場所

不在者投票場所	期間	時間	投票に必要なもの
杉並区役所 (中棟6階第4会議室)	衆議院議員選挙(比例代表選出)6月13日(火)～6月24日(土)	午前8時30分～午後8時	在外選挙人証

(注) 帰国投票される方には「選挙のお知らせ」(ハガキ)はお送りしていません。

あなたの投票場所、投票時間、投・開票速報、その他の詳細については、ホームページでも確認することができます。

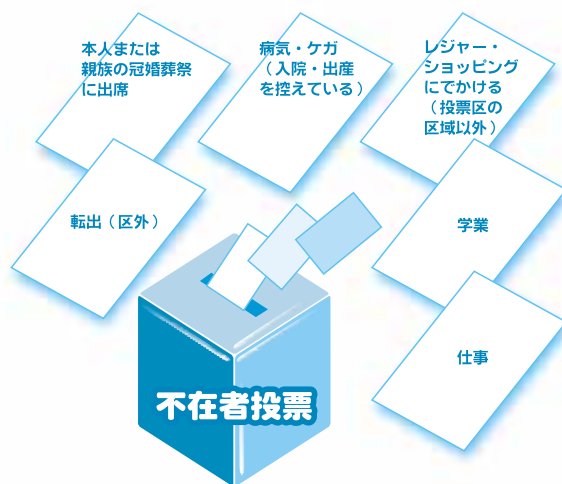
ホームページアドレス
<http://www.city.suginami.tokyo.jp/>

投票所に行けない場合には?

不在者投票制度を御利用下さい。

不在者投票制度とは?

投票日の当日に、下記のような予定があって投票できない方のために、事前に投票することができる制度です。受付場所、時間などは表1のとおりです。



※投票は区役所ほか各出張所などでできます。

投票日 = 6月25日(日)

午前7時～午後8時

区をあげて行革に取り組んでいます

新時代に対応した行政サービスを提供するために

特別区制度改革と地方分権改革がスタートした12年度は、21世紀における杉並区の将来を左右する重要な節目の年となります。区では、新たな自治の時代に対応した行財政の基盤を確立するため、抜本的な行財政改革に取り組んでいます。

問い合わせは、企画課へ。



行財政再建 緊急プランの 推進

区民生活を取り巻く社会経済情勢が激しく変化するなかで、4月からは介護保険制度や制度改革に伴う清掃事業が新しく始まり、区が行う仕事は増え責任も大きくなりました。

しかし、長引く経済不況や国の減税政策などの影響により、区財政はかつてない厳しい状況が続くものと予想されます。このため、今年2月にまとめた「12年度行財政再建緊急プラン」の確実な具体化を図り、計画目標の達成に最大限努めていきます。

歳入の確保

区税などの収納率の向上に全力で取り組みます。当面本格利用する予定のない区有地の一部を有料制自動車駐留場として貸し出し、収入の確保に努めます。

出張所・サービスコーナーの統廃合

一七出張所は来年4月を目途に廃止し、新しく七つの「事務所」を設置します。サービスコーナーは順次廃止します(荻窪サービスコーナーを除く)。新たな事務所の設置場所、代替サービス、施設の有効活用などの具体案を検討し、必要な準備を進めていきます。

宿泊施設等

すぎなみ自然村、区民保養所、校外施設などの宿泊を伴う施設の今後のあり方について、存廃や転用も含めて検討し、施設ごとの見直しの方向を決定します。

南伊豆健康学園

健康学園について、入園児童数の減少や少子化に伴う親子関係の変化などを踏まえ、今後の虚弱児童に対する教育のあり方を含めて

主要な課題への取り組みは以下のとおりです。

民間活力の有効活用

民間委託や事業の民営化を積極的に推進します。学校給食の調理業務については、13年度からの実施に向けて、委託化の方向で必要な検討と準備を進めていきます。なお、各学校の給食室で調理するしくみは変わりません。

公社等の統廃合・経営改善

まちづくり公社は11年度末をもって廃止し、国際交流協会は12年4月に文化振興協会と統合し、「文化・交流協会」として再スタートしました。さんあい公社の社会福祉協議会への統合については、14年度実施を目途に協議を進めます。また、公社等への財政支出や人的支援などのあり方を見直し、13年度以降の経営改善に反映させていきます。

組織改編と職員定数の削減

12年4月に区政情報室と障害者福祉室を廃止し、教育委員会事務局の部を統合しました。簡素・合理化、迅速な意思決定などの観点

職員定数の削減

から、組織の改編についてさらに検討し、13年度から実施します。また、職員定数の計画的な削減に引き続き努めます。

職員人件費の抑制

来年度以降の新規採用を厳しく抑制するとともに、民間委託や非常勤職員の活用を積極的に推進し、職員人件費の抑制に努めます。

職員の能力開発

職員の仕事への意欲や能力を引き出すため、能力と業績を重視した人事管理を徹底するとともに、職場の情報化をより一層推進します。

区政の情報化の推進

情報通信技術の急速な進展に対応する新たな行政の情報化を推進し、区政の高度情報化と事務の抜本的な効率化を図り、より良いサービスの迅速な提供に努めます。

行政評価

策評価の導入に向けた検討を行います。事務事業評価についても、前年度の結果を踏まえて取り組み、行政の説明責任をより明確にします。

財政分析の実施

中期的な財政収支見通しを踏まえて、財政健全化の目標となる指標を作成します。また、公社等との連結を図った貸借対照表(バランスシート)を作成し公表します。

行政評価

政策を達成するための重要な施策を評価するため、政

策評価の導入に向けた検討を行います。事務事業評価についても、前年度の結果を踏まえて取り組み、行政の説明責任をより明確にします。

財政分析

中期的な財政収支見通しを踏まえて、財政健全化の目標となる指標を作成します。また、公社等との連結を図った貸借対照表(バランスシート)を作成し公表します。

13年度以降の行革計画

13年度からの新しい行革計画は、「行財政改革懇談会」からの提言を踏まえ、11月ごろを目途に策定する予定です。計画の作成に当たっては、区民ニーズの変化に合った政策展開が適切に行える行財政システムへの改革を推進するため、次

13年度以降の行革計画

の点を重視して取り組んでいきます。時代状況の変化と新たな区民ニーズに即応した施策の再構築。経営の視点に立った効率性の高い行政サービスの提供。行政の守備範囲と民間との役割分担の明確化。区政の透明性の向上と区民との対話・協働の重視

行政評価

策評価の導入に向けた検討を行います。事務事業評価についても、前年度の結果を踏まえて取り組み、行政の説明責任をより明確にします。

行財政改革懇談会の活動状況

区民や学識経験者からなる「杉並区行財政改革懇談会(会長 黒川和美・法政大教授)は昨年12月に発足し、これまでに四回開催されました。懇談会では、8月ごろまでに提言を取りまとめるため、三つのテーマ



▶第四次杉並区行財政改革懇談会(5月23日)

の点を重視して取り組んでいきます。時代状況の変化と新たな区民ニーズに即応した施策の再構築。経営の視点に立った効率性の高い行政サービスの提供。行政の守備範囲と民間との役割分担の明確化。区政の透明性の向上と区民との対話・協働の重視

行財政改革懇談会の活動状況

区民や学識経験者からなる「杉並区行財政改革懇談会(会長 黒川和美・法政大教授)は昨年12月に発足し、これまでに四回開催されました。懇談会では、8月ごろまでに提言を取りまとめるため、三つのテーマ

行財政改革懇談会の活動状況

区民や学識経験者からなる「杉並区行財政改革懇談会(会長 黒川和美・法政大教授)は昨年12月に発足し、これまでに四回開催されました。懇談会では、8月ごろまでに提言を取りまとめるため、三つのテーマ

<p>三つのテーマ</p> <p>施策や事務事業の見直しに関すること</p> <ul style="list-style-type: none"> 行政の守備範囲 民間との役割分担 区民との協働・パートナーシップ など 民間経営手法の活用
<p>財政運営・内部努力に関すること</p> <ul style="list-style-type: none"> 財政の健全化 財源の確保 サービスと負担のバランス 内部努力の徹底 など
<p>行財政運営システム・職員の意識改革に関すること</p> <ul style="list-style-type: none"> 行政評価(事務事業評価・政策評価) 行政の説明責任 区民参画の仕組み 行政の情報化 人材育成 など

杉並区の財政状況(11年度下半期)

区は、地方自治法に基づき年一回財政状況を公表しています。今回は10月～3月の「11年度下半期」について、お知らせします。お問い合わせは、予算課へ。

下半期の補正

11年度当初予算は、準骨格予算として編成し、上半期は一般会計で、二回補正を行いました。さらに下半期には二回の補正を行いました。

特別区債

当初予算に対しては、六八億四六〇六万五〇〇〇円、5.2%の増です。補正予算の主な事業については表1をご覧ください。

区民税の負担

区の収入となるべき金額として確定した、12年3月末現在の特別区民税現年度分は五三二億四八七五万四〇〇〇円です。

12年度の財政運営

景気の低迷と、住民税の恒久的減税の影響のため、区税収入が大幅に落ち込み、区は大変に厳しい財政運営を強いられています。このような状況を踏まえ

公有財産

土地や建物などの公有財産の12年3月末現在高は、約五五八億七二四七万円です。

補正の主な事業(表1)

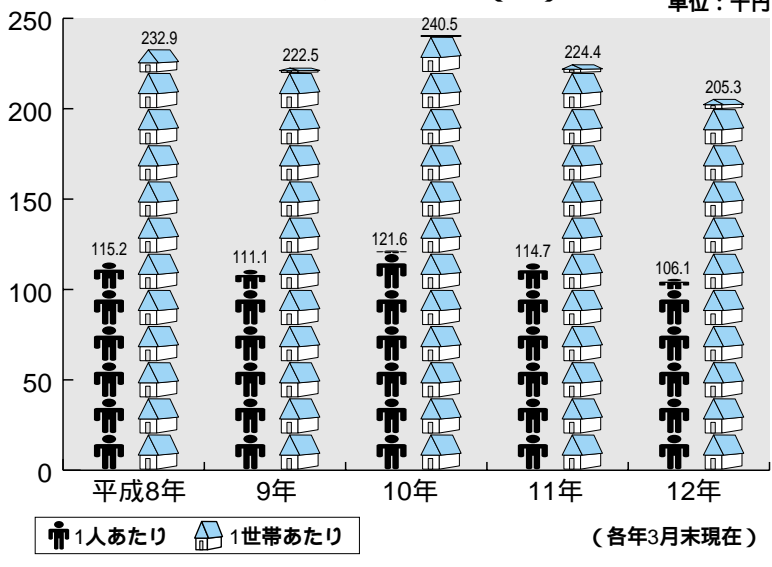
補正3号(補正総額:5億8,971万5千円) 単位:千円

事業名	金額	事業名	金額
まちづくり計画	301,040	地区整備計画	32,215
緊急地域雇用対策	77,800	地域振興	30,000
高齢者在宅サービスセンター運営	66,018	清掃移管準備	18,046

補正4号(補正総額:29億7,704万9千円) 単位:千円

事業名	金額	事業名	金額
介護保険円滑導入基金積立金	3,321,627	区民健康診査	91,120
都市計画道路	832,315	人事・給与事務	36,600
生活保護費	310,416	心身障害者ホームヘルプサービス	20,193
幼年公園新設	200,000	予防接種	19,665
少子化対策基金積立金	101,510	職員人件費	700,000

区民税負担額の推移(図)



11年度に発行した区債(表2) 単位:千円

起債の目的	起債額
高齢者在宅サービスセンター建設	380,000
身体障害者通所施設建設	144,000
児童館改築	90,000
校舎改築	809,000
上井草総合運動場改修	210,000
体育館改築	429,000
校地買収	254,000
減税補てん債	1,525,900
幼年公園建設	150,000
合計	3,991,900

興銀柏の宮グランド(浜田山)を公園にする計画づくりがスタートします

仮称「集う会」参加者募集



柏の宮グランドを区が公園にすることにについては、昨年の12月21日号の広報ですでお知らせしました。その後、平成12年2月の地区公園としての都市計画決定に続き、4月に都知事の事業認可を受けました。これに基づき、都市計画事業として、公園用地取得に向けての交渉と、「仮称」杉並南中央公園の計画づくりを本格的に始めま

す。計画づくりは、みなさんの手で。区民のみなさんが「自ら考え、意見交換し、調整を図り計画案をつくること」により、地域に根ざした公園づくりを目指すため、ワークショップ方式を採用します(また、計画づくりの「助言者」として専門家に よる委員会を設置します)。

午後2時～浜田山会館(浜田山1-36)で行う予定です。申し込みは、電話で公園緑地課建設係へ。今後のスケジュール「集う会」による計画案づくりを進めると並行して、平成13年3月までに、都の補助金を活用し日本興業銀行から土地を買収する交渉を進めていきます。

杉並プロジェクト21 21世紀の巨匠大募集!

新世紀を間近にひかえ、前途有望な若手アーティストを発掘し、その創作活動を応援するために、美術作品の公募展を開催します。入賞者には、副賞のほかワークショップの受講、交流会参加などの特典も予定しています。

日本画、デッサン、版画等で壁面展示可能なもの(高校生以上三〇号長辺九一cm以内)まで、小・中学生五五cm×四〇cm以内、立体彫刻、オブジェ、レリーフ等で空間に展示できるもの(たて・よこ・高さの計が三〇〇cm以内、最長辺が二〇〇cm以内)で重さ一〇〇kg以下、いずれも自作。未発表の作品で一人二点まで(応募期間)9月27日(水)10月6日(金)土日を除く午前9時～午後5時(応募方法)住所、氏名、電話番号、作品のタイトル、材質(立体的のみ)を別記の上、郵送または持参(搬入場所)

杉並区文化・交流協会文化係上荻3-29 5杉並会館内(賞)①大賞(三〇万円相当)②部門賞(大学生以上)優秀賞(一〇万円相当)③奨励賞(三万円相当)④奨励賞(一〇万円相当)⑤奨励賞(五万円相当)⑥奨励賞(二万円相当)⑦奨励賞(一〇万円相当)⑧中学生優秀賞(一〇万円相当)⑨奨励賞(五万円相当)⑩奨励賞(二万円相当)⑪奨励賞(一〇万円相当)【会場】セシオン杉並展示室(梅里1-22)【日時】11月11日(土)26日(日)午前10時～午後6時【お問い合わせ】杉並区文化・交流協会 70335へ。



ハガキ記入例
(1人1枚)

①行事名
②住所
③氏名(フリガナ)
④年齢
⑤性別
⑥電話番号

往復ハガキの場合は返信用のあて先も記入をあて先は各記事の申込先
託児(3歳~就学前)のある行事は、託児希望の有無、お子さんの氏名・年齢・性別も記入



東京オペラシアター オペラコンサート

【日時】6月25日(日)午後1時30分開演(1時開場・区後援)【会場】西荻地域区民センター(桃井4-3)
2)【内容】モーツァルトからブッチーニまでオペラの名場面を演奏会形式で【定員】三〇〇名(先着順)【入場料】無料
希望者は、直接会場へ。
問い合わせは、東條 ☎090-1858-4263へ。

東京経済大学管弦楽団 定期演奏会

【日時】6月24日(土)午後6時30分開演(6時開場・区後援)【会場】杉並公会堂(上荻1-23-15)【曲目】ベートーベン=交響曲第一番ほか【指揮】岡崎正春【入場料】四〇〇円
希望者は、直接会場へ。
問い合わせは、東京経済大学管弦楽団・田中 ☎09676-5219へ。

日本フィル公開リハーサル

【日時】6月21日(水)午後1時

多数の場合は、抽選。
問い合わせも、同博物館 ☎3317-0841へ。

7月の施設めぐり

【日時】7月28日(金)午前7時30分~午後5時【コース】区役所(集合) 全日空機体メンテナンスセンター(大田区) 環境エネルギー館(横浜市) 区役所(解散)【対象】区内在住の小学四年生以上の親子【定員】四〇名【参加費】一人一〇〇〇円
申し込みは、往復ハガキに参加希望者全員(ハガキ一枚で一家族)の氏名・年齢(学年)・性別と代表者の住所・電話番号を書いて、7月7日(必着)までに区政相談施設めぐり担当へ。申し込み多数の場合は、抽選。
問い合わせも、同課へ。昼食は用意します。

野鳥観察会

区内で野鳥を見よう!

夏の企画展「都市鳥からのメッセージ」すぎなみで減った鳥、増えた鳥(7月15日から9月10日まで)の関連行事として、博物館、善福寺川周辺での野鳥観察会を開催します。
【日時】7月29日(土)午前9時~10時(雨天の場合は館内展示解説など)【講師】武蔵野自然史研究会・井口豊重さん【対象】区内在住・在勤・在学の方(小学三年生以下の方は保護者同伴のこと)【定員】二五名【参加費】無料
申し込みは、往復ハガキ(ハガキ記入例参照・保護者同伴の場合は、その方の氏名も記入)で、6月30日(消印有効)までに郷土博物館(〒168-0061大宮1-20-8)へ。申し込み



講座・講演

杉並環境講演会

杉並区の問題を語る

【日時】6月24日(土)午後1時30分~(講演会) / 3時30分~4時30分(懇親会)【会場】セシオン杉並【内容】基調講演「21世紀に向けた杉並区の問題づくり」/ 杉並区長・山田宏シンポジウム「杉並区の問題を語る」【パネラー】杉並リサイクル協合理事長・大橋とも子さん/ 高井戸・北烏山地区公害対策協議会・井上アイさん/ 杉並環境力ウンセラー協議会副会長・芳村重徳さん/ 区環境清掃部長【コーディネーター】杉並環境力ウンセラー協議会事務局長・松木茂さん【定員】二二〇名【参加費】三〇〇円(懇親会は別途一〇〇〇円)
申し込み・問い合わせは、ハガキ(ハガキ記入例参照)または電話かファクスで、6月21日(必着)までに杉並環境力ウンセラー協議会事務局・松木(〒166-0015成田東4-3-31) ☎FAX 3392-0669へ。

ボランティア講座

パネルシアターをつくる

【日時】6月30日、7月7日(いずれも金曜日)の午前9時30分~正午【会場】児童館パネルシアター
申し込み・問い合わせは、6月19日(月)午前10時から電話でリサイクルひろば

フリーマーケット in リサイクルひろば高井戸

【日時】7月1日(土)・2日(日)午前10時~午後3時【会場】リサイクルひろば高井戸(高井戸東3-7-4)【募集区画】両日とも14区画(業者は出店できません)【参加費】一〇〇〇円
申し込み・問い合わせは、6月19日(月)午前10時から電話でリサイクルひろば

ボランティアセミナー

【日時】6月30日・7月1日(土)午後2時~5時
【日時】7月8日(土)午前10時~午後5時
【日時】7月21日(金)~8月31日(木)体験学習期間
【日時】9月2日(土)午後2時~4時

新しい「自分」探そう!

【日時】7月26日(水)午後2時開演(1時30分開場)【会場】杉並公会堂(上荻1-23-15)【出演】指揮「高関健/お話とた」江原陽子/ソプラノ「小林晴美、猿山順子/バリトン」久岡昇/管弦楽「日本フィルハーモニー交響楽団」内容「第一部「オーケストラの魅力(楽器紹介付き)」/「バインスタイン」ミュージカル「キャンディード」序曲、ビゼー「アルルの女」より、ほか「第二部」オペラは楽しい(音楽と歌とおはなしてつづる)「モーツァルト」魔笛(日フィル夏休みコンサート版) / 第三部「みんなであらう」南の島のハメハメ八大王ほか【定員】一〇八八名【入場料】大人三〇〇〇円、子ども4歳~高校生

障害者福祉会館の講座

【日時】7月6日(木)・7日(金)・10日(日)・11日(火)午前10時~正午(計四回)【会場】障害者福祉会館【対象】区内在住・在勤・在学の障害者、家族、ボランティアの方【定員】一五名【参加費】無料(材料費は自己負担)
申し込みは、往復ハガキ(ハガキ記入例参照)にアクセス番号、障害の状況も書いて、6月23日(必着)までに障害者福祉会館運営協議会事務局(〒168-0072高井戸東4-10-5)へ。申し込み多数の場合は、抽選。
手話通訳がつかまず一般の交通機関で通うことが困難な方は、リフ

押し花絵講習会

【日時】7月6日(木)・7日(金)・10日(日)・11日(火)午前10時~正午(計四回)【会場】障害者福祉会館【対象】区内在住・在勤・在学の障害者、家族、ボランティアの方【定員】一五名【参加費】無料(材料費は自己負担)
申し込みは、往復ハガキ(ハガキ記入例参照)にアクセス番号、障害の状況も書いて、6月23日(必着)までに障害者福祉会館運営協議会事務局(〒168-0072高井戸東4-10-5)へ。申し込み多数の場合は、抽選。
手話通訳がつかまず一般の交通機関で通うことが困難な方は、リフ

日本フィル夏休みコンサート

【日時】7月26日(水)午後2時開演(1時30分開場)【会場】杉並公会堂(上荻1-23-15)【出演】指揮「高関健/お話とた」江原陽子/ソプラノ「小林晴美、猿山順子/バリトン」久岡昇/管弦楽「日本フィルハーモニー交響楽団」内容「第一部「オーケストラの魅力(楽器紹介付き)」/「バインスタイン」ミュージカル「キャンディード」序曲、ビゼー「アルルの女」より、ほか「第二部」オペラは楽しい(音楽と歌とおはなしてつづる)「モーツァルト」魔笛(日フィル夏休みコンサート版) / 第三部「みんなであらう」南の島のハメハメ八大王ほか【定員】一〇八八名【入場料】大人三〇〇〇円、子ども4歳~高校生

【日時】7月7日、12月15日の毎週金曜日午後7時(9時)計二〇回【会場】障害者福祉会館【応募資格】来年度杉並区手話通訳者試験を受験する方
手話通訳者として社会奉仕活動を実践できる方 杉並区手話講習会上級修了または手話学習歴三年以上の方
【受講費】無料(教材費は自己負担)【募集人員】一〇名程度【受講者の決定】面接による選考

申し込みは、往復ハガキ(ハガキ記入例参照・区外在住者は勤務先も記入)で6月23日(必着)までに障害者福祉会館運営協議会事務局(〒168-0072高井戸東4-10-5)へ。
問い合わせは、同事務局 ☎3332-6121 FAX 3335-3581へ。



日本フィルハーモニー交響楽団の演奏風景

申し込みは、往復ハガキ(ハガキ記入例参照・区外在住者は勤務先も記入)で6月23日(必着)までに障害者福祉会館運営協議会事務局(〒168-0072高井戸東4-10-5)へ。
問い合わせは、同事務局 ☎3332-6121 FAX 3335-3581へ。

申し込みは、往復ハガキ(ハガキ記入例参照・区外在住者は勤務先も記入)で6月23日(必着)までに障害者福祉会館運営協議会事務局(〒168-0072高井戸東4-10-5)へ。
問い合わせは、同事務局 ☎3332-6121 FAX 3335-3581へ。

申し込みは、往復ハガキ(ハガキ記入例参照・区外在住者は勤務先も記入)で6月23日(必着)までに障害者福祉会館運営協議会事務局(〒168-0072高井戸東4-10-5)へ。
問い合わせは、同事務局 ☎3332-6121 FAX 3335-3581へ。

夏のキャンプ大募集

今年の夏も、自然がいっぱいの楽しいキャンプを行います。申し込みは、往復ハガキ(4面ハガキ記入例参照)に学校名、学年、保護者名も書いて、各締め切り日までに表中の各申込先へ。申し込み多数の場合は、抽選。問い合わせも、各申込先へ。



Table with 7 columns: プログラム, 日程, 場所, 対象・定員, 内容, 参加費, 申し込み・問い合わせ・締め切り. It lists various summer camps such as '杉並・吾妻 子ども交流会', '杉並・風連 子ども交流会', and '杉並区スポーツ振興財団親子キャンプ教室'.

海外文化理解講座 第1回インドネシア

ゆつくりと流れる時間、神々しい程の篤い信仰心。神々の国インドネシアに足を踏み入れてみませんか。【日時】7月22日(土)午後2時~4時【会場】産業商工会館(阿佐谷南3-2)【講師】インドネシア誌「GAMMA」東京支局長・大川誠一さん【対象】区内在住・在勤・在学の方および当協会会員【定員】八〇名【参加費】無料

【日時】6月30日(金)午後2時~4時【会場】高井戸地域区民センター(高井戸東3-7-5)【講師】東京文化短期大学教授・小野恵津子さん【対象】区内在住の60歳以上の方【定員】一〇〇名【参加費】無料

【日時・内容】右下表のとおり【会場】荻窪保健センター(荻窪5-20-1)【対象】区内在住で現在介護している方または近く介護する方【定員】三〇名

【日時】6月25日(日)午後1時30分~4時(区後援)【会場】阿佐谷地域区民センター(阿佐谷南1-47)【講師】古道研究者・宮田太郎さん【定員】七〇名【参加費】五〇〇円

【日時】7月6日(水)午後1時30分~(1時間開場)【会場】杉並公会堂(上荻1-23-15)【内容】城西病院院長・笠原督さんの講演「高脂血症について」と映画「男はつらいよ 純情詩集」【入場料】無料

【日時】7月6日(水)午後1時30分~(1時間開場)【会場】杉並公会堂(上荻1-23-15)【内容】城西病院院長・笠原督さんの講演「高脂血症について」と映画「男はつらいよ 純情詩集」【入場料】無料

【日時】6月25日(日)午後1時30分~4時(区後援)【会場】阿佐谷地域区民センター(阿佐谷南1-47)【講師】古道研究者・宮田太郎さん【定員】七〇名【参加費】五〇〇円

【日時】7月6日(水)午後1時30分~(1時間開場)【会場】杉並公会堂(上荻1-23-15)【内容】城西病院院長・笠原督さんの講演「高脂血症について」と映画「男はつらいよ 純情詩集」【入場料】無料

【日時】6月25日(日)午後1時30分~4時(区後援)【会場】阿佐谷地域区民センター(阿佐谷南1-47)【講師】古道研究者・宮田太郎さん【定員】七〇名【参加費】五〇〇円

地域健康講座

Table with 3 columns: 日時, 内容, 講師. It lists regional health lectures on topics like dementia and nutrition.

高脂血症予防セミナー

Table with 3 columns: 月日, 内容, 講師. It lists seminars for preventing high cholesterol.

希望者は、直接会場へ。問い合わせは、杉並区医師会 ☎3392 4114

【日時・内容】右下表のとおり【会場】荻窪保健センター(荻窪5-20-1)【対象】区内在住で現在介護している方または近く介護する方【定員】三〇名

【日時】6月25日(日)午後1時30分~4時(区後援)【会場】阿佐谷地域区民センター(阿佐谷南1-47)【講師】古道研究者・宮田太郎さん【定員】七〇名【参加費】五〇〇円

【日時】7月6日(水)午後1時30分~(1時間開場)【会場】杉並公会堂(上荻1-23-15)【内容】城西病院院長・笠原督さんの講演「高脂血症について」と映画「男はつらいよ 純情詩集」【入場料】無料

【日時】6月25日(日)午後1時30分~4時(区後援)【会場】阿佐谷地域区民センター(阿佐谷南1-47)【講師】古道研究者・宮田太郎さん【定員】七〇名【参加費】五〇〇円

【日時】7月6日(水)午後1時30分~(1時間開場)【会場】杉並公会堂(上荻1-23-15)【内容】城西病院院長・笠原督さんの講演「高脂血症について」と映画「男はつらいよ 純情詩集」【入場料】無料

【日時】6月25日(日)午後1時30分~4時(区後援)【会場】阿佐谷地域区民センター(阿佐谷南1-47)【講師】古道研究者・宮田太郎さん【定員】七〇名【参加費】五〇〇円

【日時】6月23日(金)午前9時30分~11時30分【会場】高円寺保健センター(高円寺南3-24-15)【定員】三〇名【参加費】無料

【日時】6月29日(木)午前10時~正午【会場】上井草保健センター(上井草3-8-19)【内容】講義と電子レンジを使った調理実演・試食【定員】三〇名【参加費】無料

【日時】6月28日(水)午前10時~11時30分【会場】高円寺保健センター(高円寺南3-24-15)【講師】心理相談員・鈴木宏子さん【対象】乳幼児期後半~1歳児の保護者【定員】二〇名【参加費】無料

【日時】6月26日(月)午前10時~正午【会場】高井戸保健センター(高井戸東3-3-3)【講師】和泉保健センター(和泉4-3-9)【対象】区内在住の方【定員】二五名【参加費】無料

【日時】6月26日(月)午前10時~正午【会場】高井戸保健センター(高井戸東3-3-3)【講師】和泉保健センター(和泉4-3-9)【対象】区内在住の方【定員】二五名【参加費】無料

【日時】6月26日(月)午前10時~正午【会場】高井戸保健センター(高井戸東3-3-3)【講師】和泉保健センター(和泉4-3-9)【対象】区内在住の方【定員】二五名【参加費】無料

【日時】6月26日(月)午前10時~正午【会場】高井戸保健センター(高井戸東3-3-3)【講師】和泉保健センター(和泉4-3-9)【対象】区内在住の方【定員】二五名【参加費】無料

【日時】6月26日(月)午前10時~正午【会場】高井戸保健センター(高井戸東3-3-3)【講師】和泉保健センター(和泉4-3-9)【対象】区内在住の方【定員】二五名【参加費】無料

【日時】6月26日(月)午前10時~正午【会場】高井戸保健センター(高井戸東3-3-3)【講師】和泉保健センター(和泉4-3-9)【対象】区内在住の方【定員】二五名【参加費】無料

【日時】6月26日(月)午前10時~正午【会場】高井戸保健センター(高井戸東3-3-3)【講師】和泉保健センター(和泉4-3-9)【対象】区内在住の方【定員】二五名【参加費】無料

注意してください! 雨の日の運転

雨の日はブレーキの効きが悪くなり交通事故が多発します。ゆとりある運転を心がけてください。問い合わせは、区計画調整課または各警察署(杉並3314 0110 / 高井戸3332 0110 / 荻窪3397 0110)へ。

【日時】6月23日(金)午前9時30分~11時30分【会場】高円寺保健センター(高円寺南3-24-15)【定員】三〇名【参加費】無料

【日時】6月23日(金)午前9時30分~11時30分【会場】高円寺保健センター(高円寺南3-24-15)【定員】三〇名【参加費】無料

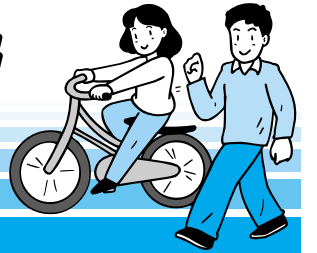
6・7月の各種教室

教室・講座名・内容/講師(定員)	開催日・時間	材料費等	申込締切
●永福和泉地域区民センター			
土曜おはなし会～こどもの心を育てる語りかけや読み聞かせの世界/おはなしのグループ (参加自由)	6月17日、7月1・8日 午後2時30分～3時30分	無料	
●高円寺地域区民センター			
やさしいパン作り～ピザ・ドーナツ・ボンデケーキ(ブラジルのパン)・調理パンなどを作ります/石川清芽 (20)	7月7・14・21・28日 午後1時～4時	3000円	6月30日
●阿佐谷地域区民センター			
土ようえほんとおはなしの会 (参加自由)	6月17日、7月1日 午後2時～3時	無料	
トレーニング機器使用講習会/日高悦子 修了証は阿佐谷区民センター限定使用 (高校生以上・各6)	7月5日(午後1時～3時)28日 (午後6～8時) 8月7日(午前10時～正午)	各20円 (保険料)	6月25日 6月30日
●荻窪地域区民センター			
おもちゃの病院～こわれたおもちゃを修理します (参加自由)	7月9日午後2時～4時 (受付終了3時30分)	無料	
●井草地域区民センター			
パソコンって何?～何に使えて何が出来るのか。そんな方のための講座です/馬越正哲 (25)	7月7・14日 午前	無料	6月20日
おもちゃの病院～こわれたおもちゃを修理します。/松尾達也ほか (参加自由)	6月24日、7月8日 午後2時～4時 (受付終了3時30分)	無料	
ヘルシートレーニング講座～トレーニング機器を使っの講座です(中学生は成人同伴のこと)/金森伸子 (10)	7月8・9日 午前10時～正午	各20円 (保険料)	6月20日
●高井戸地域区民センター			
親子で作るパンとケーキ/平野秀子 土・日曜なのでお父さんもどうぞ (親子12組24名)	7月29・30日 午後1時30分～3時30分	1組1500円 子供毎回20円 (保険料)	7月5日
盆踊り～炭坑節、紅花摘み唄、杉並音頭、東京音頭など/木村喜久江 (50)	7月7・14・21・28日 午後1時～3時	毎回20円 (保険料)	6月25日
おはなしひろば～読み聞かせ・紙芝居など/ムーミン母親クラブ、パンビぶんこ、ロバの会 (幼児・小学生対象。参加自由)	7月1・8・15日 午後2時～3時	無料	

(注)1.1回約2時間。時間はおおむね、午前は10時、午後は1時30分から。2. は、実費がかかる場合があります。

コミュニティ

通信



このコーナーでは、各地域の集会所施設運営協議会が企画した講座や、委員の皆さんが取材したまちの話題を中心に、地域の情報をお届けします。

●6・7月の各種教室
各地域区民センターと各
区民集会所では、6・7月
の各種教室を左表のとおり
開きます。参加費は無料。材
料費や傷害保険料は自己負
担です。
申し込みは、往復八ガキ
(4面八ガキ記入例参照)
で、表中の各締切日(必
着)までに該当の施設へ。
申し込み多数の場合は、抽
選。
問い合わせも、該当の施
設へ。
託児があります。

●サロンコンサート
琵琶の調べ
小泉八雲の「耳なし芳
一」でおなじみの琵琶が、
哀調ある音色にのせて弾ず
る「平家物語」の世界に浸
り、

【日時】7月22日(土)午前
10時30分【出演】野村四
郎(観世流シテ方)【定員】
一〇〇名【入場料】無料
希望者は、直接会場へ。
定員になり次第締め切り。
蕎麦倶楽部
夏の一日そば作りに挑戦
してみませんか。
【日時】7月23日(日)・一
回目「午前10時30分」午後
0時15分/二回目「午後0
時45分」2時30分【講師】
藤原芳隆さん【定員】各一
四名【参加費】一〇〇〇円
申し込みは、往復八ガキ
(4面八ガキ記入例参照)
に一回目・二回目の希望も
書いて、7月15日(必着)
までに同センターへ。
申し込み多数の場合は、
抽選。

●人形劇
番ねずみのヤカちゃん
いつでも、どこでも大
きな声でやかましいヤカち
ゃん。でも、やくにたつこ
ともあるんですよ。
【日時】6月24日(土)午後
1時30分/2時30分【出
演】ひつこ座【定員】一〇
〇名【入場料】無料
希望者は、直接会場へ。

●上級救命講習
取得しませんか
【日時】7月8日(土)・9日
(日)いずれも午後1時～5時
【内容】心肺蘇生法とケガの
手当を中心とした応急手当
を学び、認定資格を取得
【講師】杉並消防署員【対
象】両日とも参加できる方
【定員】三〇名【参加費】
二〇〇〇円(テキスト代)
申し込みは、往復八ガキ
(4面八ガキ記入例参照)
で6月25日(必着)までに
同センターへ。
申し込み多数の場合は、
抽選。

●上級救命講習
取得しませんか
【日時】7月8日(土)・9日
(日)いずれも午後1時～5時
【内容】心肺蘇生法とケガの
手当を中心とした応急手当
を学び、認定資格を取得
【講師】杉並消防署員【対
象】両日とも参加できる方
【定員】三〇名【参加費】
二〇〇〇円(テキスト代)
申し込みは、往復八ガキ
(4面八ガキ記入例参照)
で6月25日(必着)までに
同センターへ。
申し込み多数の場合は、
抽選。

●上級救命講習
取得しませんか
【日時】7月8日(土)・9日
(日)いずれも午後1時～5時
【内容】心肺蘇生法とケガの
手当を中心とした応急手当
を学び、認定資格を取得
【講師】杉並消防署員【対
象】両日とも参加できる方
【定員】三〇名【参加費】
二〇〇〇円(テキスト代)
申し込みは、往復八ガキ
(4面八ガキ記入例参照)
で6月25日(必着)までに
同センターへ。
申し込み多数の場合は、
抽選。

●上級救命講習
取得しませんか
【日時】7月8日(土)・9日
(日)いずれも午後1時～5時
【内容】心肺蘇生法とケガの
手当を中心とした応急手当
を学び、認定資格を取得
【講師】杉並消防署員【対
象】両日とも参加できる方
【定員】三〇名【参加費】
二〇〇〇円(テキスト代)
申し込みは、往復八ガキ
(4面八ガキ記入例参照)
で6月25日(必着)までに
同センターへ。
申し込み多数の場合は、
抽選。

●上級救命講習
取得しませんか
【日時】7月8日(土)・9日
(日)いずれも午後1時～5時
【内容】心肺蘇生法とケガの
手当を中心とした応急手当
を学び、認定資格を取得
【講師】杉並消防署員【対
象】両日とも参加できる方
【定員】三〇名【参加費】
二〇〇〇円(テキスト代)
申し込みは、往復八ガキ
(4面八ガキ記入例参照)
で6月25日(必着)までに
同センターへ。
申し込み多数の場合は、
抽選。

●上級救命講習
取得しませんか
【日時】7月8日(土)・9日
(日)いずれも午後1時～5時
【内容】心肺蘇生法とケガの
手当を中心とした応急手当
を学び、認定資格を取得
【講師】杉並消防署員【対
象】両日とも参加できる方
【定員】三〇名【参加費】
二〇〇〇円(テキスト代)
申し込みは、往復八ガキ
(4面八ガキ記入例参照)
で6月25日(必着)までに
同センターへ。
申し込み多数の場合は、
抽選。

●上級救命講習
取得しませんか
【日時】7月8日(土)・9日
(日)いずれも午後1時～5時
【内容】心肺蘇生法とケガの
手当を中心とした応急手当
を学び、認定資格を取得
【講師】杉並消防署員【対
象】両日とも参加できる方
【定員】三〇名【参加費】
二〇〇〇円(テキスト代)
申し込みは、往復八ガキ
(4面八ガキ記入例参照)
で6月25日(必着)までに
同センターへ。
申し込み多数の場合は、
抽選。

●上級救命講習
取得しませんか
【日時】7月8日(土)・9日
(日)いずれも午後1時～5時
【内容】心肺蘇生法とケガの
手当を中心とした応急手当
を学び、認定資格を取得
【講師】杉並消防署員【対
象】両日とも参加できる方
【定員】三〇名【参加費】
二〇〇〇円(テキスト代)
申し込みは、往復八ガキ
(4面八ガキ記入例参照)
で6月25日(必着)までに
同センターへ。
申し込み多数の場合は、
抽選。

●上級救命講習
取得しませんか
【日時】7月8日(土)・9日
(日)いずれも午後1時～5時
【内容】心肺蘇生法とケガの
手当を中心とした応急手当
を学び、認定資格を取得
【講師】杉並消防署員【対
象】両日とも参加できる方
【定員】三〇名【参加費】
二〇〇〇円(テキスト代)
申し込みは、往復八ガキ
(4面八ガキ記入例参照)
で6月25日(必着)までに
同センターへ。
申し込み多数の場合は、
抽選。

●上級救命講習
取得しませんか
【日時】7月8日(土)・9日
(日)いずれも午後1時～5時
【内容】心肺蘇生法とケガの
手当を中心とした応急手当
を学び、認定資格を取得
【講師】杉並消防署員【対
象】両日とも参加できる方
【定員】三〇名【参加費】
二〇〇〇円(テキスト代)
申し込みは、往復八ガキ
(4面八ガキ記入例参照)
で6月25日(必着)までに
同センターへ。
申し込み多数の場合は、
抽選。

●上級救命講習
取得しませんか
【日時】7月8日(土)・9日
(日)いずれも午後1時～5時
【内容】心肺蘇生法とケガの
手当を中心とした応急手当
を学び、認定資格を取得
【講師】杉並消防署員【対
象】両日とも参加できる方
【定員】三〇名【参加費】
二〇〇〇円(テキスト代)
申し込みは、往復八ガキ
(4面八ガキ記入例参照)
で6月25日(必着)までに
同センターへ。
申し込み多数の場合は、
抽選。



野村四郎さん



吾妻江雪さん

【日時】7月14日(金)午後
6時30分～8時30分【出
演】吾妻江雪さん【定員】
一〇〇名【入場料】一〇〇〇円
申し込みは、往復八ガキ
(4面八ガキ記入例参照・
一枚二名まで可)で7月7
日(必着)までに同センタ
ーへ。
申し込み多数の場合は、
抽選。



私たちの地域は区の東南
に位置し、その西から
東に神田川が流れていま
す。かつては大雨のたびに
溢れ、住民を脅かした川も
改修され、昭和60年ころに
は河川通路の整備が終わり
ました。
当時植えられた木々も成
長し、河川敷に面した家々
の庭木と一体化して、素晴
らしい遊歩道になっていま
す。
例年になく色濃く息をの
む程美しかったサクラの花
は散りましたが、四季折々
に見事な花木の景観を楽し
めるこの遊歩道をご紹介します。

河川敷のサクラの大半は
ソメイヨシノですが、藤和
橋と八幡橋の間には、十数
できそつです。

一步住宅地に入ると、丹
精込めた花々が目を引きま
す。思い思いのガーデン
を鑑賞し、井の頭線西永
福駅から南へ一〇分ほど歩
くと、細い区道に面して向
陽中学校万葉植物園があり
ます。フェンスに沿って万
葉集に読み込まれた一〇〇
種類を超える植物が植えら
れ、それぞれに名前とその
歌を書いたプレートが添え
られています。
向陽中学校の開校四〇周
年記念行事の一環として、
一三年前に当時の校長の高
橋光安氏によって作られた
ものです。今でも遠方から
手入れに通われ、地元の方
たちの協力を得て、守って
られます。そこには、アンネ
のパラも二本植えられてい
ます。千年余りの時と一万
数千キロの距離を隔てた草
花が同じ場所に調和してい
ることに感慨を覚えます。
その生垣のはずれにある
水琴窟に耳を澄ますと水滴
の落ちる音が神秘的に響い
てきます。マスコミにも注
目され、「杉並百景」「杉並
まちデザイン賞」にも選ば
れました。
西永福駅から北へ七分程
歩くと、大宮八幡宮があり
ます。参道のつつじが美し
く、5月3日～5日につつ
じ祭が開かれます。5月末
からさつき展も開かれ、期
間中さつき作りの講習会も
催されます。
自慢の宝はまだまだ埋も
れています。ウォーキング
の足をのびして、新しい発
見をしてみてください。
(方南・和泉地域集会所
運営協議会)

私たちの地域は区の東南
に位置し、その西から
東に神田川が流れていま
す。かつては大雨のたびに
溢れ、住民を脅かした川も
改修され、昭和60年ころに
は河川通路の整備が終わり
ました。
当時植えられた木々も成
長し、河川敷に面した家々
の庭木と一体化して、素晴
らしい遊歩道になっていま
す。
例年になく色濃く息をの
む程美しかったサクラの花
は散りましたが、四季折々
に見事な花木の景観を楽し
めるこの遊歩道をご紹介します。

下高井戸 区民集会所

●土曜日の音楽会
●「ピアノの調べ」

琴とピアノで西洋音楽を奏でます。
【日時】7月15日(土)午後7時【出演】琴「辻淑子」ピアノ「尾崎貴幸」【定員】八〇名【入場料】無料
希望者は、直接会場へ。

阿佐谷 地域区民センター

●夏休み子ども工作教室

宿題のお手伝いをします。
【日時】7月28日(金)午後1時30分～3時30分【講師】平川れい子さん【定員】三〇名【参加費】三二〇円(保険料含む)

申し込みは、往復八ガキ(4面八ガキ記入例参照)で6月30日(必着)までに、同センターへ。
定員になり次第締め切ります。

井草 地域区民センター

●「宇宙の神秘」を楽しむ

果てしない宇宙の神秘と謎を、プラネタリウムで楽しみます。
【日時】8月5日(土)午前10時～正午【会場】科学教

FAXによる問合せは

本紙掲載の記事についてファクシミリでの問合せをご希望の方は、下記へ送信してください。広報課または担当の課から回答します。

FAX .3312 9911

地域区民センター報の配布方法変更について

従来全世界帯に配布していた各地域区民センター報は、4月から町会・自治会の回覧板でご覧いただく方法に変わりました。

あなたのまちはきれいですが

リレー清掃に参加して

榮木瑩治さん
郁子さん



(社)杉並区シルバー人材センターの会員による「リレー清掃」。区内を走る青梅街道を四地点に分け、ハツピをタスキがわりにして、リレーしながら歩道のごみ

を拾って歩きます。九回目となる今年5月24日に行われ、一〇七名が参加。二時間あまりで、軽トラック二台分、ビニール袋二七個のゴミが集まりました。二年前の6月1日、清潔で美しい杉並区をみんなで作る条例が施行されました。たばこや空き缶のポイ捨てなどが禁止されましたが、その後、まちはきれいになったのでしょうか。リレー清掃に参加した榮木さんご夫妻にお話を伺いました。

「歩道には思ったよりた

ばこの吸い殻が落ちていましたね。植え込みの下にもビニール袋や空き缶が随分とあって、取りにくくて、手で一生懸命に掘り出したりました。

たばこは、最近歩きながら吸っている人を良く見かけますが、ポイと捨てているんでしょうね。知人が簡易灰皿を使っていますが、あれはいいですね。

今回、ごみを拾って実感したのは、実際にごみを拾わないと、どれだけ落ちていたかが分からないということ。ごみを捨てる人がこんなにいるんだということがわかりました。

拾う大変さが分からないから、簡単に捨てるんですよ。まず拾ってみて、ま



ちの汚さやごみの多さを実感することで、二度と捨つたりしないようにしようという気持ちになるのでは。ごみをなくす一番の早道がもしれません。

それには、今回のように地域で一斉にごみを拾う機会があるといいと思います。私たちもこういう機会があれば、今後も参加していくよう心掛けたいです。」

杉並ロータリークラブの今年二度目のサランコット訪問が、もう間近です。世界最高峰サガルマータに抱かれるネパール・サランコット。サガルマータは、ネパールでの呼び名で、中国ではチヨモランマ、一般的には初登頂者の名にちなんだエベレストとして知られています。

この地で識字教育の支援を行っている杉並ロータリークラブ。出発準備で慌ただしい訪問メンバーの高橋延治さんにお話を伺いました。

「わたくしどもの杉並ロータリークラブとサランコットの子どもたちとの付き合いは、今年で四年目となります。

いまや押しも押されぬ大國となった日本。し

かし、同じアジアの国々に目を向けると、読み書きができない人が多くいます。その中でも、ネパールは識字率が最も低く、訪問先のサランコットでは、成人のほとんどは、読み書きができません。ネパールは、サガルマータ登頂の玄関口になっており、国土の大部分が高い山、深い谷でおおわれています。これといった産業がなく、特に辺境の地で教育の立ち後れが目立っています。

サランコットの学校を最初に訪れた時、レンガを積み上げた校舎は、水害の直撃を受け半壊状態。そんな校舎を二〇〇名の小・中学生が一緒に使います。なかには二時間以上をかけて、険しい山道を歩いて登校してくる子どももいます。

子どもたちは、家計を支

える貴重な労働力となっているため、学校に通える子どもは一握り。しかも、農作業の忙しい時は学校に行けません。月に一日、週に一日しか学校に行けないという子どもたちばかりです。

しかし、子どもたちは少しでも多く勉強したいと思っていて、学校では先生の一言一言を聞き逃さないようにと、みんな真剣です。わたしたちは、勉強したいという、子どもたちの気持ちを応援していきたいと思っています。微力ながら、会員から集めたお金を積み立て、毎年、校舎

の修繕やノート、

鉛筆などを購入し届けています。

交通費や滞在費も、ばかになりませんが、今後も喜ぶ顔を直接見られる心の交流を続けていきたいと考えています。」

地域区民センター・区民集会所一覧

永福和泉地域区民センター ☎5300・9411
〒168-0063 和泉3-8-18 ☎第2・第4水曜日、15日
方南区民集会所 ☎3322・4225
〒168-0062 方南1-27-8 ☎第1・第3水曜日

下高井戸区民集会所 ☎5374・6192
〒168-0073 下高井戸3-26-1 ☎第3水曜日

高円寺地域区民センター(セシオン杉並) ☎3317・6611
〒166-0011 梅里1-22-32 ☎第2・第4木曜日、第2木曜日の前日

和田区民集会所 ☎5340・6272
〒166-0012 和田2-31-21 ☎第1・第3月曜日

阿佐谷地域区民センター ☎3314・7211
〒166-0004 阿佐谷南1-47-17 ☎第2・第4火曜日、第3水曜日

梅里区民集会所 ☎3317・3310
〒166-0011 梅里2-34-20 ☎第1・第3火曜日

荻窪地域区民センター ☎3398・9125
〒167-0051 荻窪2-34-20 ☎第2・第4月曜日、20日

本天沼区民集会所 ☎5310・4633
〒167-0031 本天沼2-12-10 ☎第1・第3月曜日

西荻地域区民センター ☎3301・0811
〒167-0034 桃井4-3-2 ☎第2・第4水曜日、10日

西荻南区民集会所 ☎3335・5444
〒167-0053 西荻南3-5-23 ☎第2月曜日

井草地域区民センター ☎3301・7720
〒167-0022 下井草5-7-22 ☎第1・第3木曜日、第3木曜日の前日

四宮区民集会所 ☎3395・5085
〒167-0023 上井草2-28-13 ☎第2・第4火曜日

八成正区民集会所 ☎3394・0989
〒167-0021 井草1-3-2 ☎第2水曜日

高井戸地域区民センター ☎3331・7841
〒168-0072 高井戸東3-7-5 ☎第1・第3月曜日、20日

上高井戸区民集会所 ☎3329・0605
〒168-0074 上高井戸1-15-5 ☎第2・第4月曜日



募集します

すぎまるサポーター
になろう！

20世紀最後の「知る区ロード探検」をしよう！探検隊本部では「すぎまるサポーター」を募集し、「知る区ロード探検隊」の企画・運営・マガジンの制作をサポーターと一緒に行動していただきます。知る区ロード探検隊をもっと楽しく面白くするために、あなたもサポーターに応募しよう。

【サポーター期間】6月～平成13年3月末日【対象者】小学生高学年以上の区民(企画や運営に携われること)【役割】知る区ロード探検隊事業への企画提案や運営ボランティア参加や編集取材・原稿執筆・撮影 事業実施のサポート 申し込みは、八ガキ(4面八ガキ記入例参照)または電話(内線3517)で、6月26日(必着)までにまちづくり推進課へ。問い合わせも、同課へ。探検隊員の募集は、次号広報すぎなみ6月21日号で行う予定です。

南伊豆健康学園

9月入園児童

健康学園は、南伊豆の豊かな自然の中で健康の回復と体力の増進を図りながら

7月1日から
ふれあい収集(ごみ出しが困難な方への戸別収集)を始めます

【対象】一人暮らしの高齢者および障害者のうち、自ら集積所までごみを持ち出すことが困難で、身近な人などの協力を得ることが出来ない世帯【収集場所等】原則として対象世帯の玄関(ドア)前から収集します。あらかじめ清掃事務所の職員が訪問し、収集開始時期、引き取り場所などを決定します【申込み】

【お問い合わせは、リサイクル清掃課/西清掃事務所 ☎3392 7281 /東清掃事務所 ☎3324 571へ。

学ぶ、全寮制の学園です。自然とかわる体験的な活動を取り入れて自ら学習する力や、自立性、社会性を育て、学習面での力も着実に付けていきます。【入園対象】区立小学校に在学する三丁六年生で、肥満、ぜん息、偏食、虚弱の児童【入園期間】9月～13年3月【費用】月額約二万八〇〇〇円(食費・雑費)【入園申込み】6月30日(金)までに各学校へ

杉並区男女共同参画都市宣言
人は歴史を創り 人は未来を創る
思いやりの心をもとに
男女が 性別を超え 世代を超え
互いに個性や能力を尊重し
さまざまな分野に参画し
心豊かな 明日の世代へ夢をつなげ
平等と平和の輪を広げるため
杉並区は
ここに「男女共同参画都市」を宣言します
平成9年12月1日

【日時】6月22日(木)午後2時～【会場】職員研修所 三階(成田東4 36 13)【内容】学園紹介ビデオと学園職員による生活・学習の説明
希望者は、直接会場へ。問い合わせは、学務課就学奨励係へ。

男女平等に関する
川柳・標語

あなたが考える男女平等・共同参画を川柳や標語にしてみませんか。【募集内容】職場・家庭・地域などでの男女平等・共同参画について、宣言文の内容をもとにした川柳や標語(未発表のもの一人三点以内)【応募資格】区内在住【備考】応募作品から一五点を選考し(図書券贈呈)、都市宣言啓発事業に使用させていただきます 入賞者には8月中旬に通知します

申し込みは、八ガキまたは封書に、川柳や標語と住所・氏名(フリガナ)・年齢・性別・電話番号を書いて、6月30日(必着)までに女性・青少年課へ。

水泳補助員
区立小学校では、体育の授業での水泳指導の充実と一層の安全確保を図るため水泳補助員を募集します。【勤務期間】6月～9月(夏休み期間を除く)【場所】杉並区立小学校(四〇校)【内容】児童の水泳指導にあたる教員の補助(準備、後片付けなど)【時給】九三〇円
申し込みは、電話で勤務を希望する学校へ(募集を行わない小学校もあります)。
問い合わせは、教育委員会事務局指導室へ。

料は、10月から原則として老齢・退職年金から差し引かれます。このため、6月に社会保険庁から送られる「年金振込通知書」に介護保険料の欄が新しく設けられました。
この通知書には、介護保険料が確定していないため「0円」と記載されています。10月初旬に改めて介護保険料を記載した通知書が送付されることとなります。
問い合わせは、介護保険課資格係へ。

介護保険サービスを利用される方へ
①食費の減額
介護施設(特別養護老人ホーム・老人保健施設・療養型病床群など)に入所・入院している方には、一割の利用者負担と食費の自己負担(一日七六〇円)があります。
ただし、住民税世帯非課税などの場合は減額となります(事前に認定証の交付を受けておくことが必要)。
②資金貸付制度
高額介護サービス費や住宅改修費、福祉用具購入費は、支給に二丁三カ月がかかります。その間、必要な方に保険給付見込額の範囲内で資金を貸し付ける「高額介護サービス費等資金貸付」制度があります。
問い合わせは、介護保険課給付係へ。

女性福祉資金の貸付けについて
【対象】都内に六カ月以上お住まいの区民の方で、配偶者のいない女性に経済的自立のための資金をお貸しします(保証人が必要、被扶養者がいない場合は、所得制限があり)【利率】年0.95%
問い合わせは、管轄の福祉事務所(東 ☎33381 0111 / 西 ☎33398 9104 / 南 ☎33332 7221)へ。

うわさのお菓子ネット de 選挙権 in 杉並
区内のお菓子(ケーキや和菓子)をインターネットやCATVなどで紹介し、インターネットなどにより投票を行います。投票により、上位五品を杉並名物として認定します。(区後援)【エントリーの受付】6月10日～30日(自薦他薦は問いません)【投票】7月20日～8月20日(インターネットを通してご応募可)【発表】8月下旬
ホームページアドレスなどの問い合わせは、杉並ウエブマーケティング研究会・林 ☎5347 0735へ。

生涯学習活動の指導者 傷害保険加入者
【保険期間】7月1日～13年4月1日【対象】区内に活動の拠点を置いて文化・スポーツ・福祉・まちづくりなど生涯学習活動をしている団体の責任者または指導者で、無報酬の方
申し込みは、6月23日までに、社会教育スポーツ課(区役所東棟六階)へ。
問い合わせも、同課へ。保険料は、区が全額負担します。

65歳以上の介護保険 第1号被保険者の方へ
65歳以上の方の介護保険料は、10月から原則として老齢・退職年金から差し引かれます。このため、6月に社会保険庁から送られる「年金振込通知書」に介護保険料の欄が新しく設けられました。
この通知書には、介護保険料が確定していないため「0円」と記載されています。10月初旬に改めて介護保険料を記載した通知書が送付されることとなります。
問い合わせは、介護保険課資格係へ。

おもちや病院
金融機関などから資金を借りることが困難な方に、事業に必要な資金をお貸しします。
【対象】区内在住一年以上の個人事業主(有有限会社、合資会社など法人組織は除く)で、その事業で生計を営む方(所得制限があり、連帯保証人が必要)【限度額】二〇〇万円(ただし、運転資金の場合 6へ。
申し込み・問い合わせは、6月15日から電話で同児童館 ☎3315 1866へ。

おもちや病院
【日時】6月29日(木)午前10時～午後3時【会場】高円寺南児童館(高円寺南3 24 15)【内容】家庭にある壊れたおもちやの修理【定員】二〇名(先着順)【費用】実費がかかる場合があります。
申し込み・問い合わせは、6月15日から電話で同児童館 ☎3315 1866へ。

お問い合わせは、リサイクル清掃課/西清掃事務所 ☎3392 7281 /東清掃事務所 ☎3324 571へ。

お問い合わせは、介護保険課給付係へ。

お問い合わせは、介護保険課給付係へ。

ご協力ありがとうございます
有珠山火山活動 災害義援金
皆さんにお願いしてきました
義援金は6月2日現在
1,042,108円
(図書券、ギフトカード含む)
集まりました。
区では期間を6月30日まで延長して義援金箱を設置することにしました。引き続き皆さんのご協力をお願いします。