

< 杉並区 >

特別養護老人ホーム入所申込みのしおり

(杉並区内・区外協力・自治体間連携 介護老人福祉施設)

申込書の提出先

杉並区内・区外協力の特別養護老人ホームの窓口

(区役所、ケア24では受け付けできません。)

・複数の施設を希望される場合でも、申込書はどちらか1カ所の既存の特別養護老人ホームにご提出していただければ結構です。「エクレシア南伊豆」1カ所にお申込みの場合は、エクレシア南伊豆への郵送による申込みも可能です。(〒415-0304 静岡県賀茂郡南伊豆町加納792 できるだけ簡易書留やレターパックなど配達記録の残るもので郵送)

提出書類 下記書類をご本人またはご家族がご記入ください。

- 1) 杉並区内・区外協力施設のみ希望される方
 - ①申込書(第1号様式) ②入所申込者状況票(第2号様式)
 - ③介護保険被保険者証のコピー
- 2) エクレシア南伊豆のみ希望される方
 - ①エクレシア南伊豆入居申込書(第3号様式) ②入所申込者状況票(第2号様式)
 - ③介護保険被保険者証のコピー
- 3) 杉並区内・区外協力施設・エクレシア南伊豆を希望される方
 - ①申込書(第1号様式) ②入所申込者状況票(第2号様式)
 - ③エクレシア南伊豆入居申込書(第3号様式) ④介護保険被保険者証のコピー

注意 介護保険被保険者証のコピーは「住所・氏名の面」・「要介護度の面」が必要です。

締切 提出先の施設によって異なります。各施設にご確認ください。

- ・原則要介護3以上の方が申込みできますが、やむを得ない理由で要介護1・2の方が申込み場合は、第4号様式「特養以外での生活が困難な理由記入書(要介護1・2)」を本人の状況を把握している方(例: ケアマネジャー, ヘルパー, 医療関係者, 民生委員, 地域包括支援センター(ケア24)職員等)に記入いただき、添付してください。
- ・申込書裏面に記入する入所希望施設は、「杉並区特別養護老人ホーム一覧」(P4～6)及び「医療処置が必要な方の受入状況」(P8～9)を参考に施設を見学(要事前連絡)して決めてください。
- ・入所申込み後に、ご本人や介護する方の状況が変わった場合や、入所希望施設の変更・追加などをご希望の場合は、再度申込書等を提出してください。

特別養護老人ホーム（特養）の種類について

- ・ 従来型特養・・・ひとつの建物の中に個室、2人部屋、4人部屋など多種類の部屋のタイプがあります。
- ・ 個室ユニット型特養・・・全室個室で8人から10人程度の少人数を1ユニットとして介護の環境としています。

※ 生活保護を受給している場合（社会福祉法人等利用者負担の軽減制度）

個室ユニット型特養を希望する場合、居住費について事前にケースワーカーに相談してください。（この制度を利用できる施設は限られています。）

第一次評価について

- ・ 区では、入所の優先度（緊急度）の第一次評価を行っています。
- ・ 第一次評価の基準は別表1「第一次評価指標」（P10～11）を基にしています。
- ・ 入所の優先度をA、B、Cの三段階に区分して入所希望者に郵送でお知らせします。
 - 優先度A・・・優先度が高い
 - 優先度B・・・優先度が中程度
 - 優先度C・・・優先度が低い

区外協力外の特別養護老人ホームについて

この申込書で申込みできるのは杉並区内・区外協力の特別養護老人ホームのみですが、市部（たとえば八王子市、青梅市など）には独自に申込みできる特別養護老人ホームがあります。区外協力外施設の情報は、下記のホームページを参考にしてください。

「東京都福祉保健局」

<http://www.fukushihoken.metro.tokyo.lg.jp/>

「とうきょう福祉ナビゲーション」

<http://www.fukunavi.or.jp/>

「西多摩特養ガイド」

<http://nishitama.jp/>

次の場合には申込みが無効になります

- 1) 申込書の有効期限(1年)を過ぎても再度申込書の提出がない場合
- 2) 要介護認定が要支援1・2、要介護1・2または非該当になった場合
(要介護1・2で特例入所該当者を除く)
- 3) 要介護認定の有効期間が過ぎても更新の手続きをしなかった場合
- 4) 施設から入所の意思確認があったにもかかわらず辞退した場合
- 5) 杉並区を転出した場合(転出後も希望する場合、改めて申込みの必要があります)

自己負担について (例：要介護5の場合)

特別養護老人ホームに入所した場合の自己負担

施設サービス費の自己負担額 + 食費 + 居住費 + 日常生活費 (理美容代など)

利用料 (施設サービス費の自己負担額 + 食費 + 居住費 + 日常生活費) のめやす (月額)

タイプ 介護 負担割合		多床室 (4人部屋)	ユニット型個室
利用料	1割 負担	約96,000円～ 約130,000円	約132,000円～ 約220,000円
	2割 負担	約110,000円～ 約164,000円	約162,000円～ 約250,000円
	3割 負担	約136,000円～ 約196,000円	約193,000円～ 約290,000円

- * 上記の利用料は目安です。要介護度や施設の設備などの違いにより、金額に幅があります。
- * 施設によってはこの他に雑費がかかる場合があります。詳細は、各施設に直接おたずねください。
- * 医療費は上記の利用料に含まれません。
- * 「被爆者健康手帳」をお持ちの方は助成を受けられます。詳細は、各施設に直接おたずねください。

居住費・食費の介護保険負担限度額の認定を受けた場合の利用料の目安 (月額)

低所得の方の施設利用が困難とならないように、申請により居住費・食費の一定額 (負担限度額) 以上は保険給付されます。日常生活費が別途必要です。

- * 第1、2、3段階の利用料の適用を受けるためには、入所までに介護保険課給付係で「負担限度額認定証」の交付を受ける必要があります。

タイプ	多床室 (4人部屋)	ユニット型個室
第1段階の利用料	約36,000円～ 約60,000円	約62,000円～ 約87,000円
第2段階の利用料	約50,000円～ 約67,000円	約67,000円～ 約90,000円
第3段階の利用料	約57,000円～ 約86,000円	約90,000円～ 約113,000円

杉並区特別養護老人ホーム一覧

(令和3年6月現在)

<区内施設>

※事前に施設へご連絡の上、見学してください。

	施設名	法人名	住所	電話	定員		
			交通機関				
従来型	浴風会	南陽園	杉並区高井戸西1-12-1	3334-2159	242		
			(社福)浴風会	第二南陽園	京王井の頭線「高井戸駅」下車 徒歩10分 または京王井の頭線「富士見丘駅」下車 徒歩8分	3334-2197	150
				第三南陽園		3334-2193	207
		上井草園	(社福)サンフレンズ	杉並区上井草3-33-10 西武新宿線「上井草駅」下車 徒歩2分	3394-1094	75	
		さんじゅ 阿佐谷	(社福)杉樹会	杉並区阿佐谷北1-2-1 JR中央線「阿佐ヶ谷駅」下車 徒歩5分	5373-3911	45	
		さんじゅ 久我山	(社福)杉樹会	杉並区久我山3-47-16 京王井の頭線「三鷹台駅」下車 徒歩6分	5346-5351	50	
		和田堀 ホーム	(社福)真松之会	杉並区和田2-27-8 丸の内線「東高円寺駅」下車 徒歩9分 または都営バス 阿佐ヶ谷駅～渋谷駅行 「堀ノ内」下車 徒歩2分	3316-2943	60	
		沓掛 ホーム	(社福)奉優会	杉並区本天沼3-34-28 関東バス 荻窪駅～下井草駅行「永久橋」下車 徒歩3分	3395-0900	60	
		すぎなみ正吉苑	(社福)正吉福祉会	杉並区清水2-15-24 関東バス 荻窪駅～下井草駅行 「清水二丁目」下車 徒歩5分	5303-5822	60	
	個室ユニット型		サンフレンズ善福寺	(社福)サンフレンズ	杉並区善福寺3-27-11 関東バス 荻窪駅～南善福寺「女子大北」下車 徒歩2分	5303-0756	30
		マイルドハート高円寺 (愛称ほのぼの)	(社福)鵜足津福祉会	杉並区高円寺北1-28-1 関東バス 阿佐ヶ谷駅～中野駅行 「東京警察病院前」下車 徒歩3分	5345-5981	181	
		救世軍恵みの家	(社福)救世軍社会事業団	杉並区和田1-41-11 丸の内線「東高円寺駅」下車 徒歩10分	3381-7243	70	
		和泉サナホーム	(社福)仁愛会	杉並区和泉4-16-10 京王井の頭線「永福町駅」下車 徒歩7分	6379-3195	60	
		愛敬苑	(社福)慈雲会	杉並区和田1-3-7 丸の内線「中野富士見町駅」下車 徒歩7分 または京王バス 永福町～中野駅南口行 「中野富士見町駅入口」下車 徒歩5分	6304-8746	50	

<区内施設>

※事前に施設へご連絡の上、見学してください。

施設名	法人名	住所	電話	定員	
		交通機関			
個室ユニット型	おぎくぼ紫苑	(社福) 櫻灯会	杉並区荻窪3-7-30 JR中央線・丸の内線「荻窪駅」下車徒歩15分 または関東バス 荻窪駅南口～シャレール荻窪行「特養ホームおぎくぼ紫苑」下車 徒歩0分	6915-1593	90
		永福南社会福祉ガーデン	(社福) 健誠会	杉並区永福1-7-6 京王線「下高井戸駅」下車 徒歩7分 京王井の頭線「永福町駅」下車 徒歩9分	6379-3011
	新泉サナホーム		(社福) 仁愛会	杉並区和泉1-44-19 京王線「代田橋駅」下車 徒歩10分 丸の内線「方南町駅」下車 徒歩12分 または都営バス 阿佐ヶ谷駅～渋谷駅行き「和泉一丁目」下車 徒歩5分	6379-0182
		かえで園	(社福) 桐仁会	杉並区宮前5-5-1 京王井の頭線「久我山駅」下車 徒歩8分	5344-7117
	リバービレッジ杉並		(社福) 真光会	杉並区清水3-3-13 JR中央線・丸の内線「荻窪駅」 西武新宿線「下井草駅」下車 関東バス 荻窪駅～下井草駅間「中瀬中学校」下車 徒歩4分	6913-8185
		山河	(社福) さわらび会	杉並区高井戸東3-30-13 京王井の頭線「高井戸駅」下車 徒歩7分	5935-8806
	プライムガーデンズ高円寺		(社福) 三養福社会	杉並区高円寺南5-33-7 JR中央線「高円寺駅」下車 徒歩8分	5377-3333
		フェニックス杉並 (令和3年12月開設予定)	(社福) 暁会	杉並区天沼3-19 JR中央線・丸の内線「荻窪駅」下車徒歩10分 関東バス 中村橋駅～荻窪駅北口間、 関東バス 練馬駅～荻窪駅北口間で 「ウェルファーム杉並」下車徒歩1分	開設準備室 (メディカルケア タウン東大島内) 5875-5255

<地域密着型特別養護老人ホーム>

※杉並区の介護保険被保険者かつ杉並区に住民票がある方がお申込みできます。

個室 ユニット型	ハートフル成田東	(社福) 愛あい会	杉並区成田東3-26-6	6454-6811	29
			丸の内線「南阿佐ヶ谷駅」下車 徒歩10分 または関東バス 中野駅～吉祥寺駅間 「成田東三丁目」下車 徒歩5分		

杉並区特別養護老人ホーム一覧

(令和3年6月現在)

☆ 自治体間連携特養・区外協力施設とは、杉並区が区民の入所について協力を依頼している施設です。

<自治体間連携特養>

※事前に施設へご連絡の上、見学してください。

施設名	法人名	住所		電話	協力数	
		交通機関				
個室 ユニット 型	エクレシア南伊豆	(社福) 梓友会	静岡県賀茂郡南伊豆町加納792		0558-36-3113	90
			伊豆急行線「伊豆急下田駅」下車→ 東海バス下田駅～下賀茂行など(約26分) 「前原橋」下車 徒歩3分			

<区外協力施設>

※事前に施設へご連絡の上、見学してください。

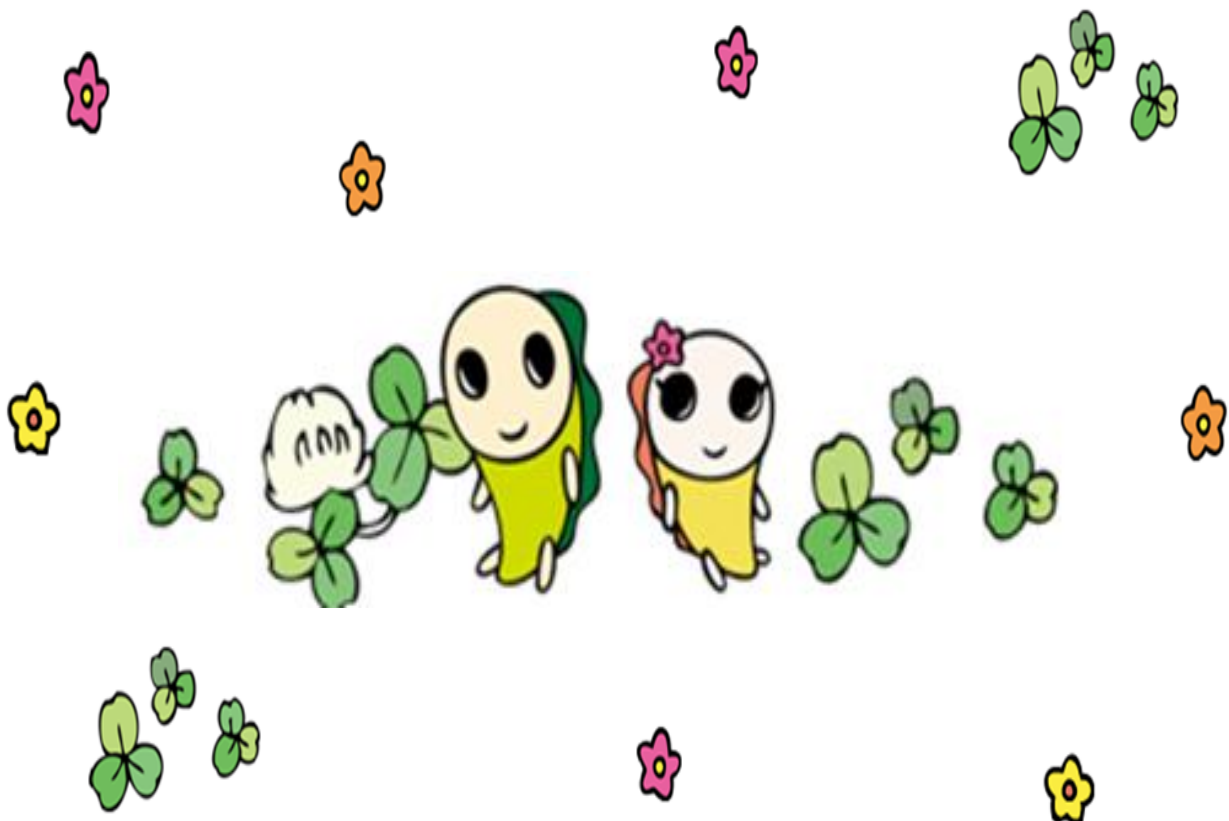
従来型	やすらぎの里 大泉	(社福) 章佑会	練馬区大泉学園町7-12-32		03-5387-5577	5
			西武池袋線「大泉学園駅」下車→バスで 「西長久保」下車 徒歩1分			
従来型	第二光陽苑	(社福) 泉陽会	練馬区関町北5-7-22		03-5991-9917	8
			西武新宿線「武蔵関」駅下車 徒歩10分			
従来型	清明園 ※令和4年以降個室ユニット 型に変わる予定	(社福) 清明会	八王子市裏高尾町957		042-661-1513	50
			JR中央線「高尾駅」→小仏行きバスで 「蛇滝口」下車 徒歩3分			
従来型	五日市ホーム	(社福) 清明会	あきる野市三内436-1		042-596-0781	50
			JR五日市線「武蔵五日市駅」下車徒歩10分			
個室 ユニット 型	長舟園	(社福) 清明会	八王子市長房町987		042-666-8777	50
			JR中央線「西八王子駅」下車→長房行きバス で「長房団地バス停」下車 徒歩15分			
従来型	絹の道	(社福) 美園会	八王子市鎌水94		042-674-8200	10
			京王相模原線「南大沢駅」下車→車で10分			
個室 ユニット 型	あゆみえん	(社福) 徳心会	青梅市新町9-2153-3		0428-30-5550	10
			JR青梅線「小作駅」下車→バスで「新町東」 下車 徒歩10分			
従来型	もくせいの苑	(社福) ゆりかご会	昭島市松原町2-9-2		042-545-5318	10
			JR青梅線「昭島駅」下車 徒歩12分			
従来型	第2サンシャインビラ	(社福) 福陽会	福生市福生3244-10		042-553-3701	10
			JR青梅線「福生駅」下車 徒歩15分			
従来型	けんちの里	(社福) 竹恵会	東久留米市下里4-2-50		042-472-0657	15
			西武新宿線「花小金井駅」下車→バスで 「久留米西団地」下車徒歩5分			
従来型	みずほ園	(社福) 常盤会	西多摩郡瑞穂町箱根ヶ崎922-1		042-556-1411	63
			JR青梅線「小作駅」下車→車で10分			
従来型	日の出紫苑	(社福) 櫻灯会	西多摩郡日の出町大久野231-1		042-597-1941	10
			JR五日市線「武蔵五日市駅」下車→ 福生行きバスで「落合」下車 徒歩4分			
従来型	藤香苑	(社福) 道心会	西多摩郡日の出町大久野3588-1		042-597-7222	12
			JR五日市線「武蔵五日市駅」下車→車で10分			

【特別養護老人ホームにおける看取り体制について】

杉並区内施設、区外協力施設では、下記の項目に準じた看取り体制を整えています。

詳しい内容については、各特養へお問い合わせください。

1. 施設の看護職員、病院または診療所、指定訪問看護ステーションのいずれかの看護職員との連携で24時間連絡できる体制をとっている。
2. 看取りに関する指針を定め、施設入所の際及び入所後随時、入所者とご家族に看取りに関して定めた指針について内容の説明を行い、同意を得ている。
3. 医師、看護職員、ケアマネージャー、介護職員などが当該施設においての看取りについての協議を行い、指針について適宜見直している。
4. 看取りに関しての職員研修を行っている。
5. 看取りケアは個室または静養室などを利用し、本人、ご家族、周囲の入所者に配慮している。



医療処置が必要な方の受入状況

〈 区内施設 〉

(令和3年6月現在)

医療等の種類 施設名	胃ろう	インスリン	尿道留置 カテーテル	人工肛門	ペースメー カー	痰の吸引	褥瘡
浴風会	△	△	○	○	○	△	○
上井草園	△	△	△	○	○	△	△
さんじゅ阿佐谷	△	△	△	△	○	△	△
さんじゅ久我山	△	△	△	△	○	△	△
和田堀ホーム	×	×	×	△	○	△	×
沓掛ホーム	△	△	○	○	○	△	△
すぎなみ正吉苑	×	×	△	△	○	×	△
サンフレンズ善福寺	△	△	△	○	○	△	△
マイルドハート高円寺	×	△	△	○	○	△	△
救世軍恵みの家	△	△	○	○	○	△	△
和泉サナホーム	△	△	○	○	○	△	△
愛敬苑	○	△	○	△	○	△	△
おぎくぼ紫苑	△	△	△	○	△	△	△
永福南社会福祉ガーデン	△	△	○	○	○	△	△
新泉サナホーム	△	△	○	△	○	×	△
かえで園	△	×	○	○	○	×	△
リバービレッジ杉並	△	△	○	○	○	△	△
山河	△	△	○	○	○	△	△
ハートフル成田東	○	○	○	○	○	×	○
プライムガーデンズ高円寺	○	△	○	△	○	△	○
フェニックス杉並	○	△	○	○	○	△	△

〈自治体間連携施設〉

(令和3年6月現在)

医療等の種類 施設名	胃ろう	インスリン	尿道留置カ テーテル	人工肛門	ペースメー カー	痰の吸引	褥瘡
	エクレシア南伊豆	○	△	○	○	○	△

〈区外協力施設〉

やすらぎの里大泉	○	×	△	○	○	△	△
第二光陽苑	△	×	△	○	○	△	△
清明園	△	×	△	△	○	×	○
五日市ホーム	△	△	○	△	○	△	○
長舟園	△	×	△	△	○	△	△
絹の道	○	△	○	○	△	○	○
あゆみえん	○	△	○	○	○	△	△
もくせいの苑	△	△	△	○	○	△	○
第2サンシャインビル	○	×	○	△	△	△	△
けんちの里	×	△	○	△	○	○	△
みずほ園	△	△	○	○	○	△	△
日の出紫苑	○	△	○	○	○	△	△
藤香苑	○	○	○	○	○	○	○

※ 特養は病院ではありません。特養での医療行為には限界があります。

※ 受入状況は変わる場合があります。また、夜間は看護師が不在のため、状況によって受け入れの可否が異なります。詳細は各施設へお問い合わせください。

※ 感染症は原則完治してからの受け入れとなります。

※ 在宅酸素、経鼻栄養、人工透析の受け入れ状況については、各施設にお問合せください。

○:可能 △:条件付き ×:不可 (△の場合は各施設にご相談ください。)

別表1 第一次評価指標（区での第一次評価で使用します）

令和2年4月改正

基準とすべき項目	具体的項目	点数	項目上限
要介護度	要介護度5	25	25
	要介護度4	20	
	要介護度3	15	
	要介護度2	10	
	要介護度1	5	

介護保険者	杉並区	20	20
	杉並区以外	0	

待機場所	在宅（自宅・サービス付高齢者住宅等で生活。短期入所生活介護等の入所サービスも含む）	5	5
	病院に入院中である	3	
	軽費老人ホーム・ケアハウス（一般）・有料老人ホーム（住宅型）等に入所している	2	
	養護老人ホーム・グループホーム・ケアハウス（特定）・有料老人ホーム（介護付）・老人保健施設・療養型病床・障害者施設等に入所している	1	
	他の特別養護老人ホームに入所している	0	

本人に関すること

現在の居所	一人暮らし（同居・隣接等に家族がいない）	10	15 点を 上限 として 合算	15
	一人暮らし（隣接等に家族がいる）	0		
	長期入院や他施設へ入所している等で、既に住まいを引き払って、帰る先がない	5		
	施設や病院等から退所を求められているが自宅での介護が困難	2		
	他の施設に入院、入所しているが経済的負担が大きい	5		
	介護保険の居宅サービスを給付の限度額を超えて利用している	5		
住宅の状況	集合住宅の2階以上に住んでいて、エレベーター等がない	2		
	居室と同じ階にトイレやお風呂がない（トイレやお風呂のある階に居室を確保できない）	2		
	部屋数がなく、同居者と同じ部屋で介護を受けている	2		
	介護上の問題から住宅改修が必要だが、住宅改修が困難	2		
	緊急に立ち退きを迫られている	5		

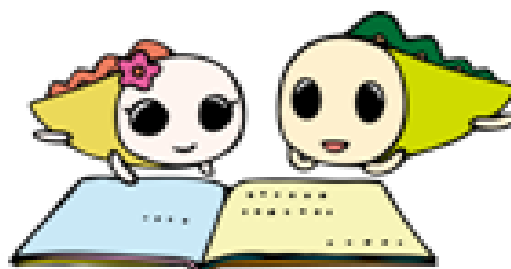
日常生活動作	移動	全介助・車椅子を使用	一部介助・歩行器を使用	
	食事	全介助	一部介助	
	入浴	全介助	一部介助	
	排泄	全介助	一部介助	
	点数	各 2 点		各 1 点

本人の行動について	一人で外出し、家に戻れない（徘徊）	ある・7点	ときどきある・4点	ない・0点	20
	大声・奇声・暴言・暴力的な行動	ある・7点	ときどきある・4点	ない・0点	
	排泄物をいじる等の不衛生な行動（異食も含む）	ある・7点	ときどきある・4点	ない・0点	
	介護に抵抗する、拒否的	ある・7点	ときどきある・4点	ない・0点	
	昼夜の逆転や睡眠障害などがある	ある・7点	ときどきある・4点	ない・0点	
	一人で無理に動こうとして目が離せない	ある・2点	ときどきある・1点	ない・0点	
	物を盗られたなどの被害妄想がある	ある・2点	ときどきある・1点	ない・0点	
	火の不始末等の不安	ある・2点	ときどきある・1点	ない・0点	
	いろいろなものを集めたり無断で持ってくる	ある・2点	ときどきある・1点	ない・0点	
	時間や場所がわからない	ある・2点	ときどきある・1点	ない・0点	

家族・介護者に関すること

介護者の 状況	70歳以上	5	15 点を 上限 として 合算	15
	週30時間未満働いている	3		
	週30時間以上(フルタイムなど)働いている(介護休暇も含む)	5		
	介護を理由に就労していない	3		
	日中は不在等で介護ができない	3		
	複数介護 (親族の同居・別居問わない)	5		
	就学前の子供の育児をしている	3		
	介護者の精神的負担が大きく本人に対して攻撃的な行動に出る、または出そうになる	10		
	介護者の身体的・精神的負担が大きく十分な介護ができない	5		
	病気で月1回以上通院している	3		
	要支援1・2である	3		
	要介護1・2である	5		
	要介護3以上である	10		
	身体障害者手帳・愛の手帳・精神障害者保健手帳を持っている(1～3級、1～3度)	10		
	身体障害者手帳・愛の手帳を持っている(4～6級、4度)	5		
	上記に該当があり、入所希望者本人と二人暮らしである	5		
総合最高点				100

◎ 第二次評価は各施設での面接結果等を勘案し、各施設が行ないます。



申込みから入所までの流れ

申込み 各施設 (複数施設の申込み可)

☆入所希望者全員⇒○申込書 ○入所申込者状況票 ○介護保険被保険者証のコピー
☆要介護1・2の方 ⇒特養以外での生活が困難な理由記入書
☆家族・介護者で該当する場合
⇒介護保険被保険者証、各種手帳、医療受給者証のコピーなど

各施設から区へ送付 (毎月の月末開庁日が締め切り)

杉並区

区が第一次評価をする。
優先度が高い A 優先度が中程度 B 優先度が低い C

入所希望者名簿
申込書・申込者状況票等

申込者へ結果通知
※申込み月の翌月中旬送付

各施設

希望している区内施設・区外協力施設・自治体間連携施設

施設の評価基準で
第二次評価をする。

入所検討委員会
入所対象者を第二次評価
結果等により検討する。

※エクレシア南伊豆については、静岡県入所指針に基づき評価するため、
第一次評価の結果は第二次評価に影響しません。

入所の打診

各施設長は、男女別構成、施設の特性等を勘案し入所者を決定します。
➢ 事前調査と面接のご案内は、直接施設から申込者に連絡します。
➢ 入所の決定は、直接施設から連絡します。

入 所

(問合せ先)
杉並区高齢者在宅支援課 施設入所係
電話 (区代表電話) 03-3312-2111
ファクス 03-5307-0687