

なぎなみ



支えあい共につくる
安全で活力あるみどりの住宅都市 杉並

発行/杉並区 編集/広報課 〒166-8570杉並区阿佐谷南1-15-1
区の代表電話 ☎3312-2111 FAX3312-9911 (広報課直通) http://www.city.suginami.tokyo.jp/

- 3月18日に新たな病児保育室がオープンします 5
- 区民等の意見提出手続の結果をお知らせします 5
- 消費者センターの催し 7
- 東日本大震災の記憶を風化させず、首都直下地震に備える 12
- 28年度から子育て応援券(無償券)が変わります 12



豊かさ と 安心

28年度 予算(案)	総額	2892億8263万円
	一般会計	1719億7400万円

ひろ 豊かさと安心を未来に拡げる予算

—問い合わせは、財政課へ。

28年度は、基本構想に基づく総合計画を「ホップ・ステップ・ジャンプ」として3段階に分けたステップ期の2年目に当たる年であるとともに、総合計画の計画期間である10年の前半最後の年に当たります。

28年度予算では、総合計画の後半に向けて弾みをつけるとともに長期最適、全体最適の観点から必要な施策に取り組むため、以下の5つの視点で予算を重点的に配分しました。

予算(案)は、現在開催中の区議会第1回定例会で審議されます。

減災対策等の充実による地域の安全・安心の拡大

大規模災害の発生時に被害を抑え、復旧を迅速に行えるよう、国・都との連携や区民の協力を得ながら、スピード感を持って、目に見える形で災害に強いまちづくりを前進させる取り組みを進めます。

多様な連携・交流によるにぎわいの拡大

地方との連携により豊かな暮らしをつくる取り組みや、来街者を増やしまちのにぎわいを創出する取り組みを進めます。

福祉の更なる充実で区民生活の安心を拡大

区民生活を豊かにし、安心して暮らせるようにするためには、福祉基盤の整備が不可欠です。全ての世代の区民にとって安心して暮らしやすいまちとするため、区民福祉の向上を第一に取り組みをさらに充実します。

次世代支援・教育の拡充

次代を担う子どもたちに、安心して暮らすことができる環境を残し、将来に夢や希望を抱くことができる社会を引き継いでいくための取り組みを進めます。

区民との双方向コミュニケーションの拡充

区民に施策の目的や内容が正確に伝わり、区政への参画と協働が進むよう、「伝える」広報から「伝わる」広報への見直しやしっかりした広聴を行う取り組みを進めます。

28年度予算(案)をお知らせします

2面で重点的に取り組む施策・事業を、3面で予算を数値で説明しています。

豊かさと安心を

未来に拡げる予算

平成28年度予算編成にあたって

杉並区長

田中良



本区をはじめとした都市部においては、今後、急速な高齢者人口の増加に伴い介護施設や介護従事者の不足が懸念されるなど、多くの人々にとって将来にわたって、豊かさや安心を展望することが難しい時代となっています。

こうした先行き不透明な時代だからこそ、区は、住民に最も身近な基礎自治体として、長期的な展望を持ちながら、区民の生活をしっかりと支えていかなければなりません。

これまで区は、静岡県南伊豆町における区民向けの特別養護老人ホームの整備や区の交流自治体と連携して東日本大震災の被災地となった福島県南相馬市を支援する取り組みなど、前例のない課題にも粘り強く立ち向かい、国の法改正や制度改正に結びつけることができました。このように、たとえ制度がなくとも国に先駆けて施策、事業を展開していくという気概を持って区政運営に臨み、区民が豊かさと安心を確かなものとして実感し、未来にわたって希望が持てるようにとの想いを込めて、新年度の予算を「豊かさと安心を未来に拡げる予算」と名付けました。

そして、基本構想とその道筋となる総合計画の後半に向けて弾みをつけるため、計画事業を確実に予算に反映させました。その中でもとりわけ、減災対策や少子化対策といった喫緊の課題への対応、また、まちのにぎわい創出や福祉基盤の整備、次世代支援・教育、さらに区民の皆様との双方向コミュニケーションといった視点に重きを置いて、それぞれの取り組みをしっかりと拡充していく予算編成いたしました。区民の皆様のご理解を賜りたいと存じます。

28年度の主な事業

「減災対策等の充実による地域の安全・安心の拡大」「多様な連携・交流によるにぎわいの拡大」「福祉の更なる充実で区民生活の安心を拡大」「次世代支援・教育の拡充」「区民との双方向コミュニケーションの拡充」の5つの視点で予算を重点的に配分したものと、基本構想に掲げる5つの目標別に重点的に取り組む施策・事業を紹介いたします。(1万円未満は四捨五入)

予算編成の5つの視点からの事業

減災対策等の充実による地域の安全・安心の拡大

- ◇「見える化」で減災対策を推進
地震被害シミュレーションの実施 ……2484万円
- ◇独自の地震被害シミュレーションを実施し、防災・減災意識の向上を図ります。

ため、特に住宅が密集した地域を対象に、感震ブレイカーの設置を支援します。

- ◇老朽空家除却助成制度の創設 ……1000万円

建物の老朽化により周辺に著しい悪影響を及ぼしている空き家の除却に対する助成制度を創設します。

- ◇航空写真等を活用した道路等の現状調査、測量等の実施 ……999万円

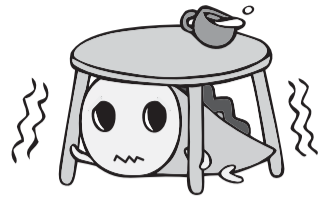
- 狭あい道路拡幅整備効果を「見える化」：8億1121万円
- 狭あい道路の拡幅整備条例を改正し、重点路線の拡幅後の効果を具体的にPRすることなどにより、狭あい道路の拡幅整備を加速化させていきます。
- ◇不燃化・耐震化の促進 ……16億6623万円

多様な連携・交流によるにぎわいの拡大

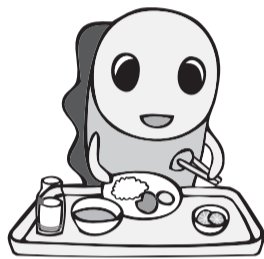
- 建築物不燃化、耐震改修助成制度の助成内容を拡充します。
- ◇地震による火災を防ぐ！感震ブレイカーの設置支援 ……1599万円

- ◇外国人旅行者向け(仮称)杉並体験ツアー事業の実施 ……100万円

外国人旅行者を対象に、区内のイベントや日本の文化を体験できる企画旅行を関係団体等と実施します。



- ◇杉並アニメーションミュージアムの多言語化 ……781万円
- 杉並アニメーションミュージアムの展示物等を充実させるとともに、多言語化を推進し、外国人を含む来館者増を図ります。



- ◇杉並産農産物の販路拡大(地産地消の推進) ……347万円

野菜・花の即売会や学校給食への食材提供、野菜の収穫体験等の農に親しむ機会の提供に加え、区内事業者等への販路を拡大し、地産地消を促進します。

- ◇農業公園の開園(成田西ふれあい農業公園) ……4496万円

気軽に土とふれあい、農に親しむことができる「成田西ふれあい農業公園」を開園します。

- ◇南伊豆町「お試し移住事業」への参加支援 ……675万円

(27年度補正予算を28年度に繰り越して実施)

事業説明会や現地見学会の開催等を通じて、静岡県南伊豆町が実施する「お試し移住事業」の参加者を支援するとともに、

現地での豊かな暮らしにつながるよう、南伊豆町に有する区の施設等を活用した健康づくりや

生きがい活動等について検討します。

福祉の更なる充実で区民生活の安心を拡大

- ◇妊娠前から子育て期までの切れ目のない支援の充実
- 多子世帯の負担軽減の拡充 ……2127万円(負担軽減拡充額(歳出および歳入))

保育所等に入室している児童がいる世帯の第2子と第3子以降の保育料について、国はおよそ年収360万円未満の世帯については第1子の年齢にかかわらず、減額・無料化の対象とすることをしています。区はこれに加え、独自の対策として、

- ◇「親子きき」を見据えた障害者の住まいの支援 ……884万円

あわせて、子どもが3人以上いる多子世帯からの保育所等入所申し込みに対しては、調整指針の加算などを行い、入所を優先します。

- ゆりかご事業の充実等 ……8475万円

保健師等の専門職が全妊婦と面接し、支援プランを作成する

- ◇ひとり親家庭への支援 ……6350万円

国の動きにあわせ、ひとり親家庭に係る保育料負担の軽減や児童扶養手当を拡充します。さらに、婚姻歴のないひとり親家庭に寡婦(夫)控除をみなし適用し、保育料等の負担軽減を図ります。あわせて、ひとり親家庭等ホームヘルプサービスの利用期間を拡充し、家事や育児の負担軽減を図ります。

- ◇介護イノベーションの支援 ……3105万円

事業者の介護ロボット導入経費を助成し、介護従事者の負担軽減と作業効率の向上を図ります。また、介護記録作成等の間接業務の効率化を図るため、介護事業者にタブレット端末等のICT機器導入経費を助成し、その効果を検証する、モデル事業を実施します。

- ◇「親子きき」を見据えた障害者の住まいの支援 ……884万円

とともに、新たに妊娠前から利用できる子育て応援券「ゆりかご券」を交付します。

私立保育所への保育士育児休業給付金受給継続支援を新たに実施します。保育環境の充実のため、要配慮児対応加算を区独自に導入します。

- ◇ひとり親家庭への支援 ……6350万円

国の動きにあわせ、ひとり親家庭に係る保育料負担の軽減や児童扶養手当を拡充します。さらに、婚姻歴のないひとり親家庭に寡婦(夫)控除をみなし適用し、保育料等の負担軽減を図ります。あわせて、ひとり親家庭等ホームヘルプサービスの利用期間を拡充し、家事や育児の負担軽減を図ります。

- ◇介護イノベーションの支援 ……3105万円

事業者の介護ロボット導入経費を助成し、介護従事者の負担軽減と作業効率の向上を図ります。また、介護記録作成等の間接業務の効率化を図るため、介護事業者にタブレット端末等のICT機器導入経費を助成し、その効果を検証する、モデル事業を実施します。

- ◇「親子きき」を見据えた障害者の住まいの支援 ……884万円

あわせて、子どもが3人以上いる多子世帯からの保育所等入所申し込みに対しては、調整指針の加算などを行い、入所を優先します。

- ゆりかご事業の充実等 ……8475万円

保健師等の専門職が全妊婦と面接し、支援プランを作成する

- ◇ひとり親家庭への支援 ……6350万円

国の動きにあわせ、ひとり親家庭に係る保育料負担の軽減や児童扶養手当を拡充します。さらに、婚姻歴のないひとり親家庭に寡婦(夫)控除をみなし適用し、保育料等の負担軽減を図ります。あわせて、ひとり親家庭等ホームヘルプサービスの利用期間を拡充し、家事や育児の負担軽減を図ります。

- ◇介護イノベーションの支援 ……3105万円

事業者の介護ロボット導入経費を助成し、介護従事者の負担軽減と作業効率の向上を図ります。また、介護記録作成等の間接業務の効率化を図るため、介護事業者にタブレット端末等のICT機器導入経費を助成し、その効果を検証する、モデル事業を実施します。

- ◇「親子きき」を見据えた障害者の住まいの支援 ……884万円

あわせて、子どもが3人以上いる多子世帯からの保育所等入所申し込みに対しては、調整指針の加算などを行い、入所を優先します。

- ゆりかご事業の充実等 ……8475万円

保健師等の専門職が全妊婦と面接し、支援プランを作成する

く型支援体制を強化するとともに、住み慣れた家で安心して住み続けられるための仕組みを構築します。

- ◇胃がん検診に内視鏡検査を導入 ……3022万円

胃がんの早期発見・早期治療を推進するため、エックス線検査に加え、新たに内視鏡検査を導入します。

- ◇「ふるさと就労体験」の実施 ……70万円

就労阻害要因を抱える若者(すぎJOBすぎトレ利用者)を対象に、交流自治体ならではの就労体験や事業所見学を取り入れた宿泊訓練を通じて、一人一人の課題や特性に応じて支援する、合宿型のふるさと就労体験事業を実施します。

- ◇クリーンエネルギーの利用推進 ……794万円

環境負荷が少なくエネルギー効率の高い燃料電池自動車の導入のほか、電気自動車充電設備の設置助成や区立施設への急速充電設備の設置を行います。

- ◇「(仮称)わが家のごみへらし大作戦」の実施 ……200万円

小学校4・6年生が、家庭のごみの減量やリサイクルについて楽しみながら学べる取り組みを実施します。

- ◇中学校部活動活性化の推進 ……5737万円

外部委託等による部活動指導について、適用範囲を拡大し、「部活動活性化事業」を本格実施します。

- ◇めざせ未来の科学者！次世代型科学教育の推進 ……1445万円

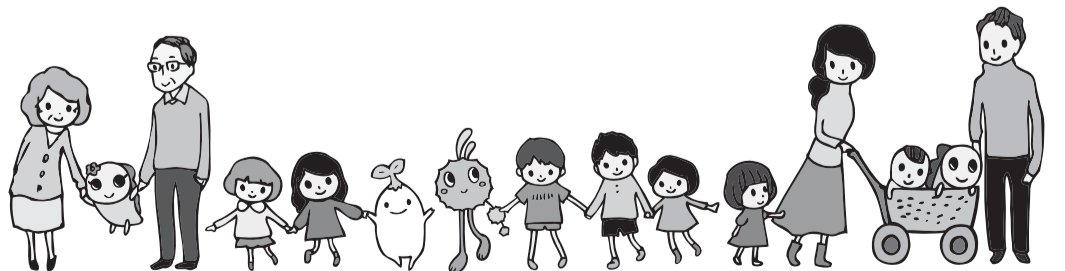
天文学習事業やサイエンス・コミュニケーション事業の拡充

- ◇戦略的広報の推進 ……620万円(27年度補正予算を28年度に繰り越して実施)

広報、宣伝業務に精通した人材を「広報専門監」として活用し、戦略的広報を推進します。

- ◇「(仮称)区長に言いたい聞きたい 区民懇談会」の開催 ……100万円

区長が若者世代等の声を聴き、幅広い意見交換をする機会を設けることで、区に対する関心や理解を高めるとともに、いただいた意見を今後の区政運営に活かしていきます。



※申し込みは「広報すぎなみ」の発行日から(指定があるものを除く)。 ※市外局番「03」の表記を省略しています。

その他基本構想に掲げる
5つの目標別

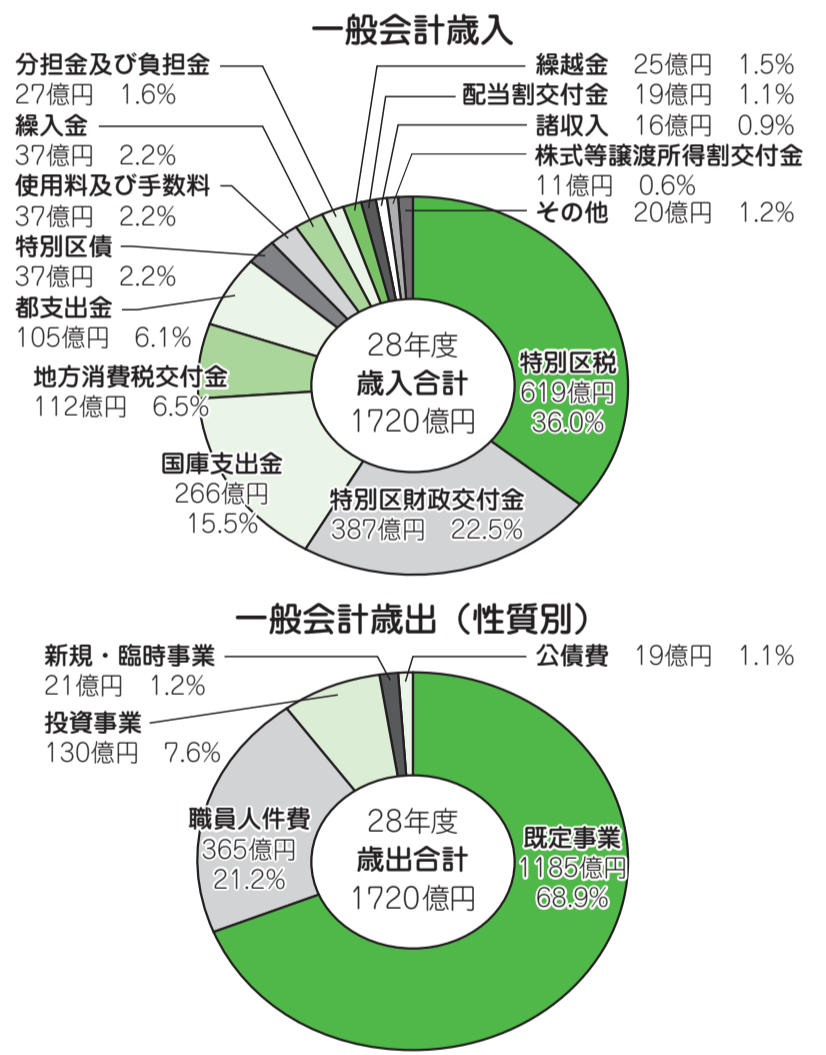
- 1. 災害に強く安全・安心に暮らせるまち
 - 防災施設整備 ……2億8256万円
 - 防災対策の推進 ……8088万円
- 2. 暮らしやすく快適で魅力あるまち
 - 鉄道連続立体交差の推進 ……5417万円
 - 住宅施策の推進 ……7億8757万円
 - 商店街支援 ……3億4445万円
- 3. みどり豊かな環境にやさしいまち
 - 公園等の整備 ……14億9351万円
- 4. 健康長寿と支えあいのまち
 - 特別養護老人ホーム等の建設助成 ……7億1815万円
 - 認知症高齢者グループホームの建設助成…2億2703万円
 - 小規模多機能型居宅介護施設の建設助成…1億1549万円
 - 地域認知症ケアの推進 ……1億179万円
 - 包括的ケアマネジメント支援 ……3億3920万円【特別会計に計上】
 - 認知症総合支援 ……1億187万円【特別会計に計上】
 - 生活困窮者等自立促進支援事業 ……6467万円
- 5. 人を育み共につながる心豊かなまち
 - 保育施設建設助成 ……2億6718万円
 - 保育施設の整備 ……2億5414万円
 - 下高井戸子供園の改築 ……2億8832万円
 - (仮称) 成田東保育園の整備 ……3億2972万円
 - 阿佐谷南保育園の改築 ……3億316万円
 - 杉並保育園の移転整備 ……2億5265万円
 - 上高井戸保育園の整備 ……1億4387万円
 - 阿佐谷北保育園の移転整備 ……1億282万円
 - 成田西子供園の移転整備 ……9億1814万円
 - 高井戸第三小学校児童クラブの整備 ……5億335万円
 - 桃井第二小学校児童クラブの整備 ……5億70万円
 - 高円寺地域小中一貫教育校児童クラブの整備 ……3億02万円
 - 重症心身障害児通所事業 ……5億194万円
 - (仮称) 就学前教育支援センターの整備 ……2億062万円
 - 小中一貫校の施設整備(高円寺地区) ……1億2657万円
 - 杉並第一小学校の改築 ……2億4967万円
 - 桃井第二小学校の改築 ……3億1797万円
 - 妙正寺体育館の改築 ……7億6010万円
 - 永福体育館の移転改修 ……4億8624万円

数値で見る28年度当初予算(案)

各会計当初予算規模

	28年度	27年度	差引増減額	前年比(%)
一般会計	171,974,000	164,972,000	7,002,000	104.2
国民健康保険事業会計	65,498,857	63,657,449	1,841,408	102.9
介護保険事業会計	38,853,485	37,181,702	1,671,783	104.5
後期高齢者医療事業会計	12,835,655	12,718,269	117,386	100.9
中小企業勤労者福祉事業会計	120,637	132,902	△12,265	90.8
合計	289,282,634	278,662,322	10,620,312	103.8

一般会計の内訳

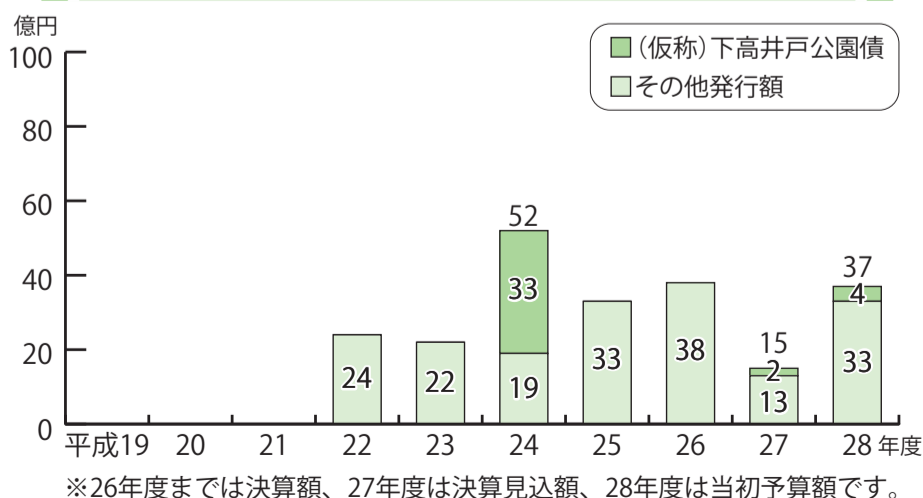


区の予算の使い道(一般会計の総額を1万円に換算すると)

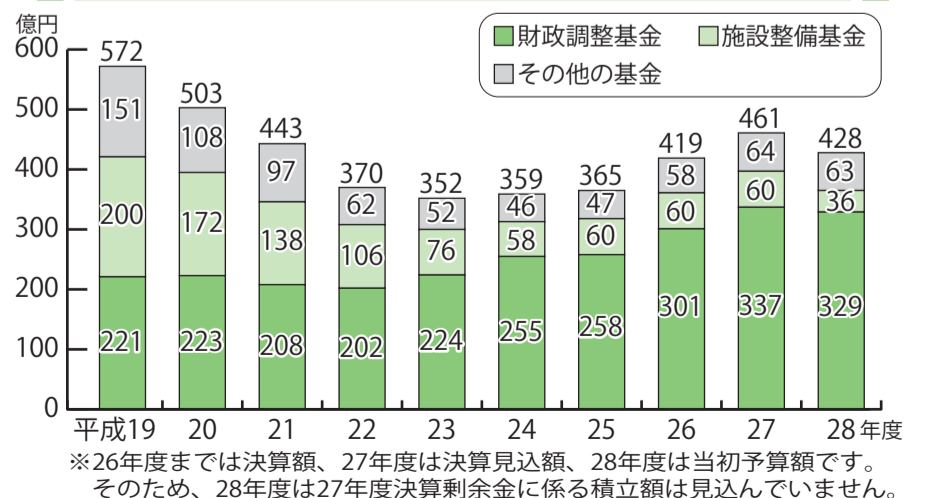
保健福祉費 5966円 福祉の充実、健康を守るために	教育費 1241円 学校教育の充実、生涯学習のために	都市整備費 886円 公園整備、道路管理、まちづくりのために
総務費 644円 広報、区民相談のために	生活経済費 542円 産業振興、消費生活、区民施設、地域活動のために	環境清掃費 537円 環境保全、清掃、リサイクルのために
公債費 109円 特別区債の償還のために	議会費 57円 区議会の運営のために	その他 18円 予備費等のために

※「区政経営計画書—予算の概要—」をご覧ください。区政資料室(区役所西棟2階)、図書館、区民事務所のほか、区ホームページでもご覧になれます。

区債発行額の推移



主な基金残高の推移



凡例 時=日時 場=場所 内=内容 師=講師 対=対象 定=定員 費=参加費 (記載のないものは無料)
 申=申し込み (記載のないものは直接会場へ) 問=問い合わせ 他=その他 【記号】☒=Eメールアドレス ☒=ホームページアドレス

区からの お知らせ SUGINAMI INFORMATION

国民年金保険料の納付案内の民間委託

日本年金機構では、国民年金保険料が未納になったり、電話や手紙、戸別訪問による納付のご案内や保険料の収納業務を民間事業者へ委託していただきます。杉並区を担当する事業者は次のとおりです。

委託事業者 (株)バックスグループ

0120-9631-729

委託事業者に関するご注意

民間事業者の担当者が保険料をお預かりする場合は、保険料の「納付書」をお持ちの方に限られています。日本年金機構から送付した保険料の「納付書」をお持ちでない方から、現金を

台北駐日経済文化代表處へ 見舞金を届けました

2月6日(土)に台湾南部で発生した地震によって大きな被害が発生しました。区と台湾は23年から実施している中学生野球大会など、さまざまな分野で交流を深めていて、区は9日(火)に台北駐日経済文化代表處へ見舞状と見舞金50万円を届けました。また、コミュかるショップ(区役所1階)に日本赤十字社の救済金箱を設置しています。皆さんのご協力をお願いします。

総務課、文化・交流課

採用情報

衛生試験所 検査補助(パートタイマー)

勤務期間 4月1日～29年3月31日(5回まで更新可)

勤務日時 週2日程度。月々金曜日午前9時～午後4時

勤務場所 生活衛生課衛生試験所 資格 臨床検査技師の資格を有する方

募集人数 1名

報酬 時給1590円(27年度実績)

その他 有給休暇あり。交通費支給(上限あり)

2月29日午後5時(必着)までに生活衛生課衛生試験所

0072高井戸東3-20-3

へ郵送・持参 衛生試験所

334-6400 書類選考合格者には面接を実施

応募書類は返却しません

子育て支援課非常勤職員 (助産師・保健師)

妊婦および産後の母子の保健指導(面接・電話・訪問)、母子保健事務等

勤務日時 ①月16日。月々金曜日午前8時30分

午後7時15分のうち実働7時間45分(祝日を除く)

②土曜日午前8時30分～午後5時15分

方

募集人数 1名

報酬 月額17万6900円(27年度実績)

その他 有給休暇あり。社会保険加入。交通費支給(上限あり)

募集します

歯科保健医療センター 受付兼歯科助手(常勤職員)

受付業務、診療の準備・片付け、器具の洗浄滅菌作業等の歯科助手業務

勤務日時 火曜日午前8時30分～午後5時15分

勤務場所 杉並区歯科保健医療センター

募集人数 1名

報酬 月額18万円

その他 社会保険加入

3月1日(必着)までに杉並区歯科保健医療センター

91-1385(火)土曜日午前9時～午後5時

書類選考合格者には面接を実施

応募書類は返却しません

生涯学習活動指導者 傷害保険加入者

生涯学習活動指導者 傷害保険加入者

区内に活動の拠点を置いて、文化・スポーツ・福祉・まちづくりなど生涯学習活動を行って

いる団体の責任者または指導者の、活動中の事故を補償する傷害保険です

保険料は区が負担します

保険期間 4月1日から1

28年度特別区職員採用試験等の実施日程が発表されました(下表参照)

実施する試験、選考区分、採用予定数、受験資格等の詳細については、それぞれの採用試験・選考告示日に発表する採用試験・選考案内を確認してください

特別区人事委員会事務局任用課採用係

5210-9787 他 同事務局ホームページ参照

その他

都市計画案の縦覧と意見書の提出

都市計画法の規定に基づき、関係区の住民と利害関係人は縦覧期間中に意見書を提出することができます

東京都都市計画公園(成田東五丁目公園)の変更(杉並区決定)案

縦覧期間 2月22日(月)～3月7日(月)

縦覧場所 都市計画課(区役所西棟5階)

区ホームページから縦覧案内をダウンロード

意見書の提出(様式自由)

区ホームページから取り出せます

都市計画案の名称: 日付・住所・氏名も書いて、2月22日～3月7日午後5時(必着)

都市計画課へ郵送・持参

同課 意見書は杉並区長宛て

提出

提出

提出

提出

提出

提出

提出

提出

提出

提出

申告書は自分で作成してお早めに提出を
27年分の申告書の提出および納付期限
所得税及び復興特別所得税... 3月15日(火)
贈与税... 3月15日(火)
個人事業者の消費税及び地方消費税... 3月31日(木)
確定申告に関する情報は、国税庁ホームページをご覧ください。
杉並区税務署 3313-1131
荻窪税務署 3392-1111

Table with 6 columns: 項目, I類採用試験, I類採用試験(土木建築新方式), III類採用試験, 経験者採用試験・選考, 身体障害者採用選考. Rows include 告示, 郵送申し込み受け付け, インターネット申し込み受け付け, 1次試験・選考, 1次合格発表, 2次試験・選考, 最終合格発表.

Table with 3 columns: 採用区分, 試験・選考区分, 主な受験資格. Rows include I類 (事務、土木造園、福祉、衛生監視、保健師), I類(土木建築新方式) (土木造園、建築), III類 (事務、土木造園、土木造園(造園)、建築、機械、電気), 経験者 (2級職、3級職(主任主事I)選考、3級職(主任主事II)選考), 身体障害者採用選考(III類) (事務).

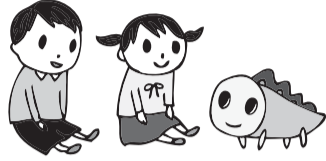
※技術系=土木造園(土木)・土木造園(造園)・建築・機械・電気職。
※発行日...毎月1日・11日・21日
※杉並区役所 3312-2111 (代表) 〒166-8570阿佐谷南1-15-1

3月18日に新たな病児保育室がオープンします (仮称)すぎなみ病児保育室しーず(seeds)(佼成病院併設)

現在区内には1カ所の病児保育室(ちぎら医院病児保育室ラビットルーム)がありますが、区は新たに「(仮称)すぎなみ病児保育室しーず(seeds)(佼成病院併設)」(以下「病児保育室しーず」)を開設します。——問い合わせは、保育課保育支援係へ。

施設概要

時平日午前8時～午後6時 **場**立正校成会附属佼成病院1階(和田2-25-1) **対**生後5カ月～就学前まで、区内在住の方は保育施設等に通っているお子さん、区外在住の方は区内保育施設等に通っているお子さん **定**6名 **費**1人1日2500円(子育て応援券利用可) **問**病児保育室しーず ☎5340-7895(3月1日から) **他**運営事業者=(株)キッズコーポレーション **協**協力医療機関=立正校成会附属佼成病院。詳細は、実施案内チラシ(保育課〈区役所東棟3階〉、区内各保育施設、各子どもセンターで配布)、区ホームページを参照。3月中は、受け入れ人数を縮小する場合あり。入り口は環状七号線沿いにあります。佼成病院の入り口とは異なります



利用の流れ

ちぎら医院病児保育室ラビットルームと異なります

- ①病児保育室しーずに電話で仮予約**
原則、利用日の前日(利用日が月曜日の場合は金曜日)午前8時～午後6時に病児保育室しーずへ電話で空き状況を確認し、仮予約を行ってください。
- ②医療機関を受診(医師連絡票〈診療情報提供書〉の受け取り)**
仮予約で受け入れ可能な場合、医療機関(かかりつけ医)を受診してください。医師連絡票(診療情報提供書〈以下「連絡票」〉。事前登録の際に配布。区ホームページからも取り出せます)を診察する医師が記入しますので、必ず持参してください。
- ③本予約**
記入済みの連絡票を受け取り後、病児保育室しーずへ本予約の電話をし、病名・病状の確認を伝えてください。
※病名・病状によっては利用できない場合もあります。
- ④預け入れ当日**
連絡票を持参し、午前8時～8時30分に登園してください。連絡票および病状の確認を行った後に、保育を開始します。

利用登録

ちぎら医院病児保育室ラビットルームと共通

◇事前登録が必要です(3月1日(火)から受け付け開始)
申請書(保育課、区内各保育施設、各病児保育室、各子どもセンターで配布)を、保育課または各病児保育室へ持参(保育課への郵送も可)。登録の際は印鑑(朱肉を使うもの)を持参してください。

保健福祉サービス

苦情調整委員制度

——問い合わせは、保健福祉部管理課保健福祉支援担当へ。

日頃提供されている保健福祉サービスに不満や要望はありませんか。区には公正・中立な立場で区や事業者への調査や勧告等を行い、問題の解決を図る「保健福祉サービス苦情調整委員制度」があります。
◇苦情申し立ては苦情調整委員へ
全ての福祉サービスが対象です。本人のほか、家族、その他本人の状況を具体的かつ的確に把握している民生委員などが苦情を申し立てることができ、ただし、1年以上過去の出来事、裁判で係争中または判決等のあった事項、議会に請願、陳情を行っている事項、医療行為に関する事などは申し立てできません。

◇苦情調整委員相談日
相談は、弁護士、社会福祉士の委員が交代で行います。
時 月3回午後1時30分～4時
▽ 3～6月の相談日
3月1日(火)～31日(木)
4月5日(火)～17日(木)
5月2日(火)～21日(木)
6月7日(月)～19日(木)
7月15日(火)～23日(木)
保健福祉部管理課(事前に電話または直接、保健福祉部管理課保健福祉支援担当)

「杉並区個人番号の利用及び特定個人情報提供に関する条例」の改正案について

区民等の意見提出手続の結果をお知らせします

——問い合わせは、情報政策課情報公開係へ。

区では、「杉並区区民等の意見提出手続に関する条例」に基づき、「広報すぎなみ」27年12月21日号などで「杉並区個人番号の利用及び特定個人情報の提供に関する条例」の改正案を公表し、27年12月21日～28年1月19日に皆さんの意見を伺いました。

区では、「杉並区区民等の意見提出手続に関する条例」に基づき、「広報すぎなみ」27年12月21日号などで「杉並区個人番号の利用及び特定個人情報の提供に関する条例」の改正案を公表し、27年12月21日～28年1月19日に皆さんの意見を伺いました。

ご意見がありませんでしたの(各閲覧場所の休業日を除く)。

子供用自転車ヘルメットを あっせん販売します

幼児を乗せた自転車が転倒した場合、頭部を強打して重大なけがをする危険があります。自分で自転車を運転する子供にも、安全のためにヘルメットを着用させて転倒事故から守りましょう。
自転車販売店などでも、安全基準に適合したSG(Safety of Goods)安全な製品)マーク付きのものを購入することができます。
◇あっせん販売期間
3月1日(火)～31日(木)
◇あっせん商品
SGマーク付き子供用自転車ヘルメット(サイズは2種類)
◇あっせん価格
メーカー希望小売価格の7割



▲左 サイズ=46～52cm
右 サイズ=51～57cm

〈サミットストア販売店舗一覧〉

店舗名	所在地	電話番号
久我山店	久我山3-25-1	☎3334-6201
高井戸東店	高井戸東4-1-13	☎3334-3801
成田東店	成田東1-35-12	☎5377-7051
妙法寺前店	堀ノ内3-3-20	☎3316-8261
善福寺店	善福寺1-34-24	☎5311-3311
和泉店	和泉4-50-11	☎3317-4851
井荻駅前店	井草3-4-23	☎5303-3310

商品が入荷(おおむね予約後2週間程度)次第、各店舗で引き渡しとなります。
◇問 交通対策課交通対策係 ☎30710793

2016年台湾地震救援金

ご協力ください

◇日本赤十字社での受け付け
【受付期間】 3月15日(火)まで
【入金方法】三井住友銀行 ずららん支店 普通278775
0 日本赤十字社へ振り込み(振込手数料が別途掛かる場合があります)。
◇区役所にも救援金箱を設置します
【設置期間】 3月15日(火)まで
【設置場所】 月々金曜日 保健福祉部管理課地域福祉推進担当(区役所東棟3階)▽第1: 5土曜日 区民課区民係(東棟1階)
◇問 保健福祉部管理課地域福祉係 ☎77081(連絡ください)

資源の持ち去り違反者を公表します

今回の公表は、27年7月～12月に収集・運搬禁止命令書を交付した、通算交付歴2回以上の違反者の最新情報です。これからも区は資源持ち去り違反者に厳しく対処していきます。

——問い合わせは、杉並清掃事務所資源対策係 ☎3317-6771へ。

公表事項

- ①違反した者の住所・氏名
- ②違反した日時・場所
- ③違反した内容
- ④違反した者が使用した自動車のナンバー
- ⑤違反した者が使用した自動車の所有者または使用者の住所・氏名または名称

公表方法

- ①区ホームページへの掲載
- ②区役所掲示板への掲示

公表期間

3月1日(火)～31日(木)
(区役所掲示板は3月14日(月)まで)

東京都最低賃金の適用について

本年度は、東京都特定(産業別)最低賃金が改正されなかったため、東京都最低賃金時間額907円が全ての業種に適用されます。

☎東京労働局労働基準部賃金課 ☎3512-1614 または 東京都最低賃金総合相談支援センター ☎0120-311-615

北朝鮮のミサイル発射に抗議しました

区は、朝鮮民主主義人民共和国が2月7日に行った「人工衛星」と称するミサイルの発射に対し、抗議文を2月8日付で金正恩国防委員会第1委員長宛てに送付しました。

☎区民生活部管理課

◆住民基本台帳の閲覧状況を公表します◆

——問い合わせは、区民課住民記録係へ。

「住民基本台帳の一部の写しの閲覧」とは、住民基本台帳に記録されている項目のうち、氏名・住所・生年月日・性別を閲覧するものです。

閲覧申請が認められた場合、必要最小限の範囲で閲覧が可能となります。

閲覧が認められる主な理由は次のとおりです。

- ①官公庁が職務で行う場合
- ②公益性の高い調査研究に利用する場合や、公共的団体が公益性の高い活動に利用する場合

商業目的(ダイレクトメールの発送を目的にしたものなど)による閲覧は、認められていません。

また、閲覧が行われる際には、区職員が立ち会います。

住民基本台帳法では、住民基本台帳の一部の写しの閲覧状況について公表することになっています。

27年10月～12月の公表分は下表のとおりです。なお、閲覧状況の詳細は区ホームページでご覧になれます。

〈住民基本台帳の閲覧状況(27年10月～12月分)〉

◆国または地方公共団体(住民基本台帳法第11条第3項に基づく公表分)

閲覧請求者	請求事由概要
東京消防庁荻窪消防署	防火防災診断を実施するため

◆個人または法人(住民基本台帳法第11条の2第12項に基づく公表分)

閲覧請求者(委託者等)	利用目的概要
1 ㈱日本リサーチセンター(内閣府政策統括官〈共生社会政策担当〉)	青少年のインターネット利用環境実態調査
2 ㈱日本リサーチセンター(内閣府政策統括官〈高齢社会対策担当〉)	高齢者の生活と意識に関する国際比較調査
3 ㈱中央調査社(一般社団法人日本新聞協会)	メディアの接触と評価に関する調査
4 ㈱中央調査社(NHK放送文化研究所世論調査部)※	2015年11月全国放送サービス接触動向調査
5 ㈱新情報センター(消費庁消費者調査課)	平成27年度消費者意識基本調査
6 ㈱新情報センター(総務省統計局統計調査部)	家計消費状況調査
7 ㈱新情報センター(NHK放送文化研究所世論調査部)※	防災とエネルギーに関する世論調査
8 ㈱日本リサーチセンター(一般財団法人ゆうちょう財団)	第2回 家計と貯蓄に関する調査
9 ㈱アストジェイ(東京都生活文化局広報広聴部)	広報広聴活動調査
10 ㈱中央調査社(独立行政法人労働政策研究・研修機構)	第7回 勤労生活に関する調査
11 ㈱中央調査社(㈱野村総合研究所)	テレビ視聴に関する調査
12 ㈱新情報センター(公益財団法人日工組社会安全財団)	安心・安全な社会づくりのためのアンケート
13 ㈱中央調査社(内閣府大臣官房政府広報室)	教育・生涯学習に関する世論調査
14 ㈱中央調査社(同志社大学社会学部)	2015年度アジアンパロメーター調査(社会意識に関する調査)
15 ㈱中央調査社(内閣府政策統括官〈共生社会政策担当〉)	若者の生活に関する調査
16 ㈱日本リサーチセンター(日本銀行情報サービス局)※	生活意識に関するアンケート調査
17 ㈱タイム・エージェンツ(東京都福祉保健局高齢社会対策部)	高齢者施策に関する都民意識調査
18 ㈱中央調査社(国土交通省土地・建設産業局企画課)	土地問題に関する国民の意識調査
19 ㈱中央調査社(内閣府大臣官房政府広報室)	外交に関する世論調査
20 ㈱中央調査社(内閣府大臣官房政府広報室)	将来の公共サービスのあり方に関する世論調査
21 ㈱ビデオリサーチ(日本たばこ産業㈱たばこ事業本部)※	2016年全国たばこ喫煙者率調査
22 ㈱新情報センター(㈱読売新聞東京本社)※	政治意識に関する世論調査

※は共同申出者です。共同申出者とは、委託により第三者(受託者)に閲覧をさせ、受託者が閲覧で得た個人情報(委託者が受け取る場合)の委託者のことをいいます。

消費者センターの催し

—問い合わせは、消費者センター ☎3398-3141へ。

＊消費生活パネル展＊

消費生活団体の活動や悪質商法による消費者被害防止など、安心・安全な消費生活に役立つ身近な情報を提供するためパネル展を開催します。

【日時】3月1日(火)～4日(金)午前9時～午後5時(1日は午後1時から。4日は午後4時まで)

【場所】区役所1階ロビー

【内容】

- だまされやすさ心理チェック(アンケート形式。各日回答者先着50名にボールペンを差し上げます)
- リーフレットや啓発グッズの配布(消費者センター事業案内、訪問販売お断りシール、暮らしのお助けガイド、東京都高齢者被害防止リーフレット、ルーペなど)
- パネル展示(消費生活団体の活動紹介、関東財務局の紹介、消費者センター・消費者相談の案内、高齢者・若者を狙った悪質商法の紹介・予防法など)

＊連続講座 STEP UP 快適生活＊

【日時・内容・講師】下表のとおり

【場所】あんさんぶる荻窪(荻窪5-15-13)

【対象】区内在住・在勤・在学の方

【定員】39名(申込順)

【申し込み】電話で、消費者センター

【その他】1歳～就学前の託児あり(3月4日までに申し込み。定員4名(申込順))

〈連続講座 STEP UP 快適生活〉

日程	内容・講師
3月15日(火)	快適・食生活「野菜の抗酸化作用と日本食でスマートエイジング」(消費生活コンサルタント・斉藤俊子)
17日(木)	快適・IT生活「わかっていけば怖くない! スマホトラブルから身を守ろう」(ITインストラクター・米津弘子)
22日(火)	快適・住生活「緑の循環を活かした住生活～植物・野菜を暮らしに取り入れる」(一級建築士・藤野珠枝)
24日(木)	快適・衣生活「変わる取り扱い絵表示と衣類の取り扱い」(繊維製品品質管理士・熊谷裕子)

※いずれも午前10時～正午。全4回要出席。

岩櫃山の麓で自然を満喫

コニファーいわびつ

コニファーいわびつでは、3月から4月にかけて、冬の貴婦人と呼ばれるクリスマスローズ、4月中旬からは山桜が見頃になります。また、5月ごろには、美しい新緑と真ん丸な白い花房がかわいらしいオオデマリ(右写真)もご覧になれます。季節の移り変わりをお楽しみください。



◇宿泊料金(1泊2食付き)

大人6100円～、子供(3歳～小学生)3670円～、65歳以上・障害者5100円～(いずれも区民補助金適用後。人数により料金が変わる場合があります)

◇阿佐ヶ谷駅発着無料送迎バス(要予約)

宿泊時には、乗り換えがない便利な送迎バスをぜひご利用ください。

3月2日(水)～5日(土)・13日(日)～16日(水)、4月3日(日)～7日(木)・11日(月)～14日(木)、5月23日(月)～26日(木)

●**出発時刻**＝往路＝JR阿佐ヶ谷駅南口(午後0時30分発)／復路＝コニファーいわびつ(午前9時30分発)

●**最少催行人数**＝5名

申・問電話で、コニファーいわびつ(群馬県吾妻郡東吾妻町大字原町4399 ☎0279-68-5338)

新潟県小千谷市からのお知らせ

2月28日(日)

小千谷フェア

笹団子、小千谷そば(へぎそば)、魚沼産コシヒカリ米などの特産品をはじめ、米菓や地酒など多数の産品を販売します。



時 2月28日(日)午前11時～午後1時30分 場 小千谷学生寮(井草4-16-23) 問 小千谷市産業開発センター ☎0258-83-4800 他 買い物袋持参。車での来場はご遠慮ください



毎月21日号は、「すぎなみ学倶楽部」からちょっといい話をお届けします。



すぎなみ学倶楽部HPへ

杉並区の交流自治体

厳しい寒さが和らぐのも、もうすぐ。春の気配とともに、身も心も軽くなり「どこかへ行きたいな」と旅行を計画するのも楽しいですね。そんなとき、区の交流自治体を訪れてみてはいかがでしょうか?

杉並区では、自然豊かな地方の自治体と交流することで、お互いの自治体が生活に活力と潤いを育むことを目的に、自治体間交流を行っています。現在、交流自治体は国内に10カ所、海外に3カ所あり、その中には区民が特別価格で泊まれる施設がある自治体もあります。

静岡県南伊豆町にある「弓ヶ浜クラブ」は、日本の渚百選の一つである「弓ヶ浜」にほど近く、夏は海水浴に最適です。春の

訪れは杉並区より一足早く、菜の花と桜を同時に楽しめるイベント「みなみの桜と菜の花まつり」が3月上旬まで開催されています。



ウェブサイトもあるよ!

すぎなみ学

検索

富士北麓に位置する山梨県忍野村には「富士学園」があります。世界文化遺産の構成資産の一つで、富士山の伏流水が湧く「忍野八海」も近く、そこから眺める富士山は絶景で、豊かな自然を満喫できます。なお、年に数回企画される杉並区発着のバスツアーを利用するのも大変便利です。

すぎなみ学倶楽部では、この他にも群馬県東吾妻町、福島県北塩原村などの交流自治体の情報を掲載しています。ぜひ、ご覧ください。(鶴)

すぎなみ学倶楽部ホームページ▷文化・雑学▷杉並区の交流自治体と宿泊施設

問 産業振興センター観光係 ☎5347-9184

ボランティア・地域活動見本市mini

「何かしたいけど、なかなか活動に踏み出せない」という方が地域活動団体と出会う場です。今回は久我山周辺の活動を中心に紹介します。

時 3月9日(水)午後1時～4時(入退場自由) 場 ゆうゆう久我山館(久我山5-8-8) 問 杉並ボランティアセンター ☎5347-3939

春の火災予防運動 3月1日～7日

●杉並消防署 消防ふれあいコーナー

時・場 3月3日(木)＝阿佐ヶ谷商店街振興組合(阿佐ヶ谷南1-36-10)▷4日(金)＝高円寺パル商店街振興組合会館(高円寺南3-57-10)／いずれも午前10時～午後3時 内 消防演習、消防相談コーナー、広報物配布 問 杉並消防署予防課防火管理係 ☎3393-0119

●荻窪消防署 荻窪ファイアーフェスタ2016

時・場 ①3月5日(土)＝荻窪消防署(桃井3-4-1) ②6日(日)＝久我山出張所(久我山2-11-7)／いずれも午前10時～午後3時 内 ①はしご車体験(30組(当日抽選)。雨天中止)、各種訓練体験、消防技術安全所による実験実演など ②各種訓練体験、身近な保存袋を使つての炊き出し 問 荻窪消防署予防課防火管理係 ☎3395-0119

◆◆◆ 就労相談受付中 ◆◆◆

◇**就労支援センター**（荻窪5-15-13あんさんぶる荻窪4階）▷**開館時間**=午前9時～午後5時（土・日曜日、祝日を除く）

●**若者就労支援コーナー**

失業中の方、アルバイトから正社員を目指す方など、相談者の状況に応じた就労準備相談をキャリア・カウンセラーが行います。

時・内・対 午前10時～午後4時終了（予約制）。水曜日のみ午前10時～午後8時終了（午後6時～8時の相談予約は、前日正午まで）

▷①就労準備相談（34歳以下）=月～金曜日
②一般就労準備相談（35歳以上）=火曜日③

臨床心理士による心としごとの相談=第2・4月曜日甲・問電話で、若者就労支援コーナー ☎3398-1136

●**ハローワークコーナー**

職業相談と職業紹介を行います。

甲開館時間内に直接、ハローワークコーナー
問ハローワークコーナー ☎3398-8619

●**ジョブトレーニングコーナー**

区内企業等での就労準備訓練や生活習慣改善に向けた社会適応力訓練を実施しています。

対原則39歳以下の方甲・問電話で、ジョブ
トレーニングコーナー ☎6383-6500

◇**シニアの就労・起業・地域活動の個別相談**

時 3月12日(土)午前9時～午後5時（1人45分）場 ゆうゆう高円寺南館（高円寺南4-44-11）
師 キャリアカウンセラー・中村康雄ほか 対 区内在住・在勤でおおむね55歳以上の方甲・問電話で、ゆうゆう高円寺南館 ☎5378-8179 求人募集についてもご相談ください

◇**区内在住・在勤・在学の方向け就労相談**

時 毎週月曜日（祝日、年末年始を除く）午前10時と11時から1人50分 場 西荻図書館 師 キャリア
カウンセラー・藤井毅弘ほか 甲・問電話または直接、前日までに西荻図書館（西荻北2-33-9 ☎3301-1670） 他 手書きの履歴書持参

※以下、具体的な仕事のあっせんは行いません。

◇**杉並区シルバー人材センター入会説明会**

時 3月10日(木)・15日(火)午後1時30分～4時30分（予約制）場 杉並区シルバー人材センター
（阿佐谷南1-14-2みなみ阿佐ヶ谷ビル7階）内 区内在住の60歳以上で臨時的・短期的または
軽易な仕事を希望の方に、センターでの働き方を説明。希望者には入会手続きも実施 甲・問
電話で、杉並区シルバー人材センター ☎3317-2217

◇**障害者のための就労相談**

時 月～金曜日（祝日を除く）午前9時～午後5時 場 ワークサポート杉並（高井戸東4-10-26）
対 区内在住で障害のある方（障害の種類は問いません）とその家族 甲・問電話で、ワーク
サポート杉並（杉並区障害者雇用支援事業団） ☎5346-3250

区民の声から

区民の皆さんからいただいた声と、それに対する区からの回答の一部を掲載します。問い合わせは、区政相談課へ。

◇区内での歩きたばこについて

区内全域で歩きたばこが禁止されていますが、通勤で使用している京王線桜上水駅北口周辺（杉並区内）は、朝、夕の通勤時間帯に、歩きたばこが非常に多く、煙と臭いで大変迷惑しています。

歩きたばここと吸い殻のポイ捨て禁止の周知を強く要望します。また、歩行者が分かるように、禁止の表示を行ってくださ

◇回答

区は、「杉並区生活安全及び環境美化に関する条例」により、区内全域で歩きたばこおよび吸い殻等のポイ捨てを禁止しています。こうした喫煙ルールを徹底するために、日中は職員2名の巡回指導のほか、午前7時～9時の通勤時間帯を中心に、民間警備会社によるパトロールを行っています。

区政への主なご意見・ご要望と区からの回答の概要は、区ホームページ「区長への手紙」(区政へのご意見・ご要望) ↓区政への主な意見と回答)でご覧になれます。

(担当課=環境課)

杉並区就労支援センター

すぎトレだより

「働く」を練習しながら、「なりたい自分」を見つけよう!

「働く土台を作りたい」「働く自信を高めたい」「職場に必要なコミュニケーションを学びたい」。就労に向かって少しずつステップアップを目指すプログラムを用意しています。まずは合同説明会へ来てみませんか。

◇**利用者の声**

- すぎトレに通って、今までの自分に足りないことに気付くことができ、得たことが面接に役立ちました。
- 仕事に対して自信を失っていたとき、プログラムに参加して自信を取り戻すことができました。
- すぎトレで自分の思いを言葉にして話すことで自分を深く知ることができ、自分がなりたい、目指したい方向に進むことができました。

問ジョブトレーニングコーナー（荻窪5-15-13あんさんぶる荻窪4階 ☎6383-6500）

4月 ①休日パパママ学級 ②休日母親学級

時①**パパママ学級**=4月9日(土)午前・午後、17日(日)午前、23日(土)午前②**母親学級**=4月17日(日)午後/各半日コース※午前=9時30分～午後0時30分、午後=1時30分～4時30分 場 杉並保健所3階（荻窪5-20-1）
内・定①もくろみ浴実習、パパの妊婦体験、お産に向けた話など(各回24組)②妊娠中の過ごし方、お産の話、育児について、地域の子育て情報など(44名) 師 助産師ほか 対 区内在住の初産の方①は開催日現在妊娠24週以上37週未満のカップル②は平日の母親学級に参加が困難な方 他(1)結果は3月25日ごろに通知(2)応募者多数の場合は出産予定日などで調整(3)母子手帳・筆記用具持参

【申し込み】往復ハガキ(①②各1枚)=①は2人、②は妊婦のみの氏名(フリガナ)・住所・電話番号・Eメールアドレス・出産予定日・希望日と午前または午後(①は第3希望まで)を書いて、3月15日(必着)までに①は誕生学協会の杉並区休日パパママ学級担当、②は同協会休日母親学級担当(〒151-0062渋谷区元代々木町10-10第6まつしまビル2階)▷**インターネット**=杉並区休日パパママ学級・休日母親学級 <http://tanjo.org/sugi-papamama/> 【問い合わせ】同担当 ☎5738-5761

急病診療と医療情報案内

まず、電話で確認! 保険証・医療証を忘れずに

小児科・内科・外科・耳鼻咽喉科・歯科

☎3391-1599 休日等夜間急病診療所 受付は終了30分前まで(荻窪5-20-1杉並保健所内)

【小児科】平日:午後7時30分～10時30分

【内科・小児科・外科・耳鼻咽喉科】

土曜日:午後5時～10時 日曜・祝日:午前9時～午後10時

☎3398-5666 歯科保健医療センター (荻窪5-20-1杉並保健所内)

【歯科】日曜・祝日:午前9時～午後5時(受付は4時まで)

その他の医療機関案内、急病対応の説明

☎#7399 杉並区急病医療情報センター ナミキョウキョウ(または☎5347-2252)

土・日曜日と祝日は24時間、平日は午後8時～翌日午前9時

☎5272-0303 東京都医療機関案内(ひまわり) コンピューターによる自動応答サービス。毎日24時間対応。

◆3月の各種健康相談 ◆ 申し込みは、各保健センターへ。

保健センター名	子育て相談・交流 …直接会場へ	母親学級 (予約制)	平日パパ・ママ 学級(予約制)	離乳食講習会 …直接会場へ	乳幼児歯科 相談(予約制)	歯みがきデビュ 教室(予約制)	栄養・食生活 相談(予約制)	ものわずれ 相談(予約制)	心の健康相談 (予約制)
荻窪 (荻窪5-20-1) ☎3391-0015	17日(木) 午前9時15分～ 10時15分	2日(水) 9日(水) 16日(水)	3月は ありません	23日(水) 午後1時30分 ★2月23日から電話で 申し込み(30名,申込順)	午前 11日(金) 18日(金) 午後 10日(木) 24日(木)	3月は ありません	11日(金) 午前9時～ 正午	28日(月) 午後1時30分	3日(木)・9日(木) 午後1時30分
高井戸 (高井戸東3-20-3) ☎3334-4304	7日(月) 午前9時15分～ 10時	2日(水) 9日(水) 16日(水)	3月は ありません	16日(水) 午前10時30分～ 午後0時30分	午前 7日(月) 28日(月) 午後 4日(金) 18日(金)	3月は ありません	10日(木) 午前9時～ 正午	1日(火) 午後1時30分	15日(火) 午後2時 25日(金) 午後1時30分
高円寺 (高円寺南3-24-15) ☎3311-0116	24日(木) 午前9時30分～ 10時15分	3月は ありません	3月は ありません	7日(月) 午後1時30分～ 3時30分	午前 1日(火) 15日(火) 午後 3日(木)	募集は ありません	1日(火) 午前9時～ 正午	25日(金) 午前9時30分	4日(金) 午後2時 10日(木) 午後1時30分
上井草 (上井草3-8-19) ☎3394-1212	23日(水) 午前9時～10時	3日(木) 10日(木) 17日(木)	3月は ありません	22日(火)午前10時30 分～午後0時30分 (生後9カ月頃からの 離乳食講習会)	午前 23日(水) 午後 9日(水)	8日(火) 午前9時 午前9時35分 午前10時10分		24日(木) 午前9時30分	8日(火) 午後1時30分
和泉 (和泉4-50-6) ☎3313-9331	18日(金) 午前9時15分～ 10時15分	3月は ありません	2日(水) 午後1時30分 ～4時	17日(木) 午後1時30分～ 3時30分	午前 10日(木) 24日(木) 午後 23日(水)	3月は ありません		17日(木) 午後1時45分	1日(火) 午後1時30分

歯の健康相談
3月はありませ
ん
問い合わせは、杉並区歯科医師会
(阿佐谷南3-34-13 ☎3393-0391)へ

*1. 杉並区に転入し、妊婦・乳幼児健診受診票、予防接種受診票が必要な方は、各保健センターまたは子育て支援課母子保健係(区役所東棟3階)へ。
2. ベビーカー等の盗難が発生しています。会場は狭いためベビーカーで回ることができません。チェーン錠をつけるなど各自でご注意ください。

※申し込みは「広報すぎなみ」の発行日から(指定があるものを除く)。
※市外局番「03」の表記を省略しています。

情報ぽけっと

区の後援・その他の催し・講座など
— 申し込みは、各団体へ —

催し

★音楽コンサート「うたとピアノ 松林良晴&潤子」 時 3月6日(日)午後2時～3時
場 浴風会(高井戸西1丁目) 内 曲目=ロシアン音楽(「ステンカ・ラージン」)「くるみ割人形」ほか 対 区内在住の方ほか 定 160名(先着順) 問 音楽コンサート・松林 ☎3334-1888 他 車いすスペースあり

★清流会杉並会新舞踊公演 時 3月19日(土)午前10時30分～午後7時 場 勤労福祉会館 内 区民参加の舞踊公演▷出演=宗山流胡蝶ほか 定 366名(申込順) 費 2000円ほか 申・問 電話で、清流会・杉田 ☎3334-7582 他 区民20組40名招待(抽選)=ハガキ(11面記入例)で、2月29日(必着)までに同会・杉田浩子(〒167-0053西荻南2-27-2)

★杉並洋舞連盟公演 時 3月19日(土)午後6時～8時・20日(日)午後3時～5時 場 センション杉並 内 演目=「クララの夢」ほか 対 区内在住の方 定 各日10組20名(抽選) 申 往復ハガキ(11面記入例)で、3月10日(必着)までに杉並洋舞連盟事務局(〒166-0015成田東5-24-2) 問 事務局 ☎3391-6519

★音楽劇&ワークショップ「みんなのうた」～行こう!ぼくらと、夢の世界へ 時 3月20日(日)午後3時～6時 場 福島県南相馬市市民会館「ゆめはっと」 内 南相馬と杉並の子供たちの交流で作り上げる音楽劇▷作・演出=夢麻呂▷音楽=nappo 対 区内在住・在勤・在学の方ほか 定 1000名(申込順) 費 前売り1300円、子ども(4歳以上)700円ほか 申・問 チケット販売窓口=南相馬&杉並トモダチプロジェクト・安倍 ☎080-3143-5849

講演・講座

★手ぶらでハワイアンキルト体験教室 時・場 ①3月1日(日)午前9時30分～10時30分(成田会議室) ②9日(日)午前9時30分～11時30分(スタジオ「room221b」) 濱田山

3丁目) 師 Hawaiian Quilt COCO代表・吉田真実 定 各20名程度(申込順) 費 ①1000円 ②2000円 申 ファクス(11面記入例)で、グロービス商工研究会 FAX5913-8105 問 同会 ☎050-3786-0801

★すぎなみ環境ネットワークの講座
◇石けん作り体験 時 3月4日(金)午前10時30分～正午
◇アクリルたわし作り体験 時 3月5日(土)午前10時30分～午後3時30分 費 1個100円 — (いずれも) —

場 環境活動推進センター 対 区内在住・在勤・在学の方 定 各10名(申込順) 申・問 電話で、NPO法人すぎなみ環境ネットワーク ☎5941-8701(午前9時～午後5時)

★善福寺川フォーラム「雨と川のおはなし 捨てれば洪水 貯めれば資源」 時 3月6日(日)午後1時30分～4時30分 場 荻窪地域区民センター 内・師 講演「水管理の大転換 あまみず社会の構築」(九州大学教授・島谷幸宏)、井荻小学校児童・東田中学校生徒による川の活動発表ほか 対 区内在住・在勤・在学の方 定 90名(先着順) 問 善福寺川フォーラム実行委員会 ☎3392-5231

★図書館めぐり～大学図書館をのぞいてみよう 時 3月7日(月)午前10時～正午 内 行程=永福図書館(午前9時45分集合)→大圓寺→貴船神社→和泉熊野神社→龍光寺→玉川上水→塩硝蔵地跡→明治大学和泉図書館(解散) 師 NPO法人すぎなみムーサ 対 区内在住・在勤・在学の方 定 20名(申込順) 費 500円 申 ファクス(11面記入例)で、3月1日までにNPO法人すぎなみムーサ FAX5930-5868 問 同団体・石田 ☎5930-5868

★福祉なんでも相談・ミニ講演会 時 3月8日(火)午後1時30分～3時30分 場 あんさんぶる荻窪 内 講演「ひきこもりを考える～知ろう・語ろう・身近なひととのコミュニケーション」 師 NPO法人ウイッシュ・プロジェクト代表理事 村上朋子 対 区内在住・在勤・在学の方 定 25名(申込順) 申・問 電話で、杉並区社会福祉協議会生活支援課生活相談係 ☎5347-2064

★鴨長明(方丈記)・吉田兼好(徒然草)を題材として長寿の生き方を学ぶ 時 3月9日(水)午後1時30分～3時30分 場 高井戸地

域区民センター 師 詩人・菊田守 対 区内在住・在勤の方 定 30名(先着順) 費 500円 問 生きがいクラブ杉並・加藤 ☎3311-8677

★誰でも楽しめる手品教室 時 3月15日(火)午前10時～正午 場 高井戸地域区民センター 内 ティッシュ、コイン、ハンカチ、お札等を使った手品 師 区奇術連盟会長・松永康男 対 区内在住で55歳以上の方 定 15名(申込順) 費 500円 申 ファクス(11面記入例)で、3月10日までに高井戸マジッククラブ・松永 FAX3315-4847 問 松永 ☎3315-4847

★超初心者向け①パソコン②デジカメ入門講習会 時 3月22日(火)～25日(金)午後1時30分～4時30分(各計4回) 場 高井戸地域区民センター 内 ①基本操作、簡単な文章の作成など ②基本操作、パソコンへの取り込みなど 師 I T スクエア杉並 対 区内在住で55歳以上の方 定 各10名(抽選) 費 各7000円 申 往復ハガキ(11面記入例)で、3月11日(必着)までに I T スクエア杉並(〒168-0063和泉3-17-15) 問 同団体 ☎090-4722-2574

★杉並区シルバー人材センター公開講座 時 3月25日(金)午後1時30分～4時30分 場 杉並公会堂 内・師 第1部=講演「シニア世代の幸せづくりと課題」(長谷川幸介)▷第2部=歌声コンサート「ピアノの生伴奏で歌いましょう」(清水孝雄) 対 区内在住でおおむね60歳代の方 定 100名(抽選) 申 往復ハガキ(11面記入例)に申込者全員の氏名と年齢、代表者の氏名と電話番号も書いて、3月10日(必着)までに同センター本部事務局公開講座係(〒166-0004阿佐谷南1-14-2みなみ阿佐ヶ谷ビル6階) 問 事務局 ☎3317-2217

★杉並区シルバー人材センター囲碁年間講座生募集 時 4月7日～29日3月3日の①木曜日②金曜日/いずれも午後1時30分～4時30分(毎月4回程度。各計36回) 場 高井戸地域区民センター 師 「シルバー銀の石同好会」の有段者 対 区内在住・在勤・在学の①初心者～9級②8級～初段 定 各15名(抽選) 費 各2万6910円 申 ハガキ(11面記入例)に棋力も書いて、3月4日(必着)までに杉並区シルバー人材センター高井戸分室(〒168-0072高井戸東3-7-5-2階) 問 同分室 ☎5941-5547

その他

★土曜無料公証相談 時 3月5日(土)、4月2日(土)午前9時30分～午後0時30分(1人45分) 場 杉並公証役場(天沼3丁目) 内 遺言、離婚、尊厳死宣言、任意後見、贈与、金銭貸借、弁済、示談などの公正証書の作成に関する相談 対 区内在住・在勤の方 申・問 電話・ファクス(11面記入例)で、各開催日の前日午後5時までに杉並公証役場 ☎3391-7100 FAX3391-7103

★東京税理士会の催し
◇税金なんでも相談会～荻窪支部 時 3月9日(水)午後1時～4時
◇税理士による相続税無料相談会～東京税理士会杉並支部・荻窪支部・中野支部共催 時 3月19日(土)午前9時～正午、午後1時～4時 内 相続税・贈与税 — (いずれも) —

場 東京税理士会荻窪支部(荻窪5丁目) 申・問 電話で、同支部 ☎3391-0411(平日午前9時30分～午後5時(正午～午後1時を除く)) 他 ①相談は1人45分程度 ②詳細は同支部ホームページ参照

★基礎学力の向上を目指して!小学生のための学習教室 時・費 下表のとおり▷期間=4月7日(土)～29日3月22日(水)(春・夏・冬休みは除く) 場 杉並区シルバー人材センター荻窪分室または清水分室(清水3丁目) 内 小学生の学習指導(科目=国語・算数)、生活習慣のアドバイス 師 同センター会員の元教師 対 原則として区立小学校に通う4～6年生 定 各10名程度(申込順) 申 ハガキ(11面記入例)に児童と保護者の氏名(フリガナ)、学校名、学年も書いて、3月11日(必着)までに同センター荻窪分室(〒167-0051荻窪2-29-3) 問 同分室 ☎3220-9804

〈小学生のための学習教室〉		
授業日時	火・金曜日=荻窪5・6年生 水・木曜日=清水4年生 午後4時30分～6時	土曜日 午後1時30分～3時30分 荻窪=4年生 清水=5・6年生
会場・学年		
授業料	4345～8565円	3471～5735円

※別途テキスト代(各教科1000円前後)あり。

杉並区シルバー人材センター パソコン教室

時・場・内・費 右表のとおり 対 年齢制限なし。全回参加できる方(コース名「デジカメ入門」「写真活用」「写真加工」はデジタルカメラ、USBケーブル、SDカード等のメモリーを持参できる方) 定 1～5名(申込順) 申 ハガキ・ファクス(11面記入例)に教室番号(第3希望まで)、昼間の連絡先も書いて、4月講座は3月15日、5月講座は4月15日(いずれも消印有効)までに杉並区シルバー人材センター清水分室(〒167-0033清水3-22-4 FAX3394-5004) 問 同分室 ☎3394-2253 他 自宅パソコンでの個人指導や各種設定の出張サービスを1時間2040円で受け付けています

〈各教室の所在地と時間区分〉

清水教室 (清水3-22-4 2階)	●午前 午前10時～正午 ●午後 午後1時～3時 ●夜間 午後6時30分～8時30分
阿佐谷教室 (阿佐谷南1-14-2みなみ阿佐ヶ谷ビル7階)	
荻窪教室 (荻窪2-29-3 2階)	●午前 午前9時30分～11時30分 ●午後 午後1時30分～3時30分

〈開催日程〉

4月講座	4月1日(金)～28日(木)
5月講座	5月6日(金)～6月2日(木)

種別	コース名・内容	費用	4月講座		教室番号	5月講座		教室番号				
初歩	入門1(電源の入れ方から)	各9170円(各計4回)	清水	(火)午前	23	清水	(火)午前	33				
	(水)午後			26	(水)午後		36					
	入門2(文字入力ほか)	各6900円(各計3回)	阿佐谷	(金)午後	30	阿佐谷	(金)午後	40				
	インターネット			(火)夜間	42		(火)夜間	52				
ワード	ワード入門(はじめてのワード)	各9170円(各計4回)	清水	(土)午前	47	阿佐谷	(土)午前	57				
	ワード初級(お知らせ文書など)			(火)午後	62		(火)午後	72				
	ワード中級(操作活用)			(月)午前	21		(月)午前	31				
エクセル	エクセル初級(住所録・グラフ作成)	各9170円(各計4回)	清水	(火)午後	24	清水	(火)午後	34				
	エクセル中級(データベース・関数と数式)			(金)午前	29		(金)午前	39				
				阿佐谷	(水)夜間		44	(水)夜間	54			
	活用			デジカメ入門(写真でハガキ作成)	各9170円(各計4回)		清水	(土)午後	48	阿佐谷	(土)午後	58
				写真活用(スライドショー作成)				(火)午前	61		(火)午前	71
				写真加工(Gimp2.8を使って加工)				(月)午後	22		(月)午後	32
趣味	プレゼン(パワーポイント)	各9170円(各計4回)	阿佐谷	(水)午後	25	清水	(水)午後	35				
	アドレス帳(オリジナルのもの)			9370円(計4回)	(木)午後		28	(木)午後	38			
	ポストカード(絵、写真入りなど)			各4635円(各計2回)	(金)夜間		46	(金)夜間	56			
	名刺作成			2470円	(日)午前		49	(日)午前	59			
10(テン)	お名前シール	2370円	荻窪	(金)午前	63	荻窪	(金)午前	73				
	メッセージカード	2370円		清水	(木)午前		27	清水	(木)午前	37		
	テン倶楽部(Windows10の使い方を聞こう)	2370円		清水	(金)午前		64	荻窪	(金)午後	74		
					8日(金)午前		65		清水	9日(月)午前	75	
8日(金)午後			66		9日(月)午後	76						
18日(月)午前			67		18日(水)午前	77						
18日(月)午後	68	18日(水)午後	78									
28日(木)午前	69	27日(金)午前	79									
28日(木)午後	70	27日(金)午後	80									

凡例 時=日時 場=場所 内=内容 師=講師 対=対象 定=定員 費=参加費(記載のないものは無料) 申=申し込み(記載のないものは直接会場へ) 問=問い合わせ 他=その他 【記号】☒=Eメールアドレス ☒=ホームページアドレス

妊娠を望む方の基礎講座

妊娠の仕組みや不妊について、専門講師による基礎的な講座と体験プログラムを行います。

時 3月6日(日)午前10時～正午 場 杉並保健所(荻窪5-20-1) 内・師 「妊娠力アップのための基礎講座」(虹クリニック・看護師)、「足圧法で妊娠力アップ」(友永ヨーガ学院・須田育) 対 区内在住・在勤・在学の方(カップルでの参加も可) 定 15名(申込順) 申・問 電話で、杉並保健所健康推進課 ☎3391-1355

妊娠や不妊に関する相談を各保健センターで行っています。また、区では特定不妊治療費を助成しています。詳細は、区ホームページ等でご確認ください。

問 杉並保健所健康推進課

高齢者ゲートボール場 使用抽選会を行います

4月～29年3月の高齢者ゲートボール場(荻窪1-56-35)使用抽選会を行います。

【日時】3月14日(月)午前10時
【場所】高齢者活動支援センター(高井戸東3-7-5)
【申し込み】新規登録希望団体=電話で、3月4日までに高齢者施策課施設担当

◇登録要件

- 60歳以上の杉並区民10名以上で構成すること
- 名簿を有すること
- 代表者が明確に定められ、かつ自主的に責任ある使用ができること

問 高齢者施策課施設担当



SPORTS
スポーツのある暮らし
健康の第一歩

競技大会

●都民体育大会予選会

◇アーチェリー

時・内 3月13日(日)午前9時～午後5時=30m×72射▷27日(日)午前9時～午後1時=30m×36射 場 上井草スポーツセンター(上井草3-34-1) 対 区内在住・在勤・在学の方(学連加入者は除く) 定 各36名(申込順) 費 各200円 申・問 電話で、3月5日までに区アーチェリー協会・小杉 ☎3390-6839 (平日午前10時～午後10時(午後5時～8時は除く))

◇バレーボール

時 3月27日(日)午前9時～午後7時 場 上井草スポーツセンター(上井草3-34-1) 内 種目=一般男性・女性(9人制) 対 区内在住・在勤の方で編成されたチーム(大学の登録チームと高校生以下は除く) 費 1チーム5000円 申 申込書(区体育館で配布)を、3月9日(必着)までに区バレーボール協会・内藤由季(〒168-0072高井戸東2-25-2)へ郵送 問 内藤 ☎3332-6458

●杉並区民マス釣り大会

時 3月27日(日)午前6時30分～午後3時30分 場 フィッシュオン鹿留(山梨県都留市)▷集合=JR荻窪駅西口南側出口すぐらん通り入り口付近 内 競技の釣り(ルアーは対象外)、バーベキュー(材料持参。現地調達可)、表彰式 対 区内在住・在勤・在学の方(中学生以下は高校生以上の同伴が必要) 定 50名(申込順) 費 男性7000円。女性・中学生6000円。小学生4000円。未就学児無料(当日。保険料含む。ルアー釣りは別途1000円) 申・問 電話・ハガキ・ファクス(11面記入例)に性別も書いて、3月21日(必着)までに区釣魚連合会事務所(〒168-0081宮前5-24-8太田方 ☎ FAX3334-0349(電話は午前9時～午後5時)) 他 ① 雨具・朝食持参 ② 貸し出し用釣り用具(無料)、バーベキュー材料(2000円) 希望者は受付時に申し込み ③ 釣ったマスは30匹以内持ち帰り自由(クーラーボックス持参)

スポーツ教室

●ここからはじめよう運動習慣

3月1日～8日の「女性の健康週間」に合わせたイベントです。

時・内・定 下表のとおり 場 スポーツハイツ(堀ノ内2-6-21) 対 16歳以上の女性 費 ① 1回540円。②～⑥ 1回1080円(保険料含む。②は別途ボールレンタル料540円) 申・問 ①～③は電話で、スポーツハイツ ☎3316-9981

●杉十小温水プールの教室

◇アクアビクス

水中運動でバランスの取れた体力作りをします。

時 3月3日(木)・10日(木)・17日(木)・24日(木) 午前10時～11時 師 区水泳連盟・松井仲子、金光世 対 区内在住・在勤・在学で16歳以上の方 定 各30名(先着順) 費 各500円

◇泳力アップ 初級コース

クロール・平泳ぎを学びます。

時 3月6日(日)午前11時～正午 対 区内在住・在勤・在学で16歳以上の方 定 10名(申込順) 費 入場料 申 2月28日から電話で、同プール

◇個人向け泳法ワンポイントレッスン

1人5分間、マンツーマンで教えます。

時 3月6日(日)・20日(日)午前10時～11時 対 区内在住・在勤・在学の方(小学3年生以下は水着着用保護者同伴) 定 各10名(先着順) 費 入場料

◇アクアビクスタイム～初心者向け

時 3月7日(月)午前10時～11時 師 区水泳連盟 対 区内在住・在勤・在学で16歳以上の方 定 30名(先着順) 費 入場料

場・問 杉十小温水プール(和田3-55-49 ☎3318-8763) 他 駐車場はありません

●荻窪体育館の教室

◇小学生集まれ!ソフトバレー

アドバイザーや友達とソフトバレーで遊びましょう。

時 3月6日(日)午前9時～11時 師 区ソフトバレー連盟 対 区内在住・在学の小中学生 定 15名(先着順) 費 100円 他 体育館履き持参

◇障害者ユニカール体験教室

基礎から試合まで指導します。

時 3月13日(日)午前11時～午後1時 師 日本ユニカール協会理事・石井功樹 対 区内在住・在勤・在学で16歳以上の方 定 20名(先着順) 費 100円

◇ゴールドキッズ・スポーツクラブ

マット運動をベースとした体操やゲーム形式の基礎体力向上トレーニングを中心に行います。

時 4月11日～29年3月20日の毎週月曜日、午後5時30分～7時(計40回) 師 成國 晶子&GOLD KID'S コーチングスタッフ 対 区内在住・在学で28年度年長～小学4年生 定 18名(抽選) 費 月5000円 申 往復ハガキ(11面記入例)に新学年も書いて、3月1日(必着)までに同体育館

◇b j ジュニアバスケットボールスクール

バスケットボールを通して、子どもの体力・基礎運動能力の向上を目指します。

時 4月14日～29年3月9日の毎週木曜日、午後5時～7時(計36回) 師 b j リーグアカデミーコーチングスタッフ 対 区内在住・在学で28年度小学3～6年生 定 20名(抽選) 費 月4000円 申 往復ハガキ(11面記入例)で、3月10日(必着)までに同体育館

場・問 荻窪体育館(〒167-0051荻窪3-47-2 ☎3220-3381)

●マラソン・クリニック

マラソンの基本運動、済美山運動場を出てのロングランなどを行います。

時 3月13日(日)午前10時～正午 場 都立和田堀公園陸上競技場(済美山運動場)(堀ノ内1-15) 師 区陸上競技協会・磯田雅也 対 区内在住・在勤・在学で18歳以上の方 定 80名(申込順) 費 2000円(当日) 申・問 申込書(電話・Eメール(11面記入例)で、区陸上競技協会・日野雅夫 ☎090-3149-0309 区 maasao@jcom.home.ne.jpへ請求。区陸上競技協会ホームページからも取り出せます)を、3月11日(必着)までに同協会・日野 他 走りやすい服装(運動着)・ランニングシューズ・着替え・タオル・飲み物等持参

●震災復興支援イベント「ボディリフレッシュ」

ダンベル・チューブを使用し、音楽に合わせて身体を動かし、心身共にリフレッシュしましょう。

時 3月13日(日)午後2時5分～2時50分 場 上井草スポーツセンター 師 谷口博史 対 16歳以上の方 定 30名(申込順) 費 610円 申・問 電話または直接、上井草スポーツセンター(上井草3-34-1 ☎3390-5707) 他 運動できる服装、室内シューズ、タオル・飲み物持参。参加費は、区を通して南相馬市に寄付

●高井戸温水プールの教室

①木曜夜間ヨガ教室(1)(2) 初心者向けのヨガを少人数で行います。

時 4月7日～6月2日の毎週木曜日(1)午後6時15分～7時15分(2)7時30分～8時30分(各計8回。5月5日を除く) 対 区内在住・在勤・在学で16歳以上の方 定 各10名(抽選) 費 各8000円

②障害者水中歩行教室

水慣れを含め、水中における歩行運動の習得を目指します。

時 4月9日(出)・30日(出)、5月21日(出)、6

月11日(出)午前10時～11時(計4回) 対 区内在住・在勤・在学で障害者手帳を持っている方 定 5名(抽選)

③障害者水慣れ水泳教室

泳ぐことを目的とした基礎的な泳法の習得と25m完泳を目指します。

時 4月16日(出)、5月7日(出)・28日(出)、6月18日(出)午前10時～11時(計4回) 対 区内在住・在勤・在学で障害者手帳を持っている方 定 5名(抽選)

④障害者水泳スキルアップ教室

時 4月23日(出)、5月14日(出)、6月4日(出)・25日(出)午前10時～11時(計4回) 対 区内在住・在勤・在学で障害者手帳を持っていて、25m以上泳げる方 定 5名(抽選)

⑤初心者水泳教室

浮くことから始め、水泳の基礎を身に付け、25m完泳を目指します。

時 4月25日～6月13日の毎週月曜日、午前10時～10時50分(計7回。5月16日を除く) 師 区水泳連盟 対 区内在住の16歳以上で、泳力が25m未満の方 定 20名(抽選) 費 5600円

⑥幼児水泳教室

主に水慣れを行います。

時 4月25日～6月13日の毎週月曜日、午後3時30分～4時20分(計7回。5月16日を除く) 対 区内在住で4～6歳の未就学児(保護者の送迎が必要) 定 20名(抽選) 費 9100円

⑦小学生12.5m完泳教室

水に慣れる動作と浮き身、バタ足などの基礎を身に付け、クロールでの完泳を目指します。

時 4月25日～6月13日の毎週月曜日、午後4時30分～5時20分(計7回。5月16日を除く) 対 区内在住の小中学生(保護者の送迎が必要) 定 20名(抽選) 費 9100円

場・問 高井戸温水プール(〒168-0072高井戸東3-7-5 ☎3331-7841) 申 往復ハガキ(11面記入例)に性別、②～④は障害の箇所・等級、⑥⑦は身長も書いて、2月27日～3月10日(必着)に同プール

●弓道一般講習会

時 3月20日(日)午後1時30分～5時(区後援) 場 上井草スポーツセンター(上井草3-34-1) 対 区内在住・在勤・在学で高校生以上の弓道経験者 定 30名(抽選) 申 往復ハガキ(11面記入例)で、3月9日(必着)までに区弓道連盟・横山賢次(〒167-0052南荻窪1-13-11) 問 横山 ☎3334-5664 (午前8時～午後8時) 他 弓道用具貸し出しあり。弓道着着用

●トータルスポーツ教室I～鉄棒・跳び箱・マット

時 4月10日(日)・24日(日)、5月8日(日)・22日(日)・29日(日)、6月12日(日)午前9時～11時(計6回) 場 高円寺体育館 師 Ti Amo 対 区内在住・在学で28年度小学1～4年生 定 55名(抽選) 費 4800円 申 往復ハガキ(11面記入例)に性別、28年度の学年も書いて、3月3日(必着)までに高円寺体育館(〒166-0003高円寺南2-36-31) 問 同体育館 ☎3312-0313 他 上履き、タオル、飲み物持参

訂正とおわび 2月11日付広報7面「春季ゴルフ大会」の日には3月18日(金)の誤りでした。

〈ここからはじめよう運動習慣〉

内容・定員	日時(3月)
① 骨盤エクササイズ(5名)	1日(火)・7日(月)・8日(火)午後7時～7時30分、2日(水)・4日(金)午前10時30分～11時
② ノルディックウォーク(25名)	6日(日)午前10時～11時30分
③ 流水健康(5名)	3日(木)・5日(土)・7日(月)午後0時15分～1時15分
④ アクアエクササイズ	1日(火)・8日(火)午後1時～2時、3日(木)・7日(月)午前10時15分～11時15分、4日(金)午前11時15分～午後0時15分
⑤ はじめて水泳	1日(火)・3日(木)・8日(火)午後6時30分～7時45分、6日(日)午前11時30分～午後0時45分
⑥ 成人水泳(初級・中級・上級)	1日(火)～5日(土)・7日(月)・8日(火)午後1時～2時15分

※①～③は、申込順。

広告募集中

広報すぎなみに広告を掲載しませんか

広告掲載のお問い合わせは広報課へ。

約19万部発行

※申し込みは「広報すぎなみ」の発行日から(指定があるものを除く)。※市外局番「03」の表記を省略しています。

発行日:毎月1日・11日・21日 / 杉並区役所 ☎3312-2111 (代表) 〒166-8570 阿佐谷南1-15-1

凡例 時 日 時 場 場 所 内 内 容 師 講 師 対 対 象 定 定 員 費 参 加 費 (記 載 の な い も の は 無 料) 申 申 込 込 込 込 込 (記 載 の な い も の は 直 接 会 場) 問 問 合 合 合 合 合 (記 載 の な い も の は 直 接 会 場) 記 記 録 録 録 録 録 (記 載 の な い も の は 直 接 会 場) E E M M A A D D ア ア ド ド レ レ ス ス H H O O M M E E ペ ペ ー ー ジ ジ ア ア ド ド レ レ ス ス

ハガキ・ファクス・Eメール 申し込み記入例

1 行事名・教室名 (希望日時・コース名) 申込先の住所・ファクス番号・Eメールアドレスは、各記事の申で確認ください。

2 郵便番号・住所 住所が記載されていないものは、区役所○○○課(〒166-8570阿佐谷南1-15-1)へお申し込みください。

3 氏名(フリガナ)

4 年齢

5 電話番号(ファクス番号) **1人1枚**

※往復ハガキの場合は返信用の宛先も記入。託児のある行事は託児希望の有無、お子さんの氏名と年齢も記入。

催し EVENT

■京ことばで聴く源氏物語朗読会
現代女房語りとして全国各地で活躍中の声優が、美しい京ことばで語ります。毎年恒例の朗読会です。第24帖「胡蝶」で春をお届けします。

時 3月3日(木)午後2時～4時 場 方南図書館 内 出演 = 女房語り・山下智子 定 30名(申込順) 申・問 電話または直接、方南図書館(方南1-51-2 ☎5355-7100)

■聞いて楽しむ阿佐ヶ谷の文学
阿佐ヶ谷・荻窪に縁がある作家の朗読会です。
時 3月12日(土)午後2時～3時30分 場 阿佐ヶ谷図書館(阿佐ヶ谷北3-36-14) 内 演目 = 井伏鱒二「女人来訪」、太宰治「葉桜と魔笛」ほか▷朗読 = 朗読家・柿原智恵子、武順子 定 40名(先着順) 問 阿佐ヶ谷図書館 ☎5373-1811

■春の夕べ 大人のためのお話会
面白くて不思議な昔話と、宮沢賢治や古今東西の恋物語の世界を、一緒に楽しみませんか。
時 3月19日(土)午後4時30分～6時 場 西荻図書館 内 出演 = 西荻図書館語りの会 対 区内在住の方ほか 定 40名(申込順) 申・問 2月22日から電話または直接、西荻図書館(西荻北2-33-9 ☎3301-1670)

■うたとびだす さくらんぼ おはなし会
姉妹デュオ・さくらんぼによる、絵本と歌がもりだくさんの楽しいお話会です。
時 3月26日(土)午後2時～3時 場 宮前図書館(宮前5-5-27) 定 50名(先着順) 問 宮前図書館 ☎3333-5166

講演・講座

■家族介護教室
◇備えあれば憂いなし！老後の住まいの選び方
時 3月3日(木)午前10時～11時30分 場 ゆうゆう井草館(井草2-15-15) 師 浦尾陽介 対 区内在住・在勤の方 定 20名(申込順) 申・問 電話で、ケア24下井草 ☎5303-5341

◇高齢者のための音楽療法
時 3月6日(日)午後1時～3時 場 阿佐谷北ふれあいの家(阿佐谷北1-2-1) 師 音楽療法士・洞口晶子 対 区内在住・在勤・在学の方 定 15名(申込順) 申・問 電話で、阿佐谷北ふれあいの家 ☎3338-8630

異業種交流会 in すぎなみ
参加事業所募集

区内外のさまざまな業種の事業者が、ビジネスの情報交換や人脈作りを行います。
時 5月24日(火)午後2時～5時 場 杉並公会堂(上荻1-23-15) 内 第1部 = グループミーティング(自己紹介、製品・商品・サービスの紹介) = 午後2時～4時▷第2部 = 自由交流会(名刺交換、情報交換、商談) = 4時10分～5時 対 区内または区外の近隣の事業者(個人事業を含む) 定 50社(1社2名まで。申込順) 申 申込書(区ホームページから取り出せます)を、4月28日(必着)までに産業振興センター中小企業支援係(〒167-0043上荻1-2-1インテグラルタワー2階 FAX3392-7052)へ郵送・ファクス 問 同係 ☎5347-9077 他 会社案内、製品・商品サンプル等の展示スペースあり。参加事業所の資料を事前に配布。自社製品・商品・サービスなどの案内物を持参

◇楽しく食べて健康に
時 3月10日(木)午後2時～3時30分 場 ふれあいの家 しみず正吉苑(清水3-22-4) 師 キューピー・妻谷勝弘 対 区内在住・在勤の方 定 15名(申込順) 申・問 電話で、ふれあいの家 しみず正吉苑 ☎3394-0455

◇認知症高齢者の在宅生活を支援する～詐欺被害を防ぐ
時 3月11日(金)午後1時～3時 場 ぐるーぷほーむはこぶね(善福寺4-20-10) 師 善福寺愛の園施設長・辻清哉 対 区内在住の方 定 10名(申込順) 申・問 電話で、ぐるーぷほーむはこぶね ☎6421-6206 (午前9時30分～午後4時30分)

◇心も身体もしなやかに～ゆる体操で身体をゆるめて疲れをとろう
時 3月22日(火)午後2時～3時30分 場 宮前図書館(宮前5-5-27) 師 日本ゆる協会公認ゆる体操正指導員・長谷川栄 対 区内在住・在勤の方 定 20名(申込順) 申・問 電話で、ケア24久我山 ☎5346-3348 他 動きやすい服装で参加

■シニアの就業を成功させる書類の書き方・面接の受け方
求人と求職のギャップをどう埋めていくか、納得できる仕事を見つけるために必要なノウハウをお話します。
時・内 3月6日(日) = シニアならではの履歴書、職務経歴書の書き方▷7日(月) = 相手の心をつかむ面接の受け方 / いずれも午前10時～正午。計2回 場 ゆうゆう高円寺南館 師 NPO法人竹箒の会ほか 対 区内在住・在勤の55歳以上で就業を希望する方 定 15名(抽選) 申 ハガキ・ファクス(記入例)で、2月29日(必着)までにゆうゆう高円寺南館(〒166-0003高円寺南4-44-11 FAX5378-8179) 問 同館 ☎5378-8179

■AEDを使った救命処置講習
時 3月12日(土)午前10時～正午、午後2時～4時 場 杉並保健所地下講堂(荻窪5-20-1) 内 AEDの使用法・心肺蘇生法の実技講習 対 区内在住・在勤・在学の16歳以上でAED講習を受けたことがない方 定 各20名(申込順) 申・問 2月22日から電話で、杉並保健所健康推進課 ☎3391-1355 他 動きやすい服装(スカート不可)で参加。東京消防庁の認定証は交付されません

■豊かな暮らしにつながるシェア会議
時・内 3月12日(土) = 時間のシェアを考えよう！▷19日(土) = 技のシェアを考えよう！▷26日(土) = モノのシェアを考えよう！ / いずれも午前10時～正午 場 セシオン杉並(梅里1-22-32) 対 区内在住・在勤・

在学の方ほか 定 各40名(申込順) 申・問 電話・ファクス・Eメール(記入例)で、3月4日(必着)までに社会教育センター ☎3317-6621 FAX3317-6620 shakyo-c@city.suginami.lg.jp 他 おおむね1歳以上の託児あり(事前申込制)

■65歳からの身体能力測定会
時・場 下表のとおり 内(1)運動機能(握力・片足立ち・5m歩行・アップアンドゴースト)と口腔機能(パタカテスト)、身長・体重の測定と結果判定(2)健康運動指導士による健康体操 対 区内在住の65歳以上で日常生活に介助の必要がない方 問 荻窪保健センター一介護予防担当 ☎3391-0015 他 運動できる服装・靴で、飲み物、②③は上履き(スリッパ不可)持参。はつらつノートをお持ちの方は持参。長寿応援対象事業

〈65歳からの身体能力測定会〉

日程	場所
① 3月8日(火)	セシオン杉並(梅里1-22-32)
② 18日(金)	杉並保健所4階(荻窪5-20-1)
③ 24日(木)	高井戸地域区民センター(高井戸東3-7-5)

※いずれも、受付時間は午後2時～3時30分。

がん在宅療養・緩和ケア講演会～がんについて聞きたい話

日本では2人に1人ががんになる時代です。日本病態栄養学会認定のがん病態栄養専門士の資格を持つ講師がお話します。



時 3月18日(金)午前10時～正午 場 杉並保健所地下講堂(荻窪5-20-1) 内 がん患者と考える「食べる喜び」 師 大妻女子大学家政学部食糧学教授・川口美喜子(右上写真) 対 区内在住・在勤・在学の方 定 80名(申込順) 申・問 2月22日から電話で、杉並保健所健康推進課 ☎3391-1355 他 午後1時から1時間程度、希望者と茶話会を開催(15名(申込順))

■文学講座「芥川龍之介の生涯と作品」
文豪・芥川龍之介の生きた時代が、彼の作品に与えた影響についてお話しします。
時 3月20日(日)午後1時30分～3時30分 場 下井草図書館 師 東京成徳大学教授・庄司達也 定 40名(申込順) 申・問 電話または直接、下井草図書館(下井草3-26-5 ☎3396-7999)

■着物や洋服のリメイク
時 3月28日(月)午後1時30分～3時30分 場 環境活動推進センター(高井戸東3-7-4) 対 区内在住・在勤・在学の方 定 10名(申込順) 費 600円 申・問 電話で、同センター ☎5336-7352 他 長寿応援対象事業

就労支援センター

◇求職者のためのパソコンセミナー①ワード基礎②エクセル基礎

時 ① 3月7日(月)②14日(月)午前10時～午後3時 師 小林理佳、木内恵里子 対 54歳以下で求職中の方

◇就労支援セミナー「応募書類と面接のポイント」
強み・長所・能力を活かした求職活動を考えます。

時 3月10日(木)午後1時～4時 対 求職中の方
— (いずれも) —

場 あんさんぶる荻窪(荻窪5-15-13) 定 各14名(申込順) 申・問 電話で、就労支援センター若者就労支援コーナー ☎3398-1136

〈ゆうゆう館協働事業〉
ゆうゆう館は高齢者向け施設ですが、対に指定がなければ区内在住・在勤・在学の方ならどなたでも参加できます。

ゆうゆう館名	内容	日時
上荻窪館(上荻3-16-6 ☎・FAX3395-1667)	フェイスストレッチングで素敵な笑顔に★	3月15日(火)午前10時30分～正午 定 20名(申込順) 費 500円
大宮前館(宮前5-19-8 ☎・FAX3334-9640)	脳をイキイキ活性化 楽しい・きれい「ぬり絵の力」★	毎月第2・4月曜日、午後2時～4時 費 1回500円
下井草館(下井草3-13-9 ☎・FAX3396-8882)	クッションフロアの張り替え～ハウスメンテ教室★	3月12日(土)午前10時～正午 定 10名(申込順) 費 1000円
和田館(和田1-41-10 ☎・FAX3384-3751)	チャリティーバザー	3月5日(土)午前10時30分～午後2時30分
高円寺南館(高円寺南4-44-11 ☎・FAX5378-8179)	パソコンで楽しむシリーズ～音楽CDを作る★	3月7日(月)・14日(月)午前10時～正午(全2回要出席) 対 主に区内在住で40歳以上の方 定 12名(申込順) 費 1500円
高井戸西館(高井戸西1-17-5 ☎・FAX3332-1076)	初めてのタブレット(アンドロイド端末)体験★	3月29日(火)・30日(水)午前10時～正午 対 主に区内在住で40歳以上の方 定 各12名(先着順) 費 1回500円
久我山館(久我山5-8 ☎・FAX3332-2011)	池田由美子のバレエストレッチ500円体験会	3月19日(土)午後6時～7時 定 20名(申込順) 他 飲み物・運動のできる服装持参

※申し込み・問い合わせは、各ゆうゆう館へ。第3日曜日は休館です。★は長寿応援対象事業。



東日本大震災の記憶を風化させず、 首都直下地震に備える

区は、東日本大震災を風化させることなく、震災から学んだ経験を具体的な防災活動に生かして、より安全・安心なまち杉並を目指すため、3月11日(金)に「3.11を忘れない」の開催とシェイクアウト訓練（自主参加型一斉防災訓練）を行います。

「3.11を忘れない」を開催します

—問い合わせは、危機管理対策課へ。

【日時】 3月11日(金)午後1時30分～4時30分
【場所】 セシオン杉並（梅里1-22-32）

シェイクアウト訓練を実施します

（自主参加型一斉防災訓練）

—問い合わせは、防災課へ。

【日時】 3月11日(金)午前11時から1分程度

【内容】

- 記念式典
 - 南相馬市長からのビデオメッセージ
 - 太鼓の演奏▷出演=真野承万葉太鼓保存会
 - 黙とう（午後2時46分）
 - ビデオ「南相馬市の景色」上映
 - 杉並区立小中学生の防災に関する作文コンクール表彰式
 - 講演「大切な命を守るために」▷講師=防災教育市民団体ゆりあげかもめ会長・佐竹悦子（右写真）
- 【定員】 500名（先着順）
【その他】 駐車場はありません。公共交通機関をご利用ください。手話通訳あり



地震発生時にいち早く身の安全を確保することができるよう、区内で震度6強の地震が発生したと想定して、シェイクアウト訓練を実施します。

【対象】 区内在住・在勤・在学の方ほか
【訓練内容】 午前11時に、「そのときあなたがいる場所」で、「安全行動の1-2-3」（右図参照）の行動を取り、身の安全を確保します



【事前に参加登録をお願いします～3月11日午前11時まで】

「自らの意思で」参加するという意思表示を行い、より効果的な訓練を実施するために、以下のいずれかの方法で登録をお願いします

- ① 区ホームページ内シェイクアウト訓練特設ページから申し込み
- ② ファクスに参加人数、団体で参加する場合は団体名も書いて、防災課 FAX3312-9402

【その他】

- 訓練当日は、区防災行政無線放送、災害・防災情報メール、犯罪発生情報メール、学校緊急メールで、訓練のお知らせを行います。訓練のお知らせが届かない場合でも、午前11時に訓練を実施してください
- 登録証などは発行していません

セシオン杉並で次の催しを同時開催します

◇東日本大震災写真展、南相馬市物産展、災害に強いまちづくりに関する展示、すぎナビアプリの紹介ほか
時 午前11時～午後5時

28年度から 子育て応援券（無償券） が変わります

4月1日から、子育て応援券（無償券）の交付方法と交付額が一部変わります。
—問い合わせは、子育て支援課子育て応援券担当へ。



★子育て応援券（無償券）

● ゆりかご券

ゆりかご券は、区内5カ所の保健センターまたは子育て支援課母子保健係（区役所東棟3階）で行う「ゆりかご面接」の際に、妊婦さんにお渡しします。

妊娠中から利用できる産前のサービスを新しく設けますので、ぜひご利用ください。なお、ゆりかご券は、出産後には出生時応援券と同じサービスに利用できます。

● 出生時応援券

出生届を提出した保護者に交付します。交付額は2万円分が変わります。

● 0～2歳児応援券・多子世帯用0～2歳児応援券

これまでと同様に2万円分を郵送します。小学生以下の兄弟が2人以上いる世帯の第3子目以降の対象乳幼児には多子世帯用0～2歳児応援券を2万5000円分郵送します。

★出生時応援券交付額の引き下げとゆりかご券交付に伴う経過措置

制度変更に伴う経過措置として、27年度中に妊娠届を提出し、28年4月2日以降に出産した保護者の方には、出生時応援券に加え、ゆりかご券を郵送します。

〈28年度と27年度の無償券の対象者1人当たりの交付額〉

名称	応援券を受け取れる方	28年度（予定）	27年度
ゆりかご券	「ゆりかご面接」を受けた妊婦	1万円分	—
出生時応援券	出生児の保護者	2万円分	4万円分
0～2歳児応援券	0～2歳児の保護者	2万円分	2万円分
多子世帯用0～2歳児応援券	0～2歳児の保護者で同一世帯内に対象児のほか小学生以下の兄弟が2名以上いる方	2万5000円分	2万円分

※保護者が区に3カ月以上居住していることが必要です。「有償（購入制）の応援券」は従来と同じです。

ゆりかご面接を受けましょう

—問い合わせは、各保健センターへ。

区では、お住まいの住所を担当する保健センターで、全ての妊婦さんに助産師・保健師等がゆりかご面接を実施しています。

妊娠に伴う心配やさまざまな相談に応じ、安心して妊娠・出産・子育てができるように区の制度や支援サービスの利用を提案する「ゆりかごプラン」を作成するなど、妊婦さんを継続してサポートします。ぜひ、面接をお受けください。



世帯と人口 （住民基本台帳） 28年2月1日現在 （ ）は前月比

世帯数	日本人のみの世帯		合計	人口	男		女		小計	合計
	外国人のみの世帯	日本人と外国人の世帯			日本人	外国人	日本人	外国人		
	298,520（31減）	2,380（13減）	309,205（58増）	540,523（33増）	259,373（2増）	6,459（79増）	281,150（31増）	6,451（33増）	540,523（33増）	553,433（145増）