

広報 すぎなみ

Suginami



みどり豊かな 住まいのみやこ

3/1  
令和5年(2023年)  
No.2348

新型コロナウイルスに関する  
最新情報はこちらで  
ご確認ください

区では、区ホームページやツイッターで、  
随時情報をお伝えしています。



新型コロナウイルス  
感染症情報  
(区ホームページ)



杉並区公式ツイッター  
(地震・水防情報等)  
@suginami\_tokyo



特集  
このごみ  
どうしたらいいの？  
新生活に向けて心機一転

〒166-8570 杉並区阿佐谷南1-15-1 | ☎ 3312-2111(代表) FAX 3312-9911(広報課直通) | 🌐 区ホームページ: <https://www.city.suginami.tokyo.jp/> | 📰 発行: 杉並区 | 📝 編集: 広報課

お知らせ

新型コロナウイルスの感染状況によっては、本紙掲載の催し等が変更・延期または中止になる場合があります。  
最新情報は、区ホームページをご確認ください。



広報すぎなみは月2回(1・15日)発行。新聞折り込みのほか、区の施設・駅・コンビニエンスストアなどの広報スタンドに設置しています。



# このごみどうしたらいいの？

教えて！

## ～新生活に向けて心機一転 引っ越しなど！

### 家庭ごみの出し方の疑問についてお答えします！

引っ越し等で新生活を始めると、以前住んでいた地域とルールが違って戸惑うことがあると思います。その中の一つがごみの出し方ではないでしょうか。捨ててしまえばごみですが、正しい分別をすれば資源として再利用できるものがたくさんあります。

今号では、ごみや資源の分け方・出し方等をご紹介します。詳細は、区ホームページ（右2次元コード）をご覧ください。

—問い合わせは、ごみ減量対策課、杉並清掃事務所 ☎3392-7281へ。



#### QUESTION CASE-1

### 使用済みの スプレー缶・ライター

片付けをしていたら、中身が残っているスプレー缶・ライターが出てきました。不燃ごみとして出してもいいのかな？



#### ANSWER

### 中身があるか確認！

不燃ごみです。他の不燃ごみとは別に中身の見える袋で種類ごとに分けて出してください。なるべく使い切って、使い切れない場合は、「中身あり」と書いてください。  
中身を空にするため自身で缶に穴を開けると、火災や爆発の原因となり危険です。

#### QUESTION CASE-2

### ヘアドライヤー・炊飯器 等の家電・電化製品

不要になったヘアドライヤー・炊飯器等の電化製品があります。不燃ごみとして出してもいいのかな？



#### ANSWER

### サイズや種類を確認！

おおむね最大辺が30cmを超えるものは粗大ごみとして出してください。ヘアドライヤー・炊飯器は不燃ごみとして出せますが、使用済み小型家電15品目(※)に含まれるため、回収拠点に出すこともできます。回収した使用済み小型家電は、鉄・銅等の金属資源として再利用します。

#### QUESTION CASE-3

### たまってしまった 廃食用油

これまでためていた廃食用油が残ったままです。どうやって捨てればいいのか分かりません。冷めたら下水道に流してもいいのかな？



#### ANSWER

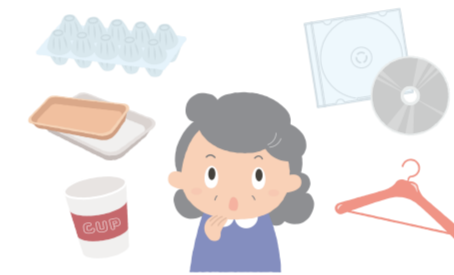
### 環境に配慮しよう！

少量の油は布等に染み込ませて可燃ごみ、多量の油は冷めてから元々入っていた容器やペットボトル等に入れて、回収拠点に出してください。回収した廃食用油は飼料・せっけん・バイオディーゼル燃料等として再利用します。下水道に流すことは詰まりや環境汚染の原因になります。

#### QUESTION CASE-4

### プラスチック製 容器包装とは？

自宅にあるプラスチック製品、卵のパックや発泡スチロール、CDケース等は、プラスチック製容器包装として出してもいいのかな？



#### ANSWER

### 「プラマーク」を確認！

プラスチック製容器包装とは、卵のパック・発泡スチロール等の容器や包装を指します。軽く汚れを落として、ふた付き容器や中身の見える袋で出してください。「プラマーク」のないCDケース等の容器包装以外のものは、可燃ごみとして出してください。



#### QUESTION CASE-5

### 古い乾電池・ボタン電池・ モバイルバッテリーは？

古い乾電池やボタン電池が出てきたけど、不燃ごみとして出してもいいのかな？ モバイルバッテリー等は、どこに捨てたらいいのかな？



#### ANSWER

### 区では収集していないものも！

乾電池・リチウム一次電池は、絶縁して不燃ごみ、ボタン電池・モバイルバッテリーは、リサイクルBOX設置の回収協力店等に出してください。近年、モバイルバッテリーに使われているリチウムイオン電池が原因の火災が多発していますので、ご協力をお願いします。

#### QUESTION CASE-6

### 自力で集積所まで 持ち出せない…

一人暮らしをしています。最近、ごみ出しに行くのが難しくなってきました。体が不自由で、身近に頼れる人もいません。どうしたらいいのかな？



#### ANSWER

### 区のサービスがあります！

区の収集員が戸別に玄関先まで収集に向う「ふれあい収集」を行っています。対象は、ごみ・資源を集積所まで持ち出すことが困難な一人暮らしの65歳以上の方や障害のある方などの世帯です。詳細は、杉並清掃事務所までご相談ください。

※ 携帯電話、携帯音楽プレイヤー、携帯ゲーム機、デジタルカメラ、電子辞書、ACアダプター等コード類、ポータブルビデオカメラ、ポータブルカーナビ、卓上計算機、電話機、ファクシミリ、ラジオ受信機、ヘアドライヤー、電気かみそり、炊飯器。

### 正しい分け方・出し方にご協力！

#### 「ごみ・資源の収集カレンダー 分け方・出し方」を配布しました

2月7日～27日に、「令和5年度（2023年度）版ごみ・資源の収集カレンダー 分け方・出し方」を全戸配布しました。今回の表紙は、薄緑色です。他の広告に紛れている場合があるのでご確認ください。なお、収集曜日等に変更はありません。



図 配布について=トリーカンエクスプレス ☎3364-8566（午前9時～午後5時〈土・日曜日、祝日を除く。3月31日まで〉） ▶ 内容について=ごみ減量対策課、杉並清掃事務所 ☎3392-7281、同事務所方南支所 ☎3323-4571

### スマートフォンアプリ 「なみすけのごみ出し マスター 達人」を配信中！

ごみ・資源の分け方・出し方等、品名と分別の両方から調べることができます。また、住所を設定することで、収集曜日のカレンダーが表示でき、ごみの種類ごとにゴミ出し日を知らせるアラームを設定することもできます。ぜひご利用ください。



### 分別等に迷ったときは、ご相談ください！

■ 収集全般・集積所について（いずれも日曜日、年末年始を除く）

杉並清掃事務所 ☎3392-7281  
同事務所方南支所 ☎3323-4571

■ その他清掃・リサイクルについて  
ごみ減量対策課（土・日曜日、祝日、年末年始を除く）

### 収集日当日の朝8時 までにお住まいの集積所へ

適切なリサイクル  
拠点回収をご利用ください  
フードドライブ・小型充電式（二次）電池・廃食用油・使い捨てインクカートリッジ・使用済み小型家電15品目・衣類・水銀の拠点回収を行っています。回収拠点の詳細は、区ホームページをご覧ください。 図 ごみ減量対策課



## 区からのお知らせ

## SUGINAMI INFORMATION

## 保険・年金

## 国民年金保険料の納付猶予等の制度

日本国内に住所がある20～59歳の方は、国籍を問わず国民年金の被保険者として、国民年金保険料の納付が義務付けられています。

学生で本人の前年の所得が一定額以下の場合には、申請により在学中の国民年金保険料の納付が猶予される「学生納付特例制度」があります。4年度に学生納付特例で猶予が承認された方は、4月上旬に日本年金機構から申請書（はがき）が送付されます。必要事項を記入の上、返送してください。

また、49歳以下の方で本人および配偶者の所得が一定額以下の場合には、申請により国民年金保険料の納付が猶予される「納付猶予制度」があります。

現在、新型コロナウイルス感染症の影響で減収となった方に向けた「臨時特例」による免除等の措置を設けています。詳細は、お問い合わせください。

これらの申請を行わずに国民年金保険料を未納のままにしておくと、将来受け取る年金額が少なくなるほか、障害基礎年金や遺族基礎年金を受け取ることができなくなる場合があります。

☎杉並年金事務所 ☎3312-1511、国保年金課国民年金係

## 健康・福祉

## 保健福祉サービス苦情調整委員制度

保健福祉サービスについて、本人・配偶者・親族等が苦情を申し立てることができます（1年以上過去の出来事、裁判で係争中または判決等のあった事項、議会に請願・陳情を行っている事項、医療行為に関する事項を除く）。

同委員と面談の上、「苦情申立書」を提出してくだ

## 掲載の催し等の中止について

新型コロナウイルスの感染状況によって、本紙掲載の催し等の中止が決定した場合には、区ホームページでお知らせします。またはお問い合わせ先へご確認ください。



さい。

## ◆苦情調整委員相談

相談は、3名の委員が交替で行います。

☎3～6月の相談日（月3回）＝3月1日(水)・7日(火)・16日(木)、4月4日(火)・13日(木)・19日(水)、5月9日(火)・18日(木)・23日(火)、6月6日(火)・15日(木)・21日(水)▶受け付け＝午後1時30分～3時 ☎保健福祉部管理課（区役所西棟10階）☎☎電話または直接、同課保健福祉支援担当 ☎1人1時間

## 採用情報 ※応募書類は返却しません。

## 区以外の求人

## 地域包括支援センター（ケア24）荻窪非常勤職員

☎介護予防ケアマネジメント▶勤務日時＝週4・5日程度。月～金曜日の午前9時～午後5時▶勤務場所＝ケア24荻窪（荻窪5-20-1杉並保健所内）▶資格＝介護支援専門員・主任介護支援専門員のいずれかの資格を有する方▶募集人数＝各1名▶報酬＝時給1500円▶その他＝社会保険加入。交通費支給 ☎履歴書に職務経歴書・資格証の写しを添えて、杉並区医師会・難波（〒166-0004阿佐谷南3-48-8）へ郵送・持参（要事前連絡）☎難波 ☎3392-4114 ☎書類選考合格者には面接を実施。勤務開始時期は応相談



## 募集します

## 杉並障害者福祉会館

## ◆「通所生活リハビリ事業」利用者

心身に障害のある中途障害者が受傷・発症後の生

活管理や社会参加を主体的に行うことを支援する、「通所生活リハビリ事業」を実施しています。一人一人の目標やニーズを確認しながら、生活能力の向上を図り、課題の発見や生活の再構築に向けたアプローチを行います。

☎火～木曜日、午前10時～午後3時 ☎期間＝利用開始日より1年間 ☎区内在住の18～64歳で心身に中途障害があり、医師が利用の必要を認めており、介助なしでの利用が可能な方



## ◆地域活動支援センター「ふれあい広場」利用者

「ふれあい広場」では、障害のある方の日中活動の場として、創作活動・社会との交流の機会を提供し、日常生活が充実するよう支援しています。

☎火～金曜日、午前10時～午後3時（週2日まで）☎区内在住の18～64歳で心身に障害があり、介護認定を受けておらず、介助なしでの利用が可能な方 ☎各90円（住民税非課税の方は無料）

…… いずれも ……

☎杉並障害者福祉会館（高井戸東4-10-5）☎各10名程度 ☎☎電話で、障害者生活支援課地域生活支援担当 ☎3332-1817 ☎利用申し込み前に活動体験あり

## 審議会等のお知らせ

## 都市計画審議会

☎3月17日(金)午前10時～正午 ☎区役所第3・4委員会室（中棟5階）☎杉並区まちづくり基本方針（杉並区都市計画マスタープラン）の改定、杉並区住宅マスタープランの改定（案）について ☎都市整備部管理課庶務係

## 各種相談

内容	日時・場所・対象・定員ほか	申し込み・問い合わせ
住まいの修繕・増改築無料相談★	☎月・金曜日、午後1時～4時 ☎区役所1階ロビー	☎東京土建杉並支部 ☎3313-1445、区住宅課
建築総合無料相談会・ブロック塀無料相談会★	☎3月7日(火)、4月4日(火)午後1時～4時 ☎区役所1階ロビー ☎☎図面などがある場合は持参。ブロック塀無料相談会は、ブロック塀の現況写真等を持参	☎東京都建築士事務所協会杉並支部 ☎6276-9208、区市街地整備課耐震改修担当
住宅の耐震無料相談会・ブロック塀無料相談会★	☎3月8日(水)午後1時～4時 ☎区役所1階ロビー ☎☎図面などがある場合は持参。ブロック塀無料相談会は、ブロック塀の現況写真等を持参	☎区市街地整備課耐震改修担当
マンション管理無料相談	☎3月9日(木)午後1時30分～4時30分 ☎区役所1階ロビー ☎☎区内在住のマンション管理組合の役員・区分所有者等 ☎定3組（申込順）	☎杉並マンション管理士会ホームページから申し込み。または申込書（区ホームページから取り出せます）を、同会事務局 ☎3393-3652へファクス ☎☎同会事務局 ☎3393-3680、区住宅課空家対策係
行政相談★	☎3月10日(金)午後1時～4時 ☎区政相談課（区役所東棟1階）☎☎国の仕事等（年金・福祉・道路など）の苦情・相談	☎区政相談課
書類と手続き・社会保険に関する相談会★	☎3月10日(金)午後1時～4時 ☎区役所1階ロビー ☎☎関係資料がある場合は持参	☎東京都行政書士会杉並支部 ☎0120-567-537、東京都社会保険労務士会中野杉並支部 ☎6908-8046、区政相談課
悪質商法被害防止特別相談「若者のトラブル110番」★	☎3月13日(月)・14日(火) ☎☎電話相談＝区消費者センター ☎3398-3121（午前9時～午後4時）、都消費生活総合センター ☎3235-1155（午前9時～午後5時）▶来所＝区消費者センター（天沼3-19-16ウェルファーム杉並内（午前9時～午後4時））☎☎区内在住で契約当事者が29歳以下の方 ☎☎特別相談以外にも随時受け付け	☎区消費者センター ☎3398-3141
専門家による空家等総合無料相談	☎3月16日(木)午前9時20分・10時15分・11時10分 ☎☎住宅課相談室（区役所西棟5階）☎☎区内の空き家等の所有者等（親族・代理人を含む）☎☎各1組（申込順）☎☎1組45分	☎☎電話で、住宅課空家対策係。または申込書（区ホームページから取り出せます）を、同係 ☎5307-0689へ郵送・ファクス/☎☎申込期限＝3月14日 ☎☎同係
不動産に関する無料相談	☎3月16日(木)午後1時30分～4時30分 ☎区役所1階ロビー	☎☎電話で、東京都宅地建物取引業協会杉並支部 ☎3311-4937（午前9時～午後5時（土・日曜日、祝日を除く））☎☎同支部、区住宅課
弁護士による土曜法律相談	☎3月18日(土)午後1時～4時 ☎☎相談室（区役所西棟2階）☎☎定12名（申込順）☎☎1人30分	☎☎電話で、専門相談予約専用 ☎5307-0617（午前8時30分～午後5時）。または直接、区政相談課（区役所東棟1階）/☎☎申込期間＝3月13日～17日 ☎☎同課

※★は当日、直接会場へ。

凡例 ☎日時 場場所 ☎内容 ☎講師 ☎対象 ☎定員 ☎参加費（記載のないものは無料）☎☎申し込み（記載のないものは直接会場へ）☎☎問い合わせ ☎☎その他 ☎☎Eメールアドレス ☎☎HPホームページアドレス

ご協力をお願いします

## 2023年トルコ・シリア地震救援金

## ◆日本赤十字社での受け付け

【受付期間】 5月31日まで

【入金方法】 「ゆうちょ銀行・郵便局 口座記号番号00110-2-5606 口座加入者名 日本赤十字社」へ振り込み（通信欄に「2023年トルコ・シリア地震救援金」と記入）

※受領証の発行は、通信欄に「受領証希望」と記入。窓口での取り扱いの場合、振替手数料はかかりません。

## ◆区役所にも義援金箱を設置します

【設置期間】 5月31日まで

【設置場所】 保健福祉部管理課地域福祉推進担当（区役所西棟10階）、区役所1階ロビー／休業日を除く

☎保健福祉部管理課地域福祉推進担当

東京おこめ  
クーポン事業

都は、物価高の影響を受けやすい4年度住民税非課税世帯の生活を支援するため、国産の米や野菜などの食料品と引き換え可能なクーポンを4月末までに対象世帯に配布し、申し込みのあった世帯へ食料品を支給します。

☎専用はがき・専用ホームページ（都から配布するクーポンに同封）

から申し込み ☎東京お

こめクーポン事業コール

センター☎5249-3553、

都福祉保健局生活福祉

部計画課☎5320-4067

マイナポータルを活用してできる  
区役所の申請手続きを拡大しました

2月6日から、マイナポータルを活用した電子申請の手続きを拡大しました。

スマートフォンやパソコンからマイナポータルにアクセスし、「引越しワンストップサービス」(※1)や「ぴったりサービス」(※2)の電子申請による手続きを行うことができます。

電子申請を行う際には、一部の手続きを除き、マイナンバーカード（個人番号カード）と公的個人認証サービスに対応するスマートフォンまたはICカードリーダーを接続したパソコンが必要です。

※1. 転出届と転入（転居）予定連絡をオンライン上で同時に申請することができるサービス。

※2. 子育てや介護関係等の申請や届け出を地域別に検索し、オンライン上で申請することができるサービス。

## ◆拡大により利用できる手続きの例

転出届、児童手当・特例給付認定請求書、教育・保育給付認定の申請、介護保険負担割合証の再交付申請、り災証明書の発行申請 等

## 問い合わせ

手続きについて=区民課、子ども家庭部管理課、保育課、介護保険課、地域課

マイナポータル等について=情報管理課番号制度・情報セキュリティ担当、マイナンバー総合フリーダイヤル☎0120-95-0178

詳細は、区ホームページ（右2次元コード）をご覧ください。



手続きをお忘れなく

## 「ふれあい入浴カード」の更新

「ふれあい入浴」とは、区内在住の65歳以上の方を対象に、下記の公衆浴場を週1回100円で利用できるサービスです。

4年度の「ふれあい入浴カード」をお持ちの方は、5年度のカードと交換するため下記の実施浴場で更新手続きをお願いします。また、新規で発行を希望する方や紛失した方は、健康保険証等を実施浴場へ持参してください。



## ふれあい入浴実施浴場

弁天湯（高円寺南3-25-1☎3312-0449）／香藤湯（高円寺南5-1-7☎3316-4514）／なみのゆ（高円寺北3-29-2☎3337-1861）／小杉湯（高円寺北3-32-2☎3337-6198）／玉の湯（阿佐谷北1-13-7☎3338-7860）／阿佐ヶ谷温泉 天徳泉（阿佐谷北2-22-1☎3338-6018）／杉並湯（梅里1-13-7☎3312-1221）／ゆ家とごころ吉の湯（成田東1-14-7☎3315-1766）／桜湯（和田3-11-9☎3381-8461）／第二宝湯（本天沼2-7-13☎3390-8623）／文化湯（西荻北4-3-10☎3390-1051）／天狗湯（西荻南1-21-4☎3333-9461）／Gokurakuya（上荻2-40-14☎3390-6764）／湯の楽代田橋（和泉1-1-4☎3321-4938）／大黒湯（和泉1-34-2☎3328-2137）／大和湯（和泉1-71-18☎3381-3452〈3月現在休業中〉）

☎高齢者施策課いきがい活動支援係

高井戸子ども家庭  
支援センターの開設

子どもやその保護者等が身近な地域で相談しやすい環境を整えるため、区内3地域に地域型の子ども家庭支援センターを段階的に整備してきました。平成31年の高円寺地域、令和4年の荻窪地域の開設に続き、地域型で3カ所目となる「高井戸子ども家庭支援センター」を4月1日に開設します。

## 開館時間

月～土曜日の午前8時30分～午後5時（祝日、年末年始を除く）

## 住所

浜田山4-18-31

## 主な事業

子育てに関する相談・支援、児童虐待に関する相談

## 所管地域

高井戸保健センターの所管地域

## 電話・ファクス

☎5913-9501 ☎5913-9502

☎子ども家庭部管理課事業係☎5929-1902





# 引っ越しの手続きはお近くの区民事務所をご利用ください

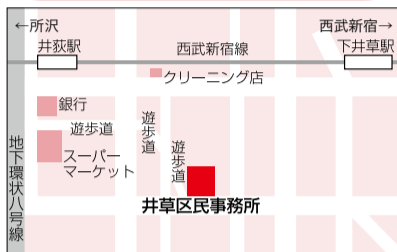


3・4月は、区役所本庁舎の窓口が大変混み合い、受け付けまでに2時間以上お待たせする場合があります。混雑を避けるため、できるだけお近くの区民事務所をご利用ください。

—問い合わせは、区民課区民係、各区民事務所へ。

## ●各区民事務所・区役所

### 井草区民事務所



下井草4-30-2  
☎3394-0461

### 荻窪区民事務所



上荻1-2-1Daiwa荻窪タワー2階  
☎3392-8846

### 西荻区民事務所



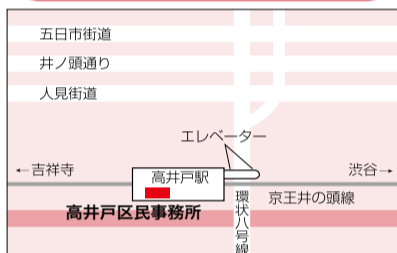
西荻南3-5-23  
☎5344-3030

### 高円寺区民事務所



松ノ木3-3-4地域包括支援センター  
ケア24松ノ木2階☎3317-6560

### 高井戸区民事務所



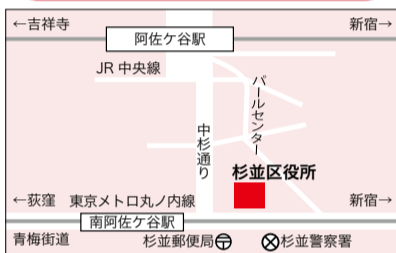
高井戸西2-1-26京王リトナード高井戸2階☎3333-5395

### 永福和泉区民事務所



和泉3-8-18永福和泉地域区民センター3階☎5300-9310

### 区役所(区民課区民係)



阿佐谷南1-15-1  
☎3312-2111 (代表)

お近くの区民事務所をご利用ください



## 区民事務所、区民課区民係の受付時間

	区民事務所	区民課区民係 (区役所東棟1階)
月～金曜日	午前8時30分～午後5時 (水曜日は7時まで)	午前8時30分～午後5時
第1・3・5土曜日	閉庁	午前9時～午後5時
第2・4土曜日	午前9時～午後5時	閉庁

※いずれも日曜日、祝日(土曜日と重なった場合を含む)は休業。

### ●本人確認ができる書類の提示が必要です●

届け出や手続きの際は、届け出に来た方の運転免許証など、本人確認できる書類の提示が必要です。

また、転入・転居の届け出にはマイナンバーカードまたは住民基本台帳カードをお持ちください。新住所の記載を行います。

### CHECK!

### 窓口混雑予想カレンダーをご確認ください

区民事務所、区民課区民係の窓口混雑予想カレンダーを区ホームページ(右二次元コード)で公開しています。

- 月・金・土曜日と毎日午前11時～午後2時は特に混雑しています。
- 火～木曜日の午前中は比較的空いています。
- 土曜日は取り扱いできない事務があります。事前にご確認ください。
- 戸籍謄抄本は区民事務所でも取得できます。



### CHECK!

### 区役所1階区民課窓口の混雑状況をリアルタイムでお知らせしています

混雑状況や発行書類の完成状況を「受付・交付窓口情報案内」(右二次元コード)からご覧になれます。



## 住民基本台帳の届け出

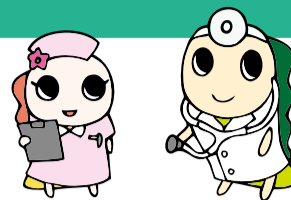
届け出の種類・期間	必要なもの	
<b>転入届</b> (新たに区内に住所を変更した場合) ⇒新しい住所に住み始めてから14日以内	<ul style="list-style-type: none"> <li>●前住所地の区市町村長が発行した転出証明書または転出届の処理がされたマイナンバーカードまたは住民基本台帳カード、国外から転入する方は転入する方全員のパスポートおよび帰国日の分かる書類(パスポートの入国スタンプや航空機の手帳など)</li> <li>●中長期在留者は在留カード、特別永住者は特別永住者証明書(世帯全員分) (※)</li> </ul>	
<b>転居届</b> (区内で住所を変更した場合) ⇒新しい住所に住み始めてから14日以内	<ul style="list-style-type: none"> <li>●マイナンバーカードまたは住民基本台帳カード、杉並区発行の保険証や医療証等(該当者のみ)</li> <li>●中長期在留者は在留カード、特別永住者は特別永住者証明書(世帯全員分) (※)</li> </ul>	
<b>転出届</b> (区外に住所を変更する場合) ⇒転出日の前後14日以内	杉並区発行の保険証や医療証等(該当者のみ)	
<b>世帯変更届</b> (世帯や世帯主に変更があった場合) ⇒変更があってから14日以内		
外国人住民のみ(※)	<b>住所を有する者が中長期在留者等となった場合の届け出</b> ⇒中長期在留者等となつてから14日以内	中長期在留者は在留カード、特別永住者は特別永住者証明書(該当する方全員分)
	<b>外国人住民の世帯主との続柄の変更の届け出</b> ⇒変更があってから14日以内	世帯主との続柄を証明する公的な文書とその日本語訳文

※届け出の内容により、外国人住民の方の「世帯主との続柄を証明する公的な文書」が必要になる場合があります。



予防接種はお済みですか？

# 3月1日～7日は子ども予防接種週間です



以下対象年齢を参考に、母子健康手帳で接種履歴をご確認ください。

子どもの健康を守るため、また、他者への感染を防ぐためにも、予防接種を受けましょう。

—— 問い合わせは、杉並保健所保健予防課保健予防係 ☎3391-1025 へ。

◆定期予防接種（自己負担なし）

種類	回数	対象年齢等（法律で定められた期間）
ロタウイルスワクチン（1価）	2回	出生6週0日後～24週0日後（初回接種推奨は出生14週6日後まで）
ロタウイルスワクチン（5価）	3回	出生6週0日後～32週0日後（初回接種推奨は出生14週6日後まで）
B型肝炎ワクチン	3回	1歳になるまで
Hib（ヒブ）ワクチン、小児用の肺炎球菌ワクチン	4回	生後2カ月～5歳になるまで ※接種開始月齢によって接種回数異なります。
DPT-IPVワクチン（4種混合／ジフテリア・百日せき・破傷風・ポリオ）	4回	生後3カ月～7歳6カ月になるまで ※DPT-IPV（4種混合）は、4月以降、生後2カ月から接種可（予定）。
BCG（結核）ワクチン	1回	1歳になるまで
MRワクチン（麻しん・風しん混合）	第1期	各1回 生後12カ月～2歳になるまで 小学校就学前1年間 （4年度の対象者は平成28年4月2日～29年4月1日生まれ〈令和5年3月31日まで接種可〉）
	第2期	
水痘（水ぼうそう）ワクチン	2回	生後12カ月～3歳になるまで
日本脳炎ワクチン	第1期	3回 生後6カ月～7歳6カ月になるまで （平成7年4月2日～19年4月1日生まれの方は、20歳の誕生日の前日まで接種可）
	第2期	
DTワクチン（2種混合／ジフテリア・破傷風）	1回	11～13歳になるまで
HPV（ヒトパピローマウイルス）感染症予防ワクチン	3回	小学6年生～高校1年生に相当する年齢の女子 （平成9年4月2日～19年4月1日生まれの方は、令和7年3月31日まで接種可） ※対象者のうち、5年度中学1・3年生、高校1年生で接種を受けていない方には、3月末に予診票を郵送します。

◆任意予防接種

種類	回数	助成額	対象年齢
おたふくかぜワクチン（※）	1回	4000円	1歳～小学校就学前

※費用助成の受けられる「予診票」は契約医療機関（区ホームページ参照）にあります。医療機関が定める料金から、区の助成額を差し引いた金額をお支払いください。

## 民営化宿泊施設（富士学園および弓ヶ浜クラブ）の在り方について最終方針が決まりました

区は、「杉並区区政経営改革推進計画」に基づき、富士学園および弓ヶ浜クラブの在り方について検討を進め、このたび、最終方針を決定しました。決定に先立ち、アンケートを実施したところ、多くのご回答を頂き、ありがとうございました。

検討経過やアンケート結果、頂いたご意見に対する区の考え方などを記載した最終報告書は、区ホームページ（右2次元コード）でご覧になれます。また、企画課（区役所東棟4階）で3月31日まで閲覧できます。



最終方針

民営化宿泊施設（富士学園および弓ヶ浜クラブ）の廃止

富士学園を4年度末に、弓ヶ浜クラブを5年度末に廃止します。

財産の有効活用策の検討

廃止後の建物およびその敷地については、アンケートにお寄せいただいたご意見も参考に、地元自治体（山梨県忍野村、静岡県南伊豆町）の意向を確認した上で、地域特性を生かした活用策を検討します。

山梨県忍野村、静岡県南伊豆町との自治体間交流

今後も、観光物産展や写真展の開催、イベント等での交流・情報発信を行います。また、引き続き、区民と地元との交流を促進していきます。

移動教室の実施方法

小学5年生の移動教室事業は、4年度末で富士学園の利用を終了し、今後は、富士五湖周辺の民間宿泊施設を利用して実施します。また、小学6年生の移動教室事業は、5年度末で弓ヶ浜クラブの利用を終了し、児童数の少ない一部の学校を除き、6～8年度は長野県白樺湖周辺で実施します。いずれも各校の特色に応じた教育活動を行い、充実を図っていきます。なお、移動教室事業の経費は、これまでと同様、宿泊費・バス代等を公費で負担します。

区民への保養機会の提供

今後は、他の民営化宿泊施設であるコニファーいわびつや湯の里「杉菜」（協定旅館）のほか、福島県北塩原村との「まるごと保養地協定」・東京都青梅市との

「交流に関する協定」施設をご案内します。今後の区民の皆さんへの保養機会の提供の在り方については、5年度に検討し方針を決定します。

施設の概要

富士学園は昭和39年に、弓ヶ浜クラブは昭和55年に、区立小学校の移動教室の施設として開設しました。移動教室で使用していない時期は、リフレッシュや余暇の場として、区民の皆さんにご利用いただきました。



▲富士学園  
（山梨県南都留郡忍野村忍草2997）



▲弓ヶ浜クラブ  
（静岡県賀茂郡南伊豆町湊781）

☎民営化宿泊施設の在り方について=企画課 ▶民営化宿泊施設および協定旅館の利用について=区民生活部管理課庶務係 ▶自治体間交流および北塩原村・青梅市との協定について=文化・交流課 ▶移動教室について=学務課学事係

広告

3歳から大人まで  
体験レッスン受付中

ホームページから  
お申し込みください



アテリアルバレエスタジオ



杉並区高円寺北2-6-2高円寺センタービル4F  
Tel03-5356-5880

※広告の内容については、各広告主にお問い合わせください。広告掲載のお問い合わせは広報課へ。





# 皆さんのご意見を募集します



## 杉並区保健福祉計画

### 杉並区地域福祉推進計画(案) 杉並区子ども家庭計画(案) 杉並区健康医療計画(案)

区では、保健福祉分野の課題を解決するため、保健・福祉・医療の各施策における取り組みの基本的な方向性や、事業の体系等を明らかにした「杉並区保健福祉計画」を策定し、これに基づき、区の保健福祉施策を総合的に推進してきました。

このたび、「杉並区基本構想」の策定やこれまでの「杉並区保健福祉計画」における課題を踏まえ、保健福祉分野全体の計画体系を統合・再編した新たな計画案をまとめましたのでお知らせします。皆さんのご意見をお寄せください。

—— 問い合わせは、保健福祉部管理課計画調整担当へ。



▲区ホームページ

## 「杉並区保健福祉計画」の統合・再編

### これまでの「杉並区保健福祉計画」における課題

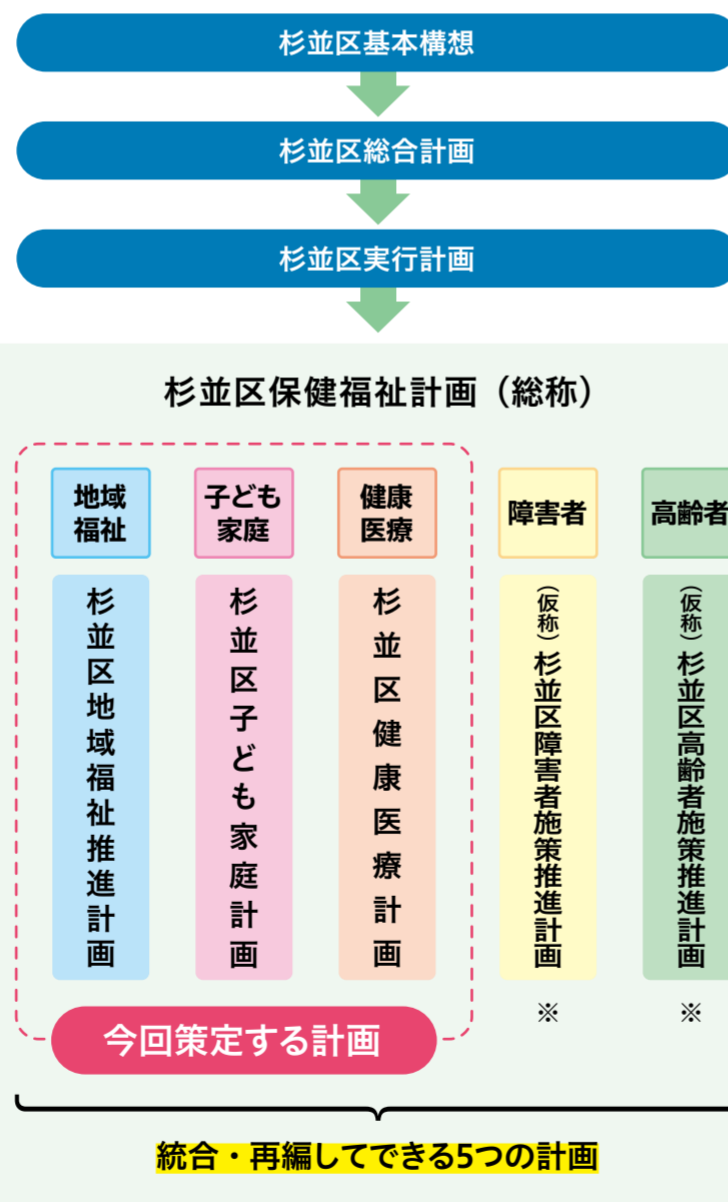
- 急速に進む少子高齢化や核家族化、ライフスタイルの多様化などにより、保健福祉の各分野（地域福祉・障害者・高齢者・子ども家庭・健康医療）において取り組む領域が拡大していることから、保健福祉施策全体を網羅した一体的な計画として示すことが困難になっています。
- 保健福祉の各分野に関連する法令等に基づき、「杉並区保健福祉計画」とは別に策定している個別の計画があることに加え、それらの計画期間は根拠となる法令等によってさまざまであるため、分野ごとの取り組み内容の全体像が分かりにくくなっています。
- 地域住民の抱える生活課題は、一つの分野だけでは対応しきれない複雑かつ複合的なものとなっており、複数の分野で連携した対応が必要です。

こうした課題を踏まえ、新たな計画では、分野ごとの取り組みを把握しやすくするため、法令等に基づく計画を中心に、分野別（地域福祉・障害者・高齢者・子ども家庭・健康医療）に統合・再編して策定します。

また、保健福祉施策を分野横断的に進めていくため、統合・再編した分野別の計画には、保健福祉分野全体を貫く基本理念などを共通に示すとともに、各分野に共通する取り組みや保健と福祉が相互に連携した取り組みを「杉並区地域福祉推進計画」（地域福祉分野）の中に明記し、各取り組みの概要については分野別の計画の中で明らかにしました。

なお、再編した分野別の計画をまとめたものを「杉並区保健福祉計画」と総称します。

※障害者分野・高齢者分野は、現在の「杉並区障害福祉計画」「杉並区障害児福祉計画」「杉並区介護保険事業計画」の計画終期が5年度末であること等を踏まえ、6年度を始期とする計画を策定する予定。



## パブリックコメント（区民等の意見提出手続き）



◇閲覧・意見募集期間 3月30日（消印有効）まで

◇閲覧場所 保健福祉部管理課（区役所西棟10階）、子ども家庭部管理課（東棟3階）、杉並保健所健康推進課（荻窪5-20-1）、区政資料室（西棟2階）、区民事務所、図書館、保健センター、在宅医療・生活支援センター（天沼3-19-16ウェルファーム杉並内）、福祉事務所、児童館、学童クラブ、子ども子育てプラザ、児童青少年センター（荻窪1-56-3）、区立保育園、区立子供園、保育室・定期利用保育施設（委託型を除く）、区立小規模保育事業所、子ども家庭支援センター、子どもセンター（いずれも休業日を除く）。区ホームページでもご覧になれます

◇意見提出方法 はがき・封書・ファクス・Eメール・閲覧場所にある意見用紙に書いて、保健福祉部管理課計画調整担当☎5307-0774✉keikaku-t@city.suginami.lg.jp。ご意見には、住所・氏名（在勤・在学の方は勤務先・学校名と所在地、事業者の方は事業所名と所在地、代表者の氏名）を記入（区ホームページにもご意見を書き込めます）

◇結果の公表

・後日、頂いたご意見（原則全文）は、区ホームページで公表するほか、ご意見とそれに対する区の考え方などは、広報すぎなみや区ホームページ等で公表する予定です。ご意見の全文公表を望まれない方はその旨を書き添えてください。  
・住所・氏名を公表することはありません。

◇問い合わせ先

杉並区地域福祉推進計画(案)および保健福祉分野全体の計画内容について=保健福祉部管理課計画調整担当☎5307-0774✉keikaku-t@city.suginami.lg.jp ▶ 杉並区子ども家庭計画(案)について=子ども家庭部管理課計画推進担当☎5307-0686✉k-sien-k@city.suginami.lg.jp ▶ 杉並区健康医療計画(案)について=杉並保健所健康推進課管理係(荻窪5-20-1)☎3391-1355☎3391-1377✉kenkosuisin-k@city.suginami.lg.jp

## 杉並区地域福祉推進計画(案)

### ◆概要

「杉並区基本構想」の「福祉・地域共生分野」における将来像の実現に向けて、区の地域福祉施策を総合的に展開していくための基本的な方向性と取り組みを示す地域福祉分野の計画です。

### ◆包含計画

「地域福祉計画」「成年後見制度利用促進計画」

### ◆計画期間

5～9年度

### ◆計画の施策

- ・地域における支え合い・助け合いの取組の充実
- ・自立し安心して暮らし続けられる支援の推進
- ・地域福祉の基盤整備



## 杉並区子ども家庭計画(案)

### ◆概要

「杉並区基本構想」の「子ども分野」における将来像の実現に向けて、区の子ども・子育て施策を展開していくための基本的な方向性と取り組みを示す子ども家庭分野の計画です。これまで個別に策定していた「杉並区子ども・子育て支援事業計画」と一体的に策定します。

### ◆包含計画

「子ども・子育て支援事業計画」「次世代育成支援市町村行動計画」「母子保健計画」「母子家庭及び寡婦の生活の安定と向上のための措置に関する計画」

### ◆計画期間

5・6年度

包含する「子ども・子育て支援事業計画」との整合を図り、本来5年間であるが、現行の「杉並区子ども・子育て支援事業計画」が第2期計画の計画期間中（2～6年度）であることから、今回策定する計画は2カ

年のみとします。

### ◆計画の施策

- ・子どもの権利を尊重し育ちを支える環境の整備・充実
- ・子どもの居場所づくりと育成支援の充実
- ・安心して子どもを産み育てられる環境の充実
- ・働きながら安心して子育てできる環境の整備・充実
- ・障害児支援の充実と医療的ケア児の支援体制の整備

### ◆杉並区子ども・子育て支援事業計画の見直し(案)

「子ども・子育て支援法」に基づき元年度に策定した「杉並区子ども・子育て支援事業計画(第2期)」について、教育施設・保育施設、地域子ども・子育て支援事業の各年度における「確保量・確保策」を中心に、新たに策定した「杉並区総合計画」等との整合性を図ります。



## 杉並区健康医療計画(案)

### ◆概要

「杉並区基本構想」の「健康・医療分野」における将来像の実現に向けて、区健康医療施策を総合的かつ計画的に展開していくための基本的な方向性と取り組みを示す健康医療分野の計画です。これまで個別に策定していた「杉並区自殺対策計画」と一体的に策定します。

### ◆包含計画

「健康増進計画」「食育推進計画」「がん対策推進計画」「自殺対策計画」

### ◆計画期間

5～9年度

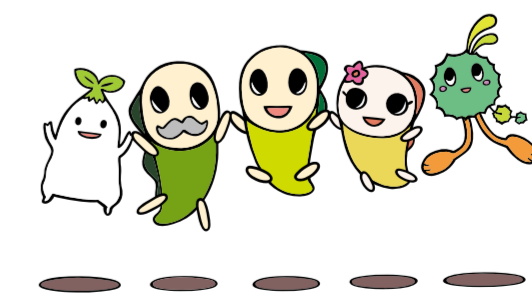
### ◆計画の施策

- ・いきいきと住み続けることができる健康づくり
- ・がん対策の推進
- ・地域医療体制の充実

・健康危機管理の推進と安全な衛生環境の確保

### ◆杉並区自殺対策計画(第2次)

「自殺対策基本法」に基づき元年度に策定した「杉並区自殺対策計画」について、「誰もが自殺に追い込まれることのない社会」の実現を目指して、より一層推進していくため、計画の改定を行います。





# 3月10日は「東京都平和の日」です

第2次世界大戦（太平洋戦争）中の昭和20年3月10日、東京は大規模な空襲を受け、10万人ともいわれる尊い命が奪われました。戦争の戦禍を再び繰り返さないため、東京都では3月10日を「東京都平和の日」と定めています。区では、この日に合わせて平和に関する展示会とコンサートを実施します。



—— 問い合わせは、区民生活部管理課平和事業担当へ。

**平和展「東京大空襲と今、ウクライナで起きていること」**

**日時** 3月6日(月)～10日(金)  
午前8時30分～午後5時  
(10日は4時まで)

**場所** 区役所2階区民ギャラリー

©Yevhen Maloletka

内東京大空襲と戦時下にあるウクライナの今を伝える写真パネル、「4年度平和のためのポスターコンクール」入賞作品30点の展示

**平和を願うロビーコンサート**

**日時** 3月7日(火)  
午後0時10分～0時50分

**場所** 区役所1階ロビー

内出演=日本フィルハーモニー交響楽団（編成=弦楽四重奏） 囿78名（先着順）

**平和への祈りを込めて 黙とうをささげましょう** **日時** 3月10日(金)午後2時

東京大空襲をはじめ、戦争で亡くなられた方々のご冥福をお祈りするとともに、世界の恒久平和を願い、1分間の黙とうをささげましょう。

**物産展・写真展を開催します**

## 交流自治体の催し

自治体	催し名	日時・場所・内容等	問い合わせ
新潟県小千谷市	おぢやフェア	囿3月19日(日)午前11時～午後1時30分（売り切れ次第終了） 場小千谷学生寮（井草4-16-23） 内特産品・産直品の販売 他マイバッグ持参。車での来場不可	囿小千谷市産業開発センター ☎0258-83-4800
北海道名寄市	名寄市写真展 「浪曲師・玉川太福が 唸った！名寄の銀世界」	囿3月20日(月)～31日(金)午前8時30分～午後5時（31日は4時30分まで） 場区役所2階区民ギャラリー 内冬の観光・体験に関する写真の展示	囿名寄市交流推進課 ☎01655-3-2511

▲小千谷市の笹団子

**次世代育成基金活用事業**

## 「杉並区中学生海外留学事業」の参加者募集

区の交流都市であるオーストラリア連邦ウィロビー市に、区内在住の中学生を派遣する「杉並区中学生海外留学事業」を実施します。意欲ある中学生の皆さんの応募をお待ちしています。

囿8月11日(祝)～20日(日)（9泊10日。一部ホームステイ。欠航の場合は中止） 場オーストラリア連邦ウィロビー市 内現地校での授業体験、課題解決学習、ホストファミリーとの交流ほか 囿区内在住の中学2・3年生で、事前・事後学習会、成果報告会（11月）に全て参加できる生徒。中学生小笠原自然体験交流・広島平和学習中学生派遣事業との重複参加不可。他の次世代育成基金活用事業に参加経験のない生徒を優先する場合あり 囿28名（選考〈書類選考・面接等〉） 囿パスポート取得費用・現地での食費・交通費・施設入場料ほか 囿区立中学校の生徒=応募用紙

（学校で配布）を、各学校の申込期限までに担任の先生へ提出▶区立中学校以外の生徒=応募用紙（区ホームページから取り出せます）を、4月3日～21日に済美教育センター（〒166-0013堀ノ内2-5-26）へ郵送・持参 囿同センター教育指導係 ☎3311-0021 他アレルギーやぜんそく等の個別対応不可。氏名・学校名や活動中の様子の写真を区ホームページ・広報紙等の刊行物へ掲載する場合あり。事業説明の動画を後日配信予定。詳細は、区ホームページ参照

## 春の火災予防運動 3月1日(水)～7日(火)

全国一斉に春の火災予防運動を実施します。空気が乾燥し、火災が発生しやすい季節です。火気の取り扱いに十分ご注意ください。

囿杉並消防署予防課防火管理係 ☎3393-0119、荻窪消防署予防課防火管理係 ☎3395-0119

**区内の火災発生状況**

	火災件数	焼損床面積	死者	負傷者
3年	101件	110㎡	0人	19人
4年	113件	357㎡	0人	29人



3.11を忘れない

# 3月11日は「東日本大震災発災の日」です

平成23年3月11日午後2時46分、東日本大震災が発生し、区の交流自治体である福島県南相馬市は甚大な被害に見舞われました。区では、震災の記憶を風化させることなく語り継ぐため、写真・防災展示、南相馬市物産展を行います。

——問い合わせは、危機管理対策課へ。



### ①写真展示②防災展示

①3月13日(月)～17日(金)①午前8時30分～午後5時②午前10時～午後4時 場 区役所1階ロビー



### 南相馬市物産展

①3月13日(月)午前10時～午後3時(売り切れ次第終了) 場 区役所中杉通り側入り口前 ②マイバッグ持参



## 区民の声から

区民の皆さんから頂いた声と、それに対する区からの回答の一部を掲載します。

——問い合わせは、区政相談課へ。



### ◇温暖化防止カーボンニュートラルの取り組みについて

区立施設における電力の太陽光発電への変更、化石燃料に依存しない電力供給の推進、電気自動車の充電設備の設置

してほしいです。

また、区の公用車を全て電気自動車に順次切り替えてほしいです。脱CO2対策として、もっとEV導入を推進してください。

### ◇回答

区では、令和3年11月に、令和32年までに温室効果ガスの排出量実質ゼロを目指す「杉並区ゼロカーボンシティ宣言」を行いました。また、令和4年5月に「杉並区環境基本計画」を策定し、ゼロカーボンシティの実現に向け、令和12年度の温室効果ガス排出量を、平成12年度比で50%削減することを目標に設定し、再生可能エネルギーの導入や省エネルギー対策など、温暖化の要因である温室効果ガス排出量を削減する取り組みを進めています。

今後も区立施設における再生可能エネルギー由来の電力調達や太陽光発電設備の設置等により、再生可能エネルギーの導入を拡大するほか、「太陽光発電舗装システム」の試験導入や、庁有車の電気自動車への切り替え等も順次進めていきます。また、「杉並区地球温暖化対策実行計画(区域施策編・事務事業編)」を策定中であり、今後もさまざまな取り組みを計画・推進していきます。(担当 環境課温暖化対策担当)



### ◇区長から一言

今回頂いたご意見に大いに賛同しております。ゼロカーボンという大きな目標に目線を置いて、区民の皆さんと意見を交わしながら杉並区のまちづくりに取り組んでいきます。

区政への主な意見と回答は、区ホームページ(右2次元コード)でご覧になれます。



## 抱え込まずにご相談ください

# 生活の困りごとをサポートします

就労支援センターやくらしのサポートステーションでは、仕事や就職、生活に関する相談を受け付けています。

### 就労支援センター

詳細は、区ホームページ(右2次元コード)をご確認ください。



#### 若者就労支援コーナー

## すぎJOB

- 求人応募のための書類作成・面接対策
- 区内求人情報の検索
- 家族の就労相談
- 適性・適職診断
- 各種セミナー



#### ジョブトレーニングコーナー

## すぎトレ

- はたらく自信を高めるプログラム(訓練・居場所プログラム、仕事体験)
- 保護者面談
- 就職前後の心理相談

#### ハローワークコーナー

- 全国求人情報の検索
- 職業相談・紹介



### くらしのサポートステーション(くらサポ)

詳細は、くらしのサポートステーションホームページ(右下2次元コード)をご確認ください。

- 家計改善支援
- 自立相談支援
- 住居確保給付金



登録不要・無料でスマートフォンからも簡単に検索できます!

### 求人情報サイト「就職応援ナビすぎなみ」

就職応援ナビすぎなみ(右下2次元コード)は、区が提供する求人情報サイトです。区内の事業所を中心に、正社員・パート・内職等の求人情報を掲載しています。気になる求人は、就労支援センターで相談できます。



#### 住所

天沼3-19-16ウェルファーム杉並内

#### 開館時間

月～金曜日午前9時～午後5時(若者就労支援コーナーは第1・3土曜日実施。くらサポは8時30分から)

#### 問い合わせ

就労支援センター(若者就労支援コーナー〈すぎJOB〉 ☎3398-1136、ジョブトレーニングコーナー〈すぎトレ〉 ☎6383-6500、ハローワークコーナー ☎3398-8619、くらしのサポートステーション〈くらサポ〉 ☎3391-1751)



# イベントひろば

## EVENT PLAZA

### 掲載の催し等の中止について

新型コロナウイルスの感染状況によって、本紙掲載の催し等の中止が決定した場合には、区ホームページでお知らせします。または問い合わせ先へご確認ください。



### 催し



#### シニアのための就業・起業・地域活動個別相談

📅3月15日(水)午前9時～午後5時 📍ゆうゆう高円寺南館(高円寺南4-44-11)  
 師 相談員・久野哲・小川裕子ほか 対 区内在住・在勤でおおむね55歳以上の方  
 申 電話・Eメール(記入例)で、ゆうゆう高円寺南館 ☎5378-8179 ✉takebouki\_suginami@tempo.ocn.ne.jp 他 1人45分程度



#### 春休み子供まつり

📅3月25日(土)午前10時～正午 📍角川庭園(荻窪3-14-22) 対 人形劇・茶道体験 対 5歳～小学生のお子さんとその保護者 定 18名(申込順) 申 電話で、3月2日午前9時から角川庭園 ☎6795-6855

#### 農業公園「子どものための農業体験教室」

土づくりから春夏野菜の栽培・収穫までの一連の農作業を体験します。  
 📅4月2日(日)・16日(日)・30日(日)、5月14日(日)、6月4日(日)・18日(日)、7月2日(日)・16日(日)午前10時～正午(計8回) 📍

成田西ふれあい農業公園(成田西3-18-9) 対 区内在住の5年度小学3～6年生 定 16名(抽選) 費 5000円 申 往復はがき(記入例)に学校名・学年、保護者氏名(フリガナ)も書いて、3月15日までに産業振興センター都市農業係(〒167-0043上荻1-2-1Daiwa荻窪タワー2階) 同係 ☎5347-9136 他 4月2日(説明会)は保護者要出席。結果は3月下旬に通知



#### 異業種交流会inすぎなみ

📅5月25日(木)午後1時30分～3時30分=グループミーティング▶3時40分～4時30分=自由交流会 📍区役所第4会議室(中棟6階) 対 区内・区外近隣の事業所(個人事業主を含む) 定 50社(1社1名のみ。申込順) 申 申込書(区ホームページから取り出せます)を、産業振興センター就労・経営支援係 ☎3392-7052へファクス。またはLoGoフォーム(区ホームページ同催し案内にリンクあり)から申し込み/ 申 申込期限=4月21日 同係 ☎5347-9077 他 申し込み後に審査あり。名刺、自社製品・商品・サービスなどの

### はがき・ファクス・Eメール申し込み記入例

申込先の住所・ファクス番号・Eメールアドレスは、各記事の申で確認ください。住所が記載されていないものは、区役所〇〇〇課(〒166-8570阿佐谷南1-15-1)へお申し込みください。

※往復はがきの場合は返信用の宛先も記入。託児のある行事は託児希望の有無、お子さんの氏名・年齢・性別も記入。

- ①行事名・教室名(希望日時・コース名)
- ②郵便番号・住所
- ③氏名(フリガナ)
- ④年齢
- ⑤電話番号(ファクス番号)

1人1枚

案内・紹介物など持参

#### 大田黒公園

##### ◆ピアノソロコンサート

📅3月19日(日)午後1時～2時・3時～4時 対 出演=河津直子▶曲目=モーツァルト「デュポールのメヌエットによる9つの変奏曲K573」、シューベルト「ピアノソナタ第4番D537」ほか 対 区内在住・在勤・在学で小学生以上の方 定 各40名(申込順) 費 2000円

##### ◆コケ玉作り講習会

📅3月25日(土)午前10時～11時・午後1時～2時 対 小学生以上の方とその保護者 定 各10組(抽選) 費 各1組1000円 他 大人1人の参加も可



…… いずれも ……

📍大田黒公園(荻窪3-33-12) 申 Eメール(記入例)で、3月14日までに同公園管理事務所 ✉otaguro1@cyber.ocn.ne.jp 同事務所 ☎3398-5814

#### 社会教育センター

##### ◆映画会「プリズン・サークル」～みんなで考える「自分の振り返りかた」

📅3月19日(日)午後0時30分～3時30分 📍ワイルド会議室荻窪(上荻1-16-16) 対 区内在住・在勤・在学の方 定 50名(申込順) 費 500円。高校生以下100円 申 Eメール(記入例)で、3月15日までにすぎなみ大人塾連 ✉suginamitonajuku.ren@gmail.com

同センター ☎3317-6621 他 主催=すぎなみ大人塾連

##### ◆ユネスコ国際中学生交歓会

📅4月4日(火)午後1時30分～3時=事前学習 ②5日(水)午前9時30分～午後2時=インターナショナルスクール1日体験 📍①高円寺中央会議室(高円寺南2-32-5) ②セントメリーズインターナショナルスクール(世田谷区瀬田1-6-19) 対 区内在住・在学の5年度中学生 定 20名(申込順) 申 Eメール(記入例)に5年度の学年・学校名も書いて、3月15日までに杉並ユネスコ協会・西野 ✉unescosuginami@gmail.com 同センター ☎3317-6621、杉並ユネスコ協会・西野 ☎090-3471-6680

##### ◆ユネスコ中学生クラブ

さまざまな国の講師と英会話を楽しみ、外国の生活や文化の違いを学びます。

📅4月8日～6月30日(原則第2土曜日、午後2時30分～4時30分(10月は8日(日)、12月は16日(土)。8月12日を除く。計11回) 📍高円寺中央会議室(高円寺南2-32-5)ほか 対 区内在住・在学の5年度中学生 定 40名(申込順) 費 4000円 申 Eメール(記入例)に5年度の学年・学校名も書いて、3月20日までに杉並ユネスコ協会・西野 ✉unescosuginami@gmail.com 同センター ☎3317-6621、杉並ユネスコ協会・西野 ☎090-3471-6680



## コミュニティふらっとの講座・催し



コミュニティふらっとは、乳幼児親子を含む子どもから高齢者まで、誰もが身近な地域で気軽に利用でき、世代を超えて交流・つながりが生まれる新たな地域コミュニティ施設です。施設ごとに、さまざまな講座や多世代交流イベントも開催しています。

施設	内容	日時等
馬橋 (高円寺南3-29-5 ☎3315-1249)	入門韓国語教室	毎月第1・3金曜日、午前10時～11時 定 各16名(申込順) 費 各1100円
東原 (下井草1-23-23 ☎3397-7225)	どなたでも楽しく簡単姿勢を整え元気を作る体操	毎月第2・4金曜日、午前10時～11時30分 定 各19名(申込順) 費 各1000円
阿佐谷 (阿佐谷北2-18-17 ☎5364-9360)	コミふら阿佐谷春まつり	3月12日(日)午前10時～午後3時 対 スーパーボールすくい、お菓子の釣り堀、有機野菜の販売、利用者団体発表会、フォトスポット 費 一部有料 申 一部事前申込制
成田 (成田西1-28-18 ☎3318-2061)	モットイナイを形にしよう地域交流バザー	3月19日(日)午前10時～午後2時30分
永福 (永福3-51-17 ☎3322-7141)	さくら祭り～ワクワク満開! 夢と未来が花ひらく	3月19日(日)午前10時～午後3時 対 子ども向けサイエンスショー、ハンドベルコンサート、イースターエッグ作り、無農薬野菜・パンの販売ほか 費 一部有料 申 一部事前申込制(3月3日から)

※申し込み・問い合わせは、各コミュニティふらっとへ。



# 特別養護老人ホーム「エクレシア南伊豆」 入居相談窓口を開設します

入居を希望する方を対象に、入居相談窓口を開設します。施設や入居者が参加したイベントの様子が分かるパネル展示も行いますので、入居をご検討中の方もお気軽にお立ち寄りください。

**日時** 3月8日(水)・9日(木)  
午前10時～正午・午後1時～4時

**場所** 区役所1階ロビー



図 高齢者施策課施設整備推進担当

## 講演・講座

### 小児科医からのメッセージ～赤ちゃんに多い病気とその手当てについて

図 3月9日(木)午後2時～3時30分 場 上井草保健センター(上井草3-8-19) 師 たむらクリニック院長・多村幸之進 対 第1子が0歳児の保護者 定 10組(申込順) 申 電話で、3月8日までに上井草保健センター ☎3394-1212

### 上井草球場の軌跡

図 3月12日(日)午後2時～4時 場 柿木図書館 師 郷土博物館学芸員 対 中学生以上の方 定 25名(申込順) 申 電話または直接、柿木図書館(上井草1-6-13) ☎3394-3801

### 家族介護教室

#### グループホームってどんなところ?

図 3月17日(金)午後2時～3時 場 上井草グループポエンデ(上井草4-3-22) 師 グループホーム連絡会・入倉遼平 対 区内在住・在勤の方 定 10名(申込順) 申 電話で、上井草グループポエンデ ☎3301-3601

### 西荻アカデミア「パレスチナの詩人とパレスチナの人々」

図 3月18日(土)午後2時～3時30分 場 西荻図書館 師 中東アラブ文化研究家・長沢美抄子 定 20名(申込順) 申 電話または直接、西荻図書館(西荻北2-33-9) ☎3301-1670 他 主催=荒正人文化デモンストレーション研究会

### 消費者講座「知って安心! キャッシュレス決済～最近の動向と使い方のポイント」

図 3月23日(木)午後2時～4時 場 ウェルファーム杉並(天沼3-19-16) 師 山本国際コンサルタント代表・山本正行(右写真) 定 30名(申込順) 申 電話で、消費者センター ☎3398-3141 他 長寿応援対象事業



### 環境活動推進センター

#### ◆おもちゃのクリニック

図 3月19日(日) 受け付け=午後1時～3時 場 同センター 対 区内在住・在勤・在学の方 定 10名(申込順) 費 部品代 申 電話で、3月12日までに同センター 他 1人1点

#### ◆不思議な樹木散歩

##### ～春の井の頭公園で自然観察会

図 4月13日(木)午前10時～正午(荒天中止) 場 集合=井の頭恩賜公園野外ステージ前(武蔵野市御殿山1-18-31) 師 樹木医・岩谷美苗 対 区内在住・在勤・在学の方(小学生以下は保護者同伴) 定 20名(抽選) 費 400円(保険料を含む) 申 NPO法人すぎなみ環境ネットワークホームページから、3月12日までに申し込み 他 動きやすい服装・運動靴で、雨具持参



…… いずれも ……

場 環境活動推進センター(高井戸東3-7-4) ☎5336-7352(水曜日を除く)

### 就労支援センター

#### ◆労働法の基礎～再就職にあたって最低限確認しておくべき労働条件について

図 3月16日(木)午後1時～3時 師 社会保険労務士・市川恵 対 54歳以下で求職中の方 他 1歳～就学前の託児あり(定員あり(申込順)。3月8日までに同センター)

#### ◆定年退職に向けたキャリアとマネープラン

図 3月18日(土)午後1時～3時 師 人材コンサルタント・神谷敏康 対 54歳以下で求職中の方

#### ◆転職の誘惑からの脱出～転職グセを克服して辞めスパイラルを防止する

図 3月23日(木)午後1時～3時 師 公認心理師・高垣泰邦 対 求職中の方

#### ◆ハローワーク職員が解説する「60歳からの再就職」杉並の事例紹介

図 3月24日(金)午前10時～11時30分 対 おおむね60歳以上で求職中の方

#### ◆職業訓練に関する説明会～ハローワーク新宿の専門窓口担当者による解説

図 3月28日(火)午前10時～11時30分 対 54歳以下で求職中の方

#### ◆シニア世代のための再就職実践テクニック～応募書類の作成と面接対策

図 3月30日(木)午後1時～4時 師 1級キャリアコンサルティング技能士・江森富雄 対 おおむね55歳以上で求職中の方



…… いずれも ……

場 ウェルファーム杉並(天沼3-19-16) 定 18名(申込順) 申 電話で、就労支援センター若者就労支援コーナー ☎3398-1136

## スポーツ①

### 競技大会

#### ■杉並区ジュニア・マスターズ水泳大会

図 5月14日(日)午前9時～午後5時 場 高井戸温水プール(高井戸東3-7-5) 対 ①ジュニア=区内在住・在園・在学・在スポーツクラブで18歳以下の方 ②マスターズ=区内在住・在勤・在学・在スポーツクラブまたは区水泳連盟会員で19歳以上の方 費 ①800円 ②1500円 申 区水泳連盟ホームページから、3月6日～4月2日に申し込み 場 同連盟 ☎090-1201-9960

### スポーツ教室

#### ■フライングディスク体験会

障害のある方も楽しめます。 図 3月18日(土)午前11時30分～午後0時

30分 場 TAC杉並区妙正寺体育館(清水3-20-12) 対 小学生以上の方 定 30名(抽選) 費 280円 申 TAC杉並区妙正寺体育館ホームページから、3月8日までに申し込み 場 同体育館 ☎3399-4224 他 結果は3月9日以降に通知

### ■アーチェリー初心者教室

図 4月1日～9月16日の第1・3土曜日、第2・4日曜日/いずれも午後1時～5時まで(計23回) 場 TAC杉並区上井草スポーツセンター(上井草3-34-1) 対 区内在住・在勤・在学の小学4年生～69歳で身長140cm以上の方(小学生は保護者同伴) 定 10名(申込順) 費 6850円。中学生以下3800円。65歳以上6200円(保険料を含む) 申 Eメール(12面記入例)に性別・身長・利き手も書いて、3月10日までに区アーチェリー協会・井口 ☎yoshinoigu@pony.ocn.ne.jp 場 井口 ☎090-2416-8379(午後6時～9時) 他 上履き持参。弓具の貸し出しあり

### ■初心者ゲートボール教室

図 4月2日～30日の毎週日曜日、午前10時～正午(計5回) 場 TAC杉並区上井草スポーツセンター(上井草3-34-1) 師 区ゲートボール連盟 対 区内在住・在勤・在学の方 定 20名(申込順) 費 500円 申 電話または直接、TAC杉並区上井草スポーツセンター ☎3390-5707。または電話で、区ゲートボール連盟理事長・狛 ☎090-7729-2761/申込期限=4月1日 場 同連盟・狛

### ■太極拳講習会

図 4月3日～24日の毎週月曜日、午前9時15分～10時45分(計4回) 場 TAC杉並区妙正寺体育館(清水3-20-12) 対 区内在住・在勤・在学の方 定 20名(申込順) 申 往復はがき・ファクス・Eメール(12面記入例)で、3月27日までに区太極拳連盟・下川和久(〒167-0051荻窪5-14-4-304) ☎3391-3515 ☎yawaragiwushu@gmail.com 場 下川 ☎3391-3515(午前8時～午後6時) 他 上履き持参

### ①ゆっくりイス

### ②ビューティーイス体操

図 4月4日～9月12日の火曜日 ①午後1時50分～2時50分 ②3時10分～4時10分(5月2日、7月25日、8月1日・8日、第3火曜日を除く。各計15回) 場 大宮前体育館 師 松浦美香子 対 区内在住・在勤のおおむね①75歳以上②60歳以上で医師から運動制限を受けていない方 定 ①10名 ②25名(いずれも抽選) 費 ①1万500円 ②1万3500円 申 往復はがき(12面記入例)で、3月10日までに大宮前体育館(〒167-0052南荻窪2-1-1) 場 同体育館 ☎3334-4618



## 杉並区シルバー人材センター

## パソコン教室(少人数制)



図 4月=1日(土)～28日(金) 5月=6日(土)～6月2日(金)/清水教室=月～金曜日 阿佐谷教室(阿佐谷南1-14-2みなみ阿佐ヶ谷ビル7階)=火・水・金～日曜日(火・水・金曜日は夜間のみ)/いずれも実施時間はお問い合わせください 図 右表のとおり 場 同センター会員 定 各1・2名 費 4回コース=1万3000円 3回コース=9750円 2回コース=6500円 申 はがき・ファクス(12面記入例)で、4月講座は3月15日、5月講座は4月15日(いずれも消印有効)までに同センター清水分室(〒167-0033清水3-22-4) ☎3394-5004。または同センターホームページ(右上2次元コード)から申し込み 場 同分室 ☎3394-2253 他 自宅への出張サービス(パソコン・スマートフォン・タブレットの指導・環境設定)・リクエストに応じた個人授業(清水教室で実施)を1時間2400円で受け付け

種別	コース名	回数
初歩	入門1・入門2	各4回
	インターネット・メール	各3回
ワード	入門・初級・中級	各4回
エクセル	初級・中級	各4回
活用	フォトを使おう	4回
	プレゼンテーション	4回
	エクスペローラー	3回
	Zoomを使おう	2回

※申し込みは「広報すぎなみ」の発行日からとなります。  
※申込期限に(消印有効)の記載がない場合は必着です。  
※紙面上では市外局番「03」の表記を省略しています。



## スポーツ②



### 基礎水泳指導員養成講習会

4月4日～9月12日の①第1・3・5火曜日(5月2日、7月18日を除く)②第2・4火曜日/いずれも午後7時～9時(各計11回) ①高井戸温水プール(高井戸東3-7-5)②杉並第十小学校温水プール(和田3-55-49) ①区内在住・在勤・在学で18歳以上の方 ②各20名(抽選) ③各1万1000円 ④往復はがき(12面記入例)に性別・泳力(泳型・距離)も書いて、区水泳連盟(〒168-8799浜田山4-5-5杉並南郵便局留)。または同連盟ホームページから申し込み/申込期限=3月15日 ⑤同連盟 ☎090-2251-5992

### 弓道講習会

4月5日～9月29日の①水曜日(祝日を除く)=初心・初級▶②金曜日(5月5日を除く)=中級/いずれも午後6時～9時(各計25回) ①TAC杉並区上井草スポーツセンター(上井草3-34-1) ②区内在住・在勤・在学中で中学生以上の方 ③①30名②20名(いずれも抽選) ④各9000円 ⑤往復はがき・Eメール(12面記入例)に取得段位も書いて、3月8日までに区弓道連盟・発知康(〒167-0031本天沼3-24-9)✉sugi739do@gmail.com ⑥発知 ☎3396-2583(午後6時～9時) ⑦弓具の貸し出しあり

### アーティストックスイミング教室

4月8日～10月14日の土曜日①午後5時～5時55分②6時～6時55分(7・8月、9月2日を除く。各計18回) ①杉並第十小学校温水プール ②日本水泳連盟アーティストックスイミング委員・小川みゆき ③クロール・平泳ぎ・背泳ぎのいずれも25m以上泳げる5年度①小学1～4年生②小学5年生～中学生 ④各20名(抽選) ⑤各2万3400円 ⑥往復はがき(12面記入例)で、3月20日までに杉並第十小学校温水プール(〒166-0012和田3-55-49) ⑦同プール ☎3318-8763 ⑧スポーツフェスティバル(10月実施)での発表あり

### 高円寺みんなの体育館

#### ◆親子チャレンジ体操教室

4月1日～5月13日の土曜日①午前9時～10時②10時～11時(祝日を除く。各計6回) ①HEROKIDS ②区内在住で実施日時①3歳半～4歳②2歳半～3歳半のお子さんとその保護者 ③各12組(抽選) ④各1組4500円 ⑤往復はがき(12面記入例)にお子さんの氏名(フリガナ)・生年月日・性別も書いて、同体育館。または同体育館

ホームページから申し込み/申込期限=3月15日

#### ◆エンジョイ卓球

##### 初心者・初中級者コース

4月3日～6月12日の月曜日、午後3時～5時(5月29日を除く。各計10回) ①国広哲弥ほか ②区内在住・在勤・在学で15歳以上の方(中学生を除く) ③各20名(抽選) ④各1万1000円 ⑤往復はがき(12面記入例)に初心者・初中級者の旨も書いて、同体育館。または同体育館ホームページから申し込み/申込期限=3月15日

#### ◆ヨガ初中級

4月3日～6月12日の月曜日、午後7時30分～8時50分(4月24日を除く。計10回) ①今田直樹 ②区内在住・在勤・在学で15歳以上の方(中学生を除く) ③16名(抽選) ④1万円 ⑤往復はがき(12面記入例)で、同体育館。または同体育館ホームページから申し込み/申込期限=3月15日

#### ◆食とからだをつなぐヨガ

4月5日～6月21日の水曜日、午前11時15分～午後0時45分(5月10日、祝日を除く。計10回) ①野菜料理研究家・戸井田ノリシゲ ②区内在住・在勤・在学で15歳以上の方(中学生を除く) ③16名(抽選) ④1万円 ⑤往復はがき(12面記入例)で、同体育館。または同体育館ホームページから申し込み/申込期限=3月15日

#### ◆やさしいヨガ

4月6日～6月15日の木曜日、午前11時15分～午後0時45分(祝日を除く。計10回) ①石丸あかね ②区内在住・在勤・在学で15歳以上の方(中学生を除く) ③16名(抽選) ④1万円 ⑤往復はがき(12面記入例)で、同体育館。または同体育館ホームページから申し込み/申込期限=3月15日

#### ◆初級ヨガ

4月7日～6月16日の金曜日、午後7時～8時(祝日を除く。計10回) ①戸井田ノリシゲ ②区内在住・在勤・在学で15歳以上の方(中学生を除く) ③16名(抽選) ④8000円 ⑤往復はがき(12面記入例)で、同体育館。または同体育館ホームページから申し込み/申込期限=3月15日

#### ◆いきいきスポーツ教室

4月7日～6月30日の金曜日、午前9時20分～11時(祝日を除く。計12回) ①ストレッチ、筋力トレーニング、ヨガほか ②戸井田ノリシゲ、大和弘明 ③区内在住・在勤・在学で15歳以上の方(中学生を除く) ④45名(抽選) ⑤9600円 ⑥往復はがき(12面記入例)で、同体育館。または同体育

3月1日からの広報番組「すぎなみスタイル」のテーマは



## 日本野鳥の会 創設者 中西悟堂と杉並

かつて、杉並区には野鳥の父と呼ばれた人物がいました。今回は、日本野鳥の会の創設者・中西悟堂の業績と歩みを、悟堂が野鳥観察のフィールドにした善福寺公園の野鳥の映像と共に、元日本野鳥の会理事・西村真一さんに紹介してもらいます。

### ● 視聴方法 ●

- ・YouTube杉並区公式チャンネル
- ・J:COM東京 地上デジタル11ch(午前9時・正午・午後8時・10時から毎日放送)



① 関広報課

館ホームページから申し込み/申込期限=3月15日

#### ◆阿波おどり教室

4月12日～6月28日の水曜日、午後7時～8時30分(5月10日、祝日を除く。計10回) ①奥村真由美 ②区内在住・在勤・在学で15歳以上の方(中学生を除く) ③16名(抽選) ④1万円 ⑤往復はがき(12面記入例)で、同体育館。または同体育館ホームページから申し込み/申込期限=3月15日

#### ◆①シニア・セルフケア体操

##### ②貯筋運動

4月18日～6月20日の毎週火曜日①午後1時5分～1時55分②2時～2時50分(各計10回) ①HIKARU ②区内在住・在勤・在学のおおむね50歳以上で医師から運動制限を受けていない方 ③各13名(抽選) ④各8000円 ⑤往復はがき(12面記入例)で、同体育館。または同体育館ホームページから申し込み/申込期限=3月15日

..... いずれも .....

① 関高円寺みんなの体育館(〒166-0003高円寺南2-36-31)☎3312-0313

### 高井戸温水プール

#### ◆水曜夜間ヨガ教室

4月5日～5月31日の水曜日、午後6時15分～7時15分・7時30分～8時30分(祝日を除く。各計8回) ①ヨガインストラクター・浦 ②区内在住で16歳以上の方 ③各8名(抽選) ④各9600円 ⑤往復はがき(12面記入例)に性別も書いて、3月7日までに同プール

#### ◆障がい者①水中歩行②水慣れ水泳③水泳スキルアップ教室

①4月8日・29日、5月27日②4月15日、5月13日、6月3日③4月22日、5月20日、6月10日/いずれも土曜日、午前10時～11時(各計3回) ①区水泳連盟指導員 ②区内在住・在勤・在学

の小学生以上で障害者手帳をお持ちで③は25m泳げる方 ④各5名(抽選) ⑤往復はがき(12面記入例)に性別、障害の箇所・等級も書いて、3月8日までに同プール

#### ◆①初心者水泳②幼児水泳

##### ③小学生12.5m完泳教室

4月10日～6月5日の月曜日①午前10時～10時50分②午後3時30分～4時20分③4時30分～5時20分(第3月曜を除く。各計7回) ①区水泳連盟指導員 ②区内在住で①泳力が25m未満の16歳以上の方②4～6歳の未就学児③クロールの泳力が12.5m以下の小学生(②③は要保護者送迎) ④各20名(抽選) ⑤①7000円②③各1万500円 ⑥往復はがき(12面記入例)に性別・身長も書いて、3月8日までに同プール

..... いずれも .....

① 関高井戸温水プール(〒168-0072高井戸東3-7-5)☎3331-7841

### ヴィムスポーツアベニュー

#### ◆丈夫な足腰をつくろう教室

4月5日～26日の毎週水曜日、午前10時～11時15分(計4回) ①筋力アップトレーニング、有酸素マシンでの運動 ②65歳以上で医師から運動制限を受けていない方 ③15名(申込順) ④8000円

#### ◆プールではつつ健康水中体操教室

4月5日～5月24日の毎週水曜日、正午～午後1時(祝日は午後2時～3時。計8回) ①60歳以上で医師から運動制限を受けていない方 ②10名(申込順) ③1万6000円

..... いずれも .....

① 関ヴィムスポーツアベニュー(宮前2-10-4)☎3335-6644 ②電話で、3月20日までに同施設(午前11時～午後5時)

“まち”と“自分”の可能性を再発見!

# まちはく「マチ・カエル」の開催

区民参加のまちづくりを目指し、活動団体が3つのカエル(帰・変・還)をテーマにさまざまな情報を発信します。ぜひお越しください。

日時 3月12日(日)午前10時～午後5時

場所 阿佐谷地域区民センター(阿佐谷北1-1-1)



①まちづくり関係団体による活動内容の紹介・展示、阿佐ヶ谷まち歩き、ワークショップ、ヨガ体験、お菓子・パンの販売ほか ②都市整備部管理課庶務係、まちはく2023実行委員会✉machi.hakurankai@gmail.com ③3月9日(木)から展示あり



障害のある方もスポーツを楽しもう!

# ユニバーサルタイムに参加してみませんか?

障害のある方のスポーツ・運動のきっかけづくりの場として、軽い運動やウォーキング、ボール遊びなどのプログラムを実施しています。詳細は、区ホームページ(右2次元コード)をご覧ください。



—— 問い合わせは、スポーツ振興課へ。

☑ 下表のとおり ☑ 荻窪体育館(荻窪3-47-2) ☑ ウォーキング、ボール遊び、ダンス、エアートランポリンほか ☑ 障害のある方(介助が必要な方は介助者同伴) ☑ 上履き持参

- 好きなプログラムを選んで自由にスポーツ・運動ができます!
- 事前申し込み不要、入退場自由、見学のみもOK!
- 理学療法士・看護師が常駐。一緒に体を動かすサポーターもいます!
- 誘導サポーターが荻窪駅等と荻窪体育館の往來の道案内をします!(事前申込制)



実施日	時間	誘導サポーター申込期限
4月5日(水)	午後3時~5時30分	3月31日(金)
5月28日(日)	午前10時~正午	5月24日(水)
6月7日(水)	午後3時~5時30分	6月2日(金)
7月5日(水)	午後3時~5時30分	6月30日(金)

※いずれも受付開始時間は30分前。

JR・東京メトロ丸ノ内線荻窪駅からの誘導サポーターを希望の方は、電話・Eメール(12面記入例)で、上表の各申込期限までにスポーツ振興課事業係 [sp-sinkoka@city.suginami.lg.jp](mailto:sp-sinkoka@city.suginami.lg.jp)

「ユニバーサルタイム」紹介動画をYouTube 杉並区公式チャンネルで公開しています



## 区の後援・その他の催し・講座など 情報ぽけっと

申し込みは、各団体へ

### 催し

**女子美術大学大学院博士前期課程修了制作作品展** 3月10日(金)~15日(水)午前10時~午後5時/女子美ギャラリーニケ(和田1丁目) ☑ 同施設 ☑ 5340-4688

**スプリングコンサート~早春にちなむ名曲演奏** 3月11日(土)午後2時~4時/永福和泉地区民センター/出演=杉並弦楽倶楽部代表・有野幸子/区内在住で60歳以上の方/50名(先着順)/300円/☑ 杉の樹大同学会・原山 ☑ 090-9973-6587

**座の市** 3月18日(土)午前11時~午後5時(売り切れ次第終了)/座・高円寺/杉並でとれた野菜や地方の逸品などの販売/☑ 座・高円寺 ☑ 3223-7500

**自然と遊ぼう~ネイチャーゲーム「春みつけ」** 3月19日(日)午前10時~午後0時30分(雨天中止)/善福寺公園(善福寺2・3丁目)/日本シェアリングネイチャー協会公認指導員・小野恵子ほか/4歳以上のお子さんとその保護者/30名(申込順)/300円/☑ はがき(12面記入例。参加者全員分)で、3月11日までにすぎなみシェアリングネイチャーの会(〒167-0034 桃井1-33-5)/☑ 同会・小野 ☑ 5932-2664

**更生保護女性会バザー** 3月21日(祝)午前10時~午後3時/産業商工会館/衣類・雑貨・日用品・手芸品等の販売/☑ 更生保護女性会・岩本 ☑ 3315-5929

**杉並舞踊会~のぞいてみよう日本舞踊の世界** 3月21日(祝)正午~午後3時/久我山会館/出演=坂東映佐・藤間菊美ほか/70名(先着順)/☑ 区舞踊連盟・若柳 ☑ 090-6470-5496

**杉並アマ美連盟美術展** 3月23日(木)~28日(火)午前10時~午後4時(23日は1時から。28日は3時まで)/高井戸地区民センター/☑ 同連盟・小林 ☑ 3390-3329

### ウクライナ応援チャリティーコンサート

3月25日(土)午後1時~3時・4時~6時/座・高円寺/区内の中高生による合唱・演奏/各250名(申込順)/2000円。障害者1000円。高校生以下500円/☑ 同電話で、ウクライナ応援チャリティーコンサート実行委員会・由井 ☑ 090-7228-9255/自由席

### 講演・講座

**荻窪百点歴史講座 井伏鱒二著「荻窪風土記」を読んで荻窪を知る** 3月11日(土)、4月8日(土)、5月13日(土)、6月10日(土)、7月8日(土) ▶ 午前の部=10時~正午 ▶ 午後の部=2時~4時(7月8日は午前9時30分~午後1時)/明るい生活社荻窪百点(上荻1丁目)/松葉裏/各10名(申込順)/各1000円/☑ 同電話・Eメール(12面記入例)で、明るい生活社荻窪百点・松葉 ☑ 090-4029-6188 ☑ [jm.ogi100ten@gmail.com](mailto:jm.ogi100ten@gmail.com)

**がん哲学外来メディカル・カフェin荻窪** 3月11日(土)午後1時30分~3時30分/日本イエス・キリスト教団荻窪栄光教会(南荻窪4丁目)/順天堂大学医学部名誉教授・樋野興夫/がん患者とその家族や関係者/30名(申込順)/☑ Eメールに氏名・住所・連絡先・参加人数を書いて、同催し事務局 ☑ [ogikubo@eiko-church.com](mailto:ogikubo@eiko-church.com)/☑ 同事務局 ☑ 3334-1036

**善福寺川クリーン大作戦と自然観察** 3月12日(日)午前10時~正午(雨天中止)/集合=「善福寺川緑地公園前」バス停付近尾崎橋左岸の藤棚/山室京子ほか/区内在住・在勤・在学の方/15名(申込順)/300円(小学生以下無料。保険料を含む)/☑ 同電話・ファクス(12面記入例)で、3月8日までにNPO法人杉並環境カウンセラー協議会 ☑ 3392-0606(午前10時30分~午後3時30分)/長寿応援対象事業

**区民健康講座** 3月12日(日)午後1時30分~3時30分/杉並公会堂/高齢者の食支援を地域で支える/植田耕一郎ほか/区内在住の方/90名(申込順)/☑ 同電話・Eメール(12面記入例)で、杉並区歯科医師会 ☑ 3393-0391 ☑ [sugishi.forum@gmail.com](mailto:sugishi.forum@gmail.com)

### forum@gmail.com

**生き物しらべ 川調べと生き物缶バッジ作り** 3月18日(土)午前10時~午後0時30分(雨天中止)/善福寺公園(善福寺2・3丁目)/東京都環境学習サポーター・境原達也/小学生とその保護者/15組30名程度(申込順)/☑ 同電話・Eメール(12面記入例)に参加者全員の氏名・お子さんの学年も書いて、3月11日までに遅野井川かつぱの会・岩淵晴子 ☑ 090-4092-7376 ☑ [osonoikappa@gmail.com](mailto:osonoikappa@gmail.com)/水に入れる服装・運動靴で、色鉛筆持参

**史跡見学会「桜みち辿り歩いて哲学堂」** 3月26日(日)午前9時~正午/集合=中野サンプラザ前(中野区中野4丁目) ▶ 解散=哲学堂公園(中野区松が丘1丁目)/杉並郷土史会運営委員/40名(先着順)/500円/☑ 杉並郷土史会・幸田 ☑ 090-2436-1962

### ●シルバー人材センター清水分室

**◆英会話教室(入門・初級)** 4月2日~9月28日の月・木・日曜日(祝日を除く)/同センター(阿佐谷南1丁目)/同センター会員/各8名程度(申込順)/毎月4600円(別途テキスト代)/☑ 同電話で、同分室/時間はお問い合わせください

**◆囲碁講座** 4月4日~9月27日の①火曜日=初心者~初級②水曜日=中級/いずれも午後1時30分~3時30分(祝日を除く)/同分室(清水3丁目)/同センター会員の有段者/区内在住・在勤・在学の方/各8名(申込順)/毎月3700円程度/☑ 同電話・はがき(12面記入例)に棋力も書いて、3月15日(消印有効)までに同分室

**◆絵画教室** 4月7日~6年3月15日の第1・3金曜日、午後1時30分~3時30分(祝日を除く)/同分室(清水3丁目)/同センター会員/各6名(申込順)/毎月3300円/☑ 同電話・はがき(12面記入例)で、3月15日(消印有効)までに同分室

**◆勉強する習慣を身につけませんか小学生のための学習教室** 4月11日(火)~6年3月14日(木)(いずれも夏・冬・春休み、祝日、指定日を除く)/同分室(清

水3丁目)/国語・算数/教師・塾講師の経験がある同センター会員/区立小学校に通う5年度4~6年生/各学年5名(申込順)/毎月5000円程度(別途テキスト代)/☑ 同電話・はがき(12面記入例)に学校名・5年度の学年・保護者氏名(フリガナ)も書いて、3月10日(消印有効)までに同分室/時間はお問い合わせください

..... いずれも .....

☑ シルバー人材センター清水分室(〒167-0033 清水3-22-4 ☑ 3394-2253)

### その他

**税金なんでも相談会** 3月8日(水)午後1時~4時/東京税理士会荻窪支部(荻窪5丁目)/☑ 同電話で、同支部 ☑ 3391-0411(月~金曜日午前9時30分~午後5時<正午~午後1時を除く>)/1人45分程度

**相続・不動産・空き家無料相談会** 3月10日(金)午後1時~5時/浜田山会館/区内に土地や建物を所有の方ほか/15組(申込順)/☑ 同電話で、3月9日までに日本地主家主協会事務局 ☑ 3320-6281(月~金曜日午前9時~午後4時30分)/1組1時間程度

**税金なんでも相談会** 3月18日(土)午前9時30分~午後1時/東京税理士会杉並支部(阿佐谷南3丁目)/☑ 同電話で、3月17日までに同支部 ☑ 3391-1028/1人40分程度

**シルバー人材センターリサイクル自転車の販売** 3月20日(月)・22日(水)・23日(木)午前11時~午後4時/リサイクル自転車作業所(永福2丁目)/販売価格=7000円~/☑ 20日のみ往復はがき(12面記入例)で、3月8日(消印有効)までに同センター(〒166-0004 阿佐谷南1-14-2 みなみ阿佐ヶ谷ビル6階)/☑ リサイクル自転車作業所 ☑ 3327-2287(月~金曜日午前11時~午後4時<祝日を除く>)

**相続・離婚・金銭問題等書類・手続無料相談会** 3月27日(月)午後1時~4時/庚申文化会館(高円寺北3丁目)/区内在住・在勤・在学の方/☑ 東京都行政書士会杉並支部 ☑ 0120-567-537

※申し込みは「広報すぎなみ」の発行日からとなります。  
※申込期限に(消印有効)の記載がない場合は必着です。  
※紙面上では市外局番「03」の表記を省略しています。



# 住基ネットによる情報漏えい事案の再発防止対策を公表しました



杉並区長 岸本 聡子

すでに公表し、報道もされているところですが、4年11月5日、住基ネットを不正に検索して得た個人情報等を外部に漏えいしたとして、区職員が逮捕されました。

これを受け、「直ちに実施する再発防止対策」として、11月25日までに住基ネットの利用状況の確認や、全職員を対象とした公務員倫理・情報セキュリティ研修を実施いたしました。それらに並行して11月7日に再発防止対策検討委員会を設置し、複数の有識者等の意見を伺いながら「更なる再発防止対策」の検討を進めてまいりました。

このたび、その結果を取りまとめましたので、お知らせいたします。

「更なる再発防止対策」は、3つの観点から実施することといたしました。

1点目は、「操作ログ点検の充実・強化」です。氏名等による検索は、事前に検索内容を記録票に記入して、他の職員の確認を受けることとし、操作ログと記録票を突合するなどの点検を毎月行うことで、不自然な検索を発見しやすくします。こうした点検は、「不正行為は発覚し、行為者は特定される」ことを職員が認識することにもつながります。

2点目は、「職員に対する教育・研修の充実・強化」です。今後は住基ネット操作権限付与時や住基ネット業務管理補助者初任時に実施

していた教育・研修を毎年実施することに加え、全職員を対象とした、公務員倫理・情報セキュリティ研修も、職場ごとに毎年実施していきます。

3点目は、「職場環境の見直し」です。一部の住基ネット端末は見通しの悪い場所に設置されていることから、各職場においてセキュリティ対策の話し合いを定期的に持ち、レイアウトの変更を行うなど、職場環境の見直し・改善を図ります。また、情報の持ち出しを防ぐために、住基ネット端末設置エリアへの電子機器の持ち込みは原則禁止とするルールを徹底することとします。

当該職員は、所定の手続きを経て1月25日付けで懲戒免職とし、当該職員の管理責任者である部長・課長は訓告といたしました。また、私、区長および副区長につきましても自らの責任を明らかにするため、給料月額100分の30を1カ月間減額するための特例条例を現在開会中の第1回区議会定例会に提案しております。

区民のみならず全国の皆さまの行政に対する信頼を大きく損ねる事態を招いてしまったことに、あらためて深くお詫び申し上げます。二度とこうした事案を起こすことのないよう、今回取りまとめた再発防止対策を着実に実行し、区政に対する信頼回復に全力で取り組んでまいります。



再発防止対策検討委員会報告書▲

## 「まちづくりから道路整備を考える」シンポジウムの観覧者募集



**日時** 3月26日(日)  
午後6時30分～8時30分

**場所** 西荻地域区民センター  
(桃井4-3-2)

都市計画道路事業に着手した西荻・高円寺地域で、区長とまちづくりの中で道路を考える対話集会「さとことプレスト」を8回開催し、年齢や立場の異なる方からさまざまなご意見を頂きました(区ホームページでご覧になれます)。その報告の場として、シンポジウムを開催します。観覧を希望の方はぜひご応募ください。



**内容** 講演・進行=東京都立大学教授・饗庭伸 ▶ **パネリスト**=杉並区長・岸本聡子、さとことプレスト参加者4名 **定員** 30名程度(抽選) **申込** はがき(12面記入例)で、土木計画課。または、LoGoフォーム(右2次元コード)から申し込み/ **申込期限**=3月12日(消印有効) **会場** 同課都市計画道路担当 **配信** 当日の様子は後日YouTube杉並区公式チャンネルで配信



**オープンハウスも同時開催** 「さとことプレスト」でのご意見、まちづくりやこれからの道路整備に関するアンケート結果などを展示します。  
**時間** 午前10時～午後8時

## 新型コロナウイルス感染症

発熱等の症状がある場合は、まずは **電話でかかりつけ医へ** ご相談ください。

◆ **かかりつけ医がない、相談する医療機関に迷う場合は下記に電話してください。**

**杉並区受診・相談センター**  
☎050-3665-7979  
(午前9時～午後5時〈土・日曜日、祝日を含む〉)

**東京都発熱相談センター**  
☎5320-4551、☎5320-4411、☎6258-5780、  
☎5320-4592 (いずれも24時間〈年中無休〉)

**医療機関案内専用ダイヤル**  
☎5320-4327、☎5320-5971、  
☎5320-7030 (いずれも24時間〈年中無休〉)

### 世帯と人口 (住民基本台帳) 2月1日現在。( )は前月比

世帯数	日本人のみの世帯	311,942(241減)	合計 325,845 (108減)
	外国人のみの世帯	11,208(122増)	
	日本人と外国人の世帯	2,695(11増)	

人口	男		女		小計 553,522(343減)	合計 570,598 (188減)
	日本人	265,331(154減)	288,191(189減)			
	外国人	8,653(78増)	8,423(77増)			