

広報すぎなみ

Suginami



みどり豊かな 住まいのみやこ

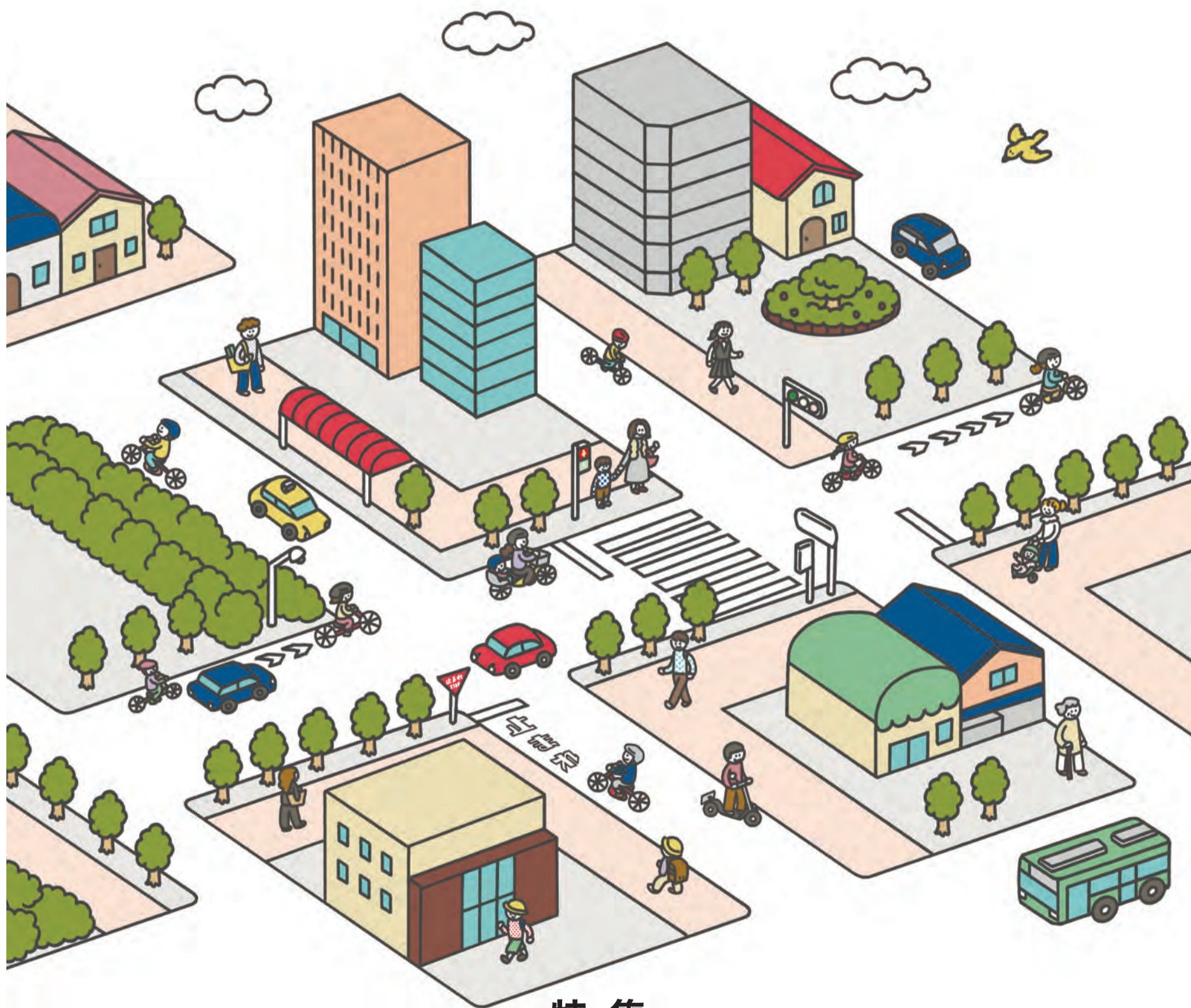
11/1

令和5年(2023年)
No.2364

ルールを守って、
あなたの命を守る。

身近な乗り物である自転車は、乗る人だけでなく乗らない人も事故に巻き込む場合があります。今号では、交通ルールやまちで見かける危険な運転、事故から命を守るヘルメット着用の重要性について紹介します。正しく安全に自転車を利用しましょう。

詳細は、8・9面へ



特集

乗る人も乗らない人も 安心なまちを目指して ～自転車の安全利用

〒166-8570 杉並区阿佐谷南1-15-1 | ☎ 3312-2111(代表) FAX 3312-9911(広報課直通) | 🌐 区ホームページ: <https://www.city.suginami.tokyo.jp/> | 📄 発行: 杉並区 | 📝 編集: 広報課



「広報すぎなみ」は月2回(1・15日)発行。新聞折り込みでの配布のほか、区施設・区内各駅などの広報スタンドに置いています。入手が困難な方には個別配布をしています。ご希望の方は、電話・ファクス・Eメール・LoGoフォームからお申し込みください。

詳細は、区ホームページ(右2次元コード)をご覧ください。



区からのお知らせ

SUGINAMI INFORMATION

保険・年金

社会保険料(国民年金保険料)控除証明書の発行

国民年金保険料は、所得税や住民税の申告で、全額が社会保険料控除の対象となります。当該年の1月1日～12月31日に納付した保険料が対象です。

1月1日～9月30日に保険料を納付した方は、11月上旬に「社会保険料(国民年金保険料)控除証明書」が日本年金機構から発送されます。年末調整や確定申告のときに、この控除証明書(または領収書)を添付してください。

なお、家族の保険料を納付した場合も、納付した方が社会保険料控除として申告することができます。家族宛てに送られた控除証明書を添付の上、申告してください。

区杉並年金事務所 ☎3312-1511

子育て・教育

ひとり親家庭の方への遊園地・宿泊費用の助成

ひとり親家庭の19歳以下の子どもとその保護者を対象に、休養やレクリエーションで区の指定施設を利用するときの利用料金の一部を助成します。助成には事前申請が必要です。詳細は、区ホームページをご覧ください。

☑助成上限額=①日帰り施設=1500円②宿泊施設=6500円 ☑ひとり親家庭であることが確認できる書類を、子ども家庭部管理課ひとり親家庭支援担当(区役所東棟3階)・福祉事務所へ持参(②は郵送も可) ☑同担当 ☎5307-0343 ☑年度内①1人1回まで②1人2泊まで

生活・環境

住居番号表示板

住居番号表示板(縦6cm×横12cm)は、住居表示を明らかにするため、各戸の出入り口付近に貼り付ける表示板です。表示板の文字が読みづらい、表示板がないという方に、新しいものをお渡しします。

また、町名プレート(縦6cm×横6cm)も、希望する方にお渡しします。

☑区民課管理係



▲住居番号表示板(下)、町名プレート(上)

計画(変更原案)の縦覧と意見書の提出

☑目黒川流域河川整備計画 ▶縦覧期間=11月15日(水)まで(各縦覧場所の休業日などを除く) ▶縦覧場所=都建設局河川部、都第三建設事務所(中野区中野4-8-1)、区土木計画課(区役所西棟4階)。都建設局ホームページからも縦覧可 ▶意見書の提出=意見書(様式自由)に日付・住所・氏名を書いて、11月15日(消印有効)までに都建設局河川部計画課(〒163-8001新宿区西新宿2-8-1都庁第二本庁舎 ☎s0000384@section.metro.tokyo.jp)へ郵送・Eメール。または直接、各縦覧場所 ☑都建設局河川部計画課 ☎5320-5413

保健・福祉

保健福祉サービス苦情調整委員制度

保健福祉サービスについて、本人・配偶者・親族などが苦情を申し立てることができます(1年以上過去の出来事、裁判で係争中または判決などのあった事項、議会に請願・陳情を行っている事項、医療行為に関する事項を除く)。

同委員と面談の上、「苦情申立書」を提出してください。

◆苦情調整委員相談日

相談は、3名の委員が交代で行います。

☑11月～6年2月の相談日(月3回)=11月7日(火)・16日(木)・22日(水)、12月5日(火)・13日(水)・20日(水)、6年1月9日(火)・18日(木)・24日(水)、2月6日(火)・14日(水)・22日(木) ▶受け付け=午後1時30分～4時 ☑保健福祉部管理課(区役所西棟10階) ☑☎電話または直接、同課保健福祉支援担当 ☑1人1時間

施設情報

図書館の臨時休館

特別整理(蔵書点検)を行うため、下表のとおり臨時休館します。臨時休館中、当該図書館の本などは通常どおり予約できますが、貸し出しまでに時間がかかる場合があります。

図書館名	休館期間
高井戸 ☎3290-3456	11月13日(月)～17日(金)
下井草 ☎3396-7999	11月27日(月)～30日(木)
宮前 ☎3333-5166	12月11日(月)～14日(木)

☑各図書館

各種相談

内容	日時・場所・対象・定員ほか	申し込み・問い合わせ
住まいの修繕・増改築無料相談★	☑月・金曜日、午後1時～4時(祝日を除く) ☑区役所1階ロビー	☑東京土建杉並支部 ☎3313-1445、区住宅課
住宅の耐震無料相談会・ブロック塀無料相談会★	☑11月8日(水)午後1時～4時 ☑区役所1階ロビー ☑他図面などがある場合は持参。ブロック塀無料相談会は、ブロック塀の現況写真などを持参	☑市街地整備課耐震改修担当
マンション管理無料相談	☑11月9日(木)午後1時30分～4時30分 ☑区役所1階ロビー ☑区内在住のマンション管理組合の役員・区分所有者ほか ☑定3組(申込順)	☑杉並マンション管理士会ホームページから申し込み。または申込書(区ホームページから取り出せます)を、同会事務局 ☎3393-3652へファクス ☑同会事務局 ☎3393-3680、区住宅課空家対策係
行政相談★	☑11月10日(金)午後1時～4時 ☑区政相談課(区役所東棟1階) ☑内国の仕事など(年金・福祉・道路など)の苦情・相談	☑区政相談課
書類と手続き・社会保険に関する相談会★	☑11月10日(金)午後1時～4時 ☑産業商工会館(阿佐谷南3-2-19) ☑他関係資料がある場合は持参	☑東京都行政書士会杉並支部 ☎0120-567-537、東京都社会保険労務士会中野杉並支部 ☎6908-8046、区政相談課
専門家による空家等総合無料相談	☑11月16日(木)午前9時20分・10時15分・11時10分 ☑住宅課相談室(区役所西棟5階) ☑区内の空き家などの所有者ほか(親族・代理人を含む) ☑定各1組(申込順) ☑他1組45分	☑☎電話で、住宅課空家対策係。または申込書(区ホームページから取り出せます)を、同係 ☎5307-0689へ郵送・ファクス/ ☑申込期限=11月14日 ☑同係
不動産に関する無料相談	☑11月16日(木)午後1時30分～4時30分 ☑区役所1階ロビー	☑☎電話で、東京都宅地建物取引業協会第10ブロック ☎6407-9152(午前9時～午後5時(土・日曜日、祝日を除く)) ☑同団体、区住宅課
「杉並区空き家活用相談窓口(モデル事業)」個別相談会	☑11月17日(金)・18日(土)午前10時～午後4時(正午～午後1時を除く) ☑高円寺地域区民センター(梅里1-22-32) ☑区内にある空き家・空き家となる恐れがある建築物を所有している方、区内在住で空き家など(区内・区外)を所有している方(いずれも親族・代理人を含む) ☑他1組50分程度。当日参加可	☑☎電話で、細田カスタマーサポート営業推進部 ☎5397-7717(午前9時～午後6時(水・日曜日を除く))。または申し込みフォーム(区ホームページ同案内にリンクあり)から申し込み/ ☑申込開始日=11月2日 ☑同部、区住宅課空家対策係
弁護士による土曜法律相談	☑11月18日(土)午後1時～4時 ☑相談室(区役所西棟2階) ☑定12名(申込順) ☑他1人30分	☑☎電話で、専門相談予約専用 ☎5307-0617(午前8時30分～午後5時)。または直接、区政相談課(区役所東棟1階) / ☑申込期間=11月13日～17日 ☑同課
住民税(特別区民税・都民税)夜間電話相談	☑11月20日(月)午後5時～8時30分	☑納税課 ☎5307-0634・0636
建築総合無料相談会・ブロック塀無料相談会★	☑11月21日(火)、12月5日(火)午後1時～4時 ☑区役所1階ロビー ☑他図面などがある場合は持参。ブロック塀無料相談会は、ブロック塀の現況写真などを持参	☑東京都建築士事務所協会杉並支部 ☎6276-9208、区市街地整備課耐震改修担当

※★は当日、直接会場へ。

凡例 ☑日時 場場所 内内容 師講師 対対象 定定員 費参加費(記載のないものは無料) ☑申し込み(記載のないものは直接会場へ) ☑問い合わせ 他その他 ☑Eメールアドレス ☑HPホームページアドレス

採用情報 ※応募書類は返却しません。

会計年度任用職員

産休・育休代替等事務職員

窓口業務、電話対応、パソコンによる各種入力事務ほか▶勤務期間=6年4月1日～7年3月31日▶勤務日時=月16日。原則、月～金曜日の午前8時30分～午後5時15分▶勤務場所=区役所、区内の出先事業所▶募集人数=30名程度▶報酬=月額18万8640円▶その他=期末手当支給。有給休暇あり。社会保険加入。交通費支給(上限あり) LoGoフォーム(区ホームページ同案内にリンクあり)から、11月15日午後5時までに申し込み 人事課人事係

ゆりかご面接員

妊産婦などの保健指導(面接・電話)、母子保健事業に係る事務処理ほか▶勤務期間=6年4月1日～7年3月31日▶勤務日時=月16日以内。原則、月～金曜日の午前8時30分～午後5時15分▶勤務場所=保健センター、地域子育て支援課のいずれか▶資格=保健師・助産師・看護師のいずれかの資格を有する方▶募集人数=若干名▶報酬=時給1686円▶その他=有給休暇あり。社会保険・雇用保険加入(要件あり)。交

通費支給(上限あり) 申込書(地域子育て支援課母子保健係(区役所東棟3階)で配布。区ホームページからも取り出せます)を、12月15日午後5時までに同係へ簡易書留で郵送・持参 同係 書類選考合格者には面接を実施

募集します

5年度 杉並区スポーツ栄誉章の推薦

区では、国際・全国・関東・都の体育大会などにおいて優秀な成績を収め、区のスポーツ振興に寄与された方に対し、その栄誉をたたえ顕彰しています。

顕彰候補者の推薦期限は12月8日です。詳細は、区ホームページをご確認ください。

スポーツ振興課事業係



都営住宅入居者

募集戸数=一般募集住宅=3281戸▶定期使用住宅(若年夫婦・子育て世帯向け)=200戸▶居室内で病死などがあつた住宅=519戸▶申込書・募集案内の配布期間=11月10日まで(各配布場所の休業日を除く)

配布場所=区役所1階ロビー、住宅課(区役所西棟5階)、子ども家庭部管理課(東棟3階)、福祉事務所、区民事務所(月～金曜日夜間と土・日曜日、祝日は区役所の休日・夜間受付で配布)。配布期間中のみ、JKK東京(東京都住宅供給公社)ホームページからも取り出せます 申込書を、専用封筒等で郵送。または都営住宅入居者募集サイトから申し込み/申込期限=11月16日 区JKK東京☎0570-010-810(申込受付期間外は☎3498-8894(土・日曜日、祝日を除く))、区住宅課住宅運営係

その他

「わがまちの警察官」の決定

区では、犯罪の抑止活動に顕著な成果を上げた警察官を「わがまちの警察官」として表彰しています。選考の結果、5年度の実績者を次のとおり決定しました。

杉並警察署=小林晃、塩坂茜子▶高井戸警察署=奥田恭三、岡崎千里▶荻窪警察署=谷口賢二、守屋俊史 危機管理対策課地域安全担当



聴 区政を話し合う会 っくオフ・ミーティング

参加者募集

区長と区民の皆さんが、行政課題をテーマに直接意見交換を行う「聴っくオフ・ミーティング」の参加者を募集します。さまざまな意見やアイデアを伺い、今後の区政の参考にしていきます。

——問い合わせは、区政相談課へ。

みどりの基本計画、改定中!

テーマ▶杉並のみどりをどう守る?どう創る?

日時▶12月9日(土) 第1回=午前10時～午後0時30分 第2回=2時30分～5時

- 参加者は、本募集による方のほか、無作為抽出した2000名にご案内した上で、応募された方の中から抽選により選出します。
- ミーティングの様子を後日YouTube杉並区公式チャンネルなどで配信(第2回のみ)するほか、報告書の作成に使用するため、撮影が入ります。
- 報道機関などが取材・撮影し、その後、報道・配信されることがあります。あらかじめ了承の上、ご応募ください。

場 区役所第3・4委員会室(中棟5階) 対 区内在住で18歳以上の方 定 各20名程度 申 はがき・Eメール(12面記入例)に希望回(第2希望まで)、テーマに関する意見も書いて、区政相談課☎sodan-k@city.suginami.lg.jp。またはLoGoフォーム(右2次元コード)から申し込み/申込期限=11月14日 他 1歳～就学前の託児あり(事前申込制)。応募状況などにより参加回は区が調整



杉並区長 岸本 聡子

区議会を開会します

第4回区議会定例会を開会します。

——問い合わせは、区議会事務局へ。

日程(予定)

第4回区議会定例会

(初日は午後1時開会)

11月15日(水)～12月6日(水)

本会議は、杉並区議会ホームページ(右2次元コード)でライブ中継と録画中継を行っています。

録画中継は、会議終了からおおむね24時間後に「速報版」を、おおむね1週間後に質問者ごとの「詳細版」をご覧いただけます。



11月15日(水)午前11時ごろ

防災行政無線を用いた情報伝達試験の実施

全国瞬時警報システム(Jアラート)の情報伝達を確実にするため、防災行政無線を用いた全国一斉の情報伝達試験を行います。

※Jアラートとは、国から緊急情報(地震・武力攻撃など)が発信されると、区の防災行政無線から自動的に放送されるシステムです。

危機管理対策課・防災課

放送内容

- ①チャイム音
- ②「これは、Jアラートのテストです」(3回繰り返す)
- ③「こちらは、ぼうさいすぎなみです」
- ④チャイム音



※申し込みは、開始日の記載がない場合は「広報すぎなみ」の発行日からとなります。
※申込期限に(消印有効)の記載がない場合は必着です。
※紙面上では市外局番「03」の表記を省略しています。

皆さんの生活の安心

国民年金のお知らせ

国民年金は、高齢になったときだけでなく、重い障害や死亡といった万が一のときに備え、生活の安定が損なわれることのないよう、みんなで前もって保険料を出し合い、経済的に支え合う制度です。国籍を問わず日本に住む20～59歳の全ての方が加入します。

—— 問い合わせは、国保年金課国民年金係へ。

国民年金に加入する人とその手続き
20歳になったら全員加入

国民年金の種別と対象者

国民年金の加入種別は次の3種類に分かれていて、いずれかに加入する必要があります。加入や種別変更などのときは届け出が必要です。

- **第1号被保険者**=国内在住の20～59歳で、自営業・学生・アルバイト・無職など、第2号・第3号被保険者以外の方。国保年金課国民年金係、区民事務所、杉並年金事務所で加入手続きを行ってください。
 - **第2号被保険者**=会社員・公務員など厚生年金に加入している方。加入手続きは勤務先で行い、保険料は給与および賞与から差し引かれます。
 - **第3号被保険者**=第2号被保険者に扶養されている国内に住居登録がある20～59歳の配偶者（海外特例あり）。扶養者の勤務先に届け出が必要です。個人での保険料負担はありません。
- ※観光・保養や治療を受ける目的で海外から来日した方は、第1号・第3号被保険者の対象とならない場合があります。

希望により加入（任意加入）できる方・期間

- 国外在住で日本国籍を有する20～64歳の方
 - 国内在住の60～64歳の方
 - 65～69歳で老齢基礎年金などの受給資格期間を満たしていない方が、受給資格期間を満たすまでの間
- ※任意加入は、申し出のあった日からの加入となります。
 国保年金課国民年金係、杉並年金事務所 ☎3312-1511

海外転出入をする方も手続きが必要です

第1号被保険者が海外に転出すると、国民年金の加入資格は喪失します。また、海外から転入し国内に住居登録を有した場合は、日本国籍の有無にかかわらず国民年金への加入が義務付けられています。国保年金課国民年金係、区民事務所、杉並年金事務所で手続きを行ってください。

国民年金の任意加入が可能

海外に居住中でも日本国籍の方であれば、申し出により任意加入することができます。併せて、年金額を増やすことができる付加年金も利用できます。

海外から転入し、国内に住居登録を有した場合は、国民年金の任意加入から強制加入への切り替え手続きが必要です。国保年金課国民年金係、杉並年金事務所で手続きを行ってください。引き続き付加年金や口座振替を希望する場合は、申し出てください。

国保年金課国民年金係、杉並年金事務所 ☎3312-1511

国民年金保険料の納付（第1号被保険者）

5年度の保険料は月額1万6520円です。毎月の保険料の納付期限は翌月末日です。納付方法には、納付書による納付、口座振替、スマートフォン決済アプリ・クレジットカードなどのキャッシュレス納付などがあります。保険料をまとめて前払いすると割引になる前納制度、保険料に月額400円の付加保険料を上乗せして納めると将来の年金額に加算される付加年金もあります。

国保年金課国民年金係 ☎3312-1511

保険料の納付が困難なときは
保険料の免除・猶予制度をご利用ください

経済的に保険料の納付が困難な場合に、保険料が免除・猶予される制度があります。また、学生には、学生納付特例があります。新型コロナウイルス感染症の影響で減収となり、保険料の納付が困難となった場合は、5年6月（学生は3月）までの保険料を免除する措置があります。保険料の免除・猶予・学生納付特例を利用した期間は10年以内なら、後日納付することもできます。

国保年金課国民年金係、杉並年金事務所 ☎3312-1511

マイナポータルから電子申請ができます

第1号被保険者の資格取得・種別変更の届け出、保険料免除・猶予・学生納付特例の申請などは、マイナポータルから申請できます。申請には、マイナンバーカードやマイナポータルの利用登録が必要です。マイナポータルから申請した場合は、審査結果をスマートフォンなどで確認することができます。

また、ねんきんネットでは年金記録を確認できるほか、年金見込額の試算もできます。詳細は、日本年金機構ホームページをご覧ください。

国保年金課国民年金係、杉並年金事務所 ☎3312-1511

こんなときは杉並年金事務所へ

相談などの内容によっては、予約が必要です。

▶ **要予約**（予約受け付け専用 ☎0570-05-4890 〈IP電話からは ☎6631-7521〉）

- ・年金受け取りの手続き
- ・年金加入記録の確認や年金見込額の計算などの相談
- ・年金を受け取っていた方が亡くなったときの手続き
- ・各種年金に関する相談

▶ **予約不要**

- ・保険料納付書の請求、クレジットカード納付や口座振替に関すること
- ・追納の申し込み

国保年金課国民年金係、杉並年金事務所 ☎3312-1511



旧料金の事業系有料ごみ処理券のご案内

10月1日からの廃棄物処理手数料の改定に伴い、手元に残った旧券は旧料金と改定後の料金との差額を支払うことで、新券と交換するか還付を受けることができます（還付の場合は後日指定された銀行口座へ振り込み）。差額交換・還付受付期限は、10年10月31日です。

—— 問い合わせは、ごみ減量対策課管理係、杉並清掃事務所管理係 ☎3392-7281へ。

☑ 直接、ごみ減量対策課（区役所西棟7階）・杉並清掃事務所（成田東5-15-20）

券種	旧料金	改定後の料金	差額
10ℓ相当券（1セット10枚）	760円	870円	110円（1枚当たり11円）
20ℓ相当券（1セット10枚）	1520円	1740円	220円（1枚当たり22円）
45ℓ相当券（1セット10枚）	3420円	3910円	490円（1枚当たり49円）
70ℓ相当券（1セット5枚）	2660円	3045円	385円（1枚当たり77円）



9~11月は杉並区健康づくり推進期間です

生活習慣を見直して糖尿病を予防しよう

11月14日は世界糖尿病デーです。糖尿病は自覚症状がないまま進行し放置すると、脳梗塞・心筋梗塞などの合併症や網膜症による失明を引き起こすほか、腎不全により人工透析が必要となる場合もあります。いつまでも健康であるために、正しい生活習慣を身に付け、糖尿病を予防しましょう。



食べ方の工夫

主食だけでなく主菜（タンパク質を多く含む食品）・副菜（野菜など）をバランスよく食べると、血糖値の上昇を抑えられます。

運動のすすめ

継続した運動により、血糖値を一定に保つ働きがあるインスリンの効きが良くなり、高血糖になりにくい体づくりができます。手軽にできる運動として、ウォーキングがお勧めです。

新しい動画を作成しました！

妊娠中に血糖値が高かった方向けに、将来のために出産後の生活で気を付けたいポイントをまとめた動画を作成しました。また、糖尿病予防のためのウォーキングの動画も作成しました。YouTubeすぎなみ健康チャンネル（右下2次元コード）からご覧ください。



生活習慣病予防講座 体の仕組みを知ってダイエット

12月8日(金)・15日(金)午後1時30分～4時30分(計2回) 場 高円寺保健センター(高円寺南3-24-15) 師 滝澤医院院長・滝澤誠、管理栄養士・森本友紀恵ほか 関 区内在住・在勤で30～74歳の方 定 25名(申込順) 申 電話で、12月7日までに高円寺保健センター ☎3311-0116

よい歯健口フェスティバル

歯や口の健康を楽しく体験しながら学べるイベントです。

- 健口クイズラリー 定 200名(先着順) 贈 口腔ケアグッズをプレゼント
- 歯科医師による歯科相談 定 60名(先着順)
- 歯科衛生士による口腔ケア相談 定 30名(先着順)
- チャレンジ!パタカ測定 定 40名(先着順)
- キッズ!むし歯治療体験 関 4歳～小学生とその保護者 定 30組(先着順)
- 歯並ベタイズ・むし歯キンつりゲーム・パネル展示ほか

日時 11月19日(日)正午～午後3時30分(受け付けは3時まで)
場所 西荻地域区民センター(桃井4-3-2)

歯みがきの方法を分かりやすく動画で紹介中!

YouTubeすぎなみ健康チャンネル(右上2次元コード)では、「上手な歯のみがき方」と「デンタルフロスの使い方」を動画で分かりやすく解説しています。



…………… いずれも ……………
関 杉並保健所健康推進課 ☎3391-1355

防災への意識と行動力を身に付けよう!

杉並区総合震災訓練

日時 11月11日(土)午前10時～午後0時30分(荒天中止)
場所 下高井戸おおぞら公園(下高井戸2-28-23) 関 車での来場不可



広報・展示・体験コーナー

関 午前10時～午後0時30分 関 車両展示、初期消火・応急給水・マンホールトイレ設置などの体験、炊き出し(自衛隊カレー配食。数量限定)、紙食器づくり、起震車体験

関係機関合同訓練

関 午前11時～11時50分 関 消防・警察・自衛隊・消防団・防災会・中学生レスキューなどによる救出・救助訓練

関 防災課

「みどり」を守り創る区の制度のご案内

区は、まちのみどりを守り・創るためにさまざまな施策を行っています。
—— 問い合わせは、みどり公園課みどりの事業係へ。

緑化計画の届け出

区内で家やビルの建築・開発などを行う場合、「杉並区みどりの条例」により緑化計画などの提出を義務付け、緑化を推進しています。

緑化助成制度

敷地の接道部・屋上・壁面緑化に対する助成を行っています(表1)。新たに工事をするもの(全面改修も可)が対象で、事前に相談・申請が必要です。

保護樹木等指定制度

基準以上の樹木・樹林・生け垣を所有者からの申し出により調査し、指定します。指定後は標識を設置し、維持管理費用の一部として補助金を交付します(表2)。

また、指定された樹木・樹林・生け垣は事故に備えて、賠償責任保険に加入します。

(表1) 緑化助成制度の基準単価
接道部緑化助成

種類	個人	法人
生けがき	1万2000円/m	6000円/m
植え込み	1万4000円/m ²	6000円/m ²
フェンス緑化	2000円/m	2000円/m
塀の撤去	5000円/m	3000円/m
塀の撤去(大谷石のみ)	1万円/m	3000円/m
屋上緑化助成	2万5000円/m ²	2万円/m ²
壁面緑化助成	1万2500円/m ²	8000円/m ²

※各助成金には限度額があります。

(表2) 保護樹木等指定制度の補助金額

種類	個人	法人
保護樹木	8000円/本	3000円/本
保護樹林	1万m ² 以下の部分	8000円/100m ²
	1万m ² 超えの部分	4000円/100m ²
保護生けがき	800円/m	300円/m

お知らせします 4年度 (2022年度) の決算報告

4年度決算のあらまし

—問い合わせは、会計課へ。

4年度の決算額について右表のとおりお知らせします。

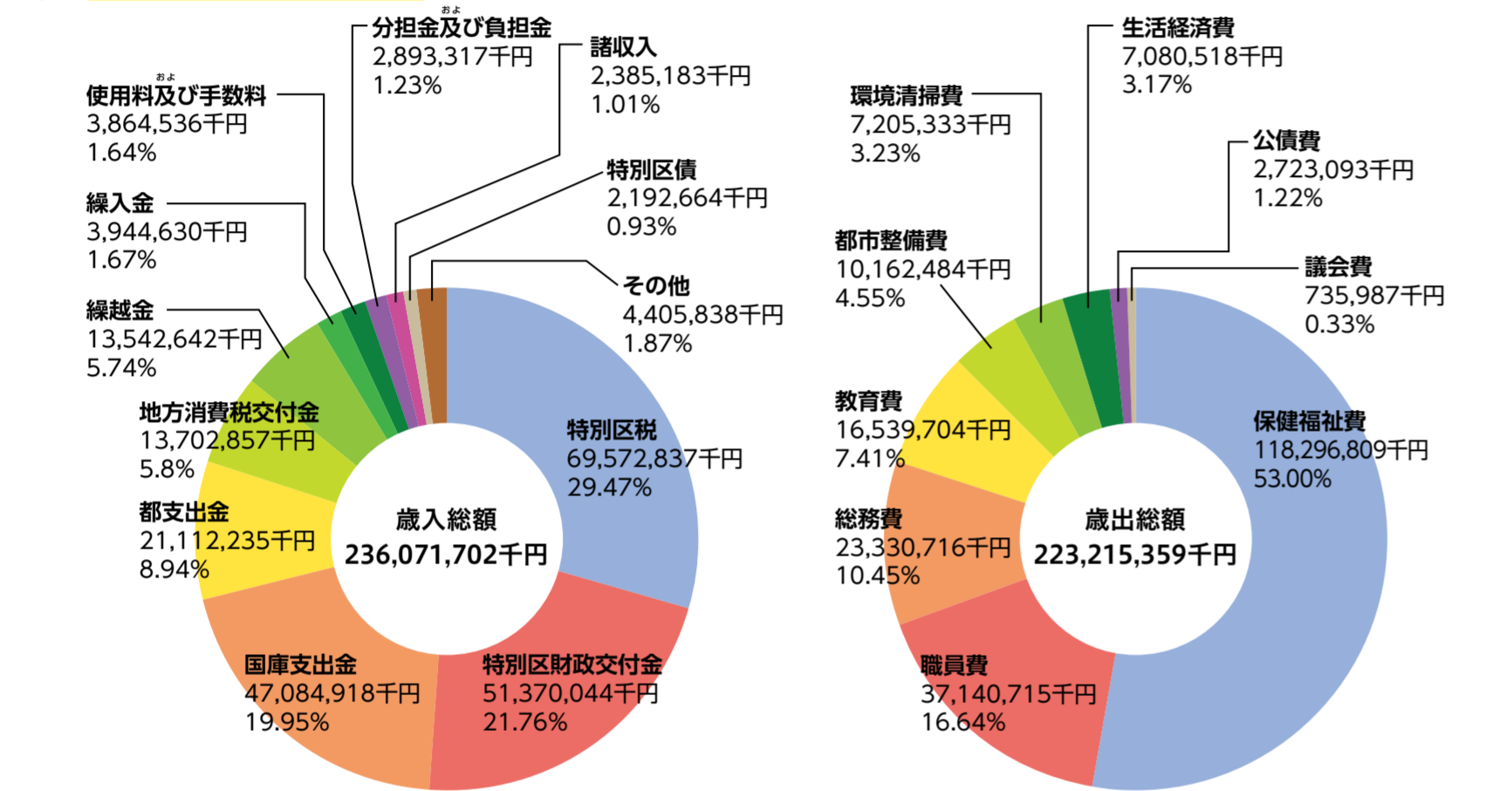
4年度の一般会計と3つの特別会計の合計歳入決算額は、3499億2819万7千円で、3年度と比べ4.0%減となりました。

また、合計歳出決算額は、3342億413万9千円で、3年度と比べ4.0%減となりました。

4年度の決算額		
	歳入	歳出
一般会計	2360億7170万1454円	2232億1535万8899円
特別会計		
国民健康保険事業会計	530億9213万8015円	521億9957万2036円
介護保険事業会計	454億5706万4309円	435億8469万8188円
後期高齢者医療事業会計	153億 729万2981円	152億 451万 45円
合計	3499億2819万6759円	3342億 413万9168円

一般会計の内訳

—問い合わせは、会計課へ。



「令和4年度杉並区各会計歳入歳出決算書」「令和4年度区政経営報告書」は、区政資料室(区役所西棟2階)・図書館・区民事務所のほか、区ホームページでもご覧いただけます。

※端数処理の関係で合計金額などが一致しない場合があります。

4年度に実施した主な事業

—問い合わせは、財政課へ。

- 4年度に実施した、「杉並区基本構想」に掲げる8つの分野別の主な事業および新型コロナウイルス感染症対策や物価高騰対策に係る主な取り組みなどは、以下のとおりです。
- なお、4年度は新型コロナウイルス感染症対策や物価高騰対策などのため、一般会計で計10回補正予算を編成し、新型コロナウイルス感染症対策経費の決算額は総額約120億円、物価高騰対策経費の決算額は総額約47億円となりました。
- 【防災・防犯】みんなで作る、災害に強く、犯罪を生まないまち**
 - ◆狭い道路拡幅整備と支障物件の除却、電柱のセットバックで道路空間の確保 1,101,715千円
 - ◆特定緊急輸送道路沿道建築物等の耐震化、木造住宅密集地域等の建築物の不燃化の促進 601,759千円
- 【まちづくり・地域産業】多様な魅力と交流が生まれ、にぎわいのある快適なまち**
 - ◆老朽化した商店街施設の整備への助成 70,419千円
 - ◆農福連携農園(すぎのこ農園)の運営充実 24,781千円
- 【環境・みどり】気候危機に立ち向かい、みどりあふれる良好な環境を未来につなぐまち**
 - ◆安全で快適に利用できる公園の整備 407,635千円
 - ◆太陽光発電システム・蓄電池・電気自動車用充電設備などの導入助成 92,246千円
- 【健康・医療】「人生100年時代」を自分らしく健やかに生きることができようまち**
 - ◆在宅医療推進連絡協議会等における医療・介護の連携強化 9,392千円
 - ◆がん検診 質の向上と検査体制の拡充 876千円

- 【福祉・地域共生】すべての人が認め合い、支え・支えられながら共生するまち**
 - ◆動物の適正飼養ルールの普及啓発や災害時におけるペットの救護対策とドッグランの整備 6,403千円
 - ◆高齢・障害施策の連携による「共生型サービス」の推進 800千円
- 【子ども】すべての子どもが、自分らしく生きていくことができるまち**
 - ◆認可保育所の整備と巡回指導などによる保育の質の向上 1,657,471千円
 - ◆待機児童解消に向けた学童クラブの整備・受け入れ枠の拡大 428,179千円
- 【学び】共に認め合い、みんなで作る学びのまち**
 - ◆1人1台専用タブレット端末などICTを活用した教育の推進 1,505,671千円
 - ◆老朽化した学校施設の改築 1,405,769千円
- 【文化・スポーツ】文化を育み継承し、スポーツに親しむことのできるまち**
 - ◆郷土博物館における区制施行90周年記念特別展「杉並激動の昭和戦前史」の開催、陽明文庫との共同調査 4,363千円
 - ◆区立体育施設におけるユニバーサルタイムの実施 2,230千円
- 杉並の新たな時代を築く**
 - ◆区制施行90周年記念事業の実施 51,481千円
 - ◆戦略的デジタル化の推進 43,526千円
- 新型コロナウイルス感染症等の克服に向けた主な取り組み**
 - ◆ワクチン接種及びワクチン接種体制整備 6,678,313千円
 - ◆杉並区受診・相談センターの運営 438,143千円
 - ◆プレミアム付商品券等事業 402,165千円
 - ◆住民税非課税世帯等への臨時特別給付金の支給 5,226,178千円
 - ◆杉並区生活応援臨時給付金の支給 321,168千円

財務書類(統一的な基準)で見る区財政の状況

—問い合わせは、会計課へ。

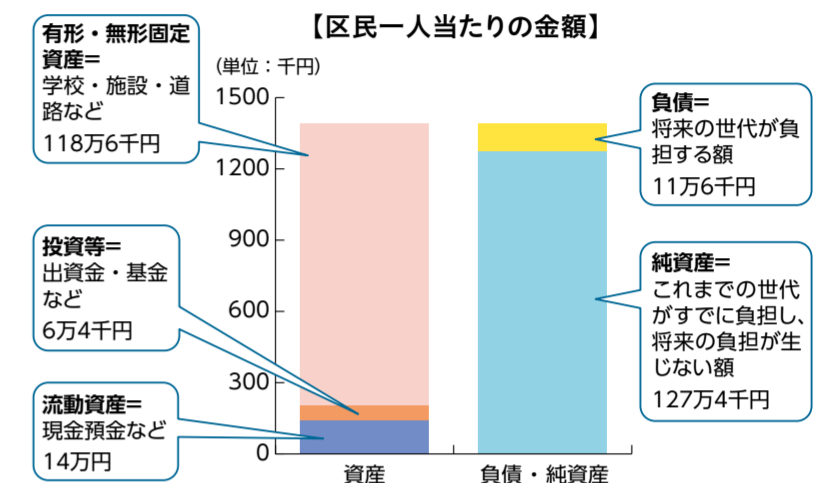
区は、現金の収支を示す従来の地方公共団体の会計では見えにくい資産・負債やコストを明らかにするため、企業会計の手法を取り入れた財務書類を総務省が示す「統一的な基準」により作成しています。4年度財務書類(※)の概要をお知らせします。

※一般会計(歳入歳出外現金を含む)と特別会計(国民健康保険事業会計・介護保険事業会計・後期高齢者医療事業会計)が対象です。区政資料室・図書館・区民事務所のほか、区ホームページでもご覧いただけます。

貸借対照表

貸借対照表は、年度末における財政状況を明らかにするもので、行政サービスを提供するために区がどのくらい資産を持っているか、その資産をどの世代の負担で賄っているかを表したものです。

資産の部 (将来の世代に引き継ぐ資産)		負債の部 (将来の世代が負担する債務)	
有形・無形固定資産 (学校・施設・道路など)	6,789	1年を超えて返済時期が到来する負債 (特別区債・退職手当引当金など)	581
投資等 (出資金・基金など)	364	1年以内に返済する負債 (特別区債・預り金など)	83
流動資産 (現金預金など)	801	負債の合計	664
		純資産の部 (これまでの世代が負担した額。資産と負債の差額)	
		純資産の合計	7,291
資産の合計	7,955	負債・純資産合計	7,955

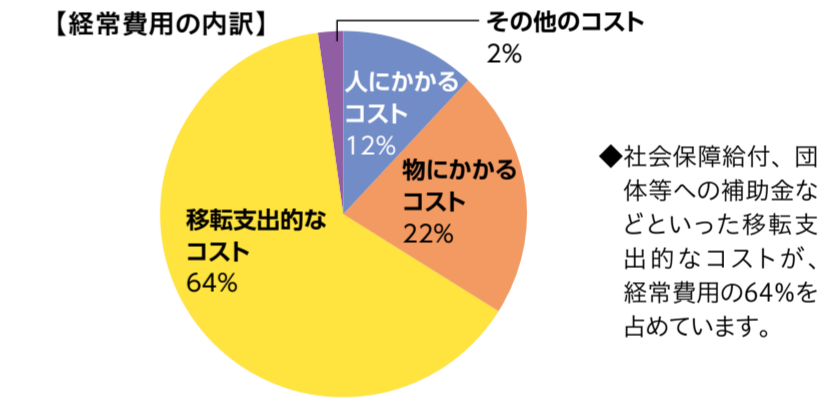


区民一人当たりの資産の額.....139万円
区民一人当たりの負債の額.....11万6千円

行政コスト計算書

行政コスト計算書は、資産形成(施設整備や基金積立など)以外の経常的な行政活動(福祉サービスなど)にどのくらいコストをかけたのか、使用料や手数料などの収益がどのくらいあったのかを表したものです。

経常費用 A		2,908
人にかかるコスト(職員給料などの人件費)	363	
物にかかるコスト(消耗品費・減価償却費(※1)・維持補修費などの物件費等)	636	
移転支的コスト(補助金・社会保障給付など)	1,857	
その他のコスト(特別区債利払など)	53	
経常収益 B	101	
使用料および手数料	39	
その他(負担金など)	62	
純経常行政コスト A-B	2,807	
臨時損失(除却による資産の減少など) C	0	
臨時利益(資産売却益など) D	0	
純行政コスト(※2) A-B+C-D	2,807	



区民一人当たりの純行政コスト.....49万円

純資産変動計算書

純資産変動計算書は、資産の合計から負債を差し引いた純資産が1年間にどのように増減したかを表したものです。

純資産変動		7,291
前年度末純資産残高	E	7,093
純行政コスト	F	△2,807
財源(税収、国や都からの補助金など)	G	3,003
本年度差額	F+G	195
その他の純資産の変動	H	2
本年度末純資産残高	E+F+G+H	7,291

※端数処理の関係で合計が一致しない場合があります。

4年度健全化判断比率の公表

—問い合わせは、財政課へ。

「地方公共団体の財政の健全化に関する法律(財政健全化法)」に基づく4年度の区の健全化判断比率は、右表のとおりです。4つの指標の数値は、いずれも基準を下回り健全でした。

健全化判断比率	区の数値			早期健全化基準	財政再生基準
	2年度	3年度	4年度		
実質赤字比率	-	-	-	11.25%	20.00%
連結実質赤字比率	-	-	-	16.25%	30.00%
実質公債費比率	△5.6%	△5.2%	△5.0%	25.0%	35.0%
将来負担比率	-	-	-	350.0%	

※「区の数値」が「-」と表記されているのは、実質赤字や連結実質赤字がないこと、将来負担額を充当可能な財源が上回っていることから、将来負担がないことを表します。



安心なまちを目指して ～自転車の安全利用

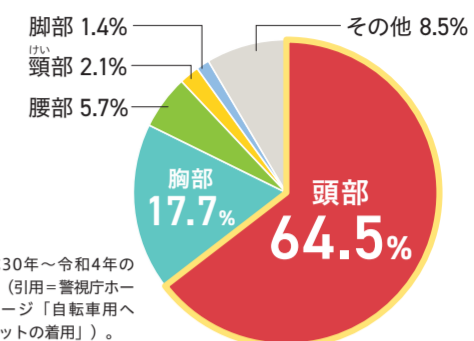
自転車は子どもから高齢者まで利用できる身近な乗り物ですが、交通ルールを守らずに利用すると、自分が被害を受けるだけでなく、交通事故の加害者となる場合もあります。交通ルールを守り、自転車に乗る人も乗らない人も安心なまちを目指しましょう。

—問い合わせは、杉並土木事務所交通安全係 ☎3315-4178へ。

ヘルメットが自転車事故から命を守る！

道路交通法の改正により、4月から全ての自転車利用者に対してヘルメットの着用が努力義務化されました。都内の自転車事故では、**死亡者の約7割が頭部に致命傷**を負っています。また、自転車事故でヘルメットを着用していなかった場合の致死率は、着用していた場合と比較すると**約2.3倍**になります。命を守るために、自転車利用者、特に区内で自転車事故が多い20～50代の方はヘルメットの積極的な着用をお願いします。

都内の自転車事故死亡者の損傷部位



※平成30年～令和4年の割合（引用＝警視庁ホームページ「自転車用ヘルメットの着用」）。

1 飲酒運転

飲酒後の自転車利用は、悪質・危険な犯罪行為です。「飲んだら乗らない」を徹底しましょう。



2 一時停止無視・信号無視

「止まれ」の標識がある交差点は危険がある目印です。一時停止せずに交差点に進入すると、出合い頭の交通事故に遭う危険があります。信号は必ず守りましょう。



5 ながら運転

傘・スマートフォン・イヤホンなどを使いながらの運転は、片手運転でバランスを崩したり、周りへの注意がおろそかになるため危険です。走行中は運転に集中しましょう。



6 ヘルメット未着用

ヘルメットの着用は、子どもだけではなく大人も努力義務とされています。交通事故による被害を軽減するために、SGマークなどの安全基準を満たしたヘルメットを着用しましょう。



こんな乗り方していませんか？ キケンな運転はやめましょう！

自転車は車と同じ車両です

自転車は道路交通法上の「軽車両」で、車の仲間です。車と同じく、利用者が交通ルールを守らずに危険な運転をすると交通事故につながります。区内の交通事故件数は減少傾向にありますが、自転車関与事故の割合は4年間で**46.9%**であり、**3年から1.6%増加**しています。交通事故を防ぐために、車両としての意識を持ち、正しく安全に自転車を利用しましょう。



3 歩道の通行

自転車は車道の通行が原則です。例外的に歩道を通行できる場合でも、歩道は歩行者が優先です。歩道の中央から車道寄りを徐行し、歩行者の妨げとなるときは一時停止しましょう。



4 逆走

車道を逆走すると、正面から来る車両などと衝突する危険があります。車道の左側を通行しましょう。



自転車歩道通行可の場合

自転車が例外的に歩道を通行できる場合は、以下の3つです。

- ・歩道に「普通自転車歩道通行可」標識（右図）がある
- ・12歳以下の子ども、70歳以上の方、身体が不自由な方が運転している
- ・通行の安全を確保するためやむを得ない（道路工事をしている、駐車車両が続いている、交通量が多く道幅が狭いなど）



「普通自転車歩道通行可」標識の撤去

区内の国道・都道・区道の歩道に設置されている標識は、順次撤去する予定です。撤去後は、例外を除き、自転車は歩道を通行することができません。

目 杉並警察署 ☎3314-0110、高井戸警察署 ☎3332-0110、荻窪警察署 ☎3397-0110

トラブル増加中！

電動キックボードも車両です

7月に、特定小型電動機付自転車（電動キックボードなど）の交通ルールができました。交通ルールを守り、正しく利用しましょう。詳細は、都生活文化スポーツ局ホームページ（右下2次元コード）をご覧ください。



主な交通ルール

- ・原則、車道または自転車道を通行
- ・15歳以下の方は運転禁止。16歳以上の方は運転免許不要
- ・飲酒運転の禁止



NEW!

自転車用ヘルメットの購入費用を助成します！

区では、自転車用ヘルメットの着用を促進し、交通事故による被害軽減を図るため、自転車用ヘルメットの購入費用の助成を始めました。

助成額（上限）

- ・区内在住の方=3000円
- ・区内在住で講習会を受講した18歳以上の方 ほか=5000円

詳細は、16面をご覧ください

11月12日～25日は

「女性に対する暴力をなくす運動」期間



配偶者などからの暴力や性暴力など、あらゆる暴力は決して許されません。

DV（配偶者やパートナーからの暴力）は、殴る・蹴るといった身体的暴力だけでなく、大声で怒鳴るなどの精神的暴力、生活費を渡さないなどの経済的暴力も含まれます。相談機関などにご相談ください。

—— 問い合わせは、区民生活部管理課男女共同・犯罪被害者支援係へ。

「女性に対する暴力をなくす運動」パネル展

時 11月22日(水)～25日(土)午前9時～午後5時 場 阿佐谷地域区民センター（阿佐谷北1-1-1）

相談機関

DV相談（配偶者やパートナーからの暴力）

●すぎなみDV専用ダイヤル

☎5307-0622（午前9時～午後5時〈土・日曜日、祝日、年末年始を除く〉）

●杉並福祉事務所

荻窪☎3398-9104／高円寺☎5306-2611／高井戸☎3332-7221（いずれも午前8時30分～午後5時〈土・日曜日、祝日、年末年始を除く〉）

●東京ウィメンズプラザ

☎5467-1721（午前9時～午後9時〈年末年始を除く〉）

●東京都女性相談センター

☎5261-3110（午前9時～午後9時〈土・日曜日、祝日、年末年始は5時まで〉）

●内閣府 DV相談+

☎0120-279-889（24時間）

男女平等推進センター相談

●一般相談（家族、生き方、人間関係、ストーカー行為、セクシュアルハラスメント、性暴力など）

☎5307-0619（午前9時～午後5時〈土・日曜日、祝日、年末年始を除く〉）

●法律相談（離婚、養育、財産分与など）

☎毎週木曜日、午後1時30分～4時30分（祝日、

年末年始を除く） ☎女性弁護士による面接相談

☎区内在住・在勤・在学の女性 ☎電話で、希望日前日の午後3時までに同センター一般相談☎5307-0619

●性的マイノリティ専門相談（性別の違和感、カミングアウトなどの悩み・不安）

☎5307-0784（毎月第2水曜日〈祝日の場合は翌週〉、午後4時～7時）

性暴力に関する相談

●性暴力救援ダイヤルNaNa（NPO法人性暴力救援センター・東京）

☎5577-3899（24時間）

杉並清掃工場環境フェア2023

日時 11月12日(日)午前10時～午後3時（入場は2時30分まで）

場所 杉並清掃工場（高井戸東3-7-6）

詳細は、区ホームページ（右2次元コード）をご覧ください。

☎工場見学（自由見学）、専用地下道探検（①午前10時30分・11時30分②午後1時・2時〈各50名。先着順。整理券を①午前10時②正午から配布〉）、スマートボール、射的、環境作品表彰式、アンネのバラのボランティア紹介、バラ栽培何でも相談会、電動ゴーカート、はたらく車大集合、消防服着用体験、消火訓練、折り紙体験、杉並区産野菜の販売ほか ☎杉並清掃工場☎3334-5301 ☎車・バイクでの来場不可



「ごみぱっくん号」でごみ収集体験

ごみを清掃車に積み込み、圧縮板を動かすボタン操作を行うことができます。清掃車は、中が見えるスケルトン仕様になっており、積み込んだごみの動きを確認できます。

☎杉並清掃事務所☎3392-7281 ☎雨天中止

キャンドルづくり

賞味期限切れの廃食用油などでキャンドルを作ります。☎①午前10時20分・11時・11時40分②午後1時10分・1時50分・2時25分 ☎各8名（先着順） ☎ごみ減量対策課事業計画係 ☎整理券を①午前10時②正午から配布。小学2年生以下の子どもは保護者同伴

古着の回収

古着として再利用できる汚れや破れのないきれいな衣類を回収します。

☎ごみ減量対策課事業計画係

身近な地域で保育の仕事をしてみませんか

杉並区・中野区保育のおしごと 就職相談・面接会

杉並・中野区内の民間保育事業者20社程度が参加。予約不要・入退場自由で、個別ブースで相談・面接ができるほか、保育の仕事に関する相談コーナーもあります。



時 11月26日(日)①午後0時20分～1時20分=セミナー「保育のおしごと入門編」②1時30分～4時30分=就職相談・面接会 場 セッション杉並（梅里1-22-32） ☎①東京都保育人材・保育所支援センター保育人材コーディネーター ☎①25名（申込順） ☎①電話で、産業振興センター就労・経営支援係☎5347-9077。または申し込みフォーム（区ホームページ同催し案内にリンクあり）から申し込み／申込期間=11月6日～24日 ☎同係▶当日の求人=ハローワーク新宿事業所第二部門☎3200-8609 ☎面接を希望する方は履歴書を複数持参。生後6カ月～就学前の託児あり（定員あり〈申込順〉）。電話で、保育課保育施設給付係。または申し込みフォーム（区ホームページ同催し案内にリンクあり）から申し込み／申込期間=11月6日～17日

保育の現状を踏まえ、保育の専門性を高める

新任・潜在保育士研修

保育に関心がある方、保育の仕事から離れていた方、保育士や幼稚園教諭の資格取得を考えている方などのための研修を実施します。

時 11月30日(木)午後2時～5時 場 高円寺南保育園（高円寺南4-44-11） ☎区内在住・在勤・在学の新任・潜在保育士 ☎定30名（申込順） ☎☎電話で、11月10日までに杉並コスモス保育園・橋本☎6454-6037



広告



紹介施設は全国多数！ 紹介実績 20年の豊富な経験と専門知識

日本老人ホーム紹介サービスセンター



ご相談は「無料」で入居のお手伝い
www.rojin-home.com



0120-807-407
株式会社バーソンスブリッジ

※広告の内容については、各広告主にお問い合わせください。広告掲載のお問い合わせは広報課へ。

大田黒公園 紅葉ライトアップ



時11月24日(金)～12月3日(日)午後5時～8時(金～日曜日は9時まで) 費300円。小中学生100円(未就学児無料) 他三脚使用不可(一脚は可)。車での来園不可

特別写真撮影会

時11月23日(祝)午後5時30分～8時 定300名(先着順) 費500円 他三脚使用可

紅葉コンサート

時11月26日(日)午後3時～3時40分(雨天順延。予備日=12月3日(日)) 内箏の演奏

写真コンテスト

5年度に同公園内で撮影したもの。1人3点まで▶大きさは2L版 甲写真の裏に住所・氏名・年齢・撮影日・電話番号を書いて、12月15日までに同公園管理事務所へ郵送・持参 他作品の著作権などは同公園管理事務所に帰属。入賞作品は新年に配布するポストカードに使用。詳細は、同公園ホームページ参照

外国の方に日本の秋と文化を体験していただくための英語ガイドツアー

時11月25日(土)午前9時30分～午後1時・1時30分～5時 場集合=大田黒公園▶解散=角川庭園 内紅葉・庭園鑑賞、生け花・茶の湯体験ほか 外英語を話す外国の方 定各6名(申込順) 費各8000円 甲Eメール(12面記入例。2名まで連記可)で、11月16日までに大田黒公園 他共催=角川庭園、Creative Journey Japan



..... いずれも

問大田黒公園管理事務所(〒167-0051荻窪3-33-12 ☎3398-5814 ✉otaguro1@cyber.ocn.ne.jp)

交流自治体の催し



自治体名	催し名	日時・場所・内容	問い合わせ
群馬県東吾妻町	吾妻の朝市	時11月16日(木)午前10時～午後2時 場区役所中杉通り側入り口前 内特産品・農作物の販売	東吾妻町まちづくり推進課 ☎0279-68-2111
新潟県小千谷市	小千谷ふるさと市場	時11月20日(月)午前10時～午後2時 場区役所中杉通り側入り口前 内特産品・産直品の販売	小千谷市産業開発センター ☎0258-83-4800



▲小千谷市のへぎそば

※いずれも売り切れ次第終了。マイバッグ持参。

TVアニメ「SPY×FAMILY」 杉並アニメーションミュージアム展示

東京工芸大学
杉並アニメーションミュージアム
TOKYO POLYTECHNIC UNIVERSITY
SUGINAMI ANIMATION MUSEUM



©遠藤達哉/集英社・SPY×FAMILY製作委員会

杉並アニメーションミュージアムにTVアニメ「SPY×FAMILY」が登場します。貴重な制作資料や12月22日公開の「劇場版SPY×FAMILY CODE: White」の情報などを展示します。詳細は、東京工芸大学 杉並アニメーションミュージアムホームページ(下二次元コード)をご覧ください。

日時

11月4日(土)～6年3月31日(日)午前10時～午後6時

(月曜日(祝日の場合は翌日)、年末年始を除く。入館は5時30分まで。6年3月31日は4時閉館)



場問東京工芸大学 杉並アニメーションミュージアム(上荻3-29-5 ☎3396-1510) 他車での来場不可

杉並郷土芸能大会

区指定無形民俗文化財の里神楽や祭囃子、和太鼓など、古くから伝わる郷土芸能を披露します。また、落語家・柳亭設楽による「堀之内」も披露します。

時11月19日(日)午後1時～6時 場セシオン杉並(梅里1-22-32) 内出演=柳亭設楽、井草囃子保存会、大宮前郷土芸能保存会、高井戸囃子保存会、成宗囃子保存会、華鼓、友栄會はやし連中 問生涯学習推進課文化財係



▲里神楽



▲落語家・柳亭設楽

11月1日からの広報番組「すぎなみスタイル」のテーマは

杉並区広報番組
すぎなみ
スタイル

科学をもっと楽しく気軽に IMAGINUS誕生!

科学を身近な場所で気軽に楽しめたら。そんな願いを形にした次世代の科学体験施設「IMAGINUS」が誕生しました。今回は、そのオープニングイベントの様子と施設の概要をご紹介します。

● 視聴方法 ●

- ・YouTube杉並区公式チャンネル
- ・J:COM東京 地上デジタル11ch(午前9時・正午・午後8時から毎日放送)

問広報課



広告



相続の無料相談 実施中

相談実績 1,000件超



杉並・荻窪 相続遺言相談所

☎03-5303-5356

東京都杉並区桃井1丁目1番8号 野崎ビル2-D

詳しくはHPへ



※広告の内容については、各広告主にお問い合わせください。広告掲載のお問い合わせは広報課へ。



催し

トロールの森 アートツアー

時 11月11日(土)午後1時～2時 場 善福寺公園(善福寺2・3丁目) 師 鑑賞対話ファシリテーター・舟之川聖子 対 中学生以上の方 定 12名(申込順) 申 電話または直接、今川図書館(今川4-12-10 ☎3394-0431)

大人のための朗読と語りの会

時 11月12日(日)午後1時～2時・2時30分～3時30分 場 阿佐谷図書館 内 出演=ルピナス絵本の会 ▶ 演目=角田光代「言葉のない会話」、森鷗外「高瀬舟」ほか 定 各20名(申込順) 申 電話または直接、11月3日午前9時から阿佐谷図書館(阿佐谷北3-36-14 ☎5373-1811)

区役所ギャラリー展

区が新たに指定した文化財、埋蔵文化財発掘調査成果を展示します。

時 11月13日(月)～17日(金)午前9時～午後5時 場 区役所2階区民ギャラリー 内 尾崎喜八関係資料(ガラス乾板 附ネガフィルム)・向方南遺跡出土縄文時代遺物のパネル展示、4年度に整理作業が終了した遺跡の遺物の展示 問 生涯学習推進課文化財係



シニアのための就業・起業・地域活動個別相談

時 11月15日(水)午前9時～午後5時 場 ゆうゆう高円寺南館(高円寺南4-44-11) 師 相談員・久野哲、小川裕子 対 区内在住・在勤でおおむね55歳以上の方 申 電話・Eメール(記入例)で、ゆうゆう高円寺南館 ☎5378-8179 ✉takebouki_suginami@tempo.ocn.ne.jp 他 1人45分程度

うつ病等患者の家族のための個別無料相談会

時 11月20日(月)午後1時～3時15分 場 荻窪保健センター(荻窪5-20-1) 師 うつ病等患者の家族会「北風と太陽」会員、社会保険労務士・橋本幸雄 対 区内在住・在勤・在学の方 定 3名(申込順) 申 電話で、11月17日までに荻窪保健センター ☎3391-0015 他 企画=うつ病等患者の家族会「北風と太陽」

木登り体験「ツリークライミング®」

時 12月2日(土)午前10時・11時・午後1時・2時(各1時間程度) 場 井草森公園(井草4-12-1) 対 小学生 定 各6名(抽選) 費 各1000円(保険料を含む) 往復はがき・Eメール(記入例)で、11月15日までに北公園緑地事務所(〒167-0022下井草4-21-8 ✉midori-k@city.suginami.lg.jp) 問 同事務所 ☎3396-5261

セッション杉並 Meet The Artists 千住真理子トーク&コンサート

時 6年2月18日(日)午後3時～4時 場 セッション杉並 内 出演=千住真理子(バイオリン)、山中惇史(ピアノ) ▶ 曲目=バッハ「主よ、人の望みの喜びよ」ほか ①一般=小学生以上の方 ②劇場ツアー付き杉並親子ペア ③杉並親子ペア=区内在住の小学生～高校生とその保護者 定 ①440名 ②③各10組 費 ①4000円 ②③各1組6000円 申 直接、セッション杉並(梅里1-22-32)。①はMY Bunkamuraホームページから申し込み可 問 同施設 ☎3317-6611

産業振興センター都市農業係

◆農業公園「麦の種まき体験」

時 11月11日(土)午後2時～3時30分 対 区内在住の方(小学生以下は保護者同伴) 定 20組(先着順)

◆農業公園「収穫祭」

時 11月19日(日)午前10時～午後1時(雨天中止) 内 野菜の販売、収穫体験、和太鼓演奏ほか 他 マイバッグ持参

はがき・ファクス・Eメール申し込み記入例

申込先の住所・ファクス番号・Eメールアドレスは、各記事の申 欄でご確認ください。住所が記載されていないものは、区役所〇〇〇課(〒166-8570阿佐谷南1-15-1)へお申し込みください。

※往復はがきの場合は返信用の宛先も記入。託児のある行事は託児希望の有無、子どもの氏名・年齢・性別も記入。

- ①行事名・教室名(希望日時・コース名)
 - ②郵便番号・住所
 - ③氏名(フリガナ)
 - ④年齢
 - ⑤電話番号(ファクス番号)
- 1人1枚

..... いずれも

場 成田西ふれあい農業公園(成田西3-18-9) 問 産業振興センター都市農業係 ☎5347-9136

講演・講座①

剪定講習会

時 11月11日(土)午前10時～正午・午後1時30分～3時30分 場 塚山公園みどりの相談所(下高井戸5-23-12) 対 5歳以上の方(小学生以下は保護者同伴) 定 各10名(申込順) 費 各500円 申 電話で、11月2日から塚山公園管理事務所 ☎3302-8989

消費者講座「NISA・iDeCOを学ぼう!初めての資産運用講座」

時 11月18日(土)午前10時～正午 場 ウェルファーム杉並(天沼3-19-16) 師 日本証券業協会金融・証券インストラクター・右田徹 定 35名(申込順) 申 電話・Eメール(記入例)で、消費者センター ☎3398-3141 ✉syohi-c@city.suginami.lg.jp

障害者グループホームセミナー 開設・運営のマッチングを知る!

時 11月24日(金)午後1時30分～2時45分=講演会(佐藤弘美、松田雄二) ▶ 3時～4時=個別相談 場 区役所第5・6会議室(西棟6階) 対 不動産所有者・法人関係者ほか 定 40名(申込順) 申 申込書(区ホームページから取り出せます)を、11月22日までに障害者生活支援課施設整備担当 ☎5307-0772 ✉s-sisetu@city.suginami.lg.jpへファクス・Eメール(講演会のみ参加の方は電話でも可) 問 同担当

老いと向き合う読書

時 11月25日(土)午後2時～3時30分 場 柿木図書館 師 元「新潮」編集長・前田速夫 対 高校生以上の方 定 25名(申込順) 申 電話または直接、柿木図書館(上井草1-6-13 ☎3394-3801)

マンション管理セミナー

時 11月25日(土)①午後2時～3時50分②4時～5時 場 産業商工会館(阿佐谷南3-2-19) 内 ①図解で学ぶ「排水管の更新時期と対策」②個別相談 師 杉並マンション管理士会会員・大橋伸行 対 区のマンション管理組合役員・区分所有者ほか 定 ①35名②7名(いずれも申込順) 申 申込書(区ホームページから取り出せます)を、杉並マンション管理士会(〒167-0043上荻1-17-5フォーチュン荻窪1階 ☎3393-3652)へ郵送・ファクス。またはEメール(記入例)にマンション名、②は相談内容も書いて、同管理士会 ✉suginamimankan@yahoo.co.jp/ 申込期限=11月23日 問 同管理士会 ☎3393-3680、区住宅課空家対策係

がん治療と働くの両立支援セミナー

9～11月(杉並区健康づくり推進期間)です。時 11月28日(火)午後1時30分～2時50分 場 オンラインで実施 内 講演「がんでもいきいき働き続けるために必要なこと」、パネルディスカッション 師 オフィスボノボ代表取締役・中山由紀子 対 区内在住・在勤・在学の方 定 50名(申込順) 申 LoGoフォーム(区ホームページ同講座案内にリンクあり)から、11月27日までに申し込み 問 杉並保健所健康推進課健康推進係 ☎3391-1355

精神保健学級「やめたいけどやめられない!～依存症の理解と対応」

時 11月28日(火)、6年1月16日(火)午後2時～4時(計2回) 場 高井戸保健センター(高井戸東3-20-3) 師 東京都中部精神保健福祉センター副所長・菅原誠、雷門メンタルクリニック・今井裕子 対 区内在住・在勤で依存症にお悩みの方ほか 定 25名(申込順) 申 LoGoフォーム(区ホームページ同講座案内にリンクあり)から申し込み 問 高井戸保健センター精神保健担当 ☎3334-4304 他 オンラインでも実施

コミュニティふらっとの講座・催し



コミュニティふらっとは、乳幼児親子を含む子どもから高齢者まで、誰もが身近な地域で気軽に利用でき、世代を超えて交流・つながりが生まれる新たな地域コミュニティ施設です。施設ごとに、さまざまな講座や多世代交流イベントも開催しています。

施設名	内容	日時等
馬橋 (高円寺南3-29-5 ☎3315-1249)	親子リズム体操	11月19日(日)、12月3日(日)・17日(日)午前10時～10時50分・11時～11時50分 定 各10組20名(申込順) 費 各1組550円
永福 (永福3-51-17 ☎3322-7141)	ヨーロッパの歴史・文化講座	11月23日(祝)、6年1月25日(木)、2月22日(木)、3月28日(木)午後1時～3時 師 元都立高校教師・伊藤寿 定 各50名(申込順) 費 各1000円
東原 (下井草1-23-23 ☎3397-7225)	大人も子どもも楽しめる☆クリスマスマーケット	12月2日(土)午前10時30分～午後2時30分 内 ①ワークショップ・雑貨・食品などの販売②クリスマスコンサート 定 ②30名(申込順) 費 ②1組1000円(1人追加ごとに500円増)
阿佐谷 (阿佐谷北2-18-17 ☎5364-9360)	クリスマスオーナメント作り	12月3日(日)午前10時・10時30分・11時・11時30分・正午(各30分程度) 定 各10名(申込順) 費 各100円
成田 (成田西1-28-18 ☎3318-2061)	親なら知っておきたい片づけ上手になる方法	12月6日(水)午前10時～11時30分 師 整理収納アドバイザー・はやしきょうか 定 20名(申込順) 費 1000円

※申し込み・問い合わせは、各コミュニティふらっとへ。

凡例 時日時 場場所 内内容 師講師 対対象 定定員 費参加費(記載のないものは無料) 申申し込み(記載のないものは直接会場へ) 問問い合わせ 他その他 ✉Eメールアドレス HPホームページアドレス

講演・講座②

高齢者活動支援センター

◆マクラメ手芸講座「クリスマスリース」

時 12月10日(日)午前10時～正午 師 日本マクラメ普及協会・田中公代 対 区内在住で60歳以上の方 定 30名(申込順) 費 1300円 申 電話または直接、11月10日午前8時45分から同センター

◆親子孫3世代料理教室「みんなで楽しくクリスマス料理をつくりましょう」

時 12月17日(日)午前10時～午後0時30分 内 メニュー=ライスサラダ、ミートボールのトマト煮込み、カリカリベイクポテト、シャンメリーの乾杯ゼリー 師 管理栄養士・梅山朋子 対 区内在住で60歳以上の方を含む親子孫3世代(1組5名まで。推奨対象年齢3歳以上) 定 30名(抽選) 費 1人700円 申 往復はがき(12面記入例)に参加者全員の氏名(フリガナ)・年齢も書いて、11月8日までに同センター 回 結果は11月9日以降に通知

…………… いずれも ……………

場 同高齢者活動支援センター (〒168-0072高井戸東3-7-5 ☎3331-7841)

スポーツ

競技大会

杉並区ソフトテニス・シニアミックス大会

時 12月2日(土)午前9時～午後5時(予備日=12月9日(土)) 場 松ノ木運動場(松ノ木1-3-22) 対 実施日時点45歳以上の区ソフトテニス連盟加盟クラブ員ほか 定 45組(申込順) 費 1組3000円 申 はがき・ファクス・Eメール(12面記入例)にクラブ名、参加ペアの氏名・生年月日・住所も書いて、11月20日までに区ソフトテニス連盟・毒島智和(〒168-0071高井戸西1-5-38-403 ☎3332-8038 ✉busujima0303@gmail.com) 問 毒島 ☎090-4004-7987 (午後7時～9時)

◆ダブルスだけの大会(卓球)

時 12月10日(日)午前9時～午後7時 場 荻窪体育館(荻窪3-47-2) 対 区内在住・在勤・在学の方、区卓球連盟

登録者 定 100組(申込順) 費 1組3000円。連盟登録者2000円。高校生以下1000円をゆうちょ銀行「00160-8-694963杉並区卓球連盟」へ振り込み 申 申込書(区体育施設で配布。同連盟ホームページからも取り出せます)を、11月19日までに三浦弘子(〒168-0065浜山2-11-9)へ郵送 問 倉持 ☎3390-8845

フレンドシップソフトバレーボール大会

時 12月10日(日)午前9時～午後7時 場 TAC杉並区上井草スポーツセンター(上井草3-34-1) 対 区ソフトバレーボール連盟登録チームほか 定 28チーム 費 1チーム3000円 申 申込書(区体育施設で配布)を、11月14日までに区ソフトバレーボール連盟事務局・飯島典子(〒168-0062方南1-52-33-107)へ郵送 問 飯島 ☎090-4733-2886

スポーツ教室

弓道・アーチェリー認定講習会

時 11月18日(土)=アーチェリー▶25日(土)=弓道/いずれも午前9時～午後1時 対 16歳以上の弓道またはアーチェリー経験者 定 各36名(申込順) 申 問 電話で、TAC杉並区上井草スポーツセンター ☎3390-5707

健康ウォークすぎなみ ポールをもって歩く運動をはじめよう

時 11月23日(祝)午前10時30分～11時45分(雨天中止) 場 スポーツハイツ(堀ノ内2-6-21) 師 全日本ノルディック・ウォーク連盟講師 大方孝 対 3km程度歩ける方 定 20名(申込順) 費 1100円(保険料を含む。別途ポールレンタル料550円) 申 問 電話で、11月21日までにスポーツハイツ ☎3316-9981 回 長寿応援対象事業

日高少年スキー教室冬季キャンプ in かたしな

時 12月25日(月)午後7時～28日(休)午後6時(3泊4日) 場 かたしな高原スキー場(群馬県)▶集合・解散=JR阿佐ヶ谷駅南口 対 区内在住・在勤・在学で小学2年生以上の方 定 35名(申込順) 費 5万2000円。小学生5万円(別途用具・ウェアレンタル料各4500円。ヘルメットレンタル料1600円) 申

ファクス・Eメール(12面記入例)に生年月日、性別、学校名・学年、緊急連絡先、スキー歴、レンタルを希望する用具、健康上の注意事項も書いて、日高スキー研究所 ☎3395-2843 ✉h-shonenski@jcom.home.ne.jp。または同団体ホームページから申し込み/申込期限=12月16日 問 市川 ☎090-8879-3148

障害者のためのわいわいスポーツ教室「スポーツデビュー」

時 6年1月13日(土)午前10時～11時30分 場 大宮前体育館(南荻窪2-1-1) 対 区内在住・在勤・在学の15歳以上で障害のある方とその介助者 定 15組程度(抽選) 申 申込書(スポーツ振興課事業係(区役所東棟6階)・区体育施設・区障害者施設・障害者福祉会館・障害者交流館で配布。区ホームページからも取り出せます)を、12月6日までに同係へ郵送・持参 問 同係

荻窪体育館

◆タイ式ヨガ ルーシーダットン

時 6年1月9日～3月19日の毎週火曜日、午前9時30分～10時20分・10時30分～11時20分・11時30分～午後0時20分(各計11回) 師 亜紀 対 区内在住・在勤・在学で15歳以上の方(中学生を除く) 定 各16名(抽選) 費 各8800円

◆バレエ教室①入門②初級③中級

時 6年1月11日～3月14日の毎週木曜日 ①午前9時～10時20分②10時30分～11時50分③正午～午後1時20分(各計10回) 師 川村智由美 対 区内在住・在勤・在学の15歳以上の女性で①初心・入門者②入門経験者で初級者③入門・初級経験者で中級者(いずれも中学生を除く) 定 各14名(抽選) 費 各1万2500円

◆①③ベシクヨガ②アクティブヨガ

時 6年1月12日～3月22日の金曜日①午前9時30分～10時20分②10時30分～11時20分③11時30分～午後0時20分(祝日を除く。各計10回) 師 梅田可織 対 区内在住・在勤・在学で15歳以上の①③初心者②ヨガ経験1年以上の方(いずれも中学生を除く) 定 各16名(抽選) 費 各8000円

◆転倒予防イス体操

時 6年1月12日～3月22日の金曜日、午後1時30分～2時30分(祝日を除く。計10回) 師 松浦美香子 対 区内在住・在勤のおおむね60歳以上で医師から運動制限を受けていない方 定 20名(抽選) 費 8000円

◆土曜の朝活ヨガ①スリミング②リラックス③スローフロー

時 6年1月13日～3月23日の毎週土曜日 ①午前9時30分～10時20分②10時30分～11時20分③11時30分～午後0時20分(各計11回) 師 Yumi 対 区内在住・在勤・在学で15歳以上の方(中学生を除く) 定 各16名(抽選) 費 各8800円

◆Sunday親子体操①そら組②ほし組

時 6年1月14日～3月17日の日曜日①午前9時～9時50分②10時～10時50分(第4日曜日を除く。各計8回) 師 斉藤なみゑ 対 区内在住で①3・4歳②1歳半～2歳の子どもの保護者 定 各15組(抽選) 費 各1組6000円

◆脳トレ体操①イス②エクササイズ

時 6年1月15日～3月18日の月曜日①午前11時～11時50分②正午～午後0時50分(祝日を除く。各計9回) 師 斉藤なみゑ 対 区内在住・在勤で50歳以上の方 定 各16名(抽選) 費 各7200円

◆ピラティスナイト

時 6年1月15日～3月18日の月曜日、午後6時45分～7時45分・7時50分～8時50分(祝日を除く。各計9回) 師 小澤純子 対 区内在住・在勤・在学で15歳以上の方(中学生を除く) 定 各16名(抽選) 費 各7200円

◆体幹エクササイズ

時 6年1月24日～3月13日の水曜日、午後6時～6時50分・7時～7時50分・8時～8時50分(2月21日を除く。各計7回) 師 佐々木達也 対 区内在住・在勤・在学で15歳以上の方(中学生を除く) 定 各15名(抽選) 費 各5600円

…………… いずれも ……………

場 同荻窪体育館(〒167-0051荻窪3-47-2 ☎3220-3381) 申 往復はがき(12面記入例)で、同体育館。または同体育館ホームページから申し込み/申込期限=11月17日

銭湯にいこう!
すぎなみ銭湯温泉めぐり

区内銭湯でイベントを実施します。この機会に家族・友人と、銭湯めぐりを楽しんでみませんか。

—— 問い合わせは、各銭湯(午後1時以降)へ。

温泉を楽しもう

群馬県東吾妻町の日帰り温泉施設「天狗の湯」から運んだ温泉を区内銭湯で楽しめます。その他、オリジナル手拭い(先着順)をプレゼントします。

さまざまなイベントを実施!

冬至(ゆず湯)、お正月(初湯)、2月(ボンタン湯)などを実施します。詳細は、各銭湯へお問い合わせください。



銭湯名	日時
ゆ家 和ごころ 吉の湯(成田東1-14-7 ☎3315-1766)	11月18日(土)午後1時30分～10時
井草湯(下井草5-3-15 ☎6913-7226)	11月24日(金)午後2時30分～10時30分
玉の湯(阿佐谷北1-13-7 ☎3338-7860)	12月3日(日)午後3時～翌午前1時
天狗湯(西荻南1-21-4 ☎3333-9461)	12月10日(日)午後3時45分～11時45分
湯の楽代田橋(和泉1-1-4 ☎3321-4938)	12月16日(土)午後3時～翌午前0時
銭湯Gokurakuya(上荻2-40-14 ☎3390-6764)	12月17日(日)午後4時～翌午前0時(入場は11時まで)
弁天湯(高円寺南3-25-1 ☎3312-0449)	12月24日(日)午後3時30分～翌午前1時
小杉湯(高円寺北3-32-17 ☎3337-6198)	6年1月10日(水)午後3時30分～翌午前1時30分
第二宝湯(本天沼2-7-13 ☎3390-8623)	1月14日(日)午後3時30分～翌午前0時
杉並湯(梅里1-13-7 ☎3312-1221)	1月20日(土)午後3時45分～11時30分
秀の湯(桃井4-2-9 ☎3399-6112)	1月21日(日)午後3時30分～翌午前1時30分
桜湯(和田3-11-9 ☎3381-8461)	1月27日(土)午後3時30分～11時30分
阿佐ヶ谷温泉 天徳泉(阿佐谷北2-22-1 ☎3338-6018)	1月28日(日)午後3時～翌午前1時
香藤湯(高円寺南5-1-7 ☎3316-4514)	2月3日(土)午後4時～翌午前0時
大黒湯(和泉1-34-2 ☎3328-2137)	2月4日(日)午後4時～11時
なみのゆ(高円寺北3-29-2 ☎3337-1861)	2月11日(祝)午前8時～正午・午後3時～翌午前0時

※入浴料は、大人520円、小学生200円、幼児100円。都合により日程の変更、休業等の場合があります。温泉めぐり以外の営業時間は各銭湯にお問い合わせください。

高円寺みんなの体育館

◆ヨガ初級 時11月25日(土)午後7時15分～8時35分

師 今田直樹 定16名 (申込順) 費1000円



◆楽しく健康タイム

時11月28日(火)①午前11時～正午②正午～午後1時

◆シニアセルフ&貯筋運動

時11月28日(火)午後3時10分～4時40分

◆ヨガ教室

時11月30日(木)午後1時15分～2時45分

師石丸あかね 定16名(申込順) 費1000円

..... いずれも

場 高円寺みんなの体育館 (高円寺南2-36-31)

杉並区スポーツ振興財団

◆ちびっ子ビーチに集まれ

時11月23日(祝)①午後1時30分～2時30分

◆小学生チャレンジ教室 タグラグビー

時12月9日(土)午後6時15分～7時5分

11月1日発行 マイスportsすぎなみ

スポーツ教室などの関連情報は「マイSportsすぎなみ」をご覧ください。

配布方法は新聞折り込み。区体育施設でも配布。杉並区スポーツ振興財団ホームページ



名(抽選) 費各700円



..... いずれも

場 杉並区スポーツ振興財団

ヴィムスポーツアベニュー

◆丈夫な足腰をつくろう教室

時12月6日～27日の毎週水曜日、午前10時～11時15分

以上で医師から運動制限を受けていない方

◆プールではつつ健康水中体操教室

場 ヴィムスポーツアベニュー (宮前2-10-4)

区の後援・その他の催し・講座など 情報ぽけっと

催し

きく・かく・えがく～東京のふるさと・自然公園 影絵上演会

座の市 11月18日(土)午前11時～午後5時

ボイスカウト秋まつり 11月19日(日)午前10時～午後2時

東京土建まつり 住宅デスペシャル

杉並つながるミーティング

いのちまれるうた～みらいへのこもりうた

出演=佐藤朋子(ソプラノ)

小原流武蔵野支部二地区 みんなの花展

三浦

「西高のタベ」 TALK&MUSIC

聞いて楽しむお話の世界

フィルモア合奏団 フィルモアコンサート

絵本ライブ 親と子でたのしむおはなし会

コミュニケーションスキルを高めよう!

荻窪百点歴史講座 井伏鱒二著「荻窪風土記」

荻窪百点歴史講座

荻窪百点歴史講座

荻窪百点歴史講座

荻窪百点歴史講座

認知症サポーター養成講座

聴覚障害者向けスマートフォン体験会

マンション耐震セミナー

高千穂大学公開講座

介護予防教室

石けん作り体験

経験者が語るひきこもり 解決ではなく共に生きるために

ンター/講演、家族懇談会/ひきこもり

◆固定資産台帳の記帳の仕方

◆会計ソフトで帳簿をつけよう

申 電話で、荻窪青色申告会

杉並区シルバー人材センター入会説明会

継続・不動産・空き家無料相談会

シルバー人材センター リサイクル自転車の販売

継続・離婚・金銭問題等書類・手続無料相談会

継続・離婚・金銭問題等書類・手続無料相談会

継続・離婚・金銭問題等書類・手続無料相談会

※申し込みは、開始日の記載がない場合は「広報すぎなみ」の発行日からとなります。

自転車利用者へ



自転車用ヘルメットの購入費用を助成します

区では、自転車用ヘルメットの着用を促進し、交通事故による被害軽減を図るため、自転車用ヘルメットの購入費用を一部助成します。詳細は、区ホームページ（右2次元コード）をご覧ください。

—問い合わせは、杉並土木事務所交通安全係 ☎3315-4178へ。



対象者・助成上限額

- 区内在住の方 = 3000円
- 区内在住で講習会を受講した18歳以上の方、講習会を受講した区内事業所 = 5000円

対象購入期間 11月1日～6年3月17日

購入方法

販売協力店で安全基準を満たしたヘルメットを購入するときに、購入助成申込書（販売協力店で配布。区ホームページからも取り出せます）を書いて、身分証明書、講習会受講者は受講証を提示すると、販売額から助成額が差し引かれます。

※購入は1人1個まで。1人が複数購入する場合は利用者全員分の身分証明書などが必要。

この表示があるお店で！



CHECK! 講習会を受講すると助成額がアップ!

自転車用ヘルメットの正しい着用方法、自転車の交通ルール・マナーを実技などを通して学びます。

ヘルメット着用促進講習会 個人向け

時 6年1月13日(土)午前9時30分～正午・午後1時30分～4時 場 区役所第5・6会議室（西棟6階）、中杉通り ① 杉並警察署員ほか ② 区内在住の18歳以上で子どもの送迎に自転車を利用している方 ③ 各25名（抽選）④ LoGoフォーム（右上2次元コード）から、11月30日までに申し込み ⑤ 自転車持参



ヘルメット着用促進協働型講習会 事業所向け

従業員を対象とした講習会の実施を希望する事業所を募集します。詳細は、お問い合わせください。

時 希望する日時 場 事業所で用意 ① 区職員ほか ② 区内事業所

販売協力店

※10月25日時点の情報です。追加店舗などの最新情報は、区ホームページをご覧ください。

店名	住所	電話番号
フレンド商会	阿佐谷南1-8-4	3311-8930
石塚サイクル	井草5-5-26	3390-5644
荻窪サイクル	荻窪4-21-21	3391-2669
コイトサイクル	上井草1-23-24	3390-0677
万田サイクル	上荻2-41-10	3395-3201
サイクルショップバウム	久我山2-24-11	5941-9250
サイクルスポットチャーリー	久我山3-26-1	3332-4062
ナガタ輪業	高円寺北2-41-18	3330-3407
Cycle Socket	高円寺南3-21-15	5930-0030
谷崎自転車商会	松庵2-2-13	3333-3061
フレンド商会 善福寺店	善福寺3-13-19	3399-3659

店名	住所	電話番号
スポーツサイクルタカハシ	高井戸東3-27-4	3331-1021
小沢輪業 成田西店	成田西3-12-8	5397-6266
じてんしゃらんど	成田東3-6-3	3314-4818
自転舎屋	成田東5-20-8	3398-1768
宮崎サイクル	西荻北4-5-5	3399-7453
松原自転車店	浜田山2-24-6	3302-8365
サイクルショップコバヤシ	浜田山4-14-4	3311-7733
シクロ・オオノ	本天沼2-1-2	3399-3233
深澤サイクル	南荻窪1-43-14	3333-5871
和田サイクル	桃井4-1-1	3399-3741
田所サイクル	和田1-34-2	3383-8288

新型コロナワクチン接種 「令和5年秋開始接種」を実施しています



現在、区内医療機関で新型コロナワクチン接種を実施しています。接種は任意で1人1回までです。費用は無料です。接種を希望する方は、自身で区内医療機関に予約してください。

—問い合わせは、杉並区新型コロナワクチン接種コールセンター ☎0120-023-015（午前9時～午後5時）へ。

■対象者

初回接種（※）を完了し、前回接種から3カ月経過した生後6カ月以上の方
※5歳以上の方は1・2回目、4歳以下の方は1～3回目。

■接種期間 6年3月31日(日)まで

■使用するワクチン

新型コロナウイルスXBB.1.5対応ワクチン

■接種券（クーポン）

未使用の接種券が手元にある場合は、その接種券を使用できます。ない場合は次のとおり、接種券の発行申請をしてください。

- ・電子申請 = LoGoフォーム（右2次元コード）から申し込み
- ・郵送 = 接種券発行申請書（区ホームページから取り出せます）を、杉並保健所保健予防課新型コロナウイルス予防接種担当（〒167-0051荻窪5-20-1）へ郵送



世帯と人口 (住民基本台帳) 10月1日現在。()は前月比

世帯数	日本人のみの世帯	外国人のみの世帯	日本人と外国人の世帯	合計
	314,161 (221減)	12,574 (438増)	2,720 (5増)	329,455 (222増)

人口	男	女	小計	合計
日本人	265,979 (128減)	288,405 (242減)	554,384 (370減)	572,981 (102増)
外国人	9,390 (213増)	9,207 (259増)	18,597 (472増)	