

AI オンデマンド交通実証運行の継続実施について

区では、自宅から鉄道駅やバス停までの距離が遠く、潜在的な公共交通の利用意向があるにも関わらず、アクセスしづらい等の要因により移動をためらう高齢者、子育て世帯、障害者等の移動の選択肢を拡充する取組として、AI によるリアルタイムの配車・経路設定を活用した「AI オンデマンド交通」の実証運行を実施しています。

本実証運行は、堀ノ内・松ノ木地区を対象に、令和7年1月から12月までの1年間を予定し、これ以降の運行については、別途検討することとしていたところですが、これまでの実証運行の実績や利用者ニーズ等を踏まえて検討した結果、同地区において、引き続き実証運行を継続することとしましたので、以下の通りご報告します。

1 実証運行の概要（別紙1参照）

- 「杉並区地域公共交通計画」における公共交通不便地域のうち、5つの地区を対象に比較検討し、最も優先度が高いと判断した堀ノ内・松ノ木地区において、毎日9時から17時まで、事業者所有のミニバン型タクシー1台を運行している。
- 利用者は、杉並区産 MaaS「ちかくも」又は電話による配車予約を行い、予約時に指定した乗降場所（ミーティングポイント）間を乗車する。

2 実証運行の実績（別紙2参照）

- 令和7年1月から10月までの累計乗車人数は、3,049人となっている。
- 1日平均乗車人数は、運行当初の令和7年1月の2.1人から10月には16.7人となり、増加傾向にある。
- 乗降場所としては、駅付近が最も多く、次いで区立施設やスーパーマーケット、病院の利用が多くなっており、公共交通との接続や日常的な移動手段として活用されている。

3 実証運行継続理由

- 開始当初の目標として、1日40人の利用を掲げていたものの、AI オンデマンド交通は新たな公共交通サービスであり、その浸透には一定の時間を要することから、現時点で目標を達成しておらず、効果検証を行うためのデータが十分に取得できていない。今後は来年度改定予定の「杉並区実行計画」への反映を見据え、効果検証に向けたデータ量の充実を図る必要がある。
- 区民等への周知活動や運行事業者からの聞き取りの中で、乗降場所の増加や運行時間拡充等の要望を受けている。
- 以上のことから、引き続き、移動をためらう方々の集まる場所での周知活動や、バス事業者との連携を図りながら、移動の足として利用しやすいサービス内容に改善し、同地区において実証運行を1年間継続する（なお、「杉並区実行計画」上では、実証期間を令和7年度及び令和8年度の2か年度としている。）。

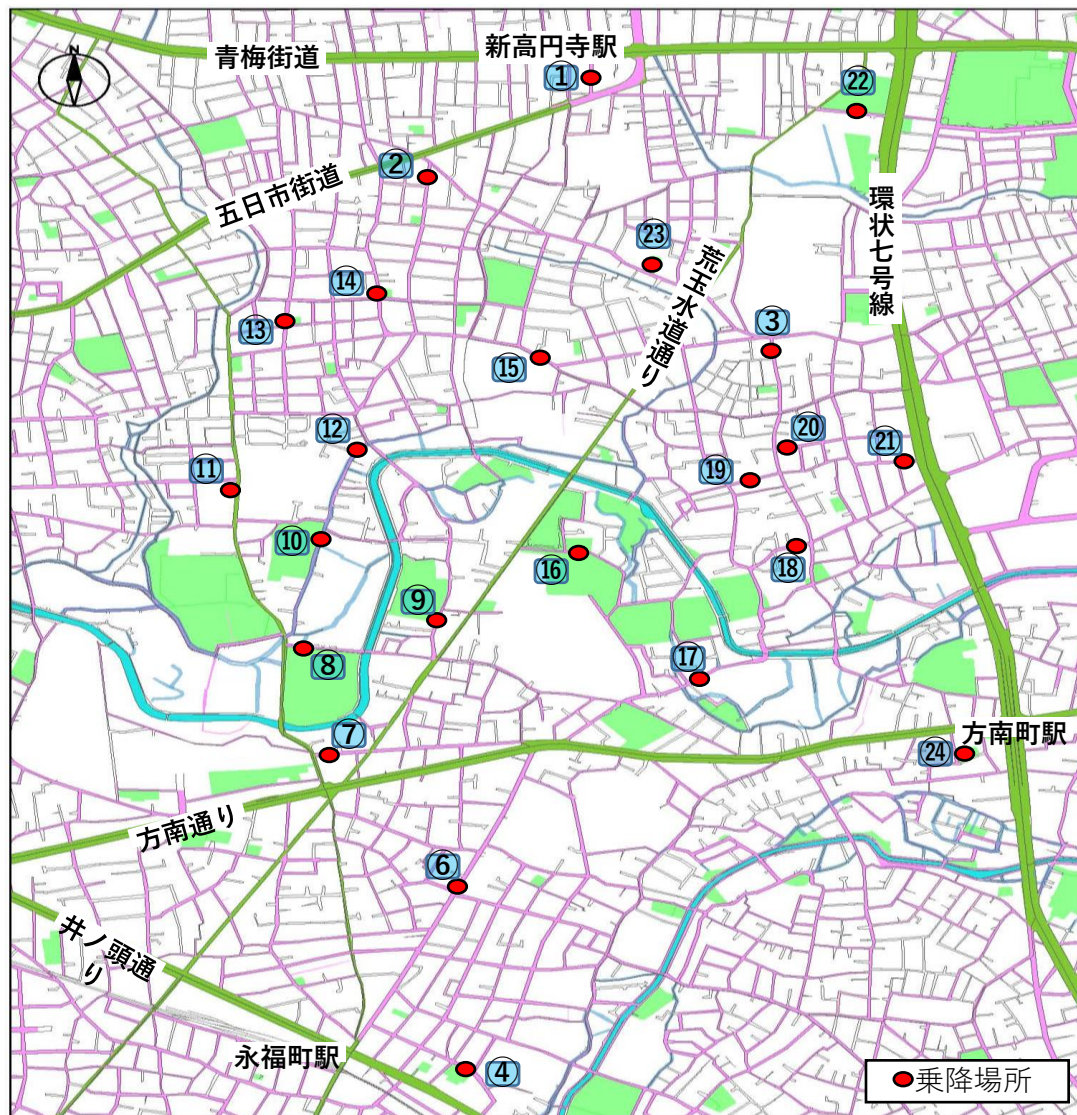
4 今後の主なスケジュール（予定）

令和7年	11月	運行計画の策定、運行事業者と協定締結
	12月	都市環境委員会へ報告
令和8年	1月～12月	実証運行継続

事業主体	杉並区
運行事業者	東都タクシー無線協同組合、さがみ交通株式会社、杉並交通第二株式会社、三幸交通株式会社、キャピタルモータース株式会社（毎月交代制）
システム等事業者	配車計算・予約・運行管理システム：株式会社未来シェア「SAVS」 予約インターフェース：株式会社ヴァル研究所（ちかくもアプリ）、 コミタクモビリティサービス株式会社（コールセンター）
運行時間	毎日9：00～17：00（17：00までの予約を受付）
運行地域	堀ノ内・松ノ木地区
実証期間	令和7年1月8日～令和7年12月31日
運賃	1乗車1人300円（未就学児無料） 現地決済：現金のみ、事前決済：クレジットカード決済（4月1日～）
運行台数	JAPAN TAXI 1台（乗車定員4名、車椅子乗車の場合は2名。補助犬同伴可）
予約方法	杉並区産MaaS「ちかくも」アプリまたは電話にて前日から直前まで予約が可能
運行形態	自由経路・ミーティングポイント型（運行ルートは定めず予約に応じて最短経路で運行。あらかじめ設置された乗降場所から乗降場所への予約が可能）



乗降場所



- ① 新高円寺駅南
- ② 松ノ木3丁目27番
- ③ サミットストア妙法寺前店
- ④ 永福和泉地域区民センター前（永福和泉区民事務所）
- ⑥ 和泉3丁目45番
- ⑦ 大宮八幡宮東
- ⑧ 和田堀公園ドッグラン
- ⑨ 郷土博物館本館
- ⑩ 和田堀公園ワンパク広場
- ⑪ ファミリーマート松ノ木一丁目店
- ⑫ 大松橋北
- ⑬ ゆうゆう堀ノ内松ノ木館
- ⑭ ケア24松ノ木
- ⑮ 都宮堀ノ内三丁目第2アパート
- ⑯ ゆうゆう大宮堀ノ内館・こすもす生活園
- ⑰ 河北リハビリテーション病院
- ⑱ 堀ノ内2丁目6番北
- ⑲ 堀ノ内2丁目32番
- ⑳ 堀ノ内2丁目31番南
- ㉑ 杏林大学杉並病院前
- ㉒ セシオン杉並
- ㉓ ゆうゆう梅里堀ノ内館
- ㉔ 和泉保健センター

計23か所

※ ⑤は設置について調整中

乗車人数

- ・利用者数は増加傾向 ⇒ 継続的な周知活動により、認知され始めている。

	1月 ※1/8～31	2月	3月	4月	5月	6月	7月	8月	9月	10月	合計
トリップ数 [件]	39	37	109	121	139	220	286	341	292	310	1,893
乗車人数 [人]	51	54	185	214	224	366	444	526	468	517	3,049
増加率 [%] (乗車人数)		106	343	116	105	163	121	118	89	110	

トリップ数・・・実際に乗降が完了したオンデマンド交通の配車依頼数
乗車人数・・・オンデマンド交通を利用した延べ利用者数

乗降場所

- ・ 駅付近とスーパーマーケット、病院の利用が多かった。
- ・ 一方、周辺に住宅や交通量の少ない箇所では、利用が少ない傾向にあった。

利用の多いミーティングポイント

	1位（最も多い）	2位	3位	4位	5位
乗車	新高円寺駅南 （350回）	サミットストア妙法寺前店 （168回）	河北リハビリテーション病 院（143回）	堀ノ内2丁目6番北 （116回）	永福和泉地域区民センター 前（永福和泉区民事務所） （108回）
降車	新高円寺駅南 （458回）	永福和泉地域区民センター 前（永福和泉地域区民事務所） （159回）	杏林大学杉並病院前 （124回）	河北リハビリテーション病 院（106回）	サミットストア妙法寺前店 （105回）

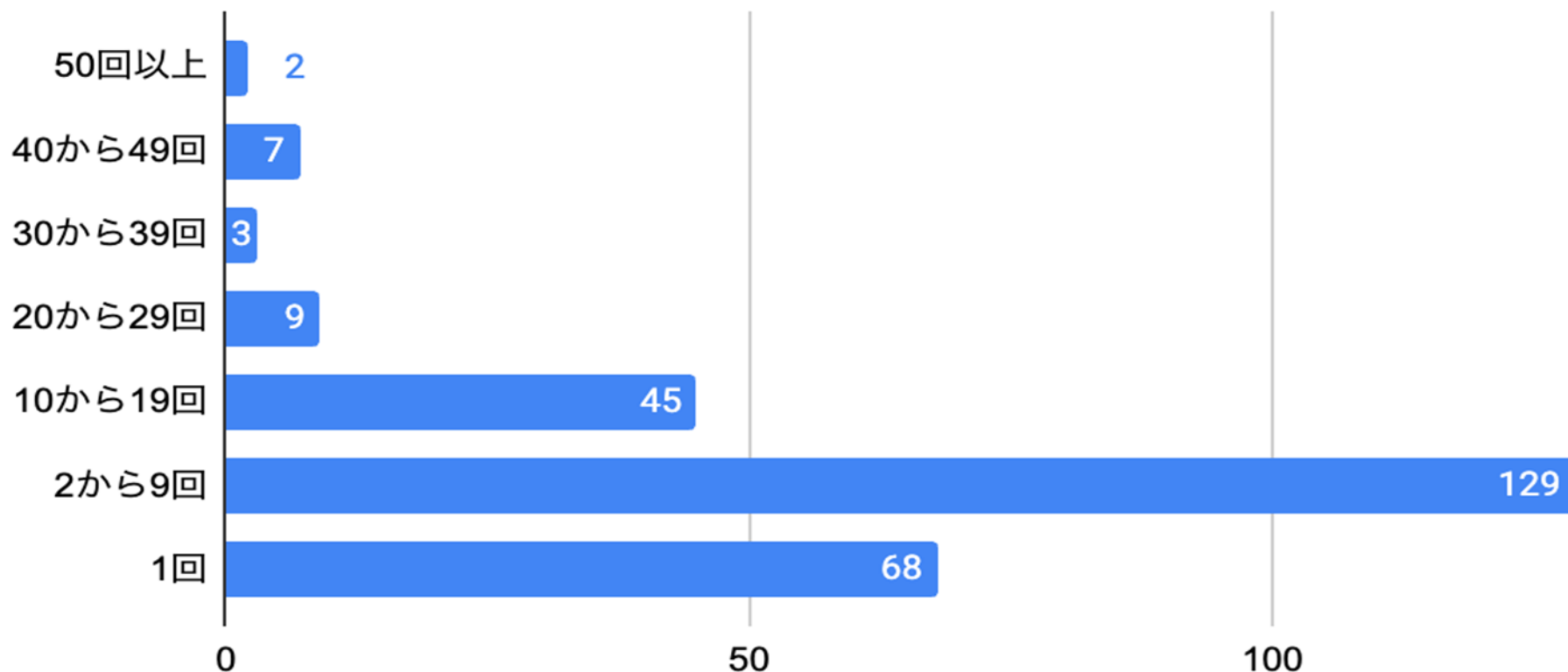
利用の少ないミーティングポイント

	1位（最も少ない）	2位	3位	4位	5位
乗車	和田堀公園ワンパク広場 （5回）	和田堀公園ドッグラン （7回）	松ノ木3丁目27番 （16回）	和泉3丁目45番 （18回）	堀ノ内2丁目32番、セシオン 杉並（45回）
降車	和田堀公園ドッグラン （4回）	和田堀公園ワンパク広場 （7回）	堀ノ内2丁目32番 （17回）	松ノ木3丁目27番 （31回）	ケア24松ノ木、堀ノ内2丁目 31番南（38回）

令和7年10月末時点集計結果。以降同様。

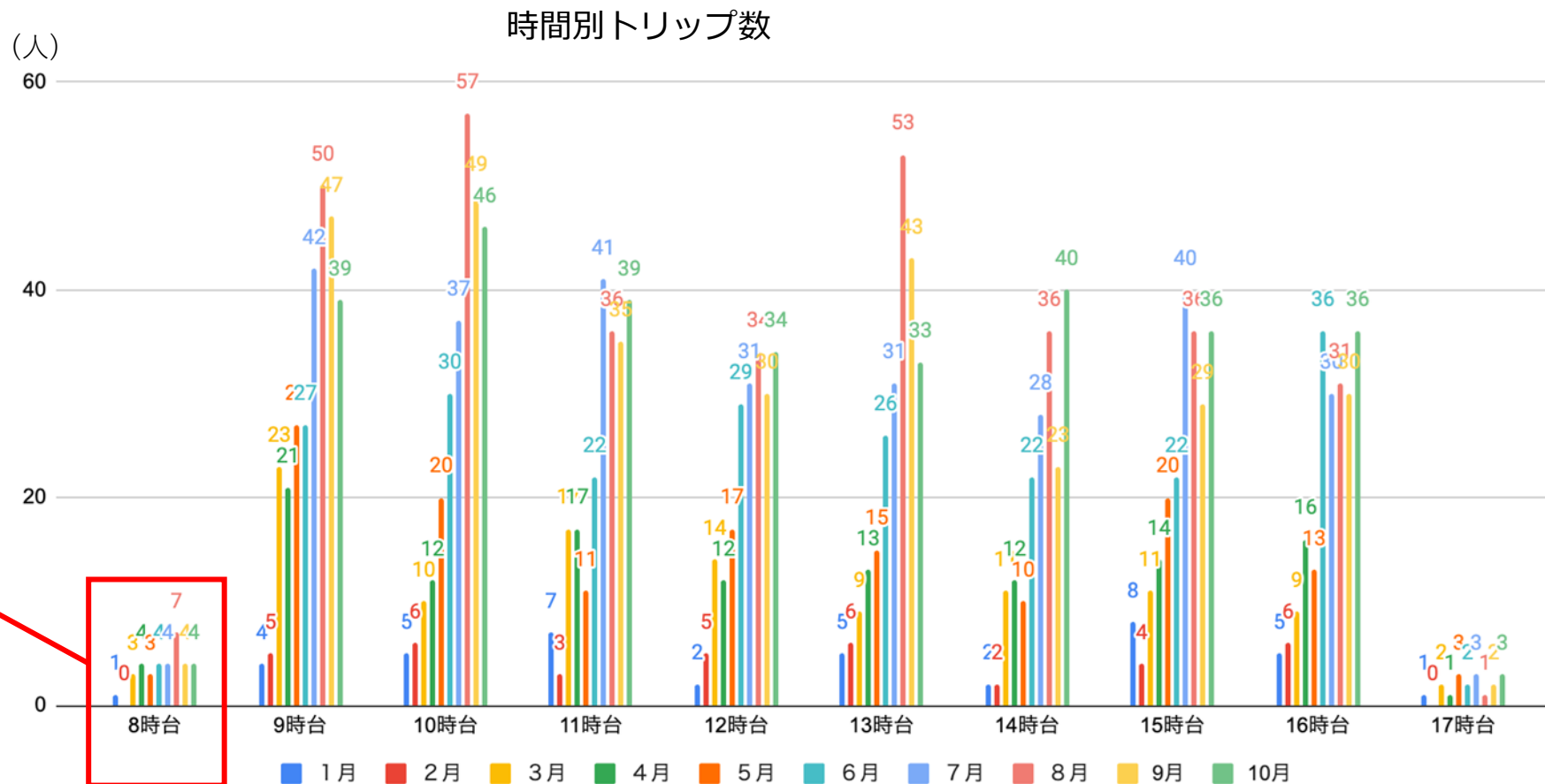
利用回数の傾向

- 開始から半年以上が経過した現状においては、利用回数が2から9回となった利用者の割合が最も多く、リピート利用が増えていることが確認できた。
- 10回以上の利用者も増えており、日常的な移動手段としての利用者がいることが確認できる。



時間帯別トリップ傾向

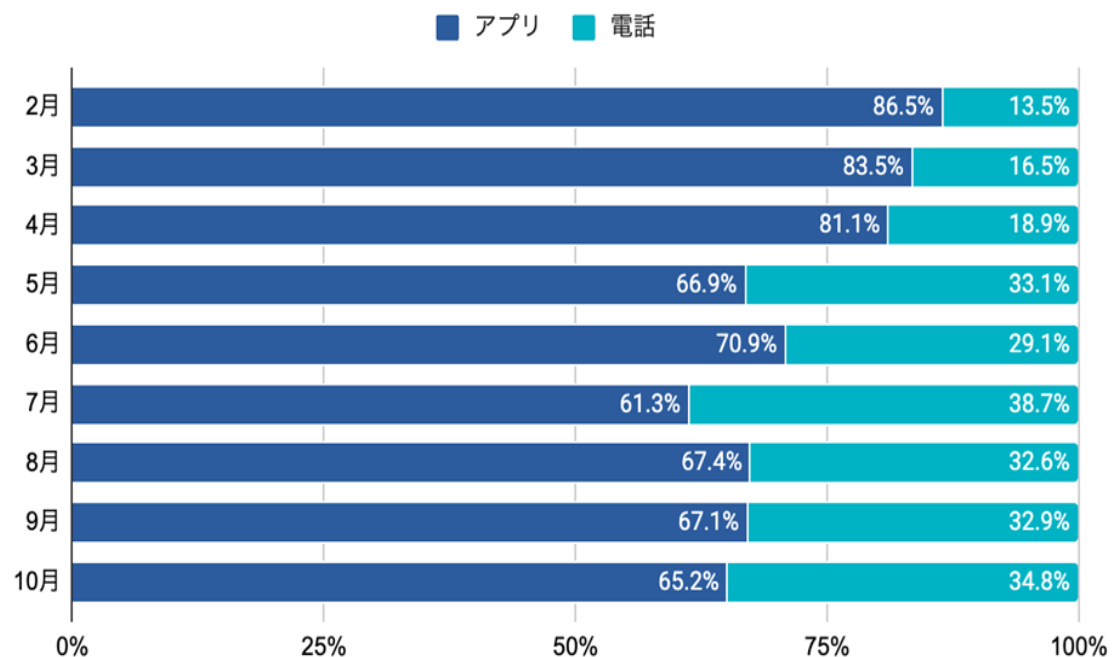
- 時間帯別では、9時、10時、13時台のトリップ数が多く、午前中や午後はじめの用事にあわせた移動で利用されていると考えられる。



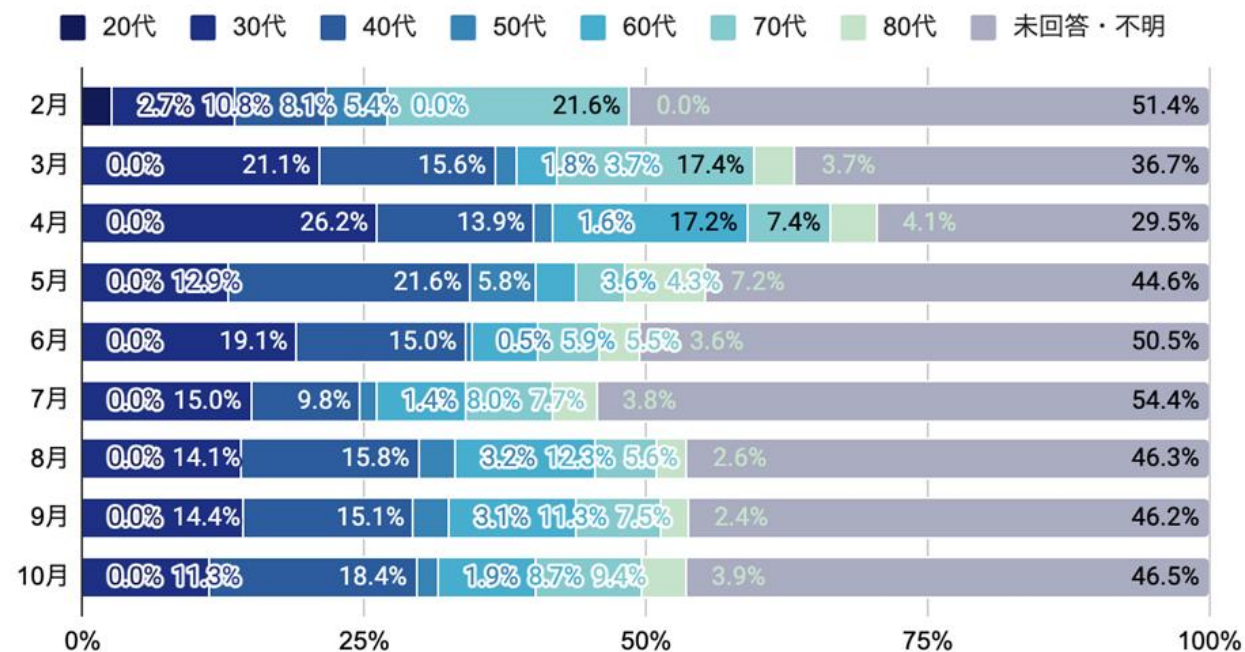
予約の手段

- 2月から4月の利用者はアプリからの予約割合が多かったが、利用者の増加に伴い、電話予約も活用されている。

月別予約方法割合



月別利用者数割合 (世代)



乗合率

- 別の予約が、同じ車両に乗り合う率を算出した。
- 月別に比較するとばらつきはあるが、平均10%の乗合が発生している。

