

杉並区 AI オンデマンド交通実証運行 1年間のまとめ

令和7年12月
杉並区

主なトピックス

- **運行概要（前回までの振り返り）**
- **実証運行開始以降の取組内容**
- **利用状況**

主なトピックス

- ・ **運行概要（前回までの振り返り）**
- ・ **実証運行開始以降の取組内容**
- ・ **利用状況**

AIオンデマンド交通の目的・背景

目 的

「移動をためらう区民」にファースト・ラストワンマイルの移動負担を軽減させ、お出掛けを促すこと

背 景

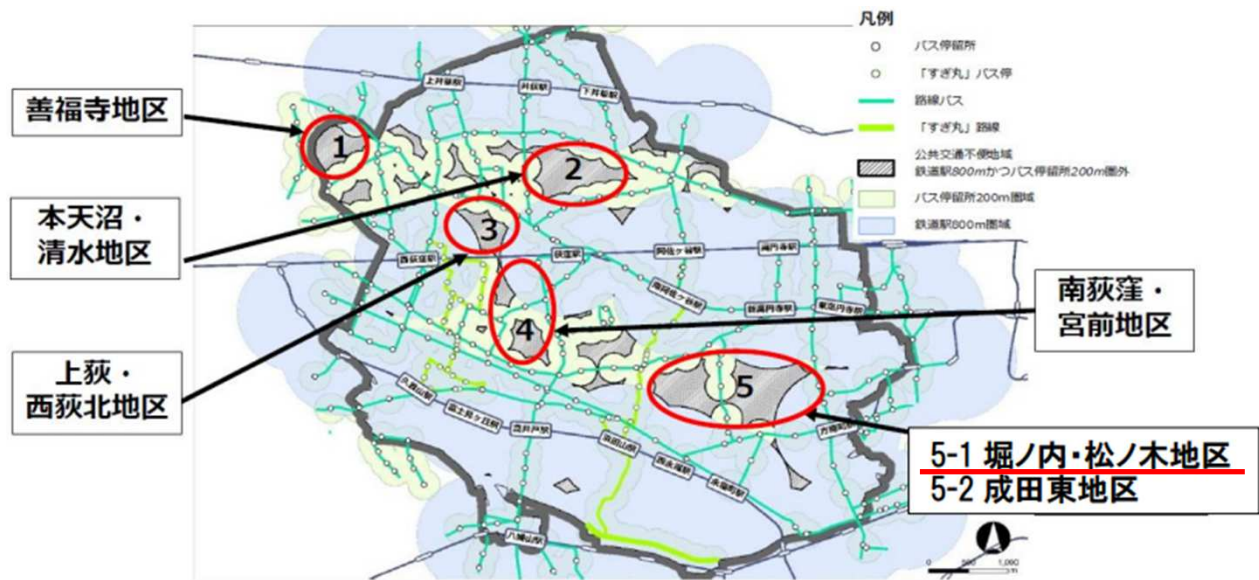
南北方向の移動に課題があり、道路の幅が狭く、南北バスすぎ丸の路線拡充は難しい

- ・ A I オンデマンド交通の活用を検討
- ・ 既存のバス・タクシーとは異なる『**急がない乗合交通**』
- ・ **公共交通不便地域**の高齢者や障害者、子育て世帯などの「**移動をためらう区民**」が主な対象

運行場所

公共交通不便地域から堀ノ内・松ノ木地区を選定

地域特性、潜在需要となる対象者数、移動実態から評価。



評価指標

地域特性	交通結節点へのアクセス	①最寄りバス停
		②最寄り鉄道駅
	周辺地域へのアクセス	①高齢者数
		②子育て世帯関連施設
潜在需要となる対象者数	対象者数	③障がい者関連施設
		狭あい道路の割合
		高低差
		①高齢者人口
移動実態	外出率・トリップ数	②子育て世帯数
		①高齢者
		②子育て世帯
	対象地域の移動実態	
		③障がい者

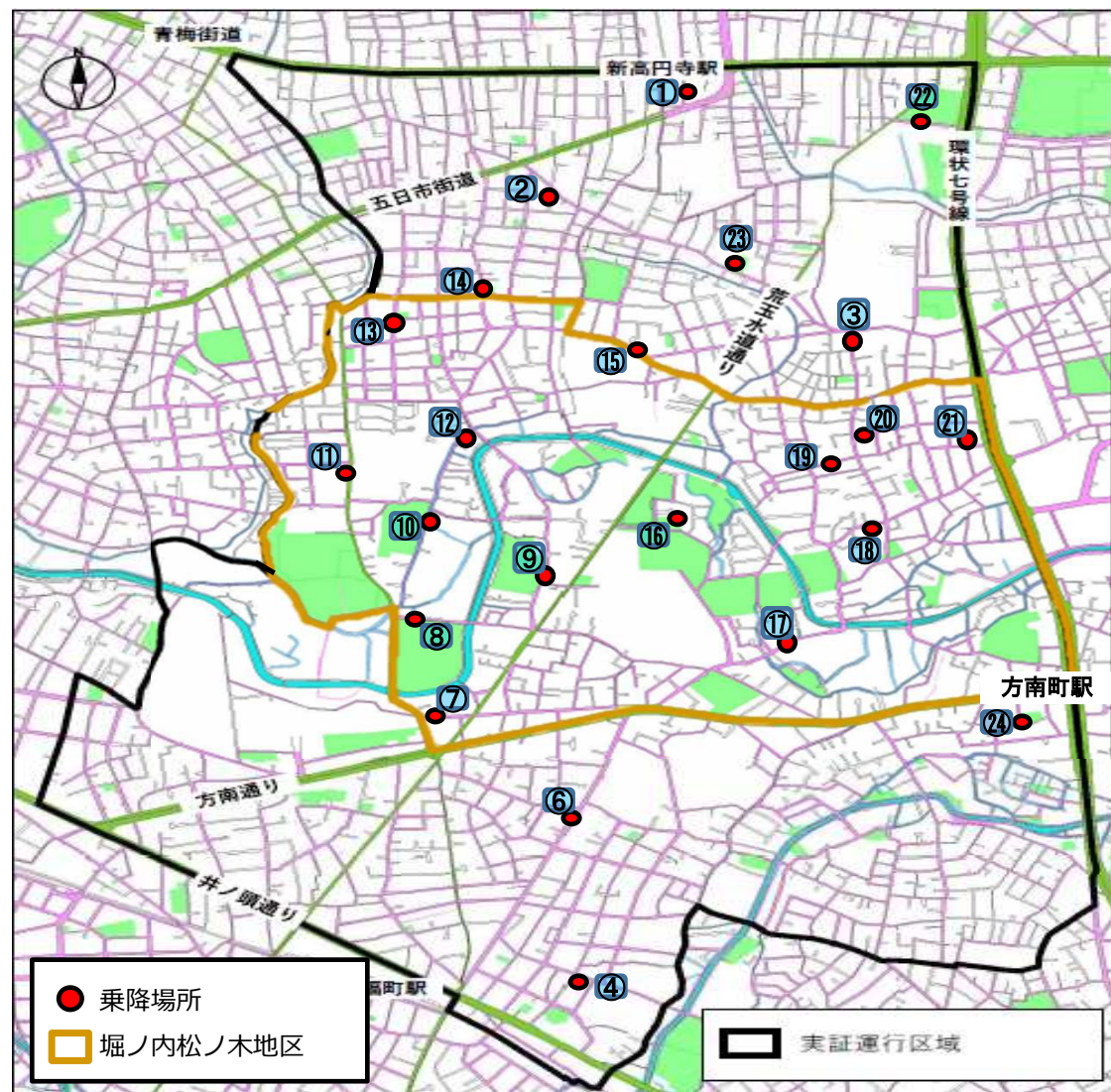
公共交通不便地域名		該当する町丁目
1	善福寺地区	善福寺三丁目・四丁目
2	本天沼・清水地区	本天沼一丁目・二丁目・三丁目、清水一丁目・二丁目・三丁目
3	上荻・西荻北地区	上荻二丁目・三丁目・四丁目、西荻北一丁目・二丁目
4	南荻窪・宮前地区	南荻窪一丁目・二丁目・三丁目、宮前一丁目・二丁目
5-1	堀ノ内・松ノ木地区	堀ノ内一丁目・二丁目、大宮一丁目、松ノ木一丁目・二丁目
5-2	成田東地区	大宮二丁目、成田東一丁目・二丁目

1. 運行概要（令和7年12月31日までのもの）

事業主体	杉並区
運行事業者	東都タクシー無線協同組合、さがみ交通株式会社、杉並交通第二株式会社、三幸交通株式会社、キャピタルモータース株式会社（毎月交代制）
システム等事業者	配車計算・予約・運行管理システム：株式会社未来シェア「SAVS」 予約インターフェース：株式会社ヴァル研究所（ちかくもアプリ）、 コミタクモビリティサービス株式会社（コールセンター）
運行時間	毎日 9：00～17：00（17：00までの予約を受付）
運行地域	堀ノ内・松ノ木地区
実証期間	令和7年1月8日～令和7年12月31日（実証運行は令和8年12月31日まで延長）
運賃	1乗車1人300円（未就学児無料） 現地決済：現金のみ、事前決済：クレジットカード決済（令和7年4月1日～）
運行台数	JAPAN TAXI 1台（乗車定員4名、車椅子乗車の場合は2名。補助犬同伴可）
予約方法	杉並区産MaaS「ちかくも」アプリまたは電話にて前日から直前まで予約が可能
運行形態	自由経路・ミーティングポイント型（運行ルートは定めず予約に応じて最短経路で運行。あらかじめ設置された乗降場所から乗降場所への予約が可能）



乗降場所



- ① 新高円寺駅南
- ② 松ノ木3丁目27番
- ③ サミットストア妙法寺前店
- ④ 永福和泉地域区民センター前
(永福和泉区民事務所)
- ⑥ 和泉3丁目45番
- ⑦ 大宮八幡宮東
- ⑧ 和田堀公園ドッグラン
- ⑨ 郷土博物館本館
- ⑩ 和田堀公園ワンパク広場
- ⑪ ファミリーマート松ノ木一丁目店
- ⑫ 大松橋北
- ⑬ ゆうゆう堀ノ内松ノ木館
- ⑭ ケア24松ノ木
- ⑮ 都営堀ノ内三丁目第2アパート
- ⑯ ゆうゆう大宮堀ノ内館・
こすもす生活園
- ⑰ 河北リハビリテーション病院
- ⑱ 堀ノ内2丁目6番北
- ⑲ 堀ノ内2丁目32番
- ⑳ 堀ノ内2丁目22番北
- ㉑ 杏林大学杉並病院前
- ㉒ セシオン杉並
- ㉓ ゆうゆう梅里堀ノ内館
- ㉔ 和泉保健センター

計23か所

目標（前回の検討部会資料 再掲）

総評・12月までの改善目標

	総評	12月までの改善目標
定量	着実に伸びているが、目標達成には今の2倍以上の利用が必要である。	1日の乗車人数増加（ <u>1日平均：40人程度</u> ） ・ 集団での利用に着目。グループ割引等を検討。 ・ バス減便・廃止路線付近によるMPの追加を検討
定性	デマンド交通により外出の機会が増えたという回答が約6割だが、MP追加や運行時間等サービス改善を求める声大きい。	ミーティングポイントや運行時間等のサービス改善策を検討し、実施する。
他分野への波及	・ LINE登録者数に寄与 ・ イベント施設管理者からデマンドを選択する人が増えたことは聞かすが、検証するためのデータ取得はできていない。	イベント ・ LINEの登録者数増加 ・ イベント送客の効果測定の実施

➡ **引き続き利用者の利便性向上・移動需要の底上げを目指す**

第6回検討部会（令和7年9月30日）後の取組

①周知活動（1月～11月）

主に運行区域内の施設にチラシ・ポスターを設置：55箇所（追加含めない）
スーパーマーケットやイベント等で現地PR活動：90回
チラシ配布数：10,952枚

主な活動内容

1月	MP周辺住民に対してチラシ配布。町会掲示板への掲示。
2月	ゆうゆう館、児童館等の区立施設やケア24、堀ノ内松ノ木町会連合会でのチラシ配布
3月	外出企画の参加。サミット妙法寺前店、子育てプログラム等でのPR活動
4月	サミット妙法寺前店、セシオンマルシェ、方南日曜まつりでPR活動
5月	サミット妙法寺前店等のPR活動、区立施設にチラシ配架
6月	PR活動や、石井循環子供クリニック、河北リハビリテーション、杏林大学等にチラシ配架
7月	サミット和泉店、方南日曜まつりでPR活動
8月	地域食堂、MP・ミーティングポイントを設置しているゆうゆう館3館でのPR活動
9月	駐輪場、鉄道駅でのチラシ配架、ゆうゆう館2館での敬老の日イベントでのPR活動
10月	こどもフェスティバル、ビアフェス等での現地PR、保育園保護者にチラシ送付
11月	中学校文化祭、七五三でのPR活動、杉並区障害者団体連合会連絡会、特定相談支援事業所連絡会での説明会



サミットストア妙法寺前店 体験会



堀ノ内小学校 こどもフェスティバル

**10、11月は、主に
障害・子育て部門へ周知**

第6回検討部会（令和7年9月）後の取組

②路線バスの案内強化（11月4日～）

杉並区産MaaS「ちかくも」のおでかけマップにて区コミュニティバスすぎ丸・京王バス・関東バスのバス情報を追加した。公共交通オープンデータ協議会のGTFS-JP、RTから出力。



車両の到着予想時分
を表示

主なトピックス

- ・ 運行概要（前回までの振り返り）
- ・ 実証運行開始以降の取組内容
- ・ **利用状況**

利用状況について①

	1月 ※1/8～31	2月	3月	4月	5月	6月	7月	8月	9月	10月	11月	合計
トリップ数 [件]	39	37	109	121	139	220	286	341	292	310	276	2,170
乗車人数 [人]	51	54	185	214	224	366	444	526	468	517	445	3,494
平均利用者 数 [人/日]	2.1	1.9	6.0	7.1	7.2	12.2	14.3	17.0	15.6	16.7	14.8	

トリップ数：実際に乗降が完了したオンデマンド交通の配車依頼数
乗車人数：オンデマンド交通を利用した延べ利用者数

利用の多いミーティングポイント

	1位（最も多い）	2位	3位	4位	5位
乗車	新高円寺駅南 (390回)	サミットストア妙法寺前店 (193回)	河北リハビリテーション病院 (162回)	堀ノ内2丁目6番北 (131回)	永福和泉地域区民センター前（永 福和泉区民事務所） (125回)
降車	新高円寺駅南 (519回)	永福和泉地域区民センター前(永福 和泉地域区民事務所) (178回)	杏林大学杉並病院前 (132回)	サミットストア妙法寺前店 (118回)	河北リハビリテーション病院 (116回)

利用の少ないミーティングポイント

	1位（最も少ない）	2位	3位	4位	5位
乗車	和田堀公園ワンパク広場 (6回)	和田堀公園ドッグラン (7回)	松ノ木3丁目27番 (19回)	和泉3丁目45番 (22回)	堀ノ内2丁目32番 (50回)
降車	和田堀公園ドッグラン (4回)	和田堀公園ワンパク広場 (7回)	堀ノ内2丁目32番 (23回)	和泉3丁目45番 (30回)	松ノ木3丁目27番 (31回)

利用状況について②



11月までの実績で回数上位となった乗車→降車

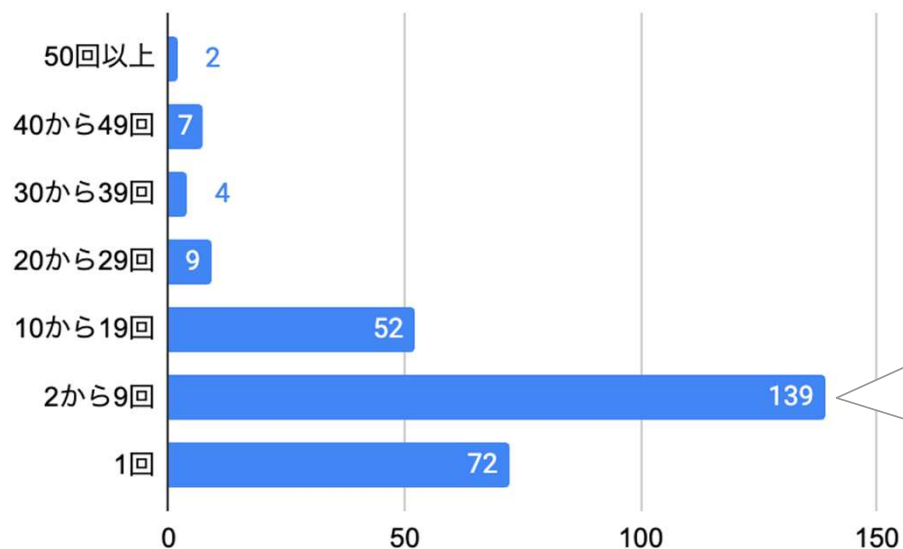
順位	乗車→降車	回数
1	3. サミットストア妙法寺前店 → 1. 新高円寺駅南	76
2	17. 河北リハビリテーション病院 → 1. 新高円寺駅南	71
3	1. 新高円寺駅南 → 17. 河北リハビリテーション病院	62
4	1. 新高円寺駅南 → 3. サミットストア妙法寺前店 18. 堀ノ内2丁目6番北 → 1. 新高円寺駅南	52
6	11. ファミリーマート杉並松ノ木一丁目店 → 1. 新高円寺駅南 23. ゆうゆう梅里堀ノ内館 → 1. 新高円寺駅南	50
8	1. 新高円寺駅南 → 9. 郷土博物館本館	39
9	1. 新高円寺駅南 → 11. ファミリーマート杉並松ノ木一丁目店	38
10	13. ゆうゆう堀ノ内松ノ木館 → 21. 杏林大学杉並病院前	36
11	12. 大松橋北 → 1. 新高円寺駅南	34
12	16. ゆうゆう大宮堀ノ内館・こすもす生活園 → 1. 新高円寺駅南 17. 河北リハビリテーション病院 → 23. ゆうゆう梅里堀ノ内館 18. 堀ノ内2丁目6番北 → 4. 永福和泉地域区民センター前 (永福和泉区民事務所)	31
15	1. 新高円寺駅南 → 16. ゆうゆう大宮堀ノ内館・こすもす生活園	30
16	1. 新高円寺駅南 → 18. 堀ノ内2丁目6番北 15. 都営堀ノ内三丁目第2アパート → 1. 新高円寺駅南	29
18	1. 新高円寺駅南 → 20. 堀ノ内2丁目31番南 9. 郷土博物館本館 → 1. 新高円寺駅南 20. 堀ノ内2丁目31番南 → 1. 新高円寺駅南	28

- 1位から4位までが「1. 新高円寺駅南」から「3. サミットストア妙法寺前店」または「17. 河北リハビリテーション病院」への往復で占められる
- 上位には「1. 新高円寺駅南」を含む行き来が多い

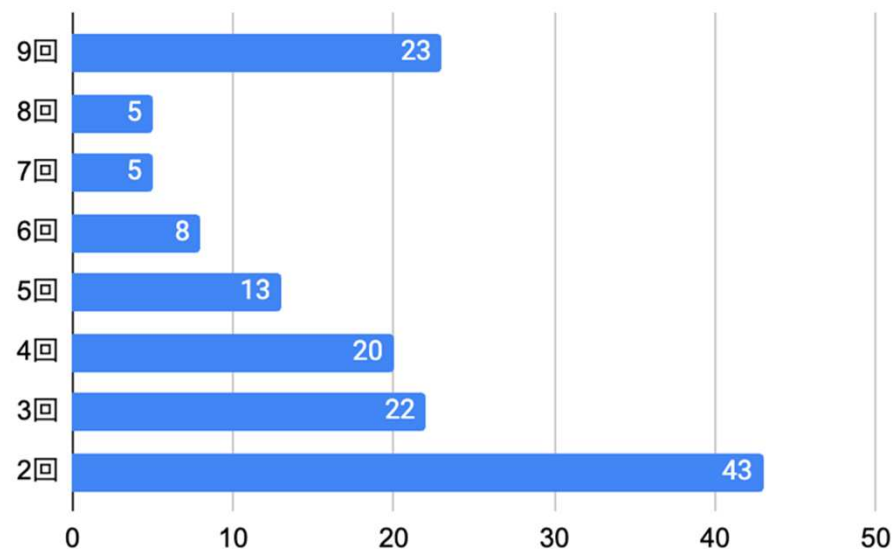
利用状況について③

利用回数の傾向（～11月30日）

- 開始から半年以上が経過した現状においては、利用ユーザー中の利用回数が2から9回となったユーザーの割合が最も多く、リピート利用が増えていることが確認できた。
- 最も多い利用回数のユーザー数は61回。10回以上の利用があるユーザーも増えており、日常的な移動手段として利用するユーザーがいることが確認できる。



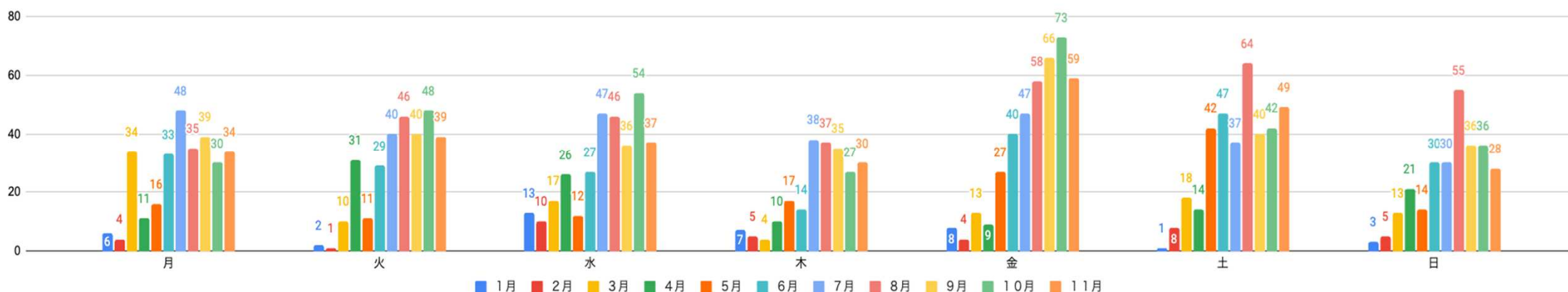
※ 2 から 9 回内訳



利用状況について④

曜日別トリップ傾向（～11月30日）

- ・ 曜日別では、特に6月以降はどの曜日でも利用されている
- ・ 6月以降、金曜日の利用者の伸びが特に顕著であった

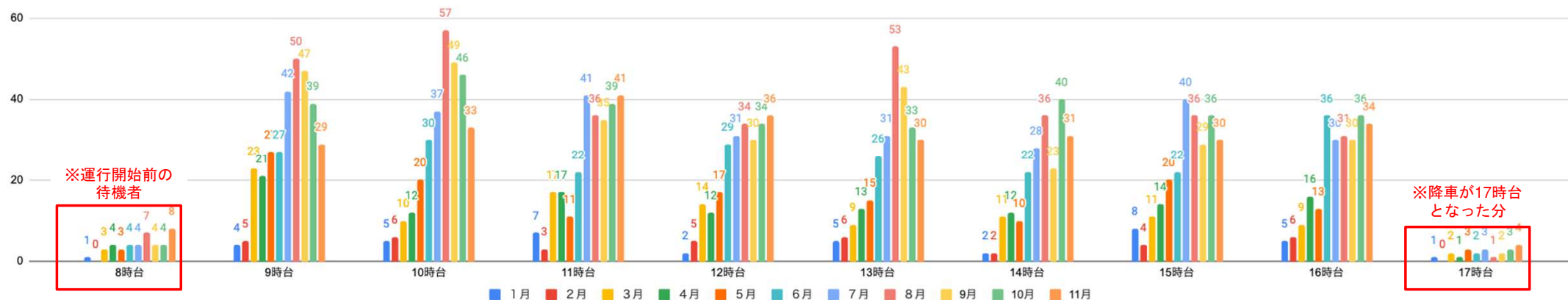


	1月	2月	3月	4月	5月	6月	7月	8月	9月	10月	11月
月	6	4	34	11	16	33	48	35	39	30	34
火	2	1	10	31	11	29	40	46	40	48	39
水	13	10	17	26	12	27	47	46	36	54	37
木	7	5	4	10	17	14	38	37	35	27	30
金	8	4	13	9	27	40	47	58	66	73	59
土	1	8	18	14	42	47	37	64	40	42	49
日	3	5	13	21	14	30	30	55	36	36	28

利用状況について⑤

時間帯別トリップ傾向（～11月30日）

- 時間帯別では、**9時、10時、13時台のトリップ数が多く**、午前や昼イチの用事にあわせた移動で利用されていると考えられる
- 10月は14時台、15時台、16時台のトリップ数も多かった

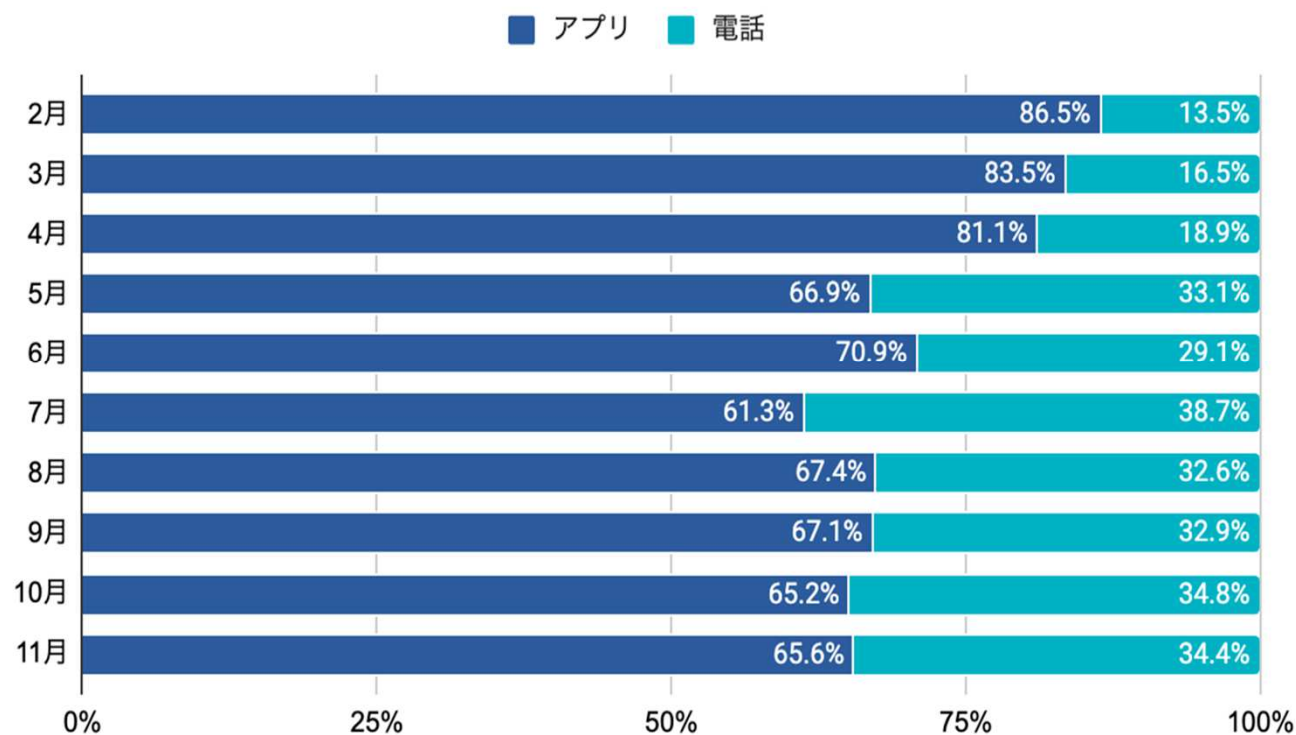


	1月	2月	3月	4月	5月	6月	7月	8月	9月	10月	11月
8時台	1	0	3	4	3	4	4	7	4	4	8
9時台	4	5	23	21	27	27	42	50	47	39	29
10時台	5	6	10	12	20	30	37	57	49	46	33
11時台	7	3	17	17	11	22	41	36	35	39	41
12時台	2	5	14	12	17	29	31	34	30	34	36
13時台	5	6	9	13	15	26	31	53	43	33	30
14時台	2	2	11	12	10	22	28	36	23	40	31
15時台	8	4	11	14	20	22	40	36	29	36	30
16時台	5	6	9	16	13	36	30	31	30	36	34
17時台	1	0	2	1	3	2	3	1	2	3	4

利用状況について⑥

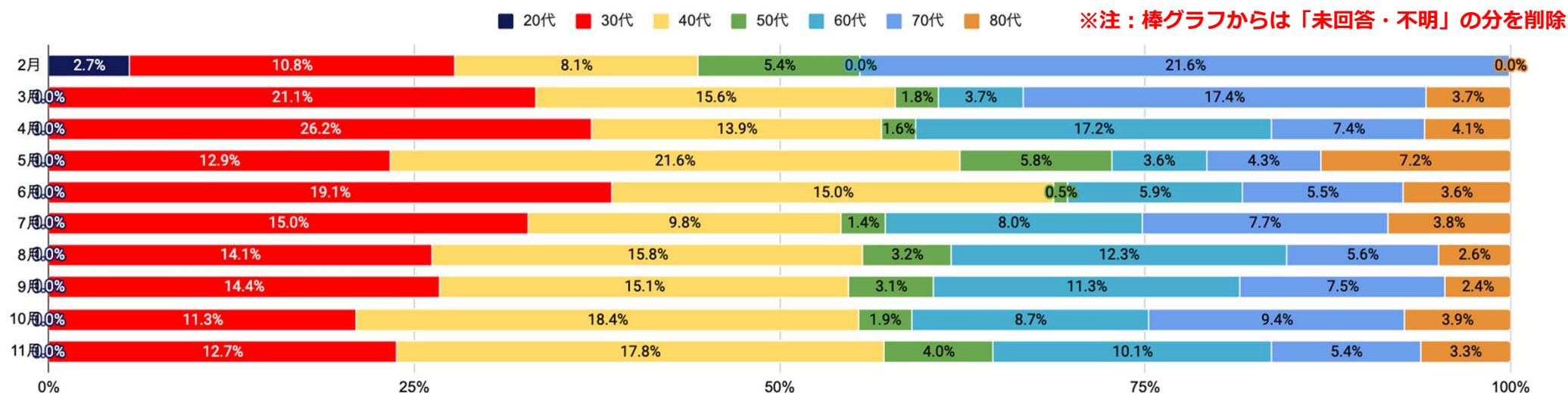
予約の手段（～11月30日）

2月から4月の利用者はアプリからの予約割合が多かったが、利用者の増加に伴い、電話予約も活用されている。



利用状況について⑥の参考情報

※参考：世代別の利用者数割合（～11月30日）



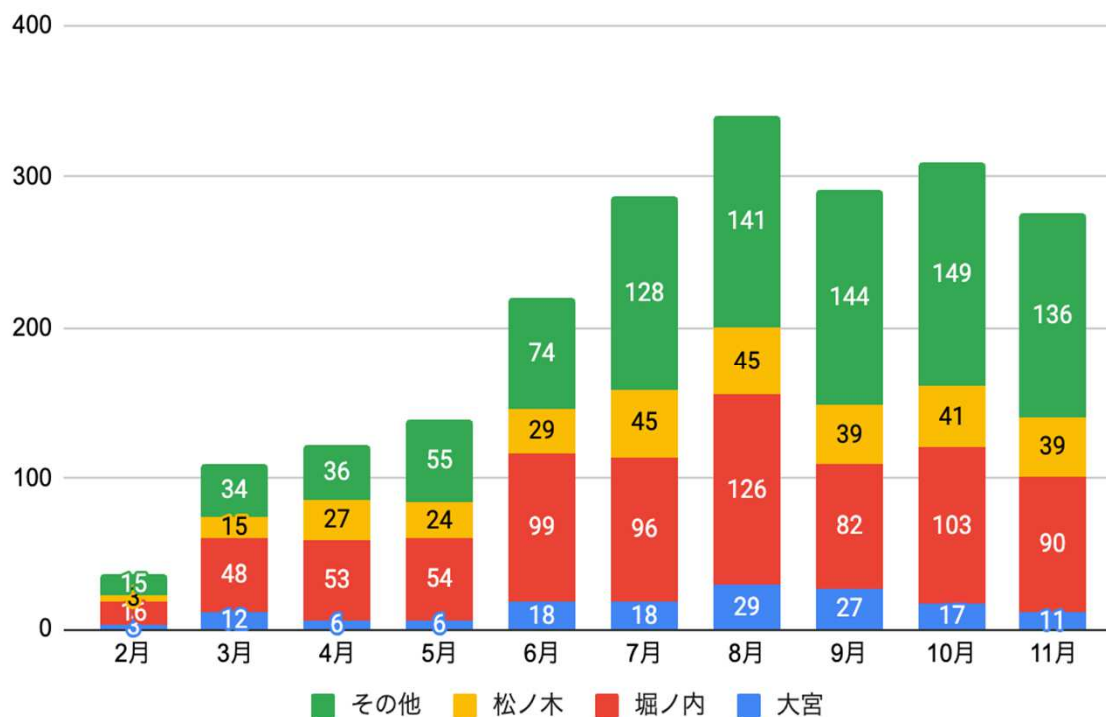
	20代	30代	40代	50代	60代	70代	80代	未回答・不明
2月	2.7%	10.8%	8.1%	5.4%	0.0%	21.6%	0.0%	51.4%
3月	0.0%	21.1%	15.6%	1.8%	3.7%	17.4%	3.7%	36.7%
4月	0.0%	26.2%	13.9%	1.6%	17.2%	7.4%	4.1%	29.5%
5月	0.0%	12.9%	21.6%	5.8%	3.6%	4.3%	7.2%	44.6%
6月	0.0%	19.1%	15.0%	0.5%	5.9%	5.5%	3.6%	50.5%
7月	0.0%	15.0%	9.8%	1.4%	8.0%	7.7%	3.8%	54.4%
8月	0.0%	14.1%	15.8%	3.2%	12.3%	5.6%	2.6%	46.3%
9月	0.0%	14.4%	15.1%	3.1%	11.3%	7.5%	2.4%	46.2%
10月	0.0%	11.3%	18.4%	1.9%	8.7%	9.4%	3.9%	46.5%
11月	0.0%	12.7%	17.8%	4.0%	10.1%	5.4%	3.3%	46.7%

11月
30代・40代：30.5%
60代～80代：18.8%

利用状況について⑦

ちかくもアプリ経由利用者の登録住所（～11/30日）

- アプリから予約した方の登録住所を地域別で見ると、8月までは堀ノ内・松ノ木地区（堀ノ内・松ノ木・大宮）の利用も増加しているが、それ以上に「その他」エリアの利用が増加した
- 9月以降は傾向変わらず



3. 利用状況

乗合率（1/8～11/30）

- 別の予約が、同じ車両に乗り合う率を算出したもの（同一予約による複数人乗車は含まない）
- 月別に比較するとばらつきがあるが、平均10%の乗合が発生している。

