

## 第6章 接道部調査

接道部調査は区全域の国道、都道、区道（区有道路（通路）含む）、私道の道路について、接道部の状況を把握するため、接道部の種類（生け垣、ブロック塀など）と規模（延長、高さ等）、緑化の有無などを調査した。道路の種別と延長は表 6-1 のとおりである。

表 6-1 道路の種別と延長

道路種別	国 道	都 道	区 道	私 道
延 長	4,327m	57,021m	674,171m	323,454m
総延長	平成 24 年 4 月 1 日現在 1,058,973m			

平成 24 年度特別区土木関係現況調査（平成 24 年 4 月 1 日現在）

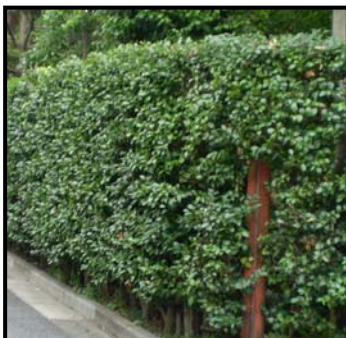
接道部の種類の区分は（1）現在緑化が行われているところ（以下「緑化有り」と記す。）、（2）将来的に緑化が可能なところ（以下「緑化余力有り」と記す。）、（3）将来的にも緑化の可能性が低いところ（以下「緑化余力無し」と記す。）の 3 項目に大分類を行い、表 6-2 の接道部の種類に基づいて区分した。なお、現場において判定が困難なものは、緑化の可能性の有無を判断基準とし、対象の土地利用等の状況を考慮して判定した。

調査においては敷地を単位として行っているため、同種類の接道部状況であるが敷地が分かれている場合は、敷地境界で分けることとした。

表 6-2 接道部の種類

緑化有り	緑化余力有り	緑化余力無し
1) 生け垣 2) 植込・植樹帯 3) 緑化フェンス 4) その他の緑化	5) ブロック塀 6) 万年塀 7) フェンス 8) その他の塀 9) その他	

以下に 3 種類の事例を示す。



緑化有り



緑化余力有り



緑化余力無し

## 1. 接道部の現況

区全体の接道部の現況を表 6-3 に示す。

接道部総延長は 1,930,543.0m で、生垣や植込等の現況が緑化されている「緑化有り」が 477,973.9m で全体の 24.76% であった。ブロック等の塀や緑化可能な程度の空地のある「緑化余力有り」は 538,918.2m、27.92%、接道部が駐車場等の出入口や道路境界に接近して建物があるなどの「緑化余力無し」が 913,650.9m で 47.33% であった。

「緑化有り」の緑化形態では、植込・植樹帯が全接道延長の 15.46% (298,428.5m) と最も大きく、次いで生垣が 4.53% (87,439.5m)、その他緑化 4.02% (77,553.9m)、緑化フェンス 0.75% (14,552.1m) であった。

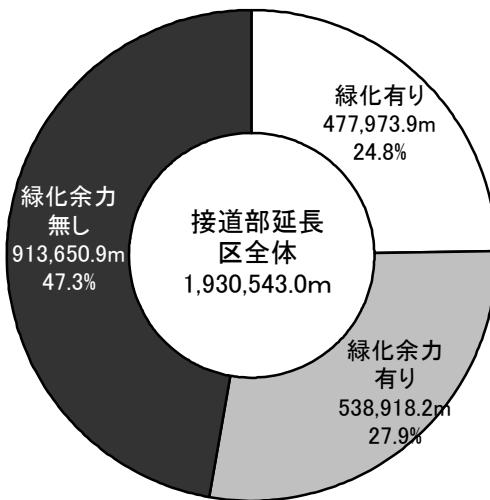
「緑化余力有り」の現況はブロック塀が最も多く 9.15% (176,652.1m) を占めていた。また、塀やフェンス等が設置されていない緑化可能な空地があるなど、比較的容易に緑化しやすい箇所（その他）は 1.70% (32,724.6m) であった。

建物等により緑化スペースがないなどの「緑化余力無し」は全接道延長の 47.33% (913,650.9m) で、接道延長の半分近くが緑化の困難な状況であった。

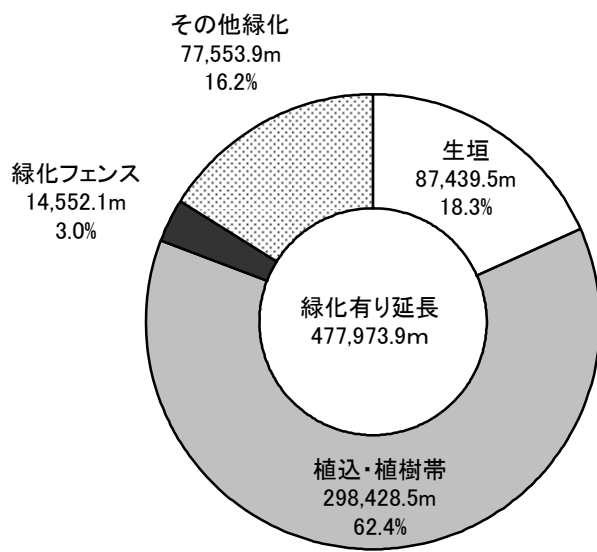
表 6-3 接道部の現況

大分類	種別	延長(m)	大分類に対する割合(%)	全接道部に 対する割合(%)
緑化有り	生垣	87,439.5	18.29	4.53
	植込・植樹帯	298,428.5	62.44	15.46
	緑化フェンス	14,552.1	3.04	0.75
	その他緑化	77,553.9	16.23	4.02
	小計	477,973.9	100.00	24.76
緑化余力 有り	ブロック塀	176,652.1	32.78	9.15
	万年塀	31,537.8	5.85	1.63
	フェンス	154,501.5	28.67	8.00
	その他の塀	143,502.2	26.63	7.43
	その他	32,724.6	6.07	1.70
小計	538,918.2	100.00	27.92	
緑化余力無し		913,650.9	100.00	47.33
区全体		1,930,543.0	100.00	100.00

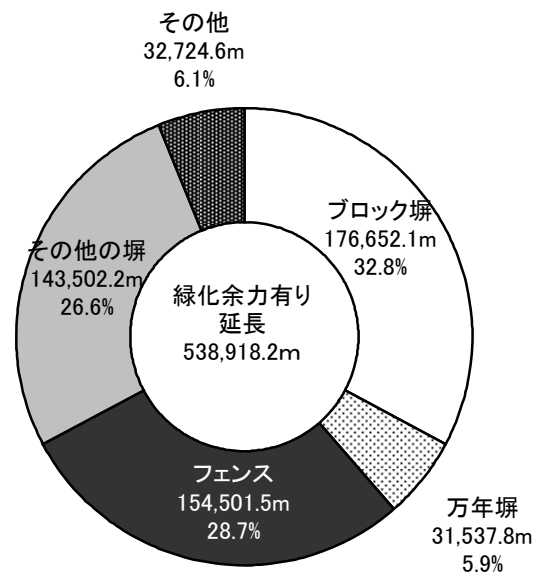
注：接道部の延長は交差点の部分などを含まないため、道路延長の 2 倍とは一致しない。  
割合は小数第 3 位を四捨五入したため合計値が合わない場合がある。



緑化状況の割合



緑化有りの種別割合



緑化余力有りの種別割合

図 6-1 接道部の現況 (構成比)

## 2. 地域・ゾーン別の接道部現況

地域・ゾーン別分類別の接道部延長及び割合を表 6-4、表 6-5、図 6-2、図 6-3 に示す。

「緑化有り」の割合が最も高いのは井草地域で 28.62%であった。生垣の割合が最も高いのは荻窪地域の 5.58%、植込・植樹帯の割合が高いのは井草地域の 17.89%、緑化フェンスの割合が高いのは阿佐谷地域の 0.96%、その他緑化の割合が高いのは高井戸地域の 5.45%であった。

「緑化余力有り」の割合が最も高いのは井草地域の 29.58%、「緑化余力無し」の割合が最も高いのは高円寺地域の 53.98%であった。

ゾーン別では「緑化有り」の割合が最も高いのは、上井草ゾーンで 31.01%であった。植込・植樹帯の割合が 18.11%と最も高いが、その他緑化が 7.59%と他のゾーンと比較して高くなっている。これは農地の分布が多いことが要因である。

「緑化有り」の割合が最も低いのは高円寺ゾーンの 16.04%であった。特に生垣の延長が少なく 2,580.5m で、高円寺ゾーンの接道延長の 1.82%であった。

「緑化余力有り」の割合が最も高いのは荻窪北ゾーンで 32.35%であった。次いで上井草ゾーンの 30.16%、高井戸西ゾーンの 29.93%であった。

「緑化余力無し」の割合が最も高いのは、高円寺ゾーンで 58.72%であった。緑化余力無しの割合が 50%を超えるのは、高円寺ゾーンの他、西荻南ゾーン、阿佐谷ゾーン、方南・和泉ゾーンであった。JR 中央線高円寺駅、阿佐ヶ谷駅、西荻窪駅等の商業系の地域が占める割合が高いゾーンでは、緑化余力無しの占める割合が高く、緑化余力のない接道部が多いことが分かる。一方、緑化余力無しの割合が低いのは上井草ゾーンで、38.83%であった。

表 6-4 地域・ゾーン別の緑化有りの接道部延長 (1)

地域・ゾーン	項目	接道延長 (m)	緑化有り				小計
			生垣	植込・植樹帯	緑化フェンス	その他緑化	
上井草	延長(m)	72,607.8	3,453.9	13,148.3	402.1	5,512.8	22,517.0
	割合(%)	100.00	4.76	18.11	0.55	7.59	31.01
下井草	延長(m)	83,747.0	3,846.1	14,828.5	653.9	2,901.9	22,230.3
	割合(%)	100.00	4.59	17.71	0.78	3.47	26.54
井草	延長(m)	156,354.8	7,300.0	27,976.7	1,056.0	8,414.6	44,747.3
	割合(%)	100.00	4.67	17.89	0.68	5.38	28.62
西荻北	延長(m)	174,555.8	9,529.0	28,276.5	1,466.3	7,521.9	46,793.8
	割合(%)	100.00	5.46	16.20	0.84	4.31	26.81
西荻南	延長(m)	80,225.8	3,297.8	9,499.1	618.6	1,989.3	15,404.8
	割合(%)	100.00	4.11	11.84	0.77	2.48	19.20
西荻	延長(m)	254,781.6	12,826.8	37,775.6	2,084.9	9,511.3	62,198.6
	割合(%)	100.00	5.03	14.83	0.82	3.73	24.41
荻窪北	延長(m)	155,365.4	8,339.9	23,500.7	1,306.7	4,142.5	37,289.9
	割合(%)	100.00	5.37	15.13	0.84	2.67	24.00
荻窪南	延長(m)	159,880.3	9,258.3	25,172.5	1,355.8	6,299.1	42,085.7
	割合(%)	100.00	5.79	15.74	0.85	3.94	26.32
荻窪	延長(m)	315,245.8	17,598.3	48,673.3	2,662.5	10,441.6	79,375.6
	割合(%)	100.00	5.58	15.44	0.84	3.31	25.18
阿佐谷	延長(m)	162,628.5	6,541.9	21,620.4	2,019.8	2,446.2	32,628.4
	割合(%)	100.00	4.02	13.29	1.24	1.50	20.06
成田	延長(m)	184,877.1	8,925.3	28,935.8	1,310.2	13,713.9	52,885.0
	割合(%)	100.00	4.83	15.65	0.71	7.42	28.61
阿佐谷	延長(m)	347,505.7	15,467.2	50,556.2	3,330.0	16,160.1	85,513.4
	割合(%)	100.00	4.45	14.55	0.96	4.65	24.61
高円寺	延長(m)	141,674.5	2,580.5	17,205.6	643.9	2,290.0	22,720.0
	割合(%)	100.00	1.82	12.14	0.45	1.62	16.04
和田・堀ノ内	延長(m)	116,975.5	4,081.3	19,318.1	774.9	3,396.4	27,570.8
	割合(%)	100.00	3.49	16.51	0.66	2.90	23.57
高円寺	延長(m)	258,650.1	6,661.7	36,523.7	1,418.9	5,686.5	50,290.7
	割合(%)	100.00	2.58	14.12	0.55	2.20	19.44
高井戸西	延長(m)	187,004.4	9,430.6	33,131.4	1,448.2	9,644.5	53,654.7
	割合(%)	100.00	5.04	17.72	0.77	5.16	28.69
高井戸東	延長(m)	141,453.3	7,825.2	22,849.1	1,123.3	8,265.3	40,062.9
	割合(%)	100.00	5.53	16.15	0.79	5.84	28.32
高井戸	延長(m)	328,457.7	17,255.8	55,980.5	2,571.5	17,909.9	93,717.6
	割合(%)	100.00	5.25	17.04	0.78	5.45	28.53
永福	延長(m)	101,879.5	5,009.4	15,998.0	696.1	4,110.7	25,814.1
	割合(%)	100.00	4.92	15.70	0.68	4.03	25.34
方南・和泉	延長(m)	167,667.9	5,320.3	24,944.6	732.2	5,319.3	36,316.5
	割合(%)	100.00	3.17	14.88	0.44	3.17	21.66
方南・和泉	延長(m)	269,547.4	10,329.7	40,942.6	1,428.3	9,430.0	62,130.6
	割合(%)	100.00	3.83	15.19	0.53	3.50	23.05
区合計	延長(m)	1,930,543.0	87,439.5	298,428.5	14,552.1	77,553.9	477,973.9
	割合(%)	100.00	4.53	15.46	0.75	4.02	24.76

※ 割合は小数第3位を四捨五入したため合計が合わない場合がある。

表 6-5 地域・ゾーン別の緑化有りの接道部延長 (2)

地域・ゾーン	項目	接道延長 (m)	緑 化 余 力 有 り					小計	緑化余力 無し
			ブロック塀	万年塀	フェンス	その他の塀	その他		
上井草	延長(m)	72,607.8	6,035.4	1,080.7	7,628.8	6,602.3	549.9	21,897.2	28,193.6
	割合(%)	100.00	8.31	1.49	10.51	9.09	0.76	30.16	38.83
下井草	延長(m)	83,747.0	8,633.1	758.3	7,616.8	6,240.3	1,098.2	24,346.7	37,170.0
	割合(%)	100.00	10.31	0.91	9.10	7.45	1.31	29.07	44.38
井草	延長(m)	156,354.8	14,668.5	1,839.0	15,245.6	12,842.7	1,648.1	46,243.9	65,363.6
	割合(%)	100.00	9.38	1.18	9.75	8.21	1.05	29.58	41.80
西荻北	延長(m)	174,555.8	17,775.3	3,217.0	14,268.9	12,409.6	1,901.0	49,571.8	78,190.2
	割合(%)	100.00	10.18	1.84	8.17	7.11	1.09	28.40	44.79
西荻南	延長(m)	80,225.8	10,772.1	1,107.5	5,603.4	4,392.1	492.0	22,367.1	42,453.9
	割合(%)	100.00	13.43	1.38	6.98	5.47	0.61	27.88	52.92
西荻	延長(m)	254,781.6	28,547.5	4,324.6	19,872.2	16,801.6	2,393.0	71,938.9	120,644.1
	割合(%)	100.00	11.20	1.70	7.80	6.59	0.94	28.24	47.35
荻窪北	延長(m)	155,365.4	17,541.3	2,952.5	14,001.5	13,780.0	1,986.0	50,261.4	67,814.1
	割合(%)	100.00	11.29	1.90	9.01	8.87	1.28	32.35	43.65
荻窪南	延長(m)	159,880.3	13,377.8	1,783.5	11,166.6	12,634.5	2,158.5	41,120.8	76,673.8
	割合(%)	100.00	8.37	1.12	6.98	7.90	1.35	25.72	47.96
荻窪	延長(m)	315,245.8	30,919.1	4,736.1	25,168.1	26,414.5	4,144.5	91,382.2	144,487.9
	割合(%)	100.00	9.81	1.50	7.98	8.38	1.31	28.99	45.83
阿佐谷	延長(m)	162,628.5	15,003.6	3,213.1	12,746.4	10,771.8	3,810.3	45,545.3	84,454.8
	割合(%)	100.00	9.23	1.98	7.84	6.62	2.34	28.01	51.93
成田	延長(m)	184,877.1	15,637.4	2,498.6	15,751.3	13,160.6	3,230.3	50,278.3	81,713.8
	割合(%)	100.00	8.46	1.35	8.52	7.12	1.75	27.20	44.20
阿佐谷	延長(m)	347,505.7	30,641.0	5,711.8	28,497.7	23,932.4	7,040.7	95,823.6	166,168.6
	割合(%)	100.00	8.82	1.64	8.20	6.89	2.03	27.57	47.82
高円寺	延長(m)	141,674.5	13,395.3	2,028.5	8,388.5	9,791.0	2,167.0	35,770.3	83,184.2
	割合(%)	100.00	9.45	1.43	5.92	6.91	1.53	25.25	58.72
和田・堀ノ内	延長(m)	116,975.5	10,459.5	2,107.9	8,244.6	8,804.4	3,360.3	32,976.6	56,428.2
	割合(%)	100.00	8.94	1.80	7.05	7.53	2.87	28.19	48.24
高円寺	延長(m)	258,650.1	23,854.8	4,136.4	16,633.0	18,595.5	5,527.3	68,746.9	139,612.4
	割合(%)	100.00	9.22	1.60	6.43	7.19	2.14	26.58	53.98
高井戸西	延長(m)	187,004.4	17,407.2	3,384.2	17,520.9	13,945.3	3,719.8	55,977.4	77,372.3
	割合(%)	100.00	9.31	1.81	9.37	7.46	1.99	29.93	41.37
高井戸東	延長(m)	141,453.3	8,123.8	2,486.0	9,351.4	11,583.4	2,970.8	34,515.4	66,875.0
	割合(%)	100.00	5.74	1.76	6.61	8.19	2.10	24.40	47.28
高井戸	延長(m)	328,457.7	25,531.0	5,870.2	26,872.3	25,528.7	6,690.7	90,492.8	144,247.3
	割合(%)	100.00	7.77	1.79	8.18	7.77	2.04	27.55	43.92
永福	延長(m)	101,879.5	7,276.0	2,316.4	7,809.6	8,345.2	1,873.5	27,620.7	48,444.7
	割合(%)	100.00	7.14	2.27	7.67	8.19	1.84	27.11	47.55
方南・和泉	延長(m)	167,667.9	15,214.2	2,603.4	14,402.9	11,041.7	3,406.9	46,669.1	84,682.3
	割合(%)	100.00	9.07	1.55	8.59	6.59	2.03	27.83	50.51
方南・和泉	延長(m)	269,547.4	22,490.3	4,919.8	22,212.5	19,386.8	5,280.4	74,289.8	133,127.0
	割合(%)	100.00	8.34	1.83	8.24	7.19	1.96	27.56	49.39
区合計	延長(m)	1,930,543.0	176,652.1	31,537.8	154,501.5	143,502.2	32,724.6	538,918.2	913,650.9
	割合(%)	100.00	9.15	1.63	8.00	7.43	1.70	27.92	47.33

※ 割合は小数第3位を四捨五入したため合計が合わない場合がある。

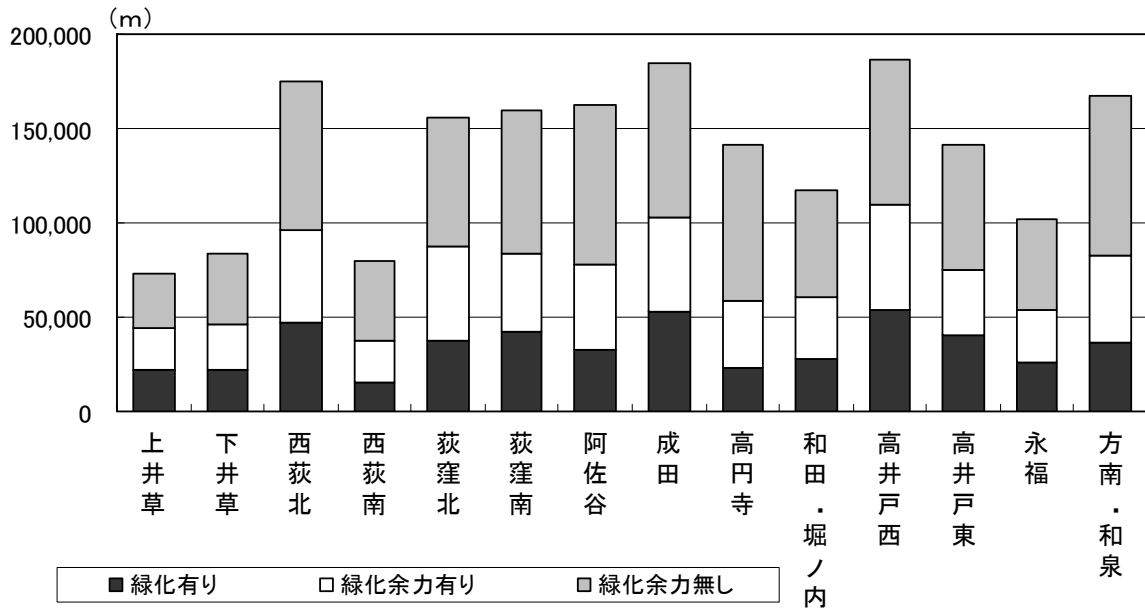


図 6-2 ゾーン別分類別の接道部延長

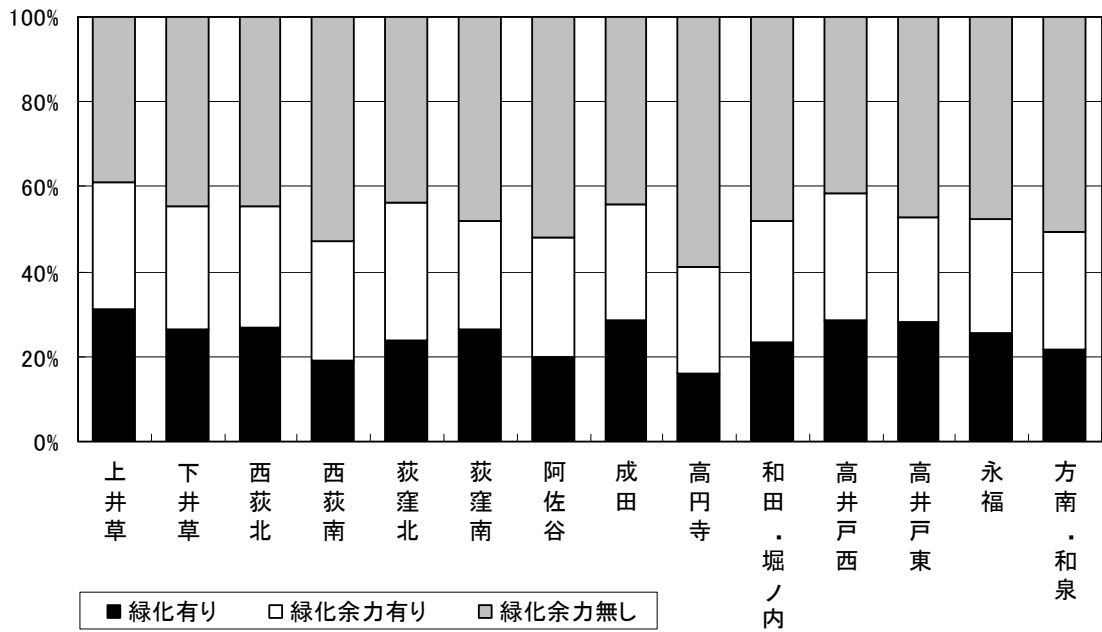


図 6-3 ゾーン別分類別の割合

### 3. 接道部の推移

接道部の推移を表 6-6、図 6-4 に示す。

「緑化有り」では平成 19 年度調査では 23.03%であったが、平成 24 年度調査では 24.76%であり、延長で 30,861.6mの増加であった。緑化有りの種別内訳では、その他緑化が 25,229.2m、植込・植樹帯が 10,040.9mの増加であった。一方、生垣が 2,608.7m、緑化フェンスが 1,799.7mの減少であった。

「緑化余力有り」では平成 19 年度調査では 30.86%に対して、平成 24 年度調査では 27.92%で、60,150.0mの減少であった。緑化余力有りでは全ての種別で減少しており、最も減少が大きいのはブロック塀の 21,851.9m、次いでフェンスが 15,140.6mの減少であった。減少の主な要因は建て替えに伴うもので、ブロック塀から生垣や植込・植樹帯を整備した箇所も見られるが、駐車場整備や建築物による緑化余力無しに代わったものも多い。

「緑化余力無し」では平成 19 年度調査では 46.10%であったが、平成 24 年度調査では 47.33%となり、18,736.4mの増加であった。増加の主な要因は緑化余力有りの減少理由と同様で、建築に伴い塀等の緑化余力有りから変化したものが多いようであった。

杉並区の緑化計画制度では、区内の全ての建築計画において緑化計画の提出が必要となっており、接道部延長が 3m以上の場合は接道部緑化を行うため、建築に伴い接道部の状況に変化が生じる。従来ブロック塀であった敷地の建築により、接道部緑化の整備による緑化有りの増加、または駐車場整備による緑化余力無しの増加があったものと考えられる。



表 6-6 分類別接道部調査の推移

大分類	種別	平成19年度		平成24年度		推移	
		延長(m)	割合(%)	延長(m)	割合(%)	延長(m)	ポイント差
緑化有り	生垣	90,048.2	4.64	87,439.5	4.53	▲ 2,608.7	▲ 0.11
	植込・植樹帯	288,387.6	14.86	298,428.5	15.46	10,040.9	0.60
	緑化フェンス	16,351.8	0.84	14,552.1	0.75	▲ 1,799.7	▲ 0.09
	その他緑化	52,324.7	2.70	77,553.9	4.02	25,229.2	1.32
	小計	447,112.3	23.03	477,973.9	24.76	30,861.6	1.72
緑化余力有り	ブロック塀	198,504.0	10.23	176,652.1	9.15	▲ 21,851.9	▲ 1.08
	万年塀	38,074.5	1.96	31,537.8	1.63	▲ 6,536.7	▲ 0.33
	フェンス	169,642.1	8.74	154,501.5	8.00	▲ 15,140.6	▲ 0.74
	その他の塀	150,401.6	7.75	143,502.2	7.43	▲ 6,899.4	▲ 0.32
	その他	42,446.0	2.19	32,724.6	1.70	▲ 9,721.4	▲ 0.49
	小計	599,068.2	30.86	538,918.2	27.92	▲ 60,150.0	▲ 2.95
緑化余力無し		894,914.5	46.10	913,650.9	47.33	18,736.4	1.22
区全体		1,941,095.0	100.00	1,930,543.0	100.00	▲ 10,552.0	0.00

※割合は小数第3位を四捨五入したため合計値が合わない場合がある。

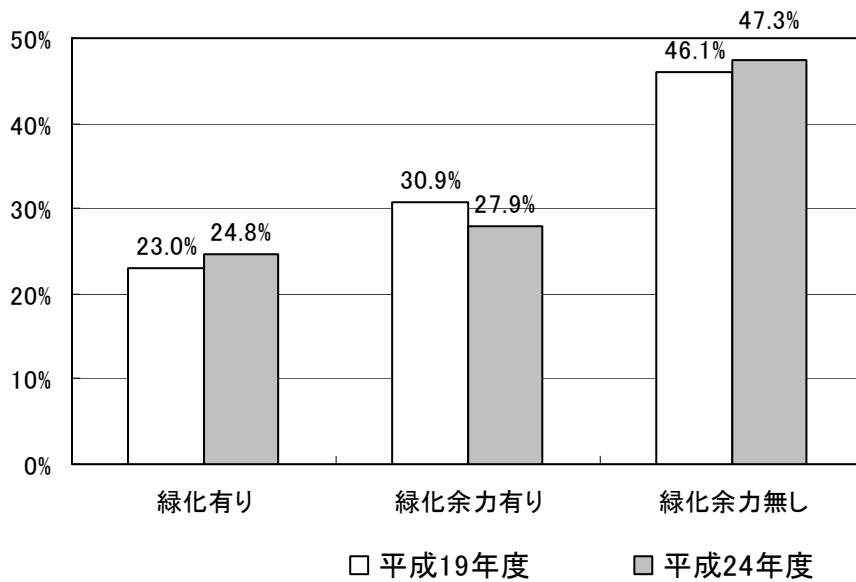


図 6-4 接道部状況の変化

## 4. 接道部緑化の状況

### 4-1 生垣の状況

地域・ゾーン別の生垣の状況を表6-7に示す。

区全体の生垣箇所は6,536箇所、生垣延長は87,439.5mで、生垣率は4.53%であった。

地域別で最も生垣率が高いのは荻窪地域の5.58%、最も低いのは高円寺地域の2.58%であった。生垣の箇所数が最も多いのは高井戸地域の1,323箇所、阿佐谷地域の1,290箇所、荻窪地域の1,227箇所であった。

ゾーン別では生垣率が最も高いのは荻窪南ゾーンの5.79%、次いでの高井戸東ゾーンの5.53%であった。一方生垣率が低いのは高円寺ゾーンの1.82%であった。箇所数が最も多いのは成田ゾーンの696箇所、次いで荻窪南ゾーンの683箇所であった。

表6-7 地域・ゾーン別生垣の状況

地域・ゾーン	接道延長 (m)	生垣箇所	生垣延長 (m)	生垣率 (%)
上井草	72,607.8	193	3,453.9	4.76
下井草	83,747.0	287	3,846.1	4.59
井草	156,354.8	480	7,300.0	4.67
西荻北	174,555.8	596	9,529.0	5.46
西荻南	80,225.8	286	3,297.8	4.11
西荻	254,781.6	882	12,826.8	5.03
荻窪北	155,365.4	544	8,339.9	5.37
荻窪南	159,880.3	683	9,258.3	5.79
荻窪	315,245.8	1,227	17,598.3	5.58
阿佐谷	162,628.5	594	6,541.9	4.02
成田	184,877.1	696	8,925.3	4.83
阿佐谷	347,505.7	1,290	15,467.2	4.45
高円寺	141,674.5	206	2,580.5	1.82
和田・堀ノ内	116,975.5	313	4,081.3	3.49
高円寺	258,650.1	519	6,661.7	2.58
高井戸西	187,004.4	672	9,430.6	5.04
高井戸東	141,453.3	651	7,825.2	5.53
高井戸	328,457.7	1,323	17,255.8	5.25
永福	101,879.5	423	5,009.4	4.92
方南・和泉	167,667.9	392	5,320.3	3.17
方南・和泉	269,547.4	815	10,329.7	3.83
区全体	1,930,543.0	6,536	87,439.5	4.53

注：生垣率(%)=(生垣延長÷接道部延長)×100

地域・ゾーン別の規模別の延長と箇所数を表 6-8 に示す。

区全体では延長 10m～20mの生垣が最も多く、2,153 箇所、30,203.6mで、次いで5m～10mが2,084 箇所、15,494.5mであった。

各地域・ゾーンにおいても延長 10m～20mが最も多いが、井草地域、西荻地域、荻窪地域では2番目に多いのが20m～30mであった。

80m以上の大規模な生垣は区全体では33 箇所、3,356.7mであった。ゾーン別にみると荻窪南ゾーンと高井戸東ゾーンに各6 箇所、西荻北ゾーンに5 箇所と多く確認されている。

また、区全体の生垣の規模別の変化を表 6-9 に示す。

生垣延長が5m未満のものは101 箇所、310.0m増加しているが、その他の延長規模では減少しているものが多く、特に10m～20mのものは100 箇所、1,316.0mと減少が大きい。生垣全体の数量も減っているが、個々の生垣も小規模なものが増えていることが分かる。

表 6-8 地域・ゾーン別生垣規模別集計

地域・ゾーン	項目	5m未満	5~10m	10~20m	20~30m	30~40m	40~50m	50~60m	60~70m	70~80m	80m以上	合計
上井草	箇所	17	53	69	28	15	1	2	1	4	3	193
	延長(m)	59.8	393.7	979.3	686.9	520.3	47.7	109.8	62.7	298.3	295.4	3,453.9
	延長率(%)	1.73	11.40	28.36	19.89	15.06	1.38	3.18	1.82	8.64	8.55	100.00
下井草	箇所	47	85	104	26	19	2	3	1	0	0	287
	延長(m)	168.6	634.1	1,460.9	634.2	633.8	97.7	155.6	61.2	0.0	0.0	3,846.1
	延長率(%)	4.38	16.49	37.98	16.49	16.48	2.54	4.05	1.59	0.00	0.00	100.00
井草	箇所	64	138	173	54	34	3	5	2	4	3	480
	延長(m)	228.4	1,027.8	2,440.2	1,321.1	1,154.0	145.5	265.4	123.9	298.3	295.4	7,300.0
	延長率(%)	3.13	14.08	33.43	18.10	15.81	1.99	3.64	1.70	4.09	4.05	100.00
西荻北	箇所	83	152	210	85	27	21	7	5	1	5	596
	延長(m)	273.5	1,159.9	2,929.5	2,057.1	898.6	930.5	386.7	324.0	76.5	492.7	9,529.0
	延長率(%)	2.87	12.17	30.74	21.59	9.43	9.77	4.06	3.40	0.80	5.17	100.00
西荻南	箇所	64	97	87	26	5	4	1	1	0	1	286
	延長(m)	227.9	724.1	1,192.1	608.1	165.4	178.7	54.2	64.7	0.0	82.5	3,297.8
	延長率(%)	6.91	21.96	36.15	18.44	5.02	5.42	1.64	1.96	0.00	2.50	100.00
西荻	箇所	147	249	297	111	32	25	8	6	1	6	882
	延長(m)	501.3	1,884.0	4,121.6	2,665.2	1,064.0	1,109.3	441.0	388.7	76.5	575.2	12,826.8
	延長率(%)	3.91	14.69	32.13	20.78	8.30	8.65	3.44	3.03	0.60	4.48	100.00
荻窪北	箇所	59	155	213	63	34	9	3	7	0	1	544
	延長(m)	219.2	1,183.6	3,048.2	1,549.1	1,178.5	389.7	164.7	460.4	0.0	146.6	8,339.9
	延長率(%)	2.63	14.19	36.55	18.57	14.13	4.67	1.97	5.52	0.00	1.76	100.00
荻窪南	箇所	117	223	230	69	19	8	4	5	2	6	683
	延長(m)	407.3	1,644.5	3,284.0	1,652.6	658.2	352.6	212.2	322.4	152.4	572.1	9,258.3
	延長率(%)	4.40	17.76	35.47	17.85	7.11	3.81	2.29	3.48	1.65	6.18	100.00
荻窪	箇所	176	378	443	132	53	17	7	12	2	7	1,227
	延長(m)	626.5	2,828.2	6,332.3	3,201.7	1,836.6	742.3	376.9	782.7	152.4	718.7	17,598.3
	延長率(%)	3.56	16.07	35.98	18.19	10.44	4.22	2.14	4.45	0.87	4.08	100.00
阿佐谷	箇所	124	214	190	46	12	5	3	0	0	0	594
	延長(m)	434.6	1,611.4	2,612.0	1,084.8	424.3	219.6	155.3	0.0	0.0	0.0	6,541.9
	延長率(%)	6.64	24.63	39.93	16.58	6.49	3.36	2.37	0.00	0.00	0.00	100.00
成田	箇所	130	252	215	52	25	10	2	1	5	4	696
	延長(m)	449.1	1,868.7	3,060.5	1,258.2	871.2	462.6	109.4	63.0	369.4	413.1	8,925.3
	延長率(%)	5.03	20.94	34.29	14.10	9.76	5.18	1.23	0.71	4.14	4.63	100.00
阿佐谷	箇所	254	466	405	98	37	15	5	1	5	4	1,290
	延長(m)	883.6	3,480.2	5,672.6	2,343.0	1,295.5	682.2	264.7	63.0	369.4	413.1	15,467.2
	延長率(%)	5.71	22.50	36.67	15.15	8.38	4.41	1.71	0.41	2.39	2.67	100.00
高円寺	箇所	42	62	75	13	6	5	0	2	0	1	206
	延長(m)	150.5	445.3	1,020.2	308.1	202.3	215.0	0.0	124.1	0.0	115.1	2,580.5
	延長率(%)	5.83	17.26	39.54	11.94	7.84	8.33	0.00	4.81	0.00	4.46	100.00
和田・堀ノ内	箇所	55	111	103	22	10	5	3	1	3	0	313
	延長(m)	184.3	868.1	1,488.2	537.5	337.4	218.4	160.1	68.4	218.8	0.0	4,081.3
	延長率(%)	4.52	21.27	36.46	13.17	8.27	5.35	3.92	1.68	5.36	0.00	100.00
高円寺	箇所	97	173	178	35	16	10	3	3	3	1	519
	延長(m)	334.9	1,313.4	2,508.4	845.6	539.7	433.4	160.1	192.4	218.8	115.1	6,661.7
	延長率(%)	5.03	19.72	37.65	12.69	8.10	6.51	2.40	2.89	3.28	1.73	100.00
高井戸西	箇所	141	210	208	52	23	5	15	5	9	4	672
	延長(m)	487.2	1,556.9	2,856.9	1,257.1	787.0	211.8	833.1	330.0	666.6	444.0	9,430.6
	延長率(%)	5.17	16.51	30.29	13.33	8.35	2.25	8.83	3.50	7.07	4.71	100.00
高井戸東	箇所	154	228	186	45	18	7	5	2	0	6	651
	延長(m)	514.4	1,638.1	2,642.1	1,093.5	621.1	304.1	281.6	133.3	0.0	597.0	7,825.2
	延長率(%)	6.57	20.93	33.76	13.97	7.94	3.89	3.60	1.70	0.00	7.63	100.00
高井戸	箇所	295	438	394	97	41	12	20	7	9	10	1,323
	延長(m)	1,001.6	3,195.0	5,499.0	2,350.6	1,408.1	515.9	1,114.8	463.3	666.6	1,041.0	17,255.8
	延長率(%)	5.80	18.52	31.87	13.62	8.16	2.99	6.46	2.68	3.86	6.03	100.00
永福	箇所	92	134	143	35	9	5	2	2	0	1	423
	延長(m)	315.5	993.7	2,008.8	824.2	285.8	226.7	108.7	128.7	0.0	117.3	5,009.4
	延長率(%)	6.30	19.84	40.10	16.45	5.71	4.53	2.17	2.57	0.00	2.34	100.00
方南・和泉	箇所	86	108	120	38	24	6	4	4	1	1	392
	延長(m)	293.4	772.4	1,620.8	923.7	834.6	259.5	209.3	247.9	77.8	81.0	5,320.3
	延長率(%)	5.51	14.52	30.46	17.36	15.69	4.88	3.93	4.66	1.46	1.52	100.00
方南・和泉	箇所	178	242	263	73	33	11	6	6	1	2	815
	延長(m)	608.9	1,766.1	3,629.6	1,747.9	1,120.4	486.2	318.0	376.6	77.8	198.3	10,329.7
	延長率(%)	5.89	17.10	35.14	16.92	10.85	4.71	3.08	3.65	0.75	1.92	100.00
区全体	箇所	1,211	2,084	2,153	600	246	93	54	37	25	33	6,536
	延長(m)	4,185.1	15,494.5	30,203.6	14,475.1	8,418.5	4,114.7	2,940.8	2,390.6	1,859.9	3,356.7	87,439.5
	延長率(%)	4.79	17.72	34.54	16.55	9.63	4.71	3.36	2.73	2.13	3.84	100.00

※延長率は小数第3位を四捨五入したため合計値が合わない場合がある。

表 6-9 生垣の規模別箇所数と延長の推移

延長規模	平成19年度			平成24年度			推移	
	箇所	延長 (m)	生垣率 (%)	箇所	延長 (m)	生垣率 (%)	箇所	延長 (m)
5m未満	1,110	3,875.1	4.30	1,211	4,185.1	4.79	101	310.0
5～10m	2,111	15,684.9	17.42	2,084	15,494.5	17.72	▲ 27	▲ 190.4
10～20m	2,253	31,519.6	35.00	2,153	30,203.6	34.54	▲ 100	▲ 1,316.0
20～30m	648	15,609.0	17.33	600	14,475.1	16.55	▲ 48	▲ 1,133.9
30～40m	250	8,564.8	9.51	246	8,418.5	9.63	▲ 4	▲ 146.3
40～50m	100	4,425.5	4.91	93	4,114.7	4.71	▲ 7	▲ 310.8
50～60m	54	2,902.9	3.22	54	2,940.8	3.36	0	37.9
60～70m	39	2,513.2	2.79	37	2,390.6	2.73	▲ 2	▲ 122.6
70～80m	18	1,344.2	1.49	25	1,859.9	2.13	7	515.7
80m以上	32	3,609.0	4.01	33	3,356.7	3.84	1	▲ 252.3
合計	6,615	90,048.2	100.00	6,536	87,439.5	100.00	▲ 79	▲ 2,608.7

※生垣率は小数第3位を四捨五入したため合計値が合わない場合がある。

生垣の樹種別の状況を表 6-10 に示す。

平成 24 年度調査ではカナメモチが最も多く、1,883 箇所、22,728.7mであった。全生垣の約 1/4 にあたる 25.99%を占めていた。次いで複数の樹種によって生垣が構成されている混植が 1,032 箇所、16,519.0m、カイツカイブキが 709 箇所、8,385.1mであった。

平成 19 年度調査と比較をして上位の樹種に大きな違いはないが、その他の箇所数と延長が多くなっており、より多様な樹種による生垣が整備されていることが分かる。

表 6-10 生垣の樹種別の箇所数と延長

順位	平成19年度				平成24年度			
	樹種	箇所	延長(m)	延長率(%)	樹種	箇所	延長(m)	延長率(%)
1	カナメモチ	1,773	21,869.4	24.29	カナメモチ	1,883	22,728.7	25.99
2	混植	1,050	16,353.3	18.16	混植	1,032	16,519.0	18.89
3	サワラ	753	10,654.0	11.83	カイツカイブキ	709	8,385.1	9.59
4	カイツカイブキ	750	8,902.3	9.89	サワラ	664	9,194.9	10.52
5	ツゲ	461	6,294.4	6.99	ツゲ	438	5,999.7	6.86
6	ヒイラギ	279	5,300.8	5.89	サザンカ	234	2,833.0	3.24
7	サザンカ	225	2,916.2	3.24	ヒイラギモクセイ	233	4,303.7	4.92
8	マサキ	134	2,389.3	2.65	キンモクセイ	152	1,929.6	2.21
9	キンモクセイ	157	2,007.9	2.23	マサキ	134	2,411.2	2.76
10	ネズミモチ	128	1,984.9	2.20	ネズミモチ	108	1,479.2	1.69
11	ウバメガシ	110	1,588.5	1.76	ウバメガシ	105	1,496.7	1.71
12	ドウダンツツジ	104	1,180.8	1.31	ドウダンツツジ	100	1,113.5	1.27
13	カシ類	65	837.6	0.93	コノテガシワ	66	609.7	0.70
14	ツバキ	60	748.4	0.83	カシ類	63	758.6	0.87
15	コノテガシワ	74	699.2	0.78	トキワマンサク	61	607.2	0.69
16	ツツジ	48	673.1	0.75	ツバキ	59	731.0	0.84
17	ヒサカキ	49	654.7	0.73	ヒイラギ	48	740.3	0.85
18	トキワマンサク	48	512.7	0.57	ツツジ	45	537.1	0.61
19	チャノキ	24	508.3	0.56	ヒノキ	35	350.9	0.40
20	マキ	44	508.1	0.56	ヒサカキ	34	432.5	0.49
	その他	279	3,464.3	3.85	その他	333	4,277.7	4.89
	区全体	6,615	90,048.2	100.00	区全体	6,536	87,439.5	100.00

#### 4-2 植込・植樹帯の状況

地域・ゾーン別の植込・植樹帯の状況を表 6-11 に示す。

区全体の植込・植樹帯は 35,126 箇所、298,428.5m、植込等率は 15.46%であった。

地域別で植込等率の最も高いのは井草地域で 17.89%であった。次いで、高井戸地域が 17.04%で、最も低いのは高円寺地域が 14.12%であった。箇所数が最も多いのは阿佐谷地域で 6,548 箇所であった。

ゾーン別では植込等率が最も高いのが上井草ゾーンの 18.11%、次いで高井戸西ゾーンの 17.72%であった。最も率が低いのが西荻南ゾーンで 11.84%であった。

表 6-11 ゾーン別植込・植樹帯の状況

地域・ゾーン	接道延長 (m)	植込・植樹帯 箇所	植込等延長 (m)	植込等率 (%)
上井草	72,607.8	1,107	13,148.3	18.11
下井草	83,747.0	1,663	14,828.5	17.71
井草	156,354.8	2,770	27,976.7	17.89
西荻北	174,555.8	3,197	28,276.5	16.20
西荻南	80,225.8	1,331	9,499.1	11.84
西荻	254,781.6	4,528	37,775.6	14.83
荻窪北	155,365.4	2,681	23,500.7	15.13
荻窪南	159,880.3	3,148	25,172.5	15.74
荻窪	315,245.8	5,829	48,673.3	15.44
阿佐谷	162,628.5	3,266	21,620.4	13.29
成田	184,877.1	3,282	28,935.8	15.65
阿佐谷	347,505.7	6,548	50,556.2	14.55
高円寺	141,674.5	2,209	17,205.6	12.14
和田・堀ノ内	116,975.5	2,170	19,318.1	16.51
高円寺	258,650.1	4,379	36,523.7	14.12
高井戸西	187,004.4	3,442	33,131.4	17.72
高井戸東	141,453.3	2,961	22,849.1	16.15
高井戸	328,457.7	6,403	55,980.5	17.04
永福	101,879.5	1,948	15,998.0	15.70
方南・和泉	167,667.9	2,721	24,944.6	14.88
方南・和泉	269,547.4	4,669	40,942.6	15.19
区全体	1,930,543.0	35,126	298,428.5	15.46

注：植込等率(%) = (植込等延長 ÷ 接道部延長) × 100

地域・ゾーン別の植込・植樹帯の規模別の延長と箇所数を表 6-12 に示す。

区全体では箇所数が最も多いのは延長 5m未満のもので 14,169 箇所、次いで 5～10mのもので 12,051 箇所であった。延長では 10m～20mが最も長く 89,650.9 m、次いで 5m～10mが 86,345.0mであった。

各地域・ゾーンにおいても延長 5m～10m、10m～20mの植込・植樹帯の占める割合が高くなっている。

また、区全体の植込・植樹帯の規模別の変化を表 6-13 に示す。

植込・植樹帯の全体の数量は増加しているが、増加しているのは 20m未満のもので、特に 5m未満が 2,908 箇所、8,473.7mの増加であった。植込・植樹帯も生垣と同様に小規模化の傾向があるといえる。考えられる要因としては、建築計画に伴う敷地の細分化によって各敷地の接道延長が短くなり、小規模な接道部緑化が増加していると思われる。



表 6-12 ゾーン別植込・植樹帯規模別集計

地域・ゾーン	項目	5m未満	5～10m	10～20m	20～30m	30～40m	40～50m	50～60m	60～70m	70～80m	80m以上	合計
上井草	箇所	285	381	277	94	31	14	8	9	5	3	1,107
	延長(m)	943.9	2,775.9	3,798.0	2,266.8	1,059.5	614.3	434.2	575.3	374.7	305.6	13,148.3
	延長率(%)	7.18	21.11	28.89	17.24	8.06	4.67	3.30	4.38	2.85	2.32	100.00
下井草	箇所	649	536	347	82	28	7	4	5	1	4	1,663
	延長(m)	1,943.8	3,950.6	4,727.0	1,944.1	966.0	318.1	210.2	330.3	70.4	367.9	14,828.5
	延長率(%)	13.11	26.64	31.88	13.11	6.51	2.15	1.42	2.23	0.47	2.48	100.00
井草	箇所	934	917	624	176	59	21	12	14	6	7	2,770
	延長(m)	2,887.8	6,726.5	8,525.0	4,210.9	2,025.6	932.4	644.4	905.6	445.1	673.5	27,976.7
	延長率(%)	10.32	24.04	30.47	15.05	7.24	3.33	2.30	3.24	1.59	2.41	100.00
西荻北	箇所	1,163	1,122	696	135	38	21	8	7	2	5	3,197
	延長(m)	3,742.4	8,158.7	9,417.4	3,194.1	1,277.0	921.9	423.7	457.0	143.7	540.5	28,276.5
	延長率(%)	13.24	28.85	33.30	11.30	4.52	3.26	1.50	1.62	0.51	1.91	100.00
西荻南	箇所	567	521	205	25	6	3	1	2	0	1	1,331
	延長(m)	1,854.0	3,756.0	2,692.0	587.1	207.8	133.5	54.0	129.4	0.0	85.2	9,499.1
	延長率(%)	19.52	39.54	28.34	6.18	2.19	1.41	0.57	1.36	0.00	0.90	100.00
西荻	箇所	1,730	1,643	901	160	44	24	9	9	2	6	4,528
	延長(m)	5,596.4	11,914.7	12,109.4	3,781.3	1,484.8	1,055.4	477.7	586.4	143.7	625.8	37,775.6
	延長率(%)	14.81	31.54	32.06	10.01	3.93	2.79	1.26	1.55	0.38	1.66	100.00
荻窪北	箇所	894	1,019	593	118	31	14	4	4	1	3	2,681
	延長(m)	2,895.7	7,330.4	7,993.8	2,795.5	1,061.2	617.0	210.6	252.7	72.6	271.2	23,500.7
	延長率(%)	12.32	31.19	34.02	11.90	4.52	2.63	0.90	1.08	0.31	1.15	100.00
荻窪南	箇所	1,324	1,088	571	102	31	15	3	9	3	2	3,148
	延長(m)	4,340.7	7,713.1	7,700.8	2,466.0	1,082.9	664.7	169.8	569.5	234.5	230.4	25,172.5
	延長率(%)	17.24	30.64	30.59	9.80	4.30	2.64	0.67	2.26	0.93	0.92	100.00
荻窪	箇所	2,218	2,107	1,164	220	62	29	7	13	4	5	5,829
	延長(m)	7,236.4	15,043.6	15,694.6	5,261.6	2,144.2	1,281.7	380.4	822.2	307.1	501.7	48,673.3
	延長率(%)	14.87	30.91	32.24	10.81	4.41	2.63	0.78	1.69	0.63	1.03	100.00
阿佐谷	箇所	1,633	1,054	494	56	17	7	2	2	0	1	3,266
	延長(m)	4,918.1	7,475.6	6,657.8	1,337.6	590.2	314.8	112.1	132.9	0.0	81.2	21,620.4
	延長率(%)	22.75	34.58	30.79	6.19	2.73	1.46	0.52	0.61	0.00	0.38	100.00
成田	箇所	1,218	1,197	633	135	45	25	11	5	7	6	3,282
	延長(m)	3,889.3	8,611.5	8,558.3	3,196.7	1,537.7	1,086.3	599.7	325.9	519.9	610.5	28,935.8
	延長率(%)	13.44	29.76	29.58	11.05	5.31	3.75	2.07	1.13	1.80	2.11	100.00
阿佐谷	箇所	2,851	2,251	1,127	191	62	32	13	7	7	7	6,548
	延長(m)	8,807.4	16,087.1	15,216.1	4,534.3	2,127.9	1,401.1	711.8	458.9	519.9	691.7	50,556.2
	延長率(%)	17.42	31.82	30.10	8.97	4.21	2.77	1.41	0.91	1.03	1.37	100.00
高円寺	箇所	977	708	406	78	18	14	2	2	2	2	2,209
	延長(m)	3,040.4	5,083.3	5,382.6	1,891.9	619.0	621.4	108.0	121.7	148.1	189.0	17,205.6
	延長率(%)	17.67	29.54	31.28	11.00	3.60	3.61	0.63	0.71	0.86	1.10	100.00
和田・堀ノ内	箇所	848	758	386	99	38	16	10	6	5	4	2,170
	延長(m)	2,670.1	5,403.7	5,192.0	2,355.5	1,294.4	725.9	545.6	398.5	372.6	359.8	19,318.1
	延長率(%)	13.82	27.97	26.88	12.19	6.70	3.76	2.82	2.06	1.93	1.86	100.00
高円寺	箇所	1,825	1,466	792	177	56	30	12	8	7	6	4,379
	延長(m)	5,710.5	10,487.0	10,574.6	4,247.4	1,913.3	1,347.3	653.6	520.2	520.8	548.8	36,523.7
	延長率(%)	15.64	28.71	28.95	11.63	5.24	3.69	1.79	1.42	1.43	1.50	100.00
高井戸西	箇所	1,232	1,209	715	152	61	25	19	12	5	12	3,442
	延長(m)	4,195.3	8,659.3	9,783.4	3,679.0	2,062.1	1,122.1	1,047.9	786.6	371.8	1,423.8	33,131.4
	延長率(%)	12.66	26.14	29.53	11.10	6.22	3.39	3.16	2.37	1.12	4.30	100.00
高井戸東	箇所	1,435	908	450	98	28	21	8	3	1	9	2,961
	延長(m)	4,539.6	6,368.5	6,029.3	2,379.9	951.7	925.5	430.8	198.3	72.7	952.9	22,849.1
	延長率(%)	19.87	27.87	26.39	10.42	4.17	4.05	1.89	0.87	0.32	4.17	100.00
高井戸	箇所	2,667	2,117	1,165	250	89	46	27	15	6	21	6,403
	延長(m)	8,734.8	15,027.8	15,812.8	6,058.9	3,013.8	2,047.6	1,478.7	984.9	444.5	2,376.7	55,980.5
	延長率(%)	15.60	26.84	28.25	10.82	5.38	3.66	2.64	1.76	0.79	4.25	100.00
永福	箇所	932	604	294	61	13	14	6	8	6	10	1,948
	延長(m)	2,905.1	4,286.1	3,996.8	1,461.1	436.3	629.6	330.6	512.9	448.1	991.5	15,998.0
	延長率(%)	18.16	26.79	24.98	9.13	2.73	3.94	2.07	3.21	2.80	6.20	100.00
方南・和泉	箇所	1,012	946	563	99	45	28	10	7	4	7	2,721
	延長(m)	3,252.2	6,772.1	7,721.7	2,336.0	1,553.0	1,255.4	559.4	453.7	297.5	743.8	24,944.6
	延長率(%)	13.04	27.15	30.96	9.36	6.23	5.03	2.24	1.82	1.19	2.98	100.00
方南・和泉	箇所	1,944	1,550	857	160	58	42	16	15	10	17	4,669
	延長(m)	6,157.3	11,058.2	11,718.5	3,797.0	1,989.3	1,884.9	890.0	966.5	745.6	1,735.3	40,942.6
	延長率(%)	15.04	27.01	28.62	9.27	4.86	4.60	2.17	2.36	1.82	4.24	100.00
区全体	箇所	14,169	12,051	6,630	1,334	430	224	96	81	42	69	35,126
	延長(m)	45,130.6	86,345.0	89,650.9	31,891.3	14,698.9	9,950.5	5,236.6	5,244.7	3,126.6	7,153.5	298,428.5
	延長率(%)	15.12	28.93	30.04	10.69	4.93	3.33	1.75	1.76	1.05	2.40	100.00

※延長率は小数第3位を四捨五入したため合計値が合わない場合がある。

表 6-13 植込・植樹帯の規模別箇所数と延長の推移

延長規模	平成19年度			平成24年度			推移	
	箇所	延長 (m)	植込率 (%)	箇所	延長 (m)	植込率 (%)	箇所	延長 (m)
5m未満	11,261	36,656.9	12.71	14,169	45,130.6	15.12	2,908	8,473.7
5～10m	11,215	80,849.8	28.04	12,051	86,345.0	28.93	836	5,495.2
10～20m	6,569	89,009.8	30.86	6,630	89,650.9	30.04	61	641.1
20～30m	1,400	33,580.3	11.64	1,334	31,891.3	10.69	▲ 66	▲ 1,689.0
30～40m	434	14,841.9	5.15	430	14,698.9	4.93	▲ 4	▲ 143.0
40～50m	244	10,840.5	3.76	224	9,950.5	3.33	▲ 20	▲ 890.0
50～60m	103	5,617.3	1.95	96	5,236.6	1.75	▲ 7	▲ 380.7
60～70m	81	5,270.5	1.83	81	5,244.7	1.76	0	▲ 25.8
70～80m	48	3,575.1	1.24	42	3,126.6	1.05	▲ 6	▲ 448.5
80m以上	80	8,145.5	2.82	69	7,153.5	2.40	▲ 11	▲ 992.0
合計	31,435	288,387.6	100.00	35,126	298,428.5	100.00	3,691	10,040.9

※植込率は小数第3位を四捨五入したため合計値が合わない場合がある。

植込・植樹帯の樹種別の状況を表 6-14 に示す。

最も多い種類が複数の植物による混植の植込・植樹帯で、18,135 箇所、172,875.2mであった。植込・植樹帯総延長の 57.93%を占めている。

植込・植樹帯では約 300 種の樹種が確認されており、生垣以上に多様な樹種による緑化が行われていた。

表 6-14 植込・植樹帯の樹種別の箇所数と延長

順位	平成19年度				平成24年度			
	樹種	箇所	延長(m)	延長率(%)	樹種	箇所	延長(m)	延長率(%)
1	混植	18,281	181,359.5	62.89	混植	18,135	172,875.2	57.93
2	ツツジ	4,168	37,377.8	12.96	ツツジ	5,589	44,870.6	15.04
3	カイヅカイブキ	1,323	11,942.3	4.14	カイヅカイブキ	1,622	12,847.1	4.30
4	カナメモチ	770	7,081.3	2.46	カナメモチ	1,099	9,450.6	3.17
5	ツゲ	649	5,291.6	1.83	ツゲ	723	5,371.7	1.80
6	ササ	352	2,510.8	0.87	コノテガシワ	466	2,685.6	0.90
7	ドウダンツツジ	302	2,427.3	0.84	キンモクセイ	387	2,759.6	0.92
8	サザンカ	304	2,416.0	0.84	サザンカ	369	2,838.8	0.95
9	コノテガシワ	410	2,413.4	0.84	ドウダンツツジ	289	2,283.1	0.77
10	キツタ	347	2,415.0	0.84	アベリア	250	2,153.0	0.72
11	キンモクセイ	273	2,022.7	0.70	ヒバ	246	1,495.4	0.50
12	アベリア	163	1,655.9	0.57	サワラ	217	1,391.3	0.47
13	ヒイラギ	112	1,438.4	0.50	ツバキ	209	1,386.0	0.46
14	ツバキ	192	1,285.3	0.45	アジサイ	198	1,132.2	0.38
15	ヒバ	185	1,218.7	0.42	キツタ	194	1,364.5	0.46
16	カシ類	147	1,160.6	0.40	カシ類	173	1,303.8	0.44
17	ネズミモチ	108	1,091.2	0.38	ネズミモチ	156	1,261.8	0.42
18	サワラ	119	997.1	0.35	バラ	151	855.7	0.29
19	ヒサカキ	118	982.5	0.34	ヒサカキ	141	1,145.1	0.38
20	アジサイ	142	835.4	0.29	ナンテン	135	705.9	0.24
	その他	2,970	20,464.8	7.10	その他	4,377	28,251.4	9.47
	区全体	31,435	288,387.6	100.00	区全体	35,126	298,428.5	100.00

※延長率は小数第3位を四捨五入したため合計値が合わない場合がある。

#### 4-3 緑化フェンスの状況

地域・ゾーン別の緑化フェンスの状況を表 6-15 に示す。

区全体では 1,825 箇所、14,552.1m であった。緑化フェンスは生垣や植込・植樹帯と比較して、設置箇所が少なく区全体の接道部延長の 1% 以下であった。

地域別では阿佐谷地域が最も箇所、延長ともに多く 422 箇所、3,330.0m であった。

ゾーン別では阿佐谷ゾーンが最も多く、269 箇所、2,019.8m であった。最も少ないのは上井草ゾーンが 37 箇所、402.1m であった、

表 6-15 地域・ゾーン別緑化フェンスの状況

地域・ゾーン	接道延長 (m)	緑化フェンス 箇所	緑化フェンス延 長(m)	緑化フェンス率 (%)
上井草	72,607.8	37	402.1	0.55
下井草	83,747.0	65	653.9	0.78
井草	156,354.8	102	1,056.0	0.68
西荻北	174,555.8	165	1,466.3	0.84
西荻南	80,225.8	87	618.6	0.77
西荻	254,781.6	252	2,084.9	0.82
荻窪北	155,365.4	166	1,306.7	0.84
荻窪南	159,880.3	189	1,355.8	0.85
荻窪	315,245.8	355	2,662.5	0.84
阿佐谷	162,628.5	269	2,019.8	1.24
成田	184,877.1	153	1,310.2	0.71
阿佐谷	347,505.7	422	3,330.0	0.96
高円寺	141,674.5	74	643.9	0.45
和田・堀ノ内	116,975.5	100	774.9	0.66
高円寺	258,650.1	174	1,418.9	0.55
高井戸西	187,004.4	179	1,448.2	0.77
高井戸東	141,453.3	151	1,123.3	0.79
高井戸	328,457.7	330	2,571.5	0.78
永福	101,879.5	92	696.1	0.68
方南・和泉	167,667.9	98	732.2	0.44
方南・和泉	269,547.4	190	1,428.3	0.53
区全体	1,930,543.0	1,825	14,552.1	0.75

注：緑化フェンス率(%)=(緑化フェンス延長÷接道部延長)×100

緑化フェンスの規模別の延長と箇所数を表 6-16 に示す。

区全体では 5~10m 未満が最も多く、765 箇所、5,584.7m であった。規模の大きいものは少なく、多くが延長 30m 未満のものであった。

表 6-16 ゾーン別緑化フェンス規模別集計

地域・ゾーン	項目	5m未満	5～10m	10～20m	20～30m	30～40m	40～50m	50～60m	60～70m	70～80m	80m以上	合計
上井草	箇所	8	14	12	1	2	0	0	0	0	0	37
	延長(m)	23.2	113.9	174.0	28.3	62.8	0.0	0.0	0.0	0.0	0.0	402.1
	延長率(%)	5.76	28.32	43.28	7.03	15.61	0.00	0.00	0.00	0.00	0.00	100.00
下井草	箇所	13	33	13	5	0	0	1	0	0	0	65
	延長(m)	49.4	251.9	171.8	129.8	0.0	0.0	51.0	0.0	0.0	0.0	653.9
	延長率(%)	7.55	38.52	26.28	19.86	0.00	0.00	7.80	0.00	0.00	0.00	100.00
井草	箇所	21	47	25	6	2	0	1	0	0	0	102
	延長(m)	72.5	365.7	345.8	158.1	62.8	0.0	51.0	0.0	0.0	0.0	1,056.0
	延長率(%)	6.87	34.63	32.75	14.97	5.94	0.00	4.83	0.00	0.00	0.00	100.00
西荻北	箇所	44	73	41	3	3	1	0	0	0	0	165
	延長(m)	155.8	548.1	554.0	68.7	96.4	43.2	0.0	0.0	0.0	0.0	1,466.3
	延長率(%)	10.63	37.38	37.78	4.69	6.58	2.95	0.00	0.00	0.00	0.00	100.00
西荻南	箇所	31	40	14	2	0	0	0	0	0	0	87
	延長(m)	109.8	285.1	175.2	48.6	0.0	0.0	0.0	0.0	0.0	0.0	618.6
	延長率(%)	17.74	46.08	28.32	7.86	0.00	0.00	0.00	0.00	0.00	0.00	100.00
西荻	箇所	75	113	55	5	3	1	0	0	0	0	252
	延長(m)	265.6	833.2	729.2	117.3	96.4	43.2	0.0	0.0	0.0	0.0	2,084.9
	延長率(%)	12.74	39.96	34.98	5.63	4.63	2.07	0.00	0.00	0.00	0.00	100.00
荻窪北	箇所	57	73	31	3	1	0	0	0	1	0	166
	延長(m)	216.3	516.3	398.5	68.7	31.4	0.0	0.0	0.0	75.5	0.0	1,306.7
	延長率(%)	16.56	39.51	30.50	5.26	2.40	0.00	0.00	0.00	5.78	0.00	100.00
荻窪南	箇所	80	66	40	3	0	0	0	0	0	0	189
	延長(m)	282.2	468.1	535.5	70.1	0.0	0.0	0.0	0.0	0.0	0.0	1,355.8
	延長率(%)	20.81	34.52	39.49	5.17	0.00	0.00	0.00	0.00	0.00	0.00	100.00
荻窪	箇所	137	139	71	6	1	0	0	0	1	0	355
	延長(m)	498.5	984.3	934.0	138.8	31.4	0.0	0.0	0.0	75.5	0.0	2,662.5
	延長率(%)	18.72	36.97	35.08	5.21	1.18	0.00	0.00	0.00	2.84	0.00	100.00
阿佐谷	箇所	93	121	50	3	1	1	0	0	0	0	269
	延長(m)	321.2	876.6	670.2	72.0	31.4	48.5	0.0	0.0	0.0	0.0	2,019.8
	延長率(%)	15.90	43.40	33.18	3.56	1.55	2.40	0.00	0.00	0.00	0.00	100.00
成田	箇所	46	70	32	3	1	0	0	0	1	0	153
	延長(m)	165.0	525.9	436.3	70.9	34.8	0.0	0.0	0.0	77.3	0.0	1,310.2
	延長率(%)	12.59	40.14	33.30	5.41	2.66	0.00	0.00	0.00	5.90	0.00	100.00
阿佐谷	箇所	139	191	82	6	2	1	0	0	1	0	422
	延長(m)	486.2	1,402.5	1,106.5	142.9	66.2	48.5	0.0	0.0	77.3	0.0	3,330.0
	延長率(%)	14.60	42.12	33.23	4.29	1.99	1.46	0.00	0.00	2.32	0.00	100.00
高円寺	箇所	25	29	13	6	1	0	0	0	0	0	74
	延長(m)	85.4	209.6	179.5	135.7	33.7	0.0	0.0	0.0	0.0	0.0	643.9
	延長率(%)	13.26	32.56	27.88	21.07	5.23	0.00	0.00	0.00	0.00	0.00	100.00
和田・堀ノ内	箇所	32	49	15	3	1	0	0	0	0	0	100
	延長(m)	112.4	358.1	204.0	68.0	32.5	0.0	0.0	0.0	0.0	0.0	774.9
	延長率(%)	14.51	46.20	26.33	8.77	4.19	0.00	0.00	0.00	0.00	0.00	100.00
高円寺	箇所	57	78	28	9	2	0	0	0	0	0	174
	延長(m)	197.8	567.7	383.5	203.7	66.2	0.0	0.0	0.0	0.0	0.0	1,418.9
	延長率(%)	13.94	40.01	27.03	14.35	4.66	0.00	0.00	0.00	0.00	0.00	100.00
高井戸西	箇所	49	83	43	4	0	0	0	0	0	0	179
	延長(m)	174.2	605.8	573.2	95.0	0.0	0.0	0.0	0.0	0.0	0.0	1,448.2
	延長率(%)	12.03	41.83	39.58	6.56	0.00	0.00	0.00	0.00	0.00	0.00	100.00
高井戸東	箇所	61	49	37	3	0	0	1	0	0	0	151
	延長(m)	207.0	357.8	437.8	68.5	0.0	0.0	52.2	0.0	0.0	0.0	1,123.3
	延長率(%)	18.42	31.85	38.98	6.10	0.00	0.00	4.65	0.00	0.00	0.00	100.00
高井戸	箇所	110	132	80	7	0	0	1	0	0	0	330
	延長(m)	381.2	963.5	1,011.1	163.5	0.0	0.0	52.2	0.0	0.0	0.0	2,571.5
	延長率(%)	14.82	37.47	39.32	6.36	0.00	0.00	2.03	0.00	0.00	0.00	100.00
永福	箇所	42	29	15	4	2	0	0	0	0	0	92
	延長(m)	139.2	216.0	182.5	91.6	66.7	0.0	0.0	0.0	0.0	0.0	696.1
	延長率(%)	20.00	31.03	26.22	13.16	9.59	0.00	0.00	0.00	0.00	0.00	100.00
方南・和泉	箇所	39	36	18	4	1	0	0	0	0	0	98
	延長(m)	118.6	251.8	248.8	82.9	30.0	0.0	0.0	0.0	0.0	0.0	732.2
	延長率(%)	16.20	34.39	33.98	11.33	4.10	0.00	0.00	0.00	0.00	0.00	100.00
方南・和泉	箇所	81	65	33	8	3	0	0	0	0	0	190
	延長(m)	257.8	467.8	431.4	174.5	96.8	0.0	0.0	0.0	0.0	0.0	1,428.3
	延長率(%)	18.05	32.75	30.20	12.22	6.77	0.00	0.00	0.00	0.00	0.00	100.00
区全体	箇所	620	765	374	47	13	2	2	0	2	0	1,825
	延長(m)	2,159.7	5,584.7	4,941.5	1,098.8	419.7	91.7	103.2	0.0	152.8	0.0	14,552.1
	延長率(%)	14.84	38.38	33.96	7.55	2.88	0.63	0.71	0.00	1.05	0.00	100.00

※延長率は小数第3位を四捨五入したため合計値が合わない場合がある。

#### 4-5 みどりのベルトモデル予定地区の接道部の状況

みどりのベルトモデル予定地区における接道部状況を表 6-17～6-19 に示す。

モデル地区内の接道部延長に対する緑化有りの割合は高円寺地区が 13.42%、善福寺地区が 34.14%、高井戸東地区が 30.89%であった。緑化余力有りの割合は高円寺地区が 21.12%、善福寺地区が 29.22%、高井戸東地区が 23.10%、緑化余力無しの割合が高円寺地区 65.46%、善福寺地区 36.64%、高井戸東地区 46.01%であった。

平成 19 年度調査との比較では、高円寺地区は緑化有りが 930.7mの増加であった。緑化フェンスが 4.7m減少しているがその他は増加しており、植込・植樹帯が 541.1mと多いことが分かる。一方、緑化余力有りは 1,584.4mの減少で、全ての種別で減少であった。また緑化余力無しも 387.1mの減少であった。

善福寺地区では緑化有りが 85.2mの増加であったが、生垣が 375.5m、緑化フェンスが 121.8mの減少であった。緑化余力有りは全体で 1,652.2mの減少で、全ての種別で減少していた。緑化余力無しも 783.5m増加しており、緑化余力を含んだ緑化の可能なスペースが減少していることが分かる。

高井戸東地区ではその他緑化が 1,886.2m増加しているが、その他の緑化有りの種別は減少であった。他地区と同様に緑化余力有りは全ての種別で減少していた。

表 6-17 高円寺地区の接道部状況

大分類	種別	平成19年度		平成24年度		推移	
		延長(m)	全接道部に対する割合	延長(m)	全接道部に対する割合	延長(m)	割合(ポイント)
緑化有り	生垣	253.4	0.61	274.0	0.67	20.6	0.07
	植込・植樹帯	4,056.2	9.72	4,597.3	11.30	541.1	1.58
	緑化フェンス	152.7	0.37	148.0	0.36	▲ 4.7	▲ 0.00
	その他緑化	69.8	0.17	443.4	1.09	373.6	0.92
	小計	4,532.1	10.86	5,462.8	13.42	930.7	2.56
緑化余力有り	ブロック塀	3,350.3	8.03	2,751.9	6.76	▲ 598.4	▲ 1.27
	万年塀	1,006.1	2.41	848.3	2.08	▲ 157.8	▲ 0.33
	フェンス	2,376.0	5.69	2,013.7	4.95	▲ 362.3	▲ 0.74
	その他の塀	2,779.1	6.66	2,698.7	6.63	▲ 80.4	▲ 0.03
	その他	665.9	1.60	280.3	0.69	▲ 385.6	▲ 0.91
小計	10,177.4	24.39	8,593.0	21.12	▲ 1,584.4	▲ 3.27	
緑化余力無し		27,026.4	64.76	26,639.3	65.46	▲ 387.1	0.71
区全体		41,735.9	100.00	40,695.0	100.00	▲ 1,040.9	0.00

※割合は小数第3位を四捨五入したため合計値が合わない場合がある。

表 6-18 善福寺地区の接道部状況

大分類	種別	平成19年度		平成24年度		推移	
		延長(m)	全接道部に対する割合	延長(m)	全接道部に対する割合	延長(m)	割合(ポイント)
緑化有り	生垣	3,929.4	6.89	3,553.9	6.32	▲ 375.5	▲ 0.57
	植込・植樹帯	10,821.5	18.97	10,829.2	19.25	7.7	0.28
	緑化フェンス	485.2	0.85	363.4	0.65	▲ 121.8	▲ 0.20
	その他緑化	3,886.2	6.81	4,460.9	7.93	574.7	1.12
	小計	19,122.3	33.52	19,207.5	34.14	85.2	0.62
緑化余力有り	ブロック塀	6,191.1	10.85	5,661.1	10.06	▲ 530.0	▲ 0.79
	万年塀	774.3	1.36	598.7	1.06	▲ 175.6	▲ 0.29
	フェンス	4,330.9	7.59	3,813.4	6.78	▲ 517.5	▲ 0.81
	その他の塀	6,130.2	10.75	5,936.2	10.55	▲ 194.0	▲ 0.20
	その他	664.0	1.16	429.0	0.76	▲ 235.0	▲ 0.40
	小計	18,090.5	31.71	16,438.3	29.22	▲ 1,652.2	▲ 2.49
緑化余力無し		19,831.8	34.77	20,615.3	36.64	783.5	1.88
区全体		57,044.6	100.00	56,261.1	100.00	▲ 783.5	0.00

※割合は小数第3位を四捨五入したため合計値が合わない場合がある。

表 6-19 高井戸東地区の接道部状況

大分類	種別	平成19年度		平成24年度		推移	
		延長(m)	全接道部に対する割合	延長(m)	全接道部に対する割合	延長(m)	割合(ポイント)
緑化有り	生垣	3,436.1	5.50	3,325.2	5.32	▲ 110.9	▲ 0.17
	植込・植樹帯	11,214.5	17.94	11,068.5	17.72	▲ 146.0	▲ 0.22
	緑化フェンス	727.2	1.16	484.9	0.78	▲ 242.3	▲ 0.39
	その他緑化	2,536.6	4.06	4,422.8	7.08	1,886.2	3.02
	小計	17,914.4	28.65	19,301.3	30.89	1,386.9	2.24
緑化余力有り	ブロック塀	3,593.7	5.75	3,247.4	5.20	▲ 346.3	▲ 0.55
	万年塀	1,381.1	2.21	1,033.5	1.65	▲ 347.6	▲ 0.55
	フェンス	4,674.9	7.48	4,253.0	6.81	▲ 421.9	▲ 0.67
	その他の塀	4,937.1	7.90	4,770.1	7.63	▲ 167.0	▲ 0.26
	その他	1,274.6	2.04	1,128.6	1.81	▲ 146.0	▲ 0.23
	小計	15,861.4	25.37	14,432.6	23.10	▲ 1,428.8	▲ 2.27
緑化余力無し		28,749.6	45.98	28,744.2	46.01	▲ 5.4	0.03
区全体		62,525.4	100.00	62,478.0	100.00	▲ 47.4	0.00

※割合は小数第3位を四捨五入したため合計値が合わない場合がある。