

## 第 1 2 章 緑視域調査

緑視域とは、「ある一定規模以上の樹木または樹林がみえる(確認できる)範囲」をいい、本区では「樹高 15m 以上の高木または高木を含む樹林地の場合は半径 200～250m の範囲」と定義している。また、「緑視域率」とは、緑視域面積の合計が区域面積に占める割合をいう。

緑視域調査は、これまでの調査で実施されてきたが、当初は樹高を簡易に測定する手段がなかったため、樹木の目通り直径が 40cm 以上のものは樹高が 15m 以上になると仮定した。平成 19 年度調査より、航空機レーザデータを用いて樹高を測定することが可能となったため、「レーザデータから求めた樹高 15m 以上の高木または高木を含む樹林」を対象とした。したがって、平成 14 年度以前の調査とは対象となる樹木・樹林が異なる場合がある。図 12-1 に緑視域調査の対象となる高木等の分布を示す。

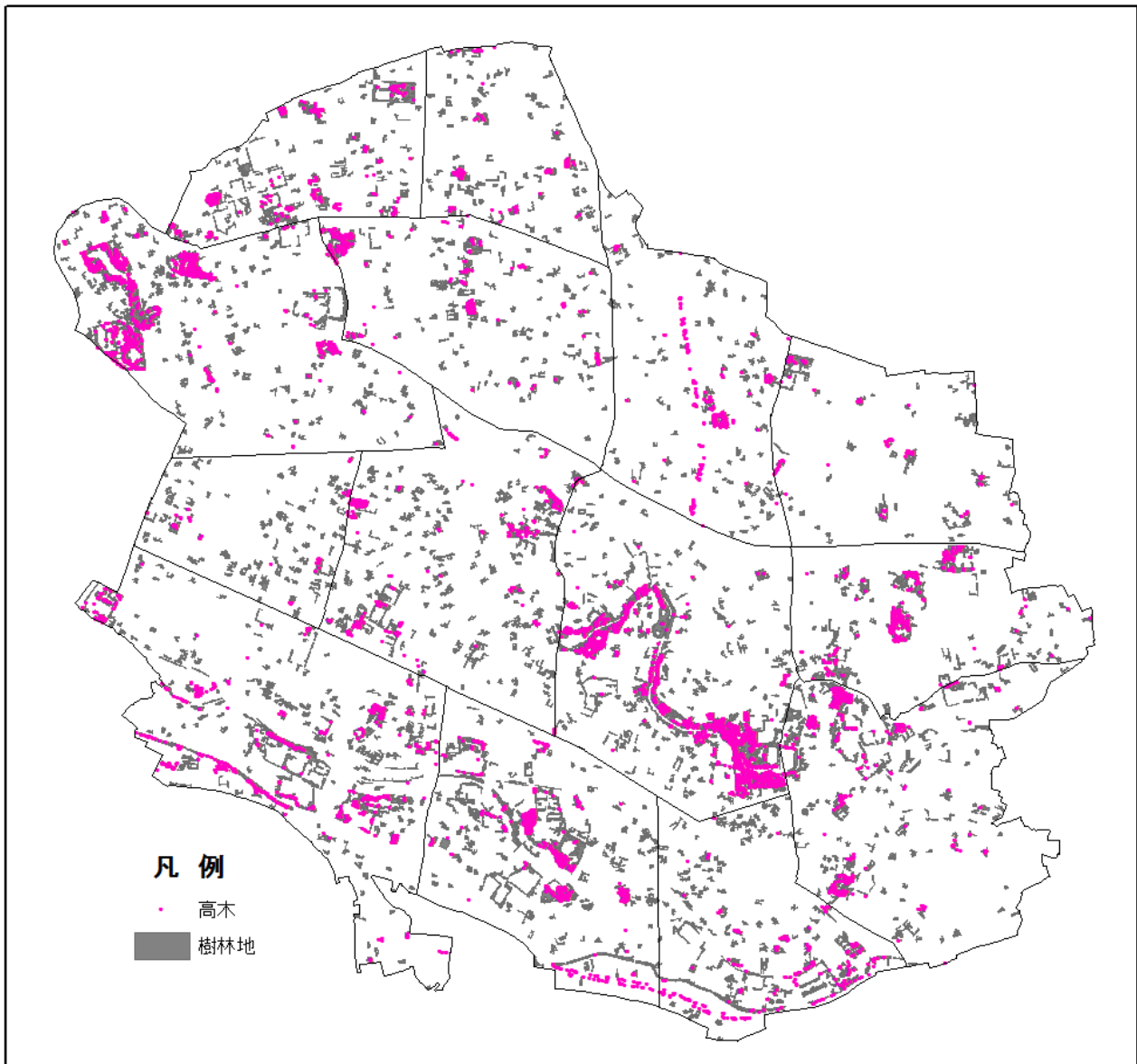


図 12-1 緑視域調査の対象となる高木・高木を含む樹林地の分布

緑視域調査では視界を遮る建物がない場合、樹林地の周囲 250mを緑視域とし、その計算には、航空レーザ計測で取得した建物の高さデータを用いた。(計算では、高木上に視点を置き、そこから見える 250mの範囲の地面を「緑視域」とした。) 図 12-2 に緑視域設定の概念を示す。



図 12-2 緑視域設定の概念

図 12-3 に緑視域分布図を示す。図 12-4 には、公園、社寺、宅地、学校・公共施設、企業関連施設毎の緑視域分布図を示す。

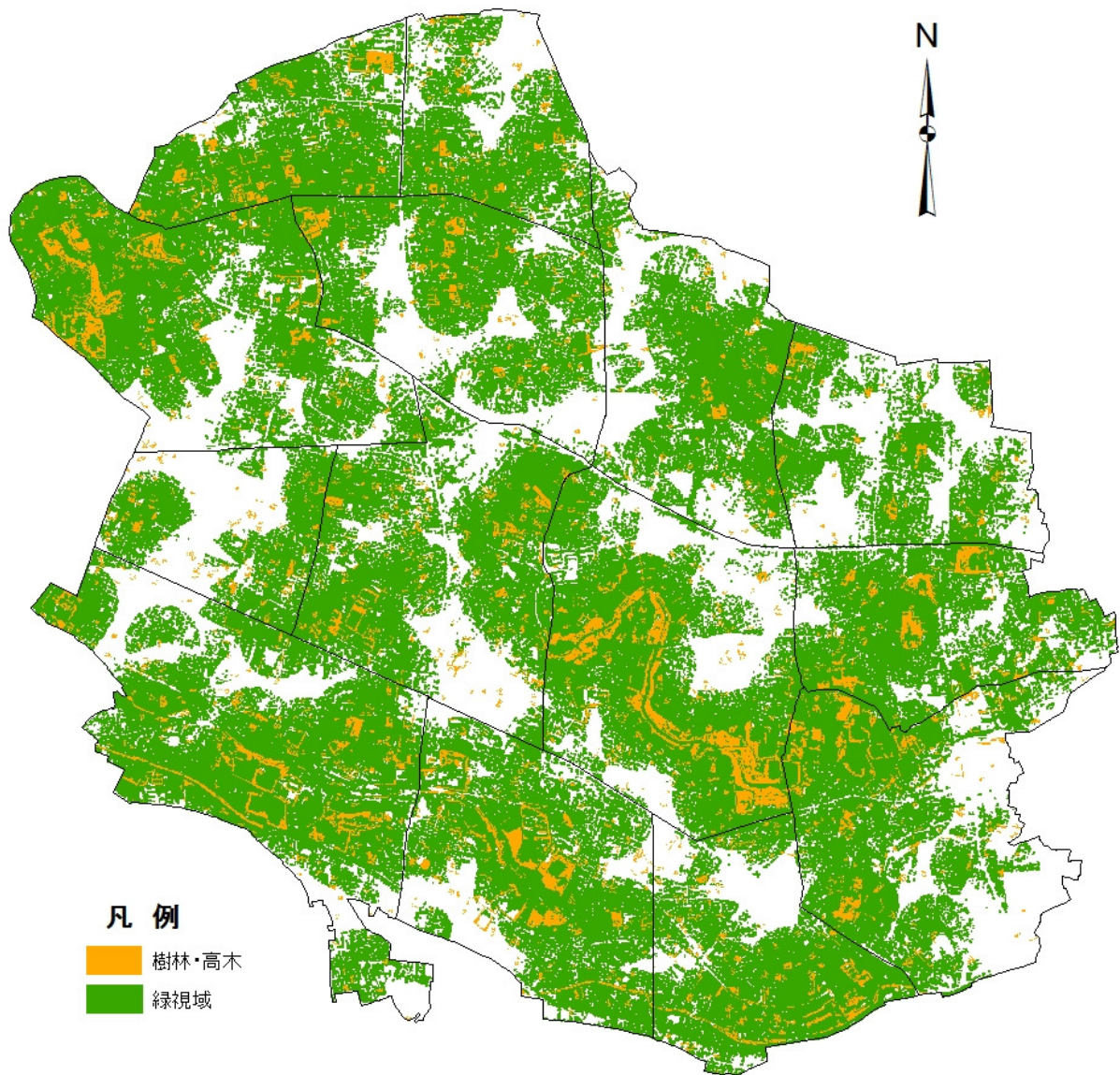
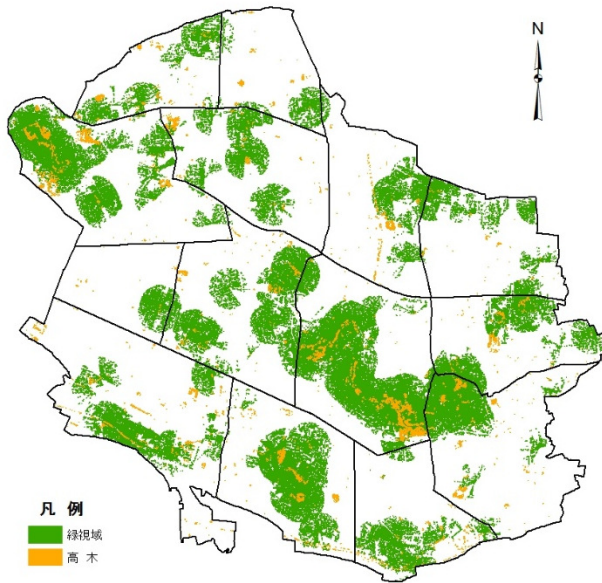
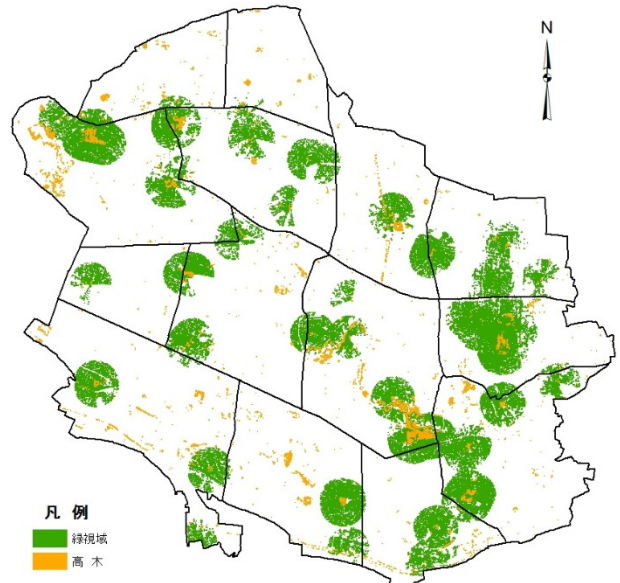


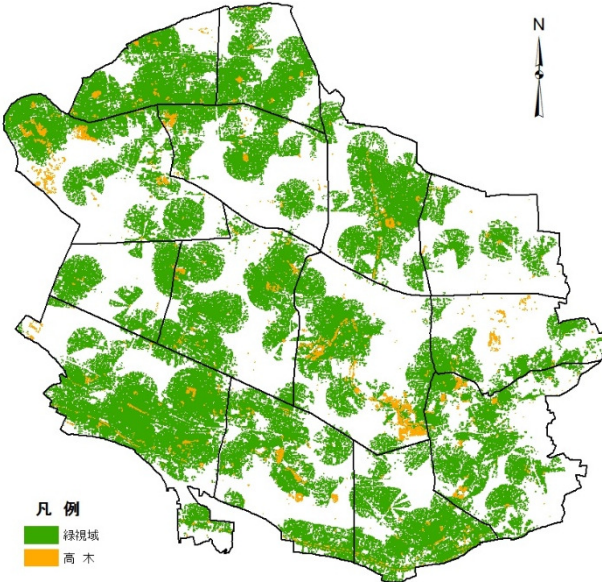
図 12-3 緑視域分布図



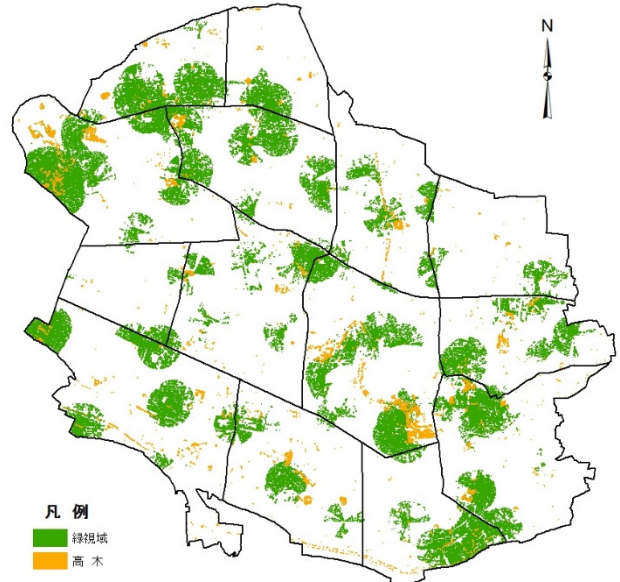
(1) 公園の高木の緑視域



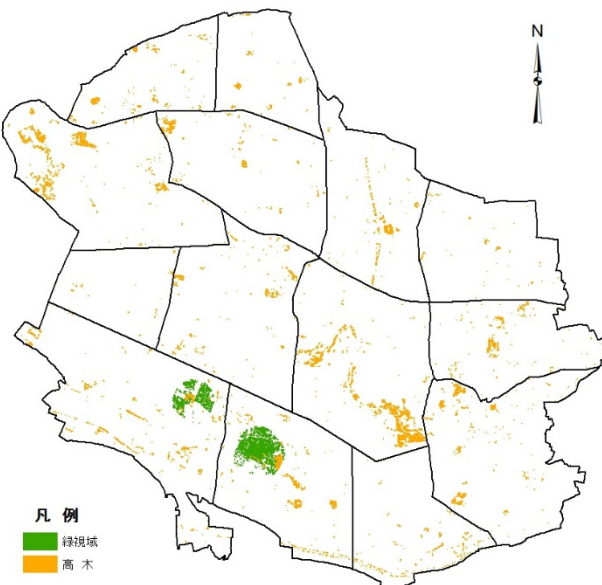
(2) 社寺の高木の緑視域



(3) 宅地の高木の緑視域



(4) 学校・公共施設の高木の緑視域



(5) 企業関連施設の高木の緑視域

樹林の形態区分との比較

高木の区分	樹林の区分
公園	公園
社寺	社寺林
宅地	屋敷林、雑木林、その他の民間施設、竹林、その他
学校・公共施設	私立学校、公立学校、その他の公共施設
企業関連施設	民間等のグラウンド

図 12-4 樹林区分別緑視域分布図

地域・ゾーン別の緑視域の状況と推移を表 12-1 に示す。

区全体の緑視域率は 31.60%、緑視域面積は 1,076.20ha であった。

緑視域率の高い地域は高井戸地域が 35.37%、井草地域が 34.19%、方南・和泉地域が 32.77%であった。

ゾーン別では上井草ゾーンのみが 40%を越える結果となった。その他、西荻北ゾーン、成田ゾーン、高井戸西ゾーンが約 37%となっている。区全域で緑視域率が 0.57 ポイント減少する中で、上井草、西荻北、西荻南ゾーンは 2 ポイント以上増加している。上井草ゾーンでは、緑視域の対象となる樹林地が区域内にバランスよく密に分布していること、視界を遮る高い建物が少ないことが緑視域率の高い要因である。西荻北ゾーンは、都立善福寺公園、東京女子大学、井草八幡宮の大規模な樹林地が高い緑視域率に寄与している。成田ゾーンでは、都立善福寺川緑地から都立和田堀公園に続く大規模な樹林がゾーンの中央に位置し、広い緑視域を形成している。高井戸西ゾーンでは、民間福祉施設、屋敷林の高木等の民有地にある樹林地によって緑視域は広いが、前回調査より約 3%の減少となっている。高円寺ゾーンは緑視域率が 10%台と、前回調査よりさらに減少した。これは、緑視域の対象となる 15m以上の高木等が前回調査より減少したことによるものと考えられる。

表 12-1 地域・ゾーン別緑視域面積の推移

地域	面積 (ha)	平成24年度		平成29年度		推移	
		緑視域面積 (ha)	緑視域率	緑視域面積 (ha)	緑視域率	緑視域面積 (ha)	緑視域率 (ポイント)
上井草	153.40	61.91	40.36%	66.27	43.20%	4.36	2.84
下井草	152.00	42.75	28.12%	38.14	25.09%	▲ 4.61	▲ 3.03
井草	305.40	104.66	34.27%	104.41	34.19%	▲ 0.25	▲ 0.08
西荻北	318.10	113.55	35.70%	120.58	37.91%	7.03	2.21
西荻南	138.50	25.40	18.34%	28.21	20.37%	2.81	2.03
西荻	456.60	138.95	30.43%	148.79	32.59%	9.84	2.15
荻窪北	253.10	69.84	27.60%	64.36	25.43%	▲ 5.48	▲ 2.17
荻窪南	289.50	85.80	29.64%	86.75	29.97%	0.95	0.33
荻窪	542.60	155.64	28.68%	151.11	27.85%	▲ 4.53	▲ 0.83
阿佐谷	236.30	59.33	25.11%	54.86	23.22%	▲ 4.47	▲ 1.89
成田	328.70	121.36	36.92%	124.45	37.86%	3.09	0.94
阿佐谷	565.00	180.68	31.98%	179.31	31.74%	▲ 1.37	▲ 0.24
高円寺	213.10	42.52	19.95%	37.88	17.78%	▲ 4.64	▲ 2.18
和田・堀ノ内	190.00	64.45	33.92%	68.07	35.83%	3.62	1.90
高円寺	403.10	106.97	26.54%	105.95	26.28%	▲ 1.02	▲ 0.25
高井戸西	371.40	149.62	40.29%	137.95	37.14%	▲ 11.67	▲ 3.14
高井戸東	264.70	88.64	33.49%	87.04	32.88%	▲ 1.60	▲ 0.60
高井戸	636.10	238.26	37.46%	224.99	35.37%	▲ 13.27	▲ 2.09
永福	195.20	69.17	35.44%	68.47	35.08%	▲ 0.70	▲ 0.36
方南・和泉	298.00	100.04	33.57%	93.17	31.27%	▲ 6.87	▲ 2.31
方南・和泉	493.20	169.21	34.31%	161.64	32.77%	▲ 7.57	▲ 1.53
区全体	3,406.00	1,094.38	32.17%	1,076.20	31.60%	▲ 18.18	▲ 0.57

※平成 24 年度の緑視域率は、区面積を 3,402ha として計算した。