

◆ 杉並区 ◆
中小企業の景況

令和7年度第3四半期
(令和7年10月~12月)

 杉並区産業振興センター

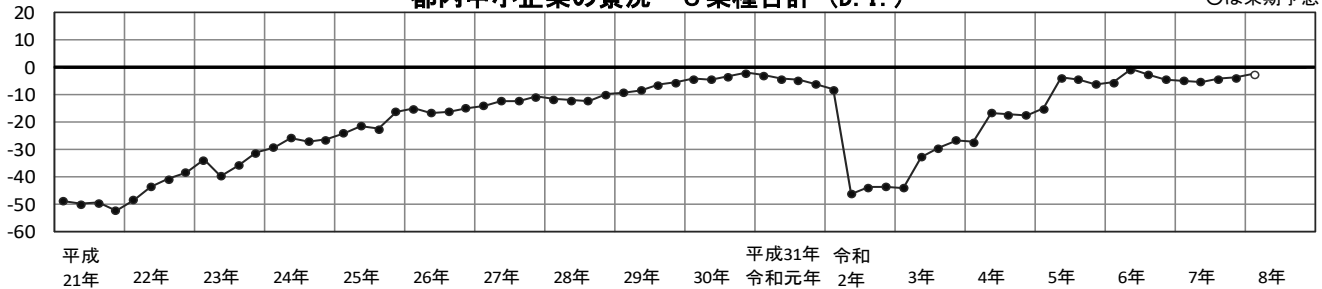
都内中小企業の景況（令和7年10月～12月期）

業況は前期同様の厳しさが続く

(D.I.)

都内中小企業の景況・6業種合計 (D. I.)

○は来期予想



今期の6業種合計の業況判断DIは、△3.7(前期△4.3)と前期同様の厳しさが続いた。

業種別で見ると、卸売業は前期同様の厳しさが続き、建設業はわずかに好感感が後退した。製造業・小売業は水面下ながらわずかに改善し、不動産業は前期並の好感感が続いている。一方、サービス業においては前期同様変化なく推移した。

来期は、製造業、卸売業、小売業において今期同様の厳しさが続き、サービス業は今期同様変化なく推移すると見ている。一方、建設業はわずかに上向き、不動産業は今期並の好感感が続く予想している。

	前期	今期	増減	来期予測	今期との増減
製造業	-10.1	-7.8	2.3	-6.7	1.1
卸売業	-6.7	-8.4	-1.7	-7.7	0.7
小売業	-13.7	-11.5	2.2	-10.4	1.1
サービス業	-3.0	-2.7	0.3	-1.0	1.7
建設業	11.9	9.3	-2.6	11.9	2.6
不動産業	8.8	10.2	1.4	8.3	-1.9
総	-4.3	-3.7	0.6	-2.5	1.2

※前期(令和7年7月～9月)

※来期(令和8年1月～3月)

※業況判断DI: 「良い」企業割合 - 「悪い」企業割合 季節調整済

<製造業>

業況は水面下ながらわずかに改善した。売上額・受注残・収益はいずれも前期並の減少が続いた。価格面では販売価格・原材料価格ともに前期並の上昇が続いた。

経営上の問題点の上位2位は「原材料高」、「売上の停滞・減少」の順となり、重点経営施策の上位2位は「販路を広げる」、「経費を節減する」の順となっている。

来期の業況は今期同様の厳しさが続く予想している。売上額・受注残はわずかに持ち直し、収益は今期並の減少が続くと見ている。

<卸売業>

業況は前期同様の厳しさが続いた。売上額は水面下に落ち込み、収益はやや減少を強めた。価格面では販売価格・仕入価格ともに前期並の上昇が続いている。

経営上の問題点の上位2位は「売上の停滞・減少」、「仕入先からの値上げ要請」の順となり、重点経営施策の上位2位は「販路を広げる」、「経費を節減する」の順となっている。

来期の業況は今期同様の厳しさが続く予想している。売上額は好転し、収益はやや改善すると予想している。

<小売業>

業況は水面下ながらわずかに改善した。売上額はやや持ち直し、収益は前期並の減少が続いた。価格面では販売価格はやや上昇傾向を強め、仕入価格は前期並の上昇が続いている。

経営上の問題点の上位2位は「売上の停滞・減少」、「仕入先からの値上げ要請」の順となり、重点経営施策の上位2位は「経費を節減する」、「品揃えを改善する」の順となっている。

来期の業況は今期同様の厳しさが続く予想している。売上額は増減なく推移し、収益は今期並の減少が続くと見ている。

<サービス業>

業況は前期同様変化なく推移した。売上額・収益は増減なく推移した。価格面では料金価格・材料価格ともに前期並の上昇が続いている。経営上の問題点の上位2位は「人件費の増加」と「人手不足」が同率1位、次いで「売上の停滞・減少」の順となり、重点経営施策の上位2位は「経費を節減する」、「販路を広げる」の順となっている。

来期の業況は今期同様変化なく推移すると予想している。売上額・収益は増減なく推移すると見ている。

<建設業>

業況はわずかに好感感が後退した。売上額はやや増加傾向が一服し、受注残は前期同様の増加が続いた。施工高・収益はわずかに増加幅を縮小させた。価格面では請負価格・材料価格ともに前期並の上昇が続いている。

経営上の問題点の上位2位は「材料価格の上昇」、「人手不足」の順となり、重点経営施策の上位2位は「人材を確保する」、「経費を節減する」の順となっている。

来期の業況はわずかに上向きと予想している。売上額・収益はわずかに増加傾向を強め、受注残・施工高は今期同様の増加が続くと見ている。

<不動産業>

業況は前期並の好感感が続いた。売上額は前期同様の増加が続き、収益はわずかに増加傾向を強めた。価格面では販売価格・仕入価格ともにやや上昇傾向を強めた。

経営上の問題点の上位2位は「商品物件の高騰」に次いで、「商品物件の不足」と「同業者間の競争の激化」が同率で続き、重点経営施策の上位2位は「情報力を強化する」に次いで、「販路を広げる」と「経費を節減する」が同率で続いている。

来期の業況は今期並の好感感が続く予想している。売上額は今期同様の増加が続き、収益は増加傾向がやや一服すると見ている。

(一般社団法人 東京都信用金庫協会調べ)

[注]

ディフュージョン インデックス

○D. I. (Diffusion Indexの略)

D. I. (ディーアイ)は、増加(又は「上昇」「楽」など)したと答えた企業割合から、減少(又は「下降」「苦しい」など)したと答えた企業割合を差引いた数値のことで、不変部分を除いて増加したとする企業と減少したとする企業のどちらの力が強いかを比べて時系列的に傾向をみようとするものです。

○D. I. (季節調整済)

季節調整済とは、各期ごとに季節的な変動を繰り返すD. I.を過去5年間まで遡って季節的な変動を除去して加工したD. I.値です。修正値ともいいます。

○傾向値

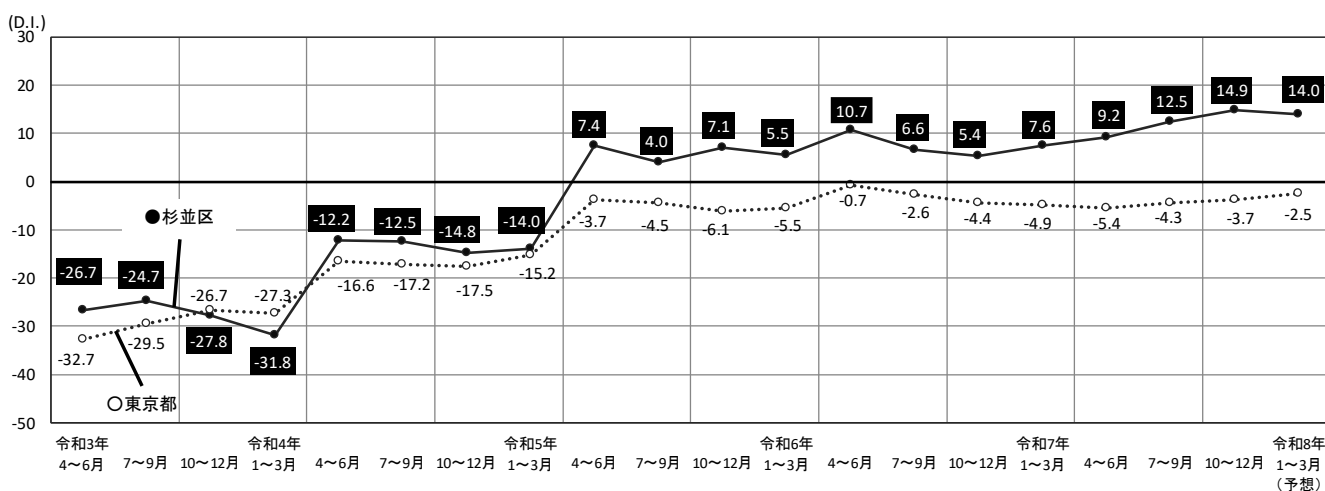
傾向値は、季節変動の大きな業種(例えば小売業)ほど有効で、過去の推移を一層なめらかにして景気の方角を見る方法です。

杉並区内中小企業の景況（令和7年10月～12月期）

業況判断D.I.（季節調整済、「良い」企業割合－「悪い」企業割合）は14.9と前期（令和7年7～9月）の12.5に比べ2.4ポイント改善し、好調感がやや強まった。業種別にみると、小売業は好調感が大きく強まり、サービス業は前期並となり、製造業、卸売業はともに好転した。建設業、不動産業はともに好調感が大きく後退した。

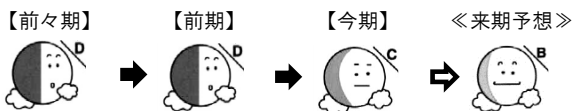
また、業況判断の要因として、中小企業基盤整備機構が発表した第182回中小企業景況調査によれば、全体における前期と比較した今期の業況は2期連続して低下した。いずれの業種においても売上単価・客単価DI（前年同期比）はプラス圏で推移している。その一方で、仕入価格の高騰が続き、価格転嫁ができず収益低下に悩む声もきかれた。

来期（令和8年1～3月）は今期並で推移すると予想される。製造業は好調感が大きく強まり、不動産業は好調感がやや強まり、サービス業、建設業はともに今期同様で推移すると予想される。卸売業、小売業はともに好調感が大きく後退する見通しである。



杉並区内各業種別業況の動きと来期の予測

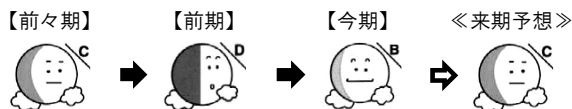
製造業



業況は好転した。売上額は前期並となり、受注残は増加幅がやや拡大し、収益は増加に転じた。販売価格は上昇が大きく弱まり、原材料価格は前期並となった。

来期の見通しについて、業況は好調感が大きく強まると予想される。売上額は増加幅がやや拡大し、収益は増加傾向が大きく弱まると見込まれる。

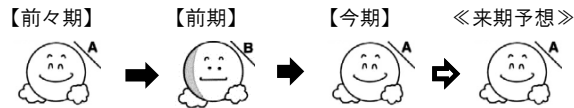
卸売業



業況は好転した。売上額、収益はともに増加幅が大きく拡大した。販売価格は上昇が大きく強まり、仕入価格は上昇がやや弱まった。在庫は過剰に転じた。

来期の見通しについて、業況は好調感が大きく後退すると予想される。売上額は増加幅がやや拡大し、収益は増加傾向がやや一服すると見込まれる。

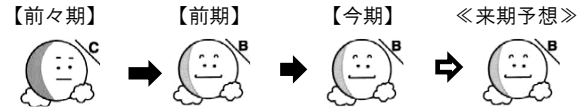
小売業



業況は好調感が大きく強まった。売上額は増加幅が大きく拡大し、収益は増加に転じた。販売価格は上昇が極端に強まり、仕入価格は上昇がやや強まった。在庫は前期並となった。

来期の見通しについて、業況は好調感が大きく後退すると予想される。売上額は増加幅が大きく縮小し、収益は増加傾向をやや強めると見込まれる。

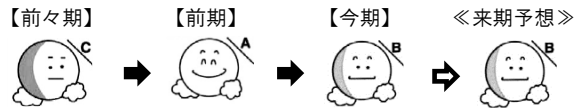
サービス業



業況は前期並となった。売上額は増加幅が大きく拡大し、収益は増加傾向をやや強めた。料金価格は上昇が大きく強まり、材料価格は上昇がやや強まった。

来期の見通しについて、業況は今期同様で推移すると予想される。売上額は増加幅がやや拡大し、収益は今期同様で推移すると見込まれる。

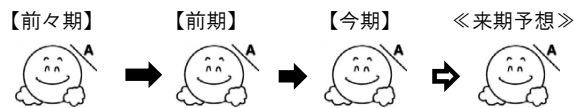
建設業



業況は好調感が大きく後退した。売上額、受注残はともに増加幅がやや拡大し、収益は増加傾向がやや一服した。請負価格は上昇がやや弱まり、材料価格は前期並となった。

来期の見通しについて、業況は今期同様で推移すると予想される。売上額、収益はともに増加幅がやや縮小すると見込まれる。

不動産業

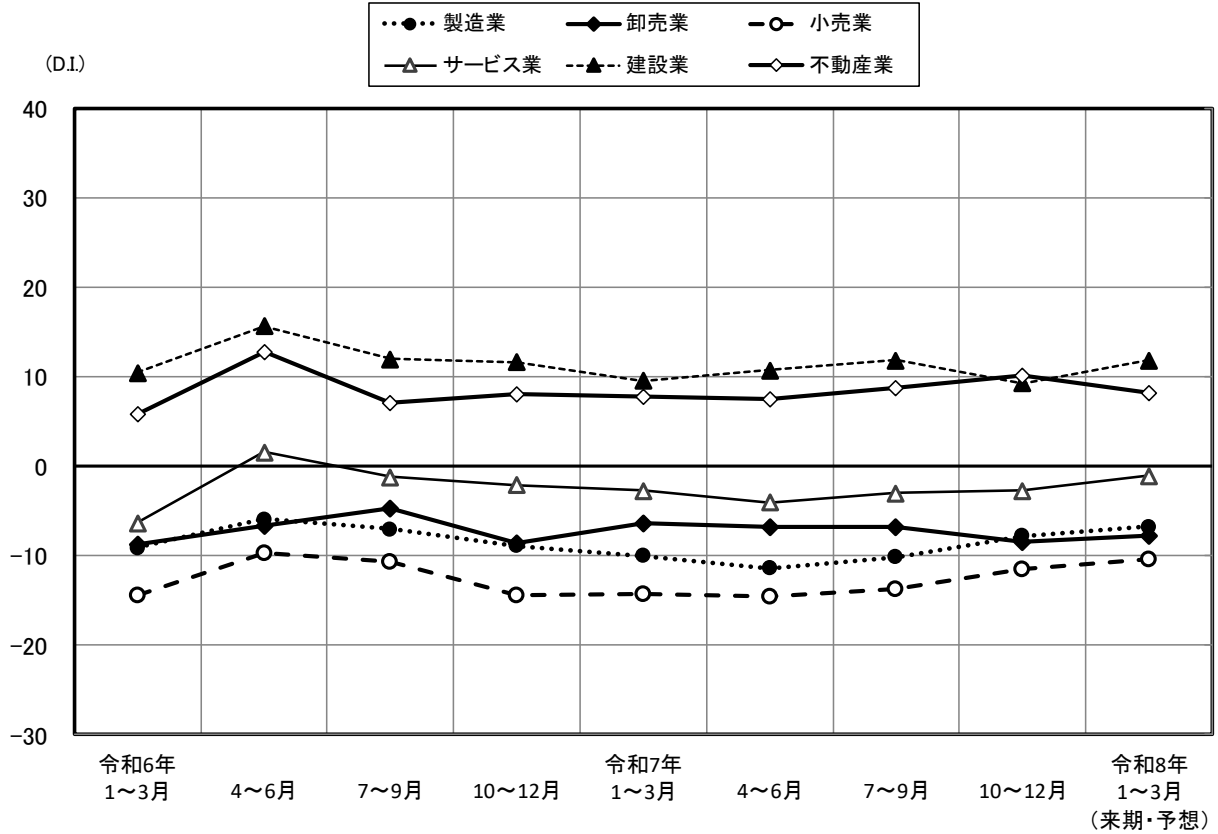


業況は好調感が大きく後退した。売上額は増加幅が極端に縮小し、収益は増加傾向が大きく弱まった。販売価格、仕入価格はともに上昇が大きく強まった。

来期の見通しについて、業況は好調感がやや強まると予想される。売上額、収益はともに増加幅がやや拡大すると見込まれる。

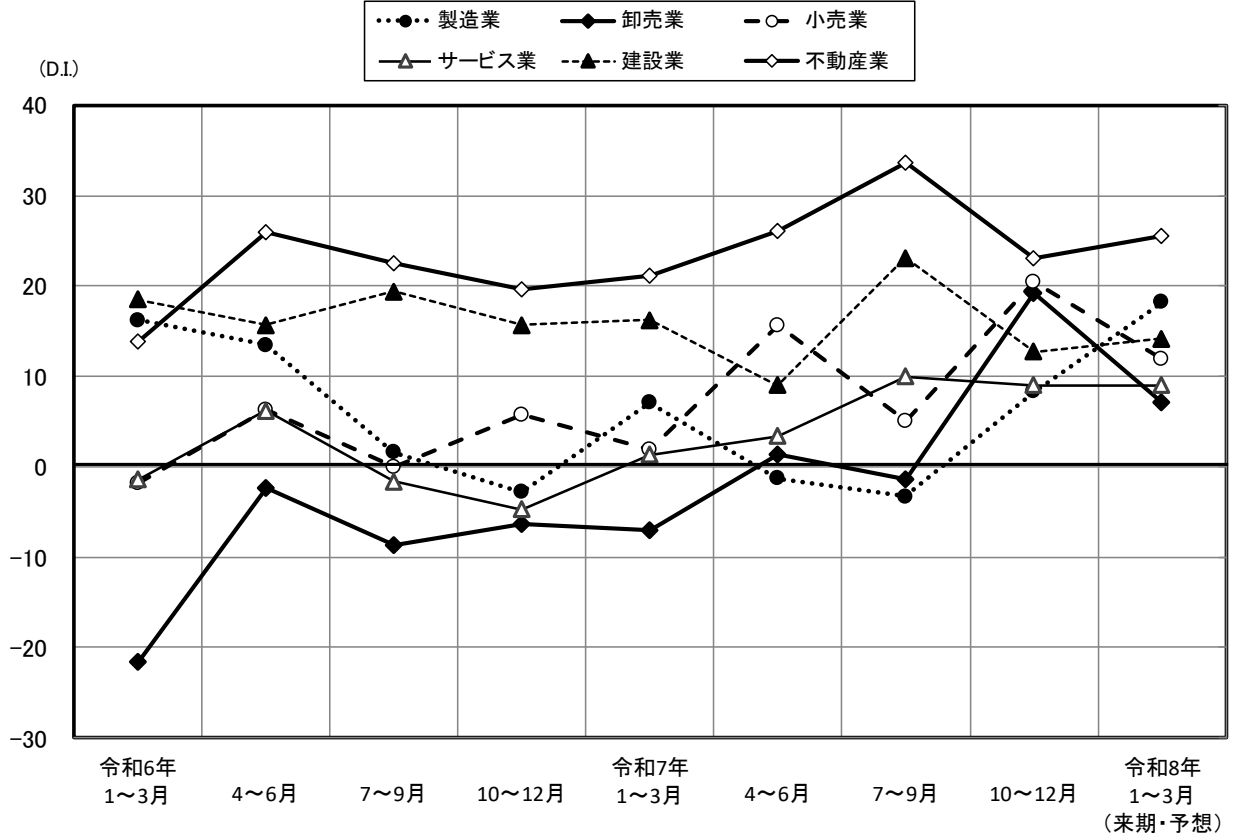
業種別業況の動き（実績）と来期の予測（東京都・杉並区の比較）

東京都



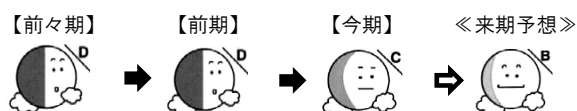
	令和6年 1~3月	4~6月	7~9月	10~12月	令和7年 1~3月	4~6月	7~9月 (前期)	10~12月 (今期)	増減	令和8年 1~3月 (来期・予想)	今期との比較
製造業	-9.1	-5.9	-7.0	-8.9	-10.0	-11.4	-10.1	-7.8	2.3	-6.7	1.1
卸売業	-8.7	-6.6	-4.7	-8.6	-6.4	-6.8	-6.7	-8.4	-1.7	-7.7	0.7
小売業	-14.4	-9.7	-10.6	-14.4	-14.3	-14.5	-13.7	-11.5	2.2	-10.4	1.1
サービス業	-6.3	1.6	-1.2	-2.1	-2.7	-4.0	-3.0	-2.7	0.3	-1.0	1.7
建設業	10.5	15.7	12.0	11.7	9.6	10.8	11.9	9.3	-2.6	11.9	2.6
不動産業	5.9	12.8	7.1	8.1	7.8	7.6	8.8	10.2	1.4	8.3	-1.9
総合	-5.5	-0.7	-2.6	-4.4	-4.9	-5.4	-4.3	-3.7	0.6	-2.5	1.2

杉並区



	令和6年 1~3月	4~6月	7~9月	10~12月	令和7年 1~3月	4~6月	7~9月 (前期)	10~12月 (今期)	増減	令和8年 1~3月 (来期・予想)	今期と の比較
製 造 業	16.2	13.5	1.6	-2.8	7.1	-1.3	-3.3	8.3	11.6	18.2	9.9
卸 売 業	-21.6	-2.4	-8.7	-6.4	-7.0	1.4	-1.4	19.2	20.6	7.1	-12.1
小 売 業	-1.8	6.3	0.0	5.8	1.9	15.6	5.0	20.5	15.5	12.0	-8.5
サ ー ビ ス 業	-1.4	6.2	-1.6	-4.7	1.3	3.4	10.0	9.0	-1.0	9.0	0.0
建 設 業	18.5	15.7	19.4	15.7	16.2	9.0	23.1	12.7	-10.4	14.2	1.5
不 動 産 業	13.9	26.0	22.5	19.7	21.2	26.1	33.6	23.1	-10.5	25.5	2.4
総 合	5.5	10.7	6.6	5.4	7.6	9.2	12.5	14.9	2.4	14.0	-0.9

製 造 業



業 況

業況 ($\Delta 1.3 \rightarrow \Delta 3.3 \rightarrow 8.3$) は好転した。

売上額・収益・受注残

売上額 (1.5 \rightarrow 18.2 \rightarrow 18.6) は前期並となり、受注残 (2.2 \rightarrow 5.9 \rightarrow 9.9) は増加幅がやや拡大し、収益 (4.3 \rightarrow $\Delta 3.1 \rightarrow$ 12.3) は増加に転じた。

価格・在庫動向

販売価格 (40.9 \rightarrow 45.0 \rightarrow 34.7) は上昇が大きく弱まり、原材料価格 (40.8 \rightarrow 44.5 \rightarrow 46.1) は前期並となった。

また、在庫 (10.7 \rightarrow 3.6 \rightarrow $\Delta 2.7$) は過剰から品薄に転じた。

資金繰り・借入難易度・設備投資動向

資金繰り ($\Delta 1.7 \rightarrow \Delta 1.4 \rightarrow 4.6$) は容易となり、借入難易度 (4.1 \rightarrow 12.5 \rightarrow 12.5) は前期並となった。設備投資を「実施した」企業 (24.0% \rightarrow 36.0% \rightarrow 29.2%) は前期より6.8ポイント減となった。

経営上の問題点・重点経営施策

経営上の問題点は、「原材料高」(54.2%) が今期も最多となり、以下、「利幅の縮小」(25.0%)、「人手不足」(20.8%)、「工場・機械の狭小・老朽化」、「仕入先からの値上げ要請」(各 16.7%) の順となった。

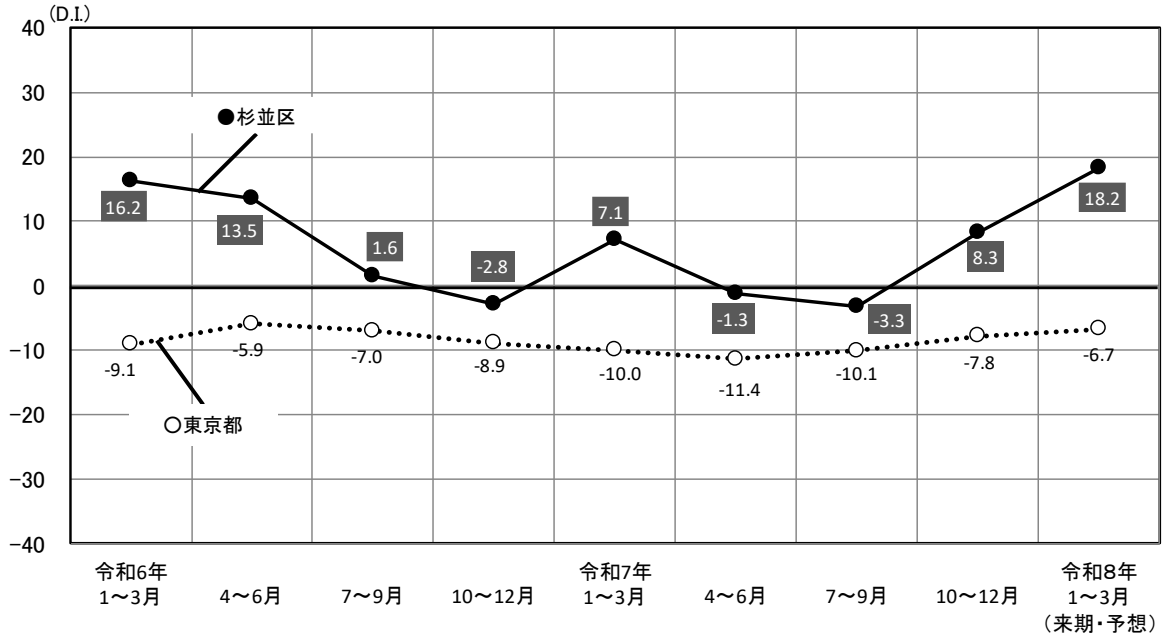
重点経営施策は、「販路を広げる」(70.8%) が今期も最多となり、以下、「経費を節減する」(29.2%)、「新製品・技術を開発する」(25.0%)、「人材を確保する」(16.7%)、「教育訓練を強化する」、「不採算部門を整理・縮小する」、「提携先を見つける」、「機械化を推進する」(各 12.5%) の順となった。

来 期 の 見 通 し

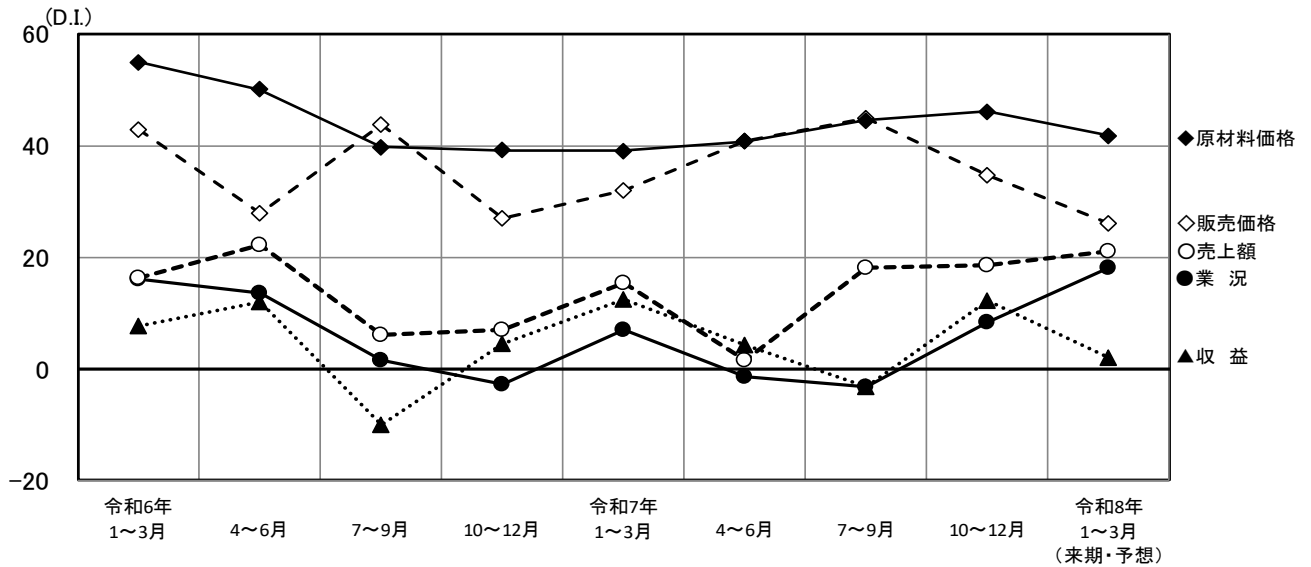
来期の見通しについて、業況 (18.2 予想) は好調感が大きく強まると予想される。売上額 (21.1 予想)、受注残 (12.7 予想) はともに増加幅がやや拡大し、収益 (2.0 予想) は増加傾向が大きく弱まると見込まれる。

価格面では、販売価格 (26.1 予想) は上昇が大きく弱まり、原材料価格 (41.8 予想) は上昇がやや弱まる見通しである。

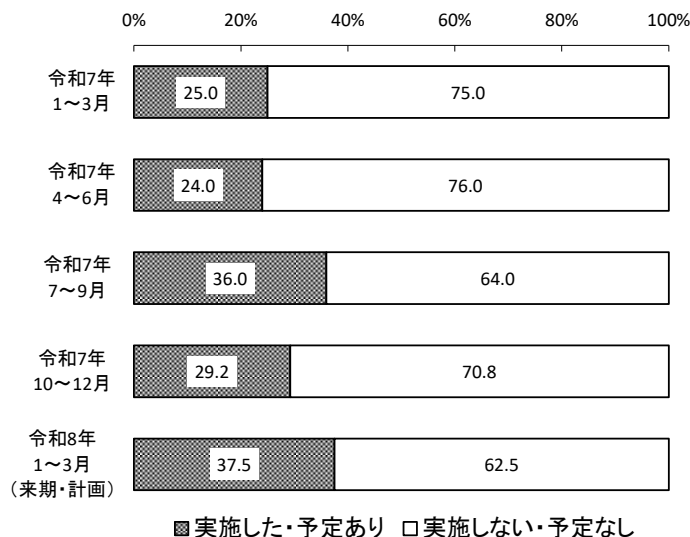
【製造業】杉並区と全都の業況の動き（実績）と来期の予測



業況と売上額、収益、販売価格、原材料価格の動き（実績）と来期の予測

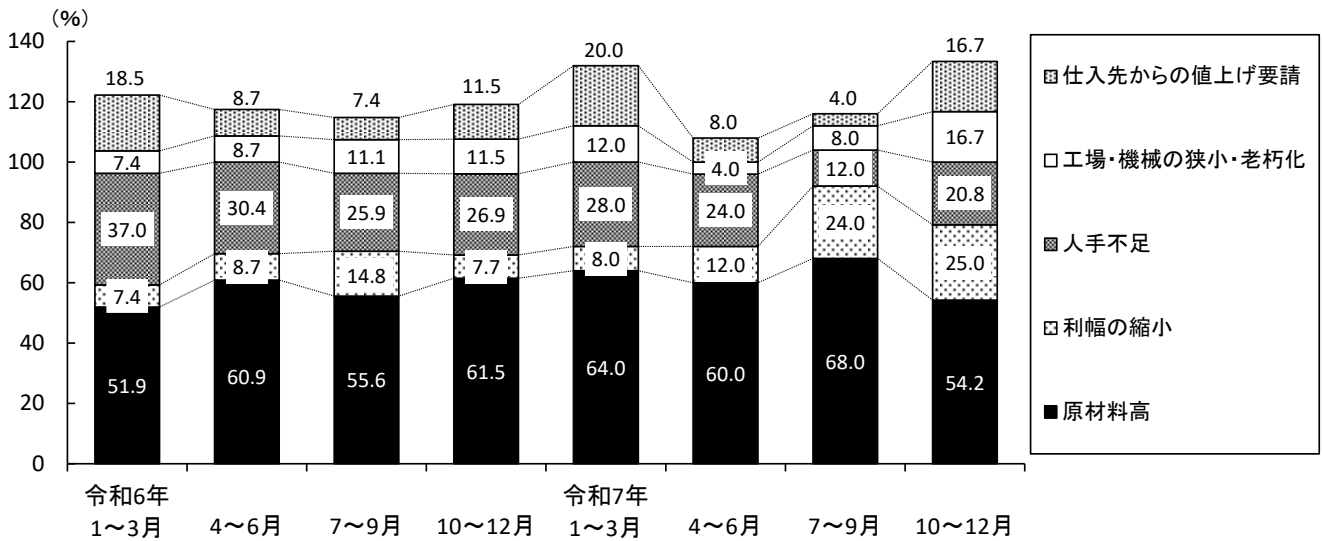


設備投資動向



経営上の問題点

(複数回答)

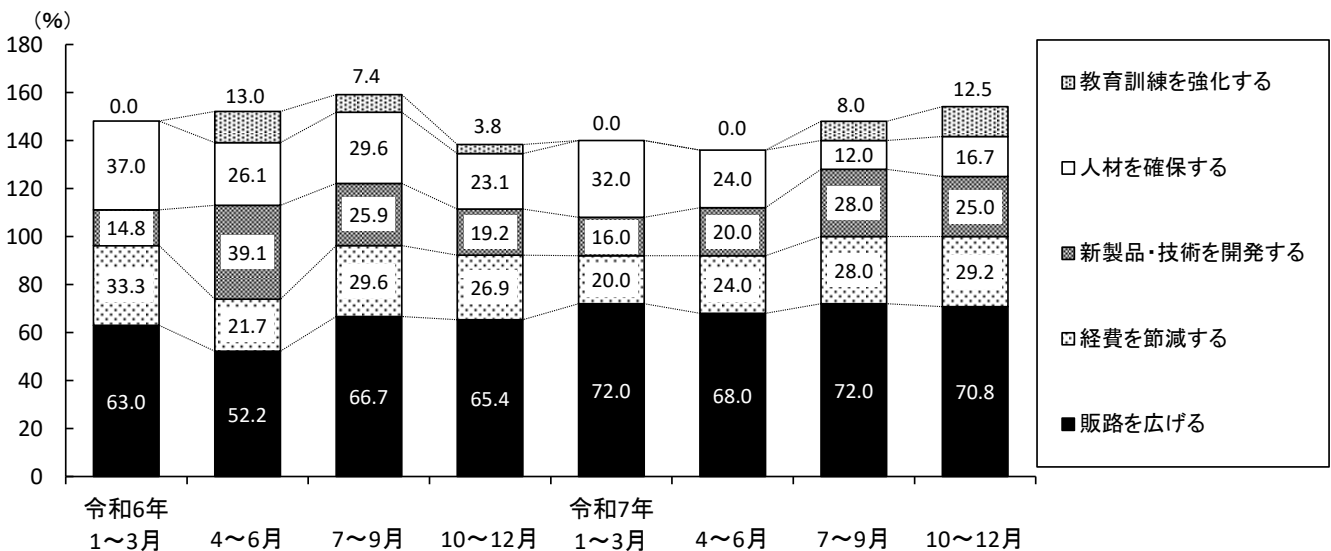


(注：今期の上位5項目を基準に作成しているため、前期以前の項目は上位5項目となっていない場合があります。)

令和7年1~3月		令和7年4~6月		令和7年7~9月		令和7年10~12月	
原材料高	64.0 %	原材料高	60.0 %	原材料高	68.0 %	原材料高	54.2 %
人手不足	28.0 %	人手不足	24.0 %	利幅の縮小	24.0 %	利幅の縮小	25.0 %
仕入先からの値上げ要請	20.0 %	利幅の縮小	12.0 %	同業者間の競争の激化	12.0 %	人手不足	20.8 %
工場・機械の狭小・老朽化 売上の停滞・減少	12.0 %	人件費の増加	8.0 %	工場・機械の狭小・老朽化	8.0 %	工場・機械の狭小・老朽化 仕入先からの値上げ要請	16.7 %
		売上の停滞・減少		人件費の増加			

重点経営施策

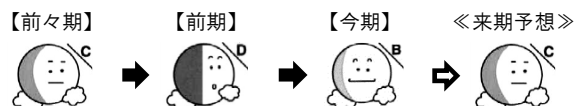
(複数回答)



(注：今期の上位5項目を基準に作成しているため、前期以前の項目は上位5項目となっていない場合があります。)

令和7年1~3月		令和7年4~6月		令和7年7~9月		令和7年10~12月	
販路を広げる	72.0 %	販路を広げる	68.0 %	販路を広げる	72.0 %	販路を広げる	70.8 %
人材を確保する	32.0 %	人材を確保する	24.0 %	新製品・技術を開発する	28.0 %	経費を節減する	29.2 %
経費を節減する	20.0 %	経費を節減する	20.0 %	経費を節減する	28.0 %	新製品・技術を開発する	25.0 %
新製品・技術を開発する	16.0 %	新製品・技術を開発する	20.0 %	人材を確保する 機械化を推進する	12.0 %	人材を確保する	16.7 %
情報力を強化する	12.0 %	提携先を見つける 情報力を強化する	12.0 %			教育訓練を強化する 不採算部門を整理・縮小する 提携先を見つける 機械化を推進する	12.5 %

卸 売 業



業 況

業況 (1.4→△1.4→19.2) は好転した。

売上額 ・ 収益

売上額 (△10.3→13.6→21.8)、収益 (△5.7→11.8→20.6) はともに増加幅が大きく拡大した。

価格 ・ 在庫動向

販売価格 (10.4→23.9→35.8) は上昇が大きく強まり、仕入価格 (52.7→50.5→47.1) は上昇がやや弱まった。

また、在庫 (△6.2→△2.2→6.5) は過剰に転じた。

資金繰り ・ 借入難易度 ・ 設備投資動向

資金繰り (△7.2→5.8→0.6) は容易さがやや縮小し、借入難易度 (△5.6→12.5→△5.8) は厳しい状況に転じた。

設備投資を「実施した」企業 (26.3%→36.8%→27.8%) は前期より9.0ポイント減となった。

経営上の問題点 ・ 重点経営施策

経営上の問題点は、「販売商品の不足」、「同業者間の競争の激化」、「売上の停滞・減少」(各27.8%)が最多となり、以下、「人件費の増加」、「利幅の縮小」(各22.2%)の順となった。

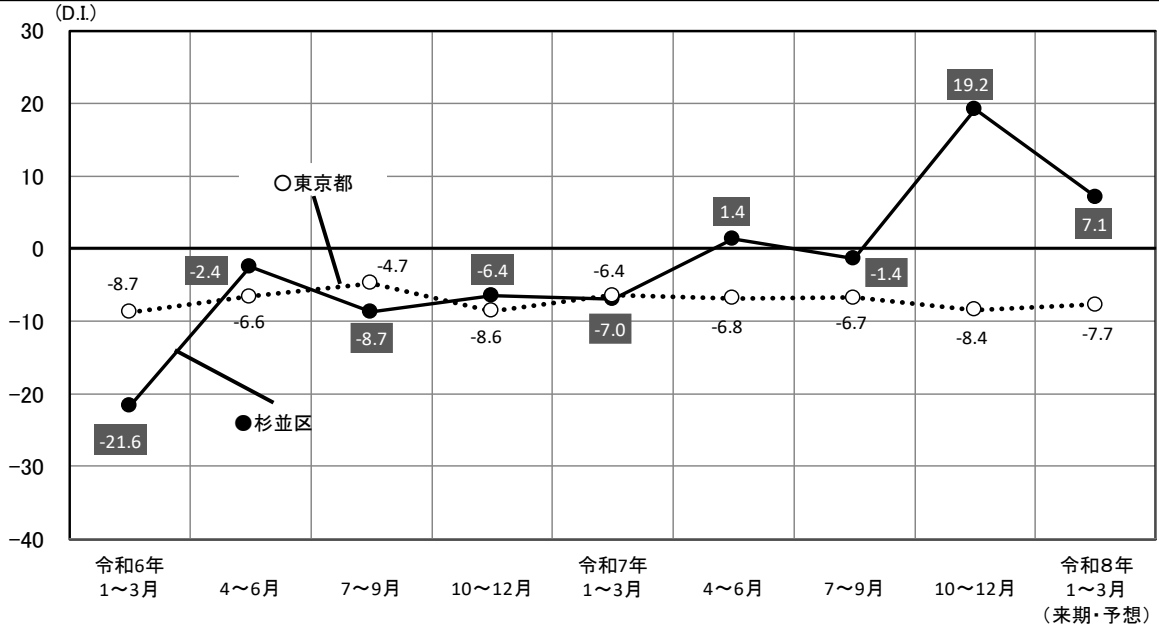
重点経営施策は、「販路を広げる」(66.7%)が今期も最多となり、以下、「情報力を強化する」(27.8%)、「人材を確保する」、「経費を節減する」(各22.2%)、「取引先を支援する」、「新しい事業を始める」、「教育訓練を強化する」(各11.1%)の順となった。

来 期 の 見 通 し

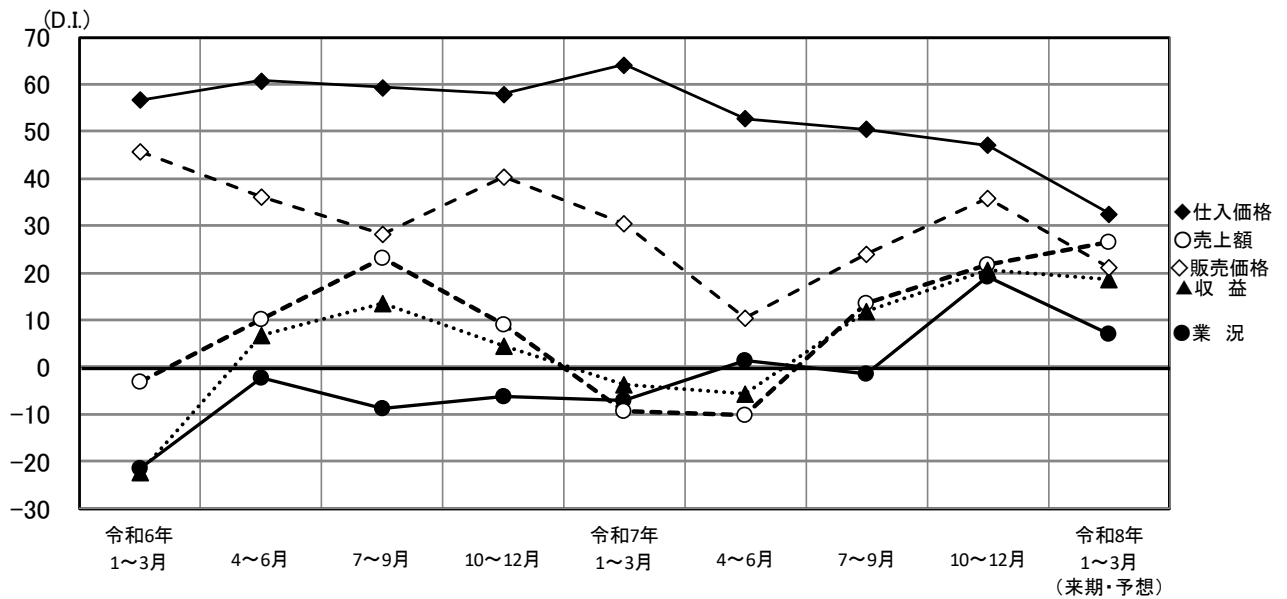
来期の見通しについて、業況 (7.1予想) は好調感が大きく後退すると予想される。売上額 (26.4予想) は増加幅がやや拡大し、収益 (18.5予想) は増加傾向がやや一服すると見込まれる。

価格面では、販売価格 (21.2予想)、仕入価格 (32.5予想) はともに上昇が大きく弱まる見通しである。

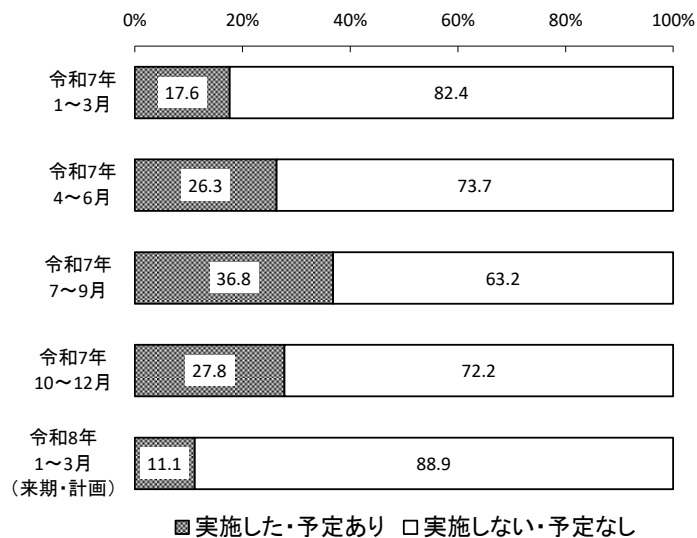
【卸売業】 杉並区と全都の業況の動き（実績）と来期の予測



業況と売上額、収益、販売価格、仕入価格の動き（実績）と来期の予測

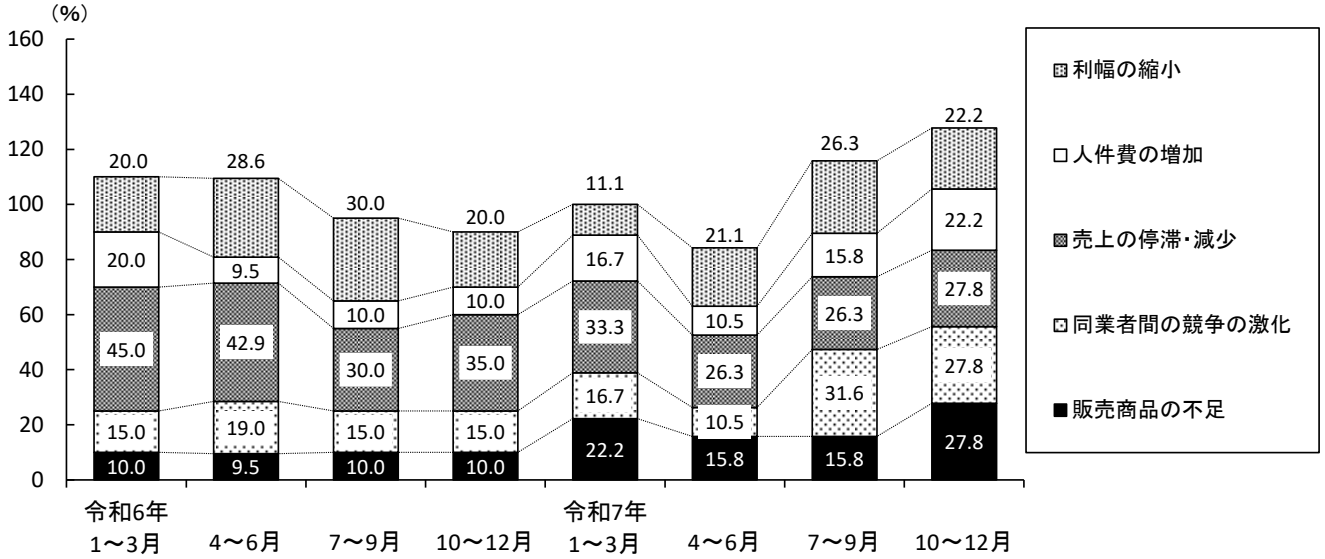


設備投資動向



経営上の問題点

(複数回答)

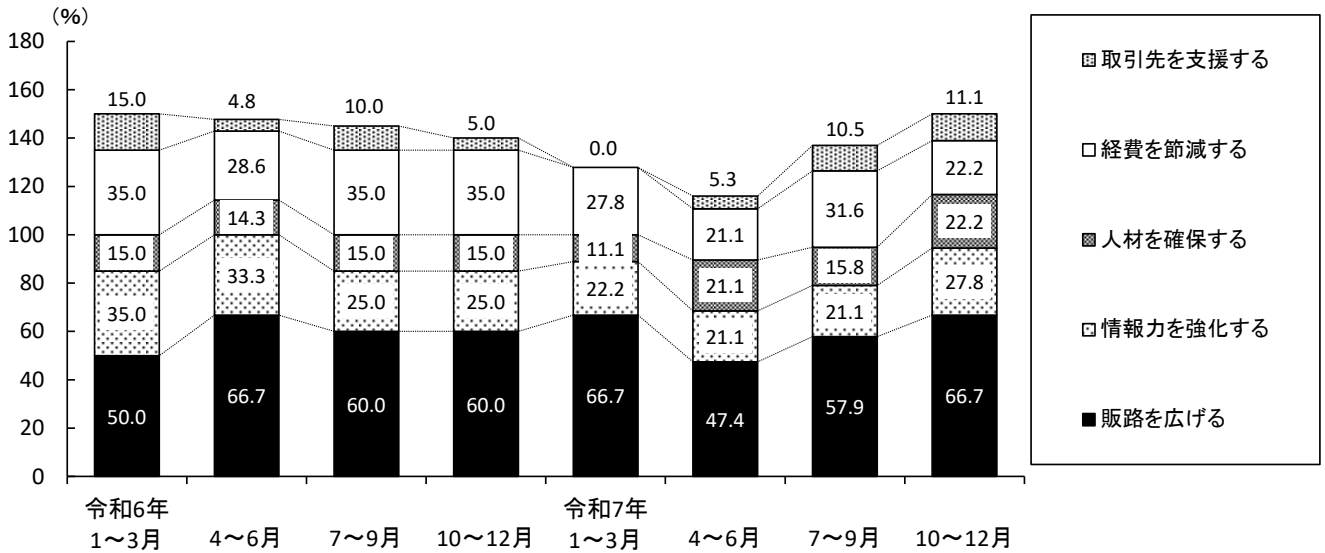


(注：今期の上位5項目を基準に作成しているため、前期以前の項目は上位5項目となっていない場合があります。)

令和7年1~3月		令和7年4~6月		令和7年7~9月		令和7年10~12月	
売上の停滞・減少	33.3 %	売上の停滞・減少	26.3 %	同業者間の競争の激化	31.6 %	販売商品の不足	
仕入先からの値上げ要請	27.8 %	利幅の縮小	21.1 %	利幅の縮小	26.3 %	同業者間の競争の激化	27.8 %
販売商品の不足	22.2 %			売上の停滞・減少		売上の停滞・減少	
為替レートの変動 人件費の増加 同業者間の競争の激化 合理化の不足	16.7 %	仕入先からの値上げ要請 販売商品の不足 人手不足	15.8 %	為替レートの変動 人件費の増加 人手不足 販売商品の不足 仕入先からの値上げ要請	15.8 %	人件費の増加 利幅の縮小	22.2 %

重点経営施策

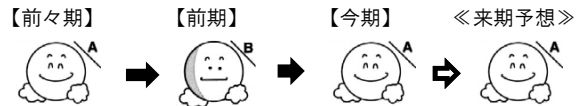
(複数回答)



(注：今期の上位5項目を基準に作成しているため、前期以前の項目は上位5項目となっていない場合があります。)

令和7年1~3月		令和7年4~6月		令和7年7~9月		令和7年10~12月	
販路を広げる	66.7 %	販路を広げる	47.4 %	販路を広げる	57.9 %	販路を広げる	66.7 %
経費を節減する	27.8 %	人材を確保する		経費を節減する	31.6 %	情報力を強化する	27.8 %
情報力を強化する	22.2 %	情報力を強化する	21.1 %	情報力を強化する	21.1 %	人材を確保する	22.2 %
教育訓練を強化する 人材を確保する	11.1 %	経費を節減する		教育訓練を強化する 人材を確保する	15.8 %	取引先を支援する 新しい事業を始める 教育訓練を強化する	11.1 %

小 売 業



業 況

業況 (15.6→5.0→20.5) は好調感が大きく強まった。業種別でみると、「飲食料品」(15.1→22.1→39.4) は好調感が大きく強まり、「衣類、呉服、身の回り品」(Δ 1.2→ Δ 30.8→ Δ 16.4) は厳しさが大きく和らぎ、「飲食店」(Δ 1.9→ Δ 20.6→ Δ 19.7) は前期並となった。

売上額 ・ 収益

売上額 (10.4→2.2→18.1) は増加幅が大きく拡大し、収益 (10.5→ Δ 10.4→6.0) は増加に転じた。

価格 ・ 在庫動向

販売価格 (33.4→19.8→42.3) は上昇が極端に強まり、仕入価格 (44.2→43.5→48.4) は上昇がやや強まった。

また、在庫 (4.6→5.9→5.3) は前期並となった。

資金繰り・借入難易度・設備投資動向

資金繰り (Δ 9.6→ Δ 10.3→ Δ 10.8) は前期並となり、借入難易度 (10.3→15.4→5.9) は容易さが大きく縮小した。

設備投資を「実施した」企業 (14.3%→12.5%→11.1%) は前期より1.4ポイント減となった。

経営上の問題点・重点経営施策

経営上の問題点は、「人件費の増加」(37.8%) が最多となり、以下、「利幅の縮小」(18.9%)、「人件費以外の経費の増加」、「同業者間の競争の激化」、「人手不足」、「売上の停滞・減少」(各 16.2%) の順となった。

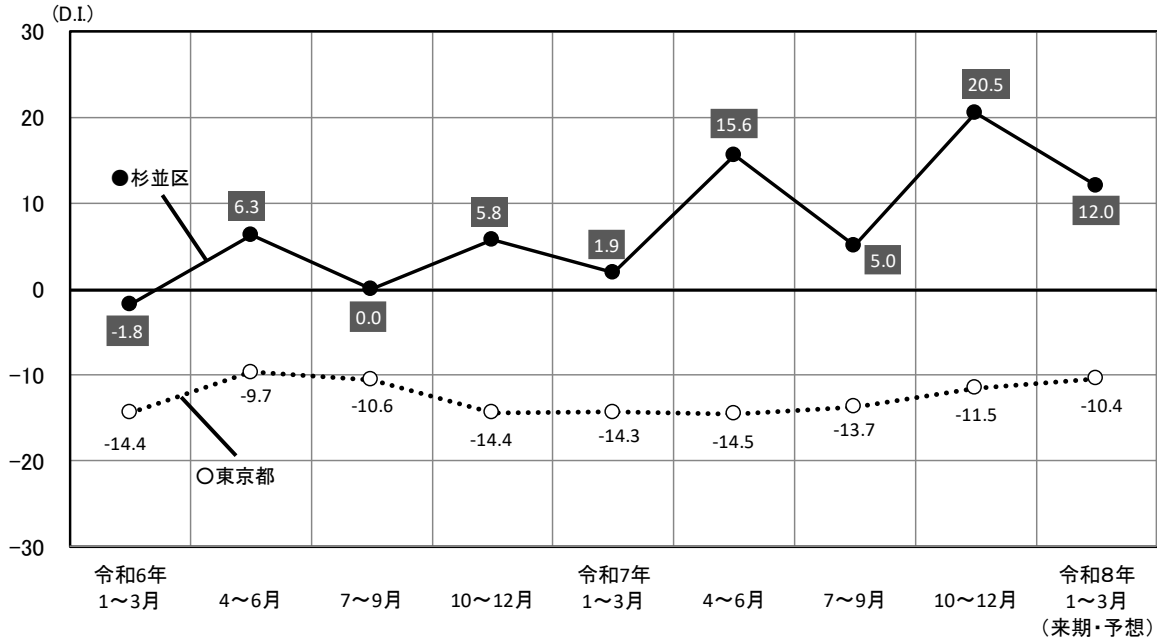
重点経営施策は、「経費を節減する」(43.2%) が今期も最多となり、以下、「品揃えを改善する」(21.6%)、「人材を確保する」、「売れ筋商品を取り扱う」(各 18.9%)、「商店街事業を活性化させる」(13.5%) の順となった。

来 期 の 見 通 し

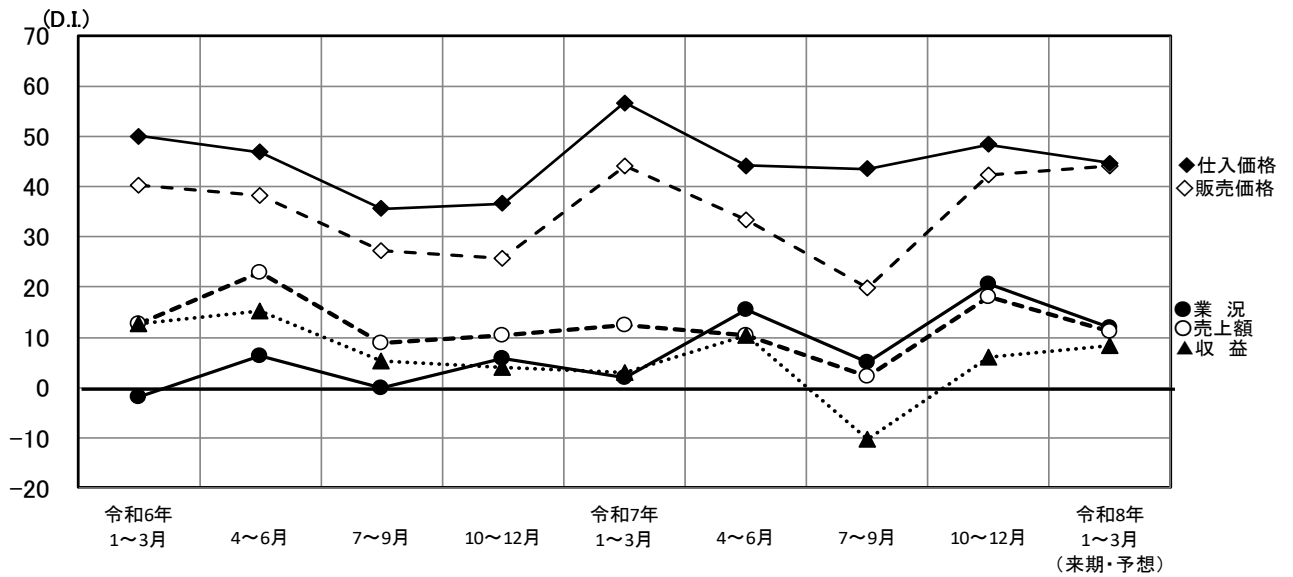
来期の見通しについて、業況 (12.0予想) は好調感が大きく後退すると予想される。売上額 (11.2予想) は増加幅が大きく縮小し、収益 (8.3予想) は増加傾向をやや強めると見込まれる。

価格面では、販売価格 (44.0予想) は今期同様に推移し、仕入価格 (44.7予想) は上昇がやや弱まる見通しである。

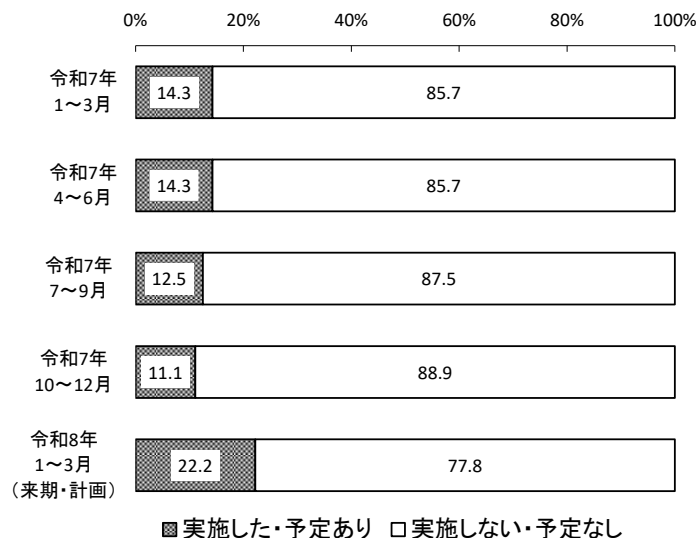
【小売業】 杉並区と全都の業況の動き（実績）と来期の予測



業況と売上額、収益、販売価格、仕入価格の動き（実績）と来期の予測

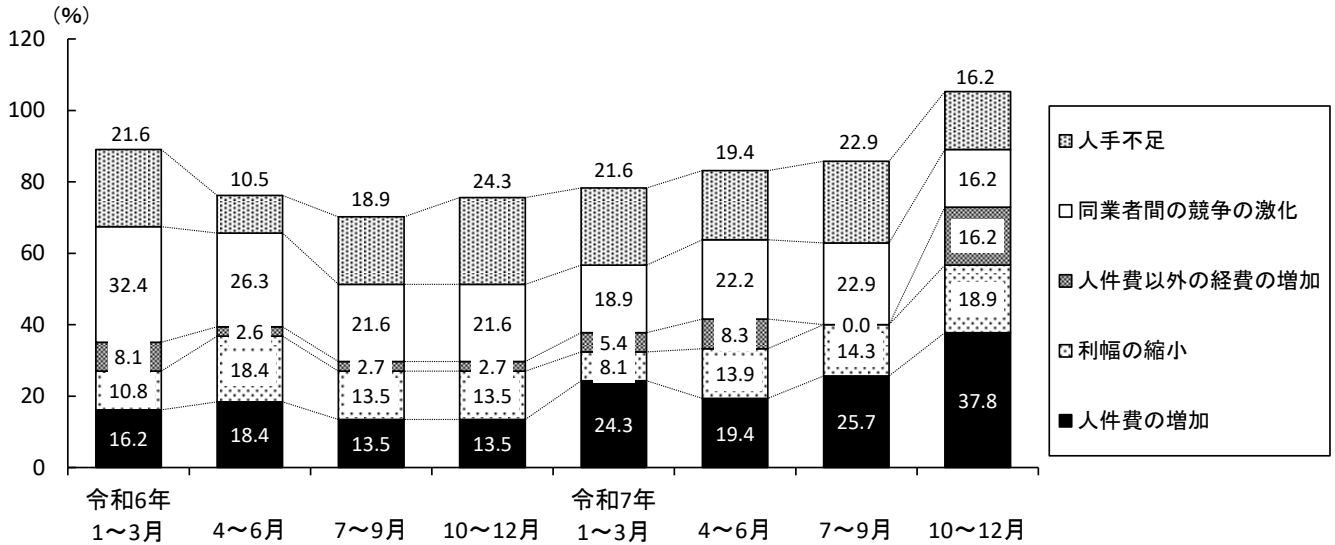


設備投資動向



経営上の問題点

(複数回答)

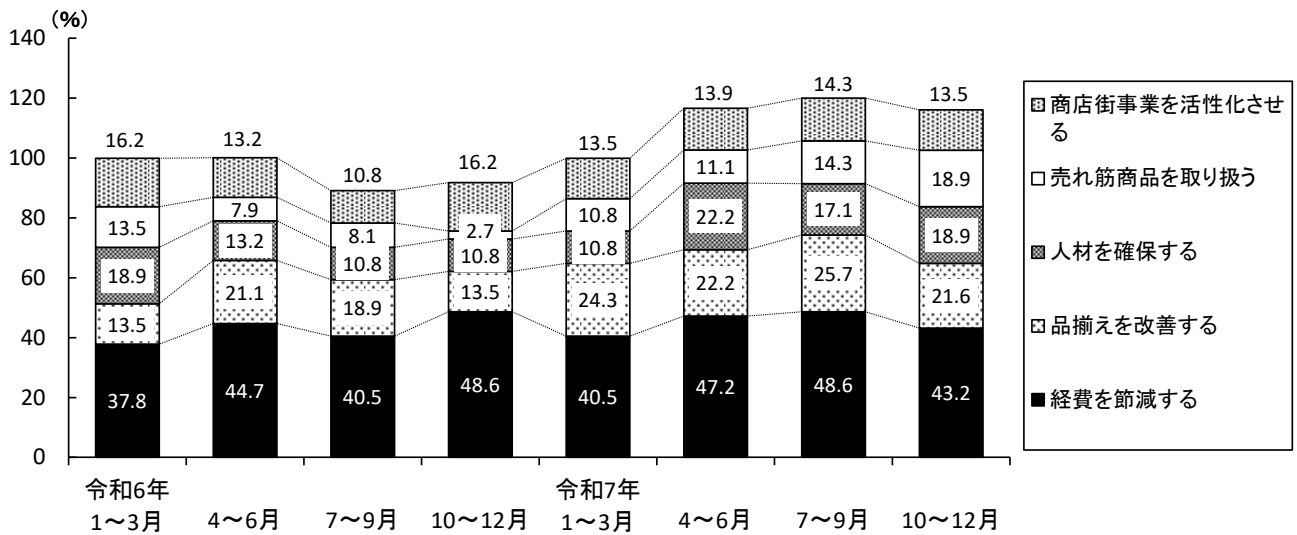


(注：今期の上位5項目を基準に作成しているため、前期以前の項目は上位5項目となっていない場合があります。)

令和7年1~3月		令和7年4~6月		令和7年7~9月		令和7年10~12月	
人件費の増加	24.3 %	仕入先からの値上げ要請	25.0 %	人件費の増加	25.7 %	人件費の増加	37.8 %
仕入先からの値上げ要請		同業者間の競争の激化	22.2 %	仕入先からの値上げ要請		利幅の縮小	18.9 %
人手不足	21.6 %	人件費の増加	19.4 %	同業者間の競争の激化	22.9 %	人件費以外の経費の増加	
同業者間の競争の激化		人手不足		人手不足		同業者間の競争の激化	16.2 %
売上の停滞・減少	18.9 %	商店街の集客力の低下		天候の不順	17.1 %	人手不足	
		売上の停滞・減少	13.9 %	商店街の集客力の低下		売上の停滞・減少	
		利幅の縮小					

重点経営施策

(複数回答)



(注：今期の上位5項目を基準に作成しているため、前期以前の項目は上位5項目となっていない場合があります。)

令和7年1~3月		令和7年4~6月		令和7年7~9月		令和7年10~12月	
経費を節減する	40.5 %	経費を節減する	47.2 %	経費を節減する	48.6 %	経費を節減する	43.2 %
品揃えを改善する	24.3 %	人材を確保する	22.2 %	品揃えを改善する	25.7 %	品揃えを改善する	21.6 %
商店街事業を活性化させる	13.5 %	品揃えを改善する		人材を確保する	17.1 %	人材を確保する	
人材を確保する		教育訓練を強化する	16.7 %	商店街事業を活性化させる		売れ筋商品を取り扱う	18.9 %
売れ筋商品を取り扱う	10.8 %	商店街事業を活性化させる	13.9 %	売れ筋商品を取り扱う	14.3 %	商店街事業を活性化させる	13.5 %
仕入先を開拓・選別する							

業種別動向

●衣服・呉服・身の回り品●

業況（△1.2→△30.8→△16.4）は厳しさが大きく和らいだ。売上額（11.9→△16.6→△1.6）、収益（11.9→△16.6→△1.6）はともに減少幅が大きく縮小した。販売価格（39.9→△19.9→9.8）は上昇に転じ、仕入価格（30.1→3.5→△0.4）は下降に転じた。

来期の見通しについて、業況（△15.6予想）は今期同様で推移すると予想される。売上額（△18.7予想）は減少幅が大きく拡大し、収益（△4.4予想）は減少幅がやや拡大すると見込まれる。販売価格（22.5予想）は上昇が大きく強まり、仕入価格（11.7予想）は上昇に転じる見通しである。

●飲食料品●

業況（15.1→22.1→39.4）は好調感が大きく強まった。売上額（11.8→12.9→35.0）、収益（15.4→3.8→26.3）はともに増加幅が極端に拡大した。販売価格（42.9→28.4→53.9）は上昇が極端に強まり、仕入価格（54.5→56.6→70.5）は上昇が大きく強まった。

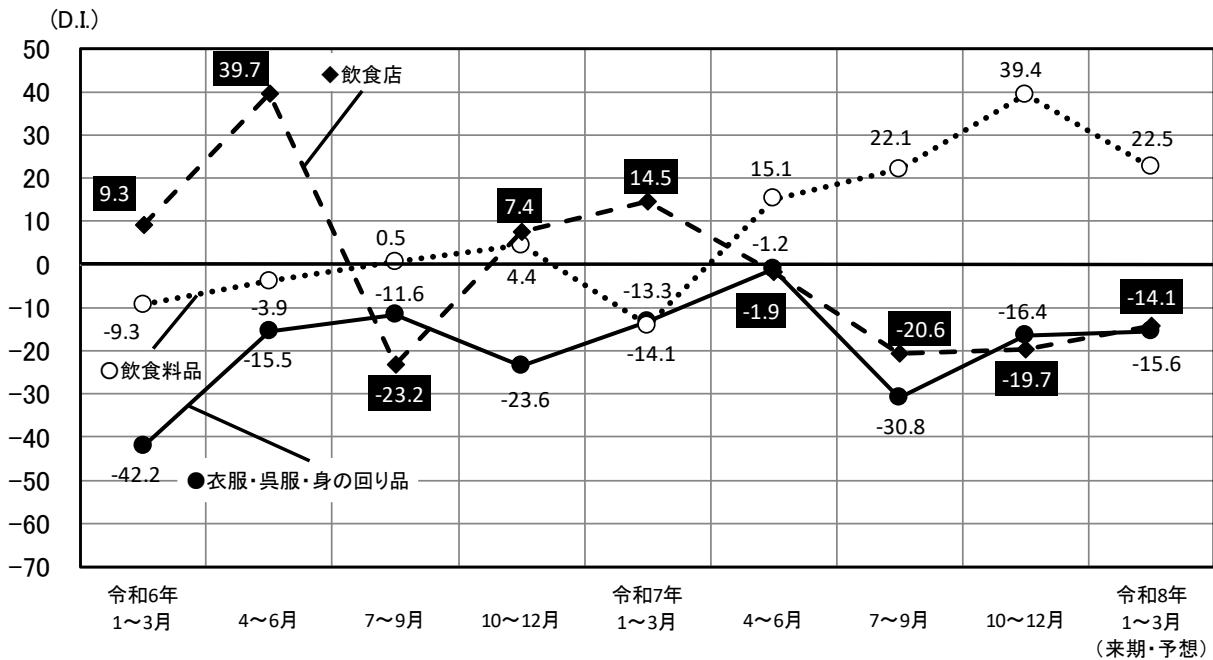
来期の見通しについて、業況（22.5予想）は好調感が大きく後退すると予想される。売上額（28.1予想）は増加幅が大きく縮小し、収益（27.3予想）は今期同様で推移すると見込まれる。販売価格（50.0予想）は上昇がやや弱まり、仕入価格（63.5予想）は上昇が大きく弱まる見通しである。

●飲食店●

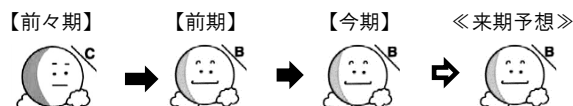
業況（△1.9→△20.6→△19.7）は前期並となった。売上額（△24.4→△48.1→△36.7）、収益（△21.8→△60.8→△42.8）はともに減少幅が大きく縮小した。販売価格（11.8→9.5→46.2）は上昇が極端に強まり、仕入価格（36.1→45.9→37.8）は上昇が大きく弱まった。

来期の見通しについて、業況（△14.1予想）は厳しさがやや和らぐと予想される。売上額（△23.7予想）は減少幅が大きく縮小し、収益（△37.7予想）は減少幅がやや縮小すると見込まれる。販売価格（51.2予想）は上昇がやや強まり、仕入価格（35.5予想）は上昇がやや弱まる見通しである。

【小売業】中分類別の業況の動き（実績）と来期の予測



サービス業



業況

業況 (3.4→10.0→9.0) は前期並となった。業種別でみると、「自動車整備業、駐車場業」(31.2→0.8→5.6) は好調感がやや強まり、「洗濯、理容、美容業」(△29.0→△17.5→△39.1) は低調感が極端に強まった。

売上額 ・ 収益

売上額 (6.2→5.1→12.9) は増加幅が大きく拡大し、収益 (3.7→11.9→16.8) は増加傾向をやや強めた。

料金 ・ 材料価格動向

料金価格 (19.1→15.6→31.1) は上昇が大きく強まり、材料価格 (35.8→36.9→42.5) は上昇がやや強まった。

資金繰り ・ 借入難易度 ・ 設備投資動向

資金繰り (△1.8→△5.1→△0.6) は窮屈感がやや緩和し、借入難易度 (5.2→5.0→5.0) は前期並となった。

設備投資を「実施した」企業 (11.6%→11.6%→7.3%) は前期より 4.3 ポイント減となった。

経営上の問題点 ・ 重点経営施策

経営上の問題点は、「人手不足」(31.0%) が今期も最多となり、以下、「人件費の増加」、「同業者間の競争の激化」(各28.6%)、「材料価格の上昇」(26.2%)、「売上の停滞・減少」(16.7%) の順となった。

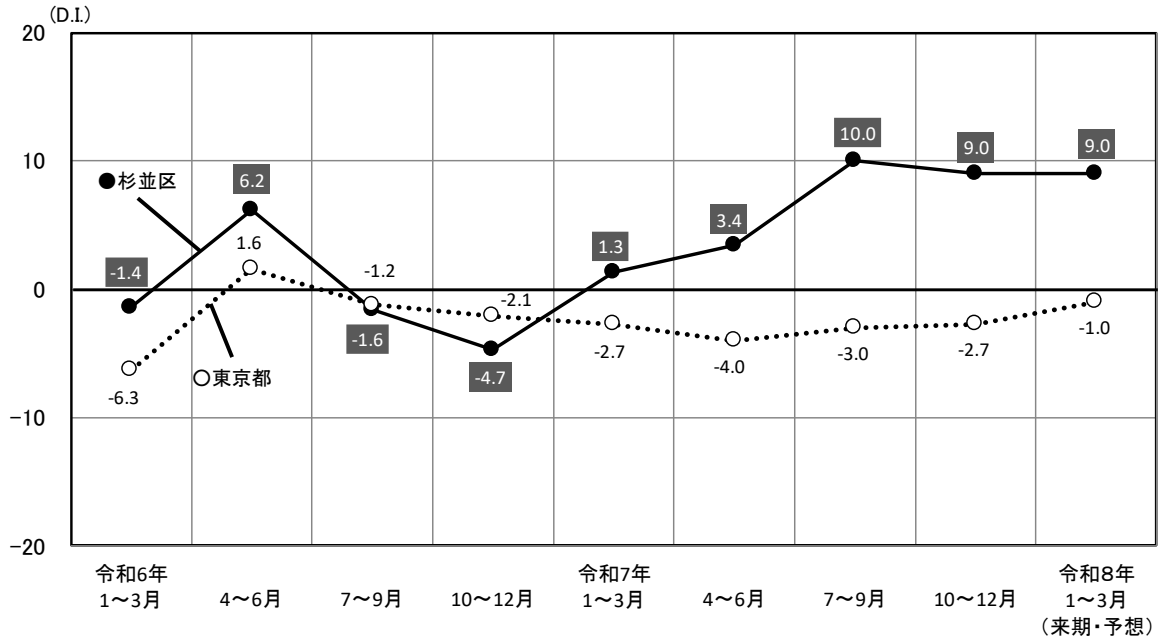
重点経営施策は、「人材を確保する」(33.3%) が今期も最多となり、以下、「経費を節減する」、「販路を広げる」(各 28.6%)、「教育訓練を強化する」、「技術力を強化する」(各 14.3%) の順となった。

来期の見通し

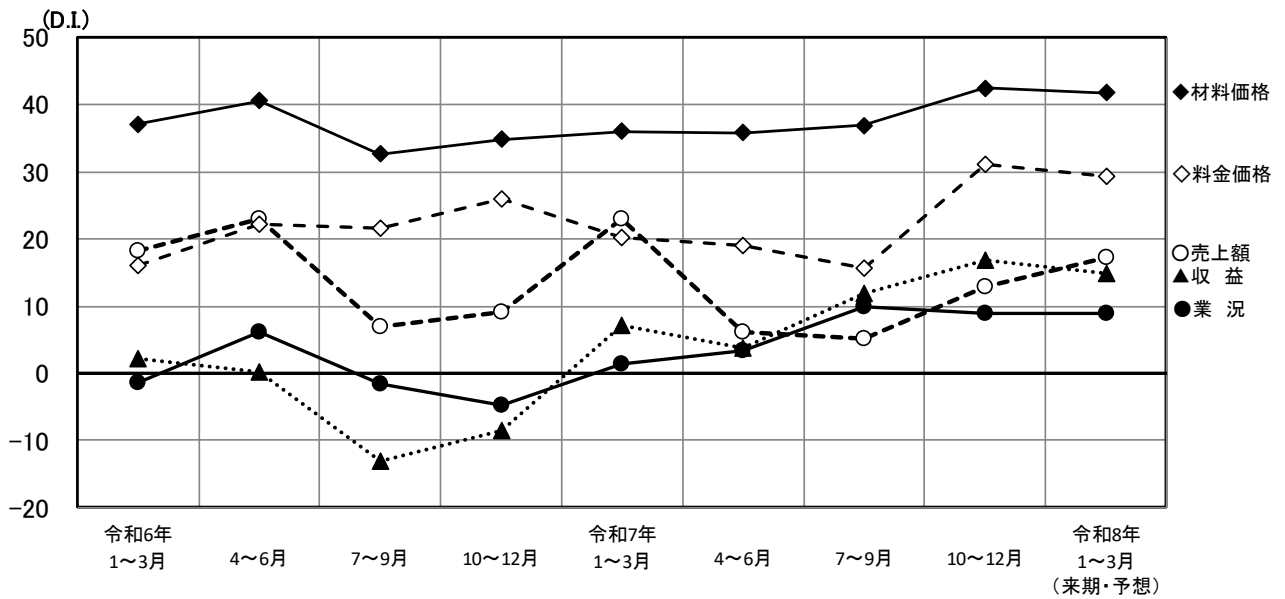
来期の見通しについて、業況 (9.0予想) は今期同様に推移すると予想される。売上額 (17.3予想) は増加幅がやや拡大し、収益 (14.9予想) は今期同様に推移すると見込まれる。

価格面では、料金価格 (29.4予想)、材料価格 (41.8予想) はともに今期同様に推移する見通しである。

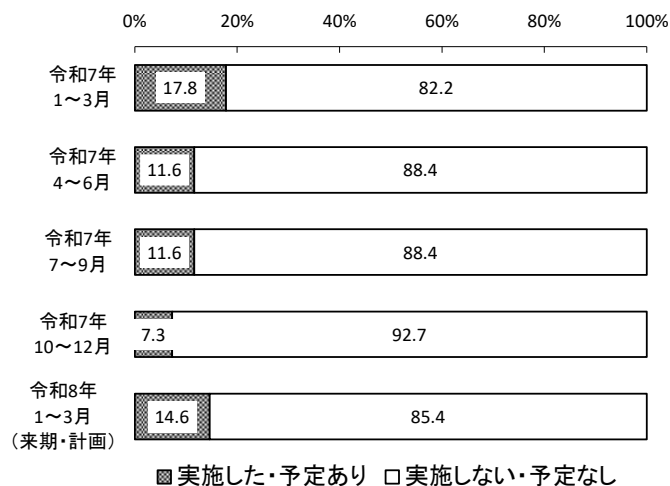
【サービス業】杉並区と全都の業況の動き（実績）と来期の予測



業況と売上額、収益、料金価格、材料価格の動き（実績）と来期の予測

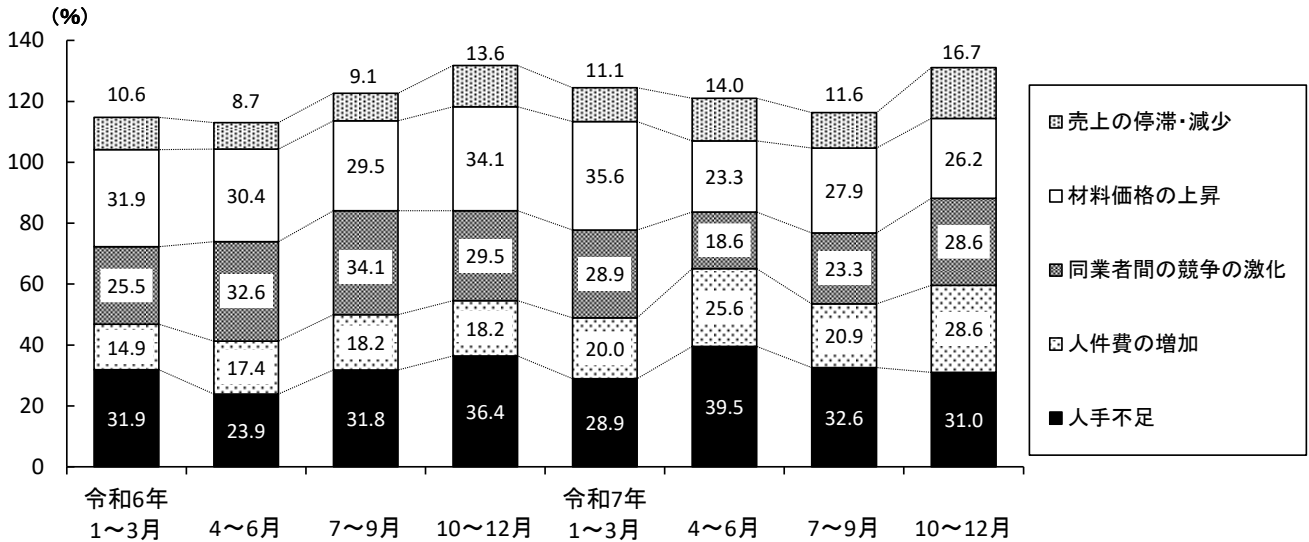


設備投資動向



経営上の問題点

(複数回答)

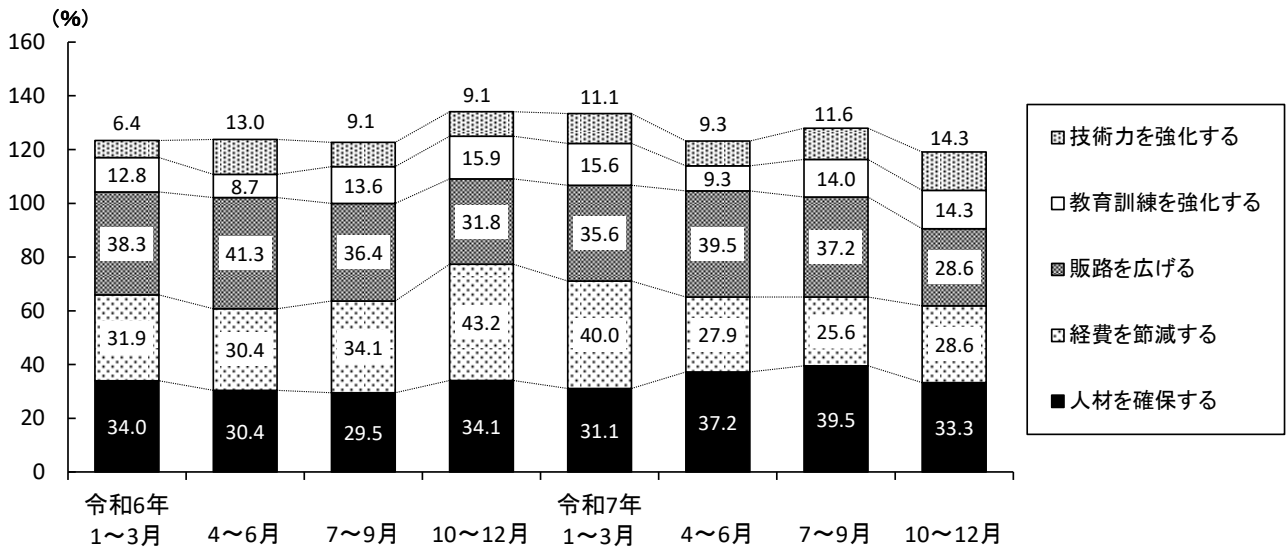


(注：今期の上位5項目を基準に作成しているため、前期以前の項目は上位5項目となっていない場合があります。)

令和7年1~3月		令和7年4~6月		令和7年7~9月		令和7年10~12月	
材料価格の上昇	35.6 %	人手不足	39.5 %	人手不足	32.6 %	人手不足	31.0 %
同業者間の競争の激化	28.9 %	人件費の増加	25.6 %	材料価格の上昇	27.9 %	人件費の増加	28.6 %
人手不足	28.9 %	材料価格の上昇	23.3 %	同業者間の競争の激化	23.3 %	同業者間の競争の激化	28.6 %
人件費の増加	20.0 %	同業者間の競争の激化	18.6 %	人件費の増加	20.9 %	材料価格の上昇	26.2 %
売上の停滞・減少	11.1 %	売上の停滞・減少	14.0 %	売上の停滞・減少	11.6 %	売上の停滞・減少	16.7 %

重点経営施策

(複数回答)



(注：今期の上位5項目を基準に作成しているため、前期以前の項目は上位5項目となっていない場合があります。)

令和7年1~3月		令和7年4~6月		令和7年7~9月		令和7年10~12月	
経費を節減する	40.0 %	販路を広げる	39.5 %	人材を確保する	39.5 %	人材を確保する	33.3 %
販路を広げる	35.6 %	人材を確保する	37.2 %	販路を広げる	37.2 %	経費を節減する	28.6 %
人材を確保する	31.1 %	経費を節減する	27.9 %	経費を節減する	25.6 %	販路を広げる	28.6 %
宣伝・広告を強化する	20.0 %	宣伝・広告を強化する	20.9 %	教育訓練を強化する	14.0 %	教育訓練を強化する	14.3 %
教育訓練を強化する	15.6 %	技術力を強化する	9.3 %	宣伝・広告を強化する	14.0 %	技術力を強化する	14.3 %

業種別動向

●洗濯、理容、美容業●

業況（△29.0→△17.5→△39.1）は低調感が極端に強まった。売上額（△21.2→△28.0→△33.3）は減少幅がやや拡大し、収益（△31.9→△5.7→△2.5）は減少幅がやや縮小した。料金価格（△3.1→4.2→14.1）は上昇が大きく強まり、材料価格（45.2→47.1→52.2）は上昇がやや強まった。

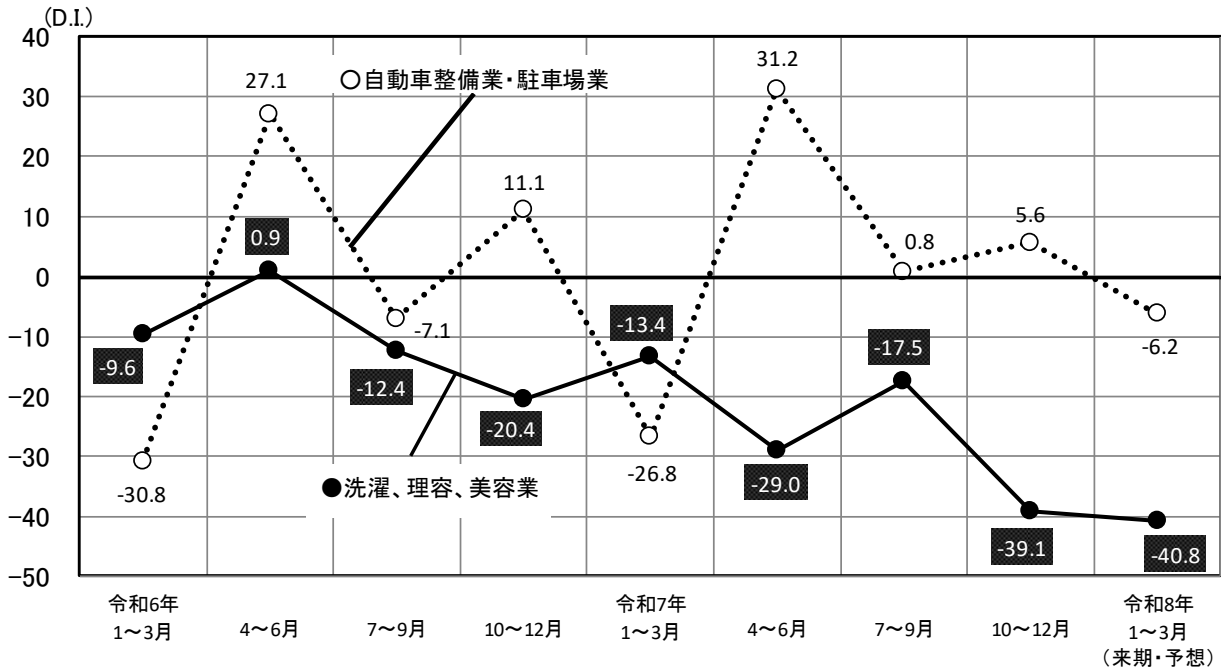
来期の見通しについて、業況（△40.8予想）は今期同様で推移すると予想される。売上額（△3.5予想）は減少幅が極端に縮小し、収益（△2.2予想）は今期同様で推移すると見込まれる。料金価格（29.6予想）は上昇が大きく強まり、材料価格（43.5予想）は上昇が大きく弱まる見通しである。

●自動車整備業・駐車場業●

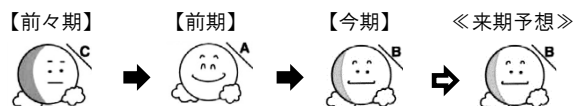
業況（31.2→0.8→5.6）は好調感がやや強まった。売上額（22.3→△4.9→9.5）は増加に転じ、収益（12.2→27.6→10.1）は増加傾向が大きく弱まった。料金価格（34.2→38.1→69.5）は上昇が極端に強まり、材料価格（45.8→75.6→52.7）は上昇が極端に弱まった。

来期の見通しについて、業況（△6.2予想）は悪化に転じると予想される。売上額（30.6予想）は増加幅が極端に拡大し、収益（13.3予想）は増加傾向をやや強めると見込まれる。料金価格（60.5予想）は上昇が大きく弱まり、材料価格（69.7予想）は上昇が大きく強まる見通しである。

【サービス業】中分類別の業況の動き（実績）と来期の予測



建設業



業況

業況（9.0→23.1→12.7）は好調感が大きく後退した。

売上額・収益・受注残

売上額（15.5→19.2→22.8）、受注残（4.9→12.4→15.8）はともに増加幅がやや拡大し、収益（6.4→16.2→13.9）は増加傾向がやや一服した。

請負・材料価格動向

請負価格（19.3→38.0→33.5）は上昇がやや弱まり、材料価格（58.0→55.9→54.1）は前期並となった。

資金繰り・借入難易度・設備投資動向

資金繰り（0.0→10.1→9.7）は前期並となり、借入難易度（17.4→16.7→12.2）は容易さがやや縮小した。

設備投資を「実施した」企業（25.5%→21.7%→20.0%）は前期より1.7ポイント減となった。

経営上の問題点・重点経営施策

経営上の問題点は、「材料価格の上昇」（46.7%）が今期も最多となり、以下、「人手不足」（37.8%）、「人件費の増加」（24.4%）、「同業者間の競争の激化」、「売上の停滞・減少」（各17.8%）の順となった。

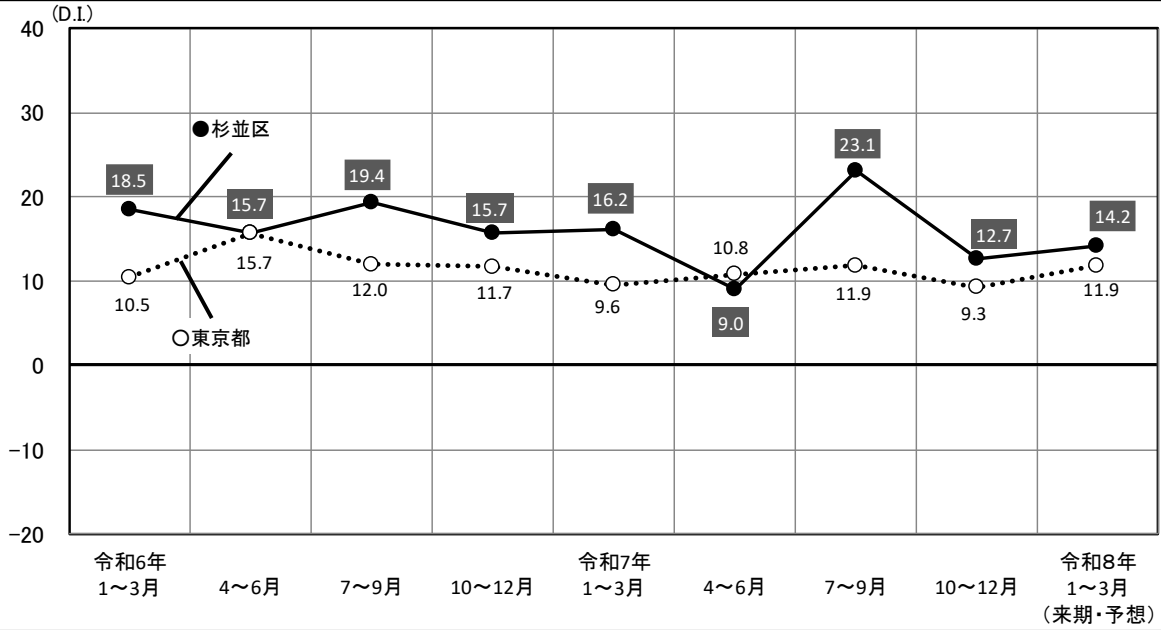
重点経営施策は、「人材を確保する」（44.4%）が今期も最多となり、以下、「販路を広げる」（42.2%）、「経費を節減する」（31.1%）、「技術力を高める」（17.8%）、「労働条件を改善する」（15.6%）の順となった。

来期の見通し

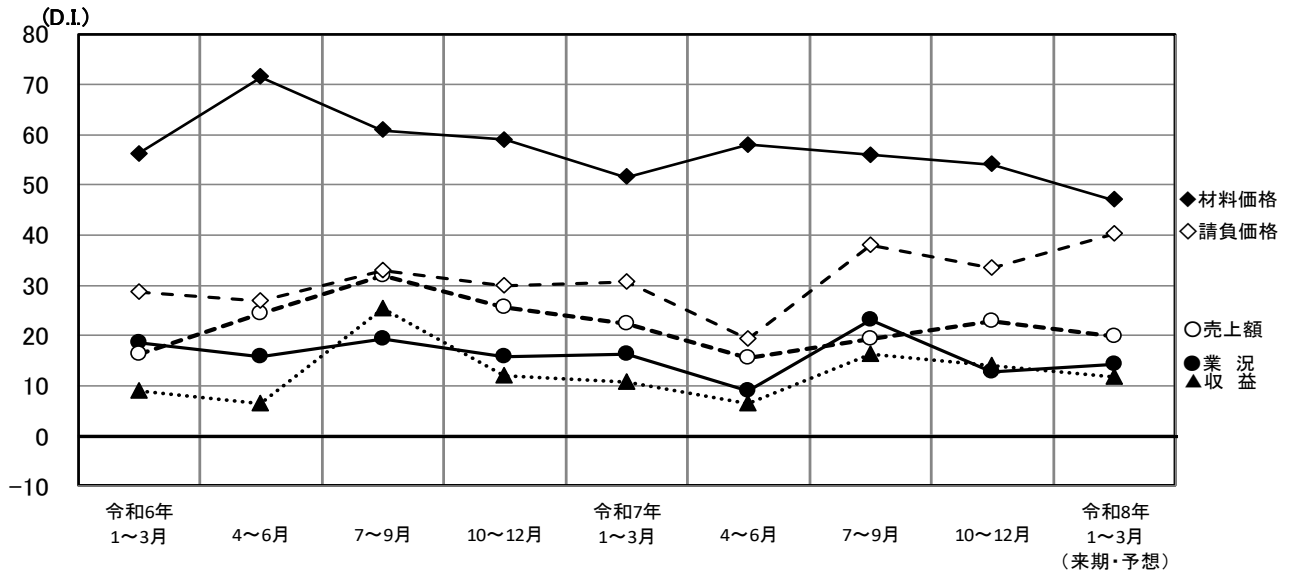
来期の見通しについて、業況（14.2予想）は今期同様に推移すると予想される。売上額（19.8予想）、収益（11.7予想）はともに増加幅がやや縮小すると見込まれる。

価格面では、請負価格（40.3予想）は上昇が大きく強まり、材料価格（47.0予想）は上昇が大きく弱まる見通しである。

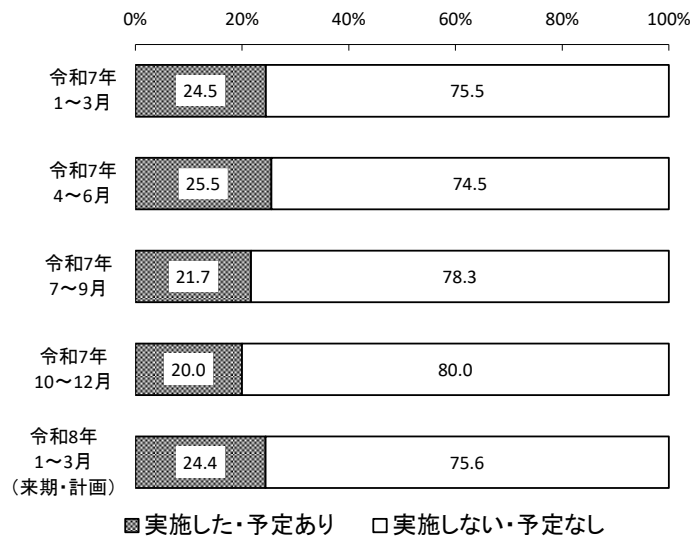
【建設業】杉並区と全都の業況の動き（実績）と来期の予測



業況と売上額、収益、請負価格、材料価格の動き（実績）と来期の予測

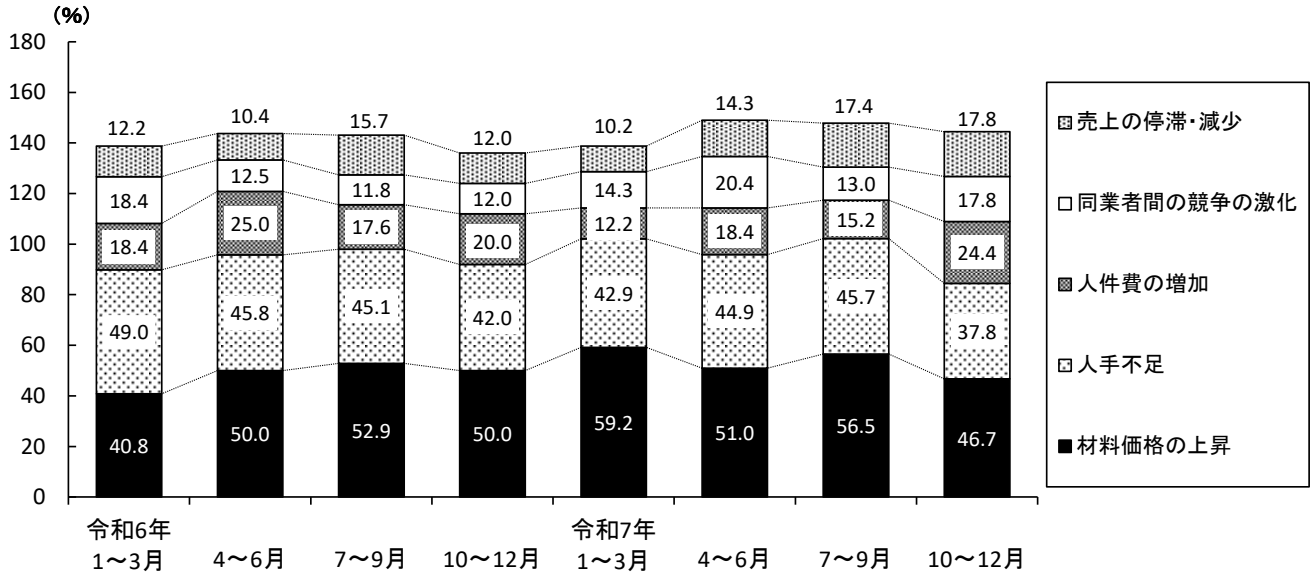


設備投資動向



経営上の問題点

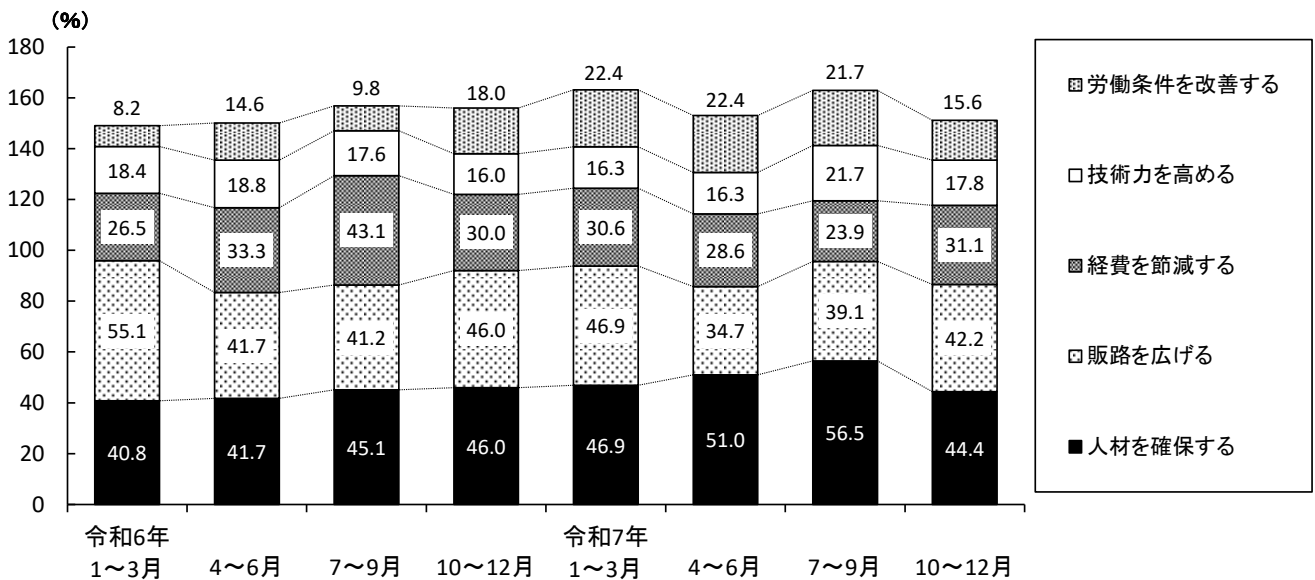
(複数回答)



令和7年1~3月		令和7年4~6月		令和7年7~9月		令和7年10~12月	
材料価格の上昇	59.2 %	材料価格の上昇	51.0 %	材料価格の上昇	56.5 %	材料価格の上昇	46.7 %
人手不足	42.9 %	人手不足	44.9 %	人手不足	45.7 %	人手不足	37.8 %
利幅の縮小	18.4 %	同業者間の競争の激化	20.4 %	売上の停滞・減少	17.4 %	人件費の増加	24.4 %
下請の確保難	14.3 %	人件費の増加	18.4 %	人件費の増加	15.2 %	同業者間の競争の激化	17.8 %
同業者間の競争の激化		売上の停滞・減少	14.3 %	同業者間の競争の激化	13.0 %	売上の停滞・減少	

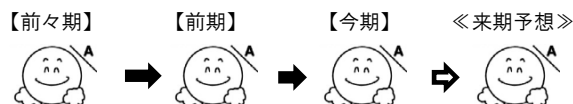
重点経営施策

(複数回答)



令和7年1~3月		令和7年4~6月		令和7年7~9月		令和7年10~12月	
人材を確保する	46.9 %	人材を確保する	51.0 %	人材を確保する	56.5 %	人材を確保する	44.4 %
販路を広げる		販路を広げる	34.7 %	販路を広げる	39.1 %	販路を広げる	42.2 %
経費を節減する	30.6 %	経費を節減する	28.6 %	経費を節減する	23.9 %	経費を節減する	31.1 %
労働条件を改善する	22.4 %	労働条件を改善する	22.4 %	労働条件を改善する		労働条件を改善する	17.8 %
技術力を高める	16.3 %	技術力を高める	16.3 %	技術力を高める	21.7 %	労働条件を改善する	15.6 %

不動産業



業況

業況 (26.1→33.6→23.1) は好調感が大きく後退した。

売上額 ・ 収益

売上額 (37.6→24.0→3.5) は増加幅が極端に縮小し、収益 (28.1→10.2→0.0) は増加傾向が大きく弱まった。

販売価格 ・ 仕入価格動向

販売価格 (36.6→38.4→57.6)、仕入価格 (49.8→59.0→71.1) はともに上昇が大きく強まった。

資金繰り ・ 借入難易度

資金繰り (14.9→12.7→11.4) は前期並となり、借入難易度 (16.0→12.5→20.8) は容易さが大きく増した。

経営上の問題点 ・ 重点経営施策

経営上の問題点は、「商品物件の高騰」(53.8%) が今期も最多となり、以下、「商品物件の不足」(38.5%)、「売上の停滞・減少」(23.1%)、「同業者間の競争の激化」(19.2%)、「人件費の増加」(15.4%) の順となった。

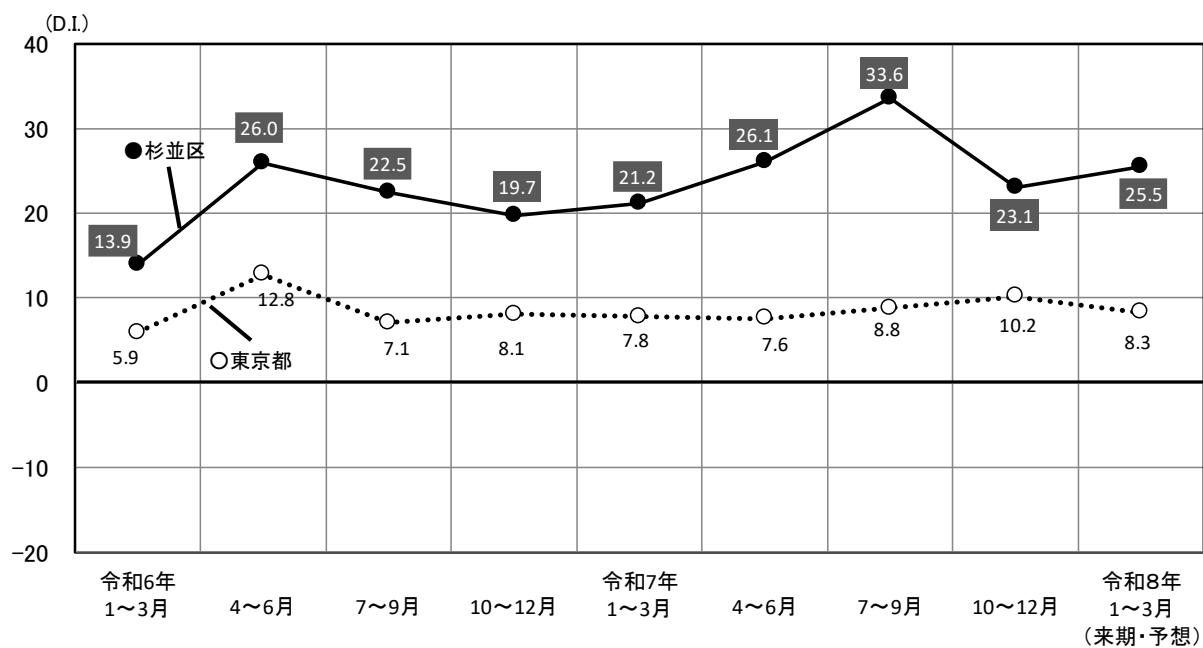
重点経営施策は、「情報力を強化する」(42.3%) が今期も最多となり、以下、「販路を広げる」(30.8%)、「不動産の有効活用を図る」(26.9%)、「経費を節減する」(19.2%)、「宣伝・広告を強化する」(15.4%) の順となった。

来期の見通し

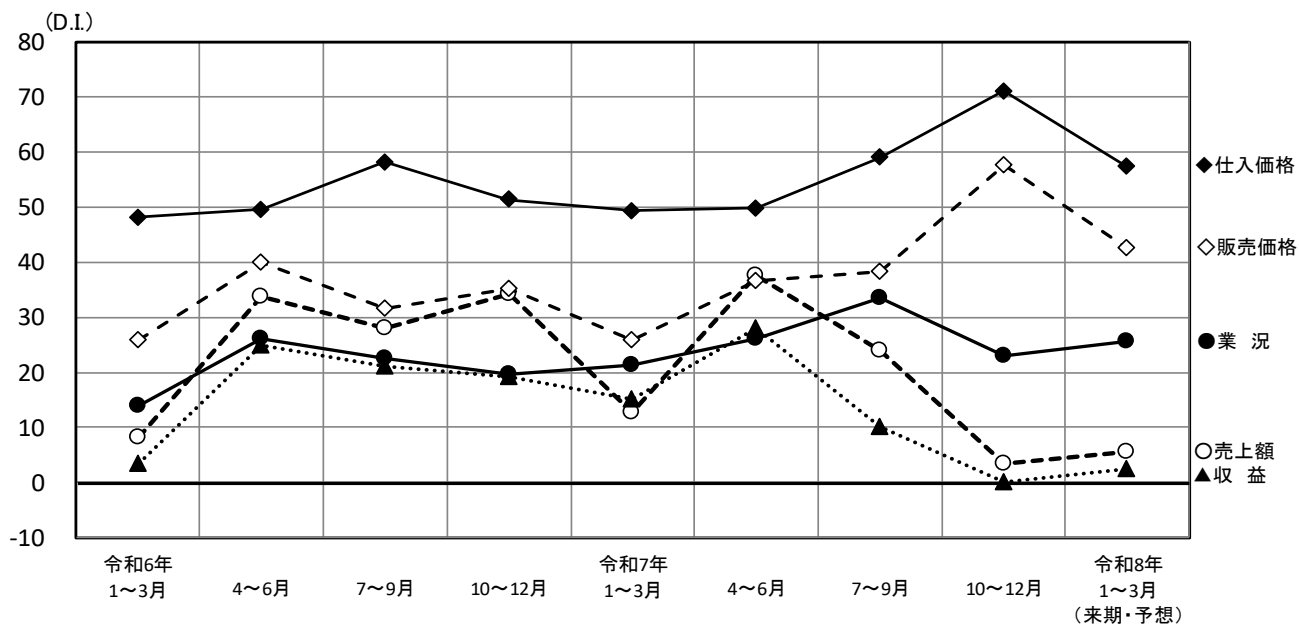
来期の見通しについて、業況 (25.5予想) は好調感がやや強まると予想される。売上額 (5.5予想)、収益 (2.4予想) はともに増加幅がやや拡大すると見込まれる。

価格面では、販売価格 (42.5予想)、仕入価格 (57.3予想) はともに上昇が大きく弱まる見通しである。

【不動産業】杉並区と全都の業況の動き（実績）と来期の予測

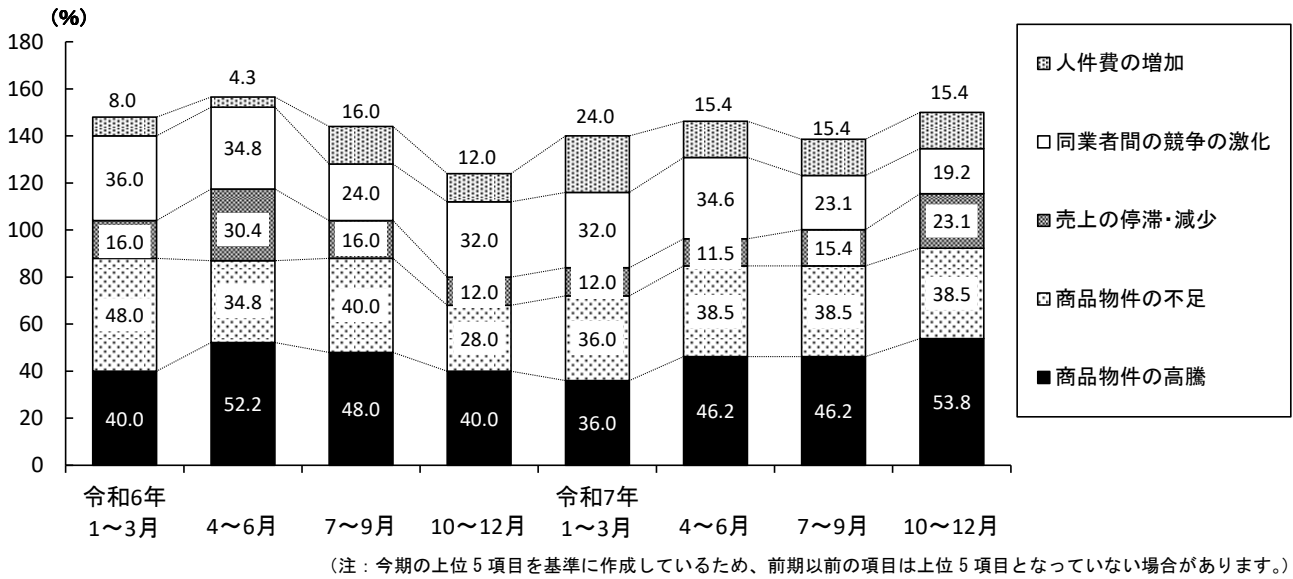


業況と売上額、収益、販売価格、仕入価格の動き（実績）と来期の予測



経営上の問題点

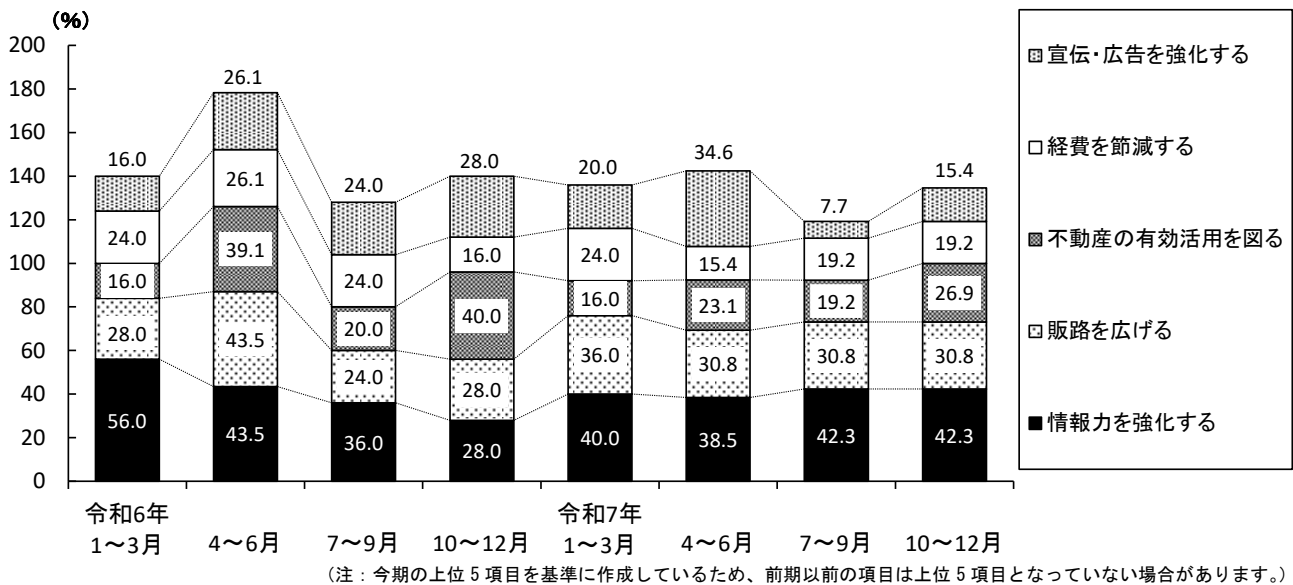
(複数回答)



令和7年1~3月		令和7年4~6月		令和7年7~9月		令和7年10~12月	
商品物件の高騰	36.0 %	商品物件の高騰	46.2 %	商品物件の高騰	46.2 %	商品物件の高騰	53.8 %
商品物件の不足	32.0 %	商品物件の不足	38.5 %	商品物件の不足	38.5 %	商品物件の不足	38.5 %
同業者間の競争の激化	24.0 %	同業者間の競争の激化	34.6 %	同業者間の競争の激化	23.1 %	売上停滞・減少	23.1 %
人件費の増加	16.0 %	人件費の増加 大手企業との競争の激化	15.4 %	人件費の増加 売上停滞・減少	15.4 %	同業者間の競争の激化	19.2 %
人手不足						人件費の増加	15.4 %

重点経営施策

(複数回答)



令和7年1~3月		令和7年4~6月		令和7年7~9月		令和7年10~12月	
情報力を強化する	40.0 %	情報力を強化する	38.5 %	情報力を強化する	42.3 %	情報力を強化する	42.3 %
販路を広げる	36.0 %	宣伝・広告を強化する	34.6 %	販路を広げる	30.8 %	販路を広げる	30.8 %
経費を節減する	24.0 %	販路を広げる	30.8 %	不動産の有効活用を図る	19.2 %	不動産の有効活用を図る	26.9 %
人材を確保する	20.0 %	不動産の有効活用を図る	23.1 %	経費を節減する	19.2 %	経費を節減する	19.2 %
宣伝・広告を強化する		提携先を見つける 経費を節減する	15.4 %	労働条件を改善する 人材を確保する	11.5 %	宣伝・広告を強化する	15.4 %

製造業

- ・印刷業を営んでいる。受注が増えてきたこともあり、外注費や人件費を賄うための資金を必要としている。
(印刷業)
- ・イベント企画・制作・運営の業務を営んでいる。事業拡大に取り組んでいるが、コスト増により赤字が続いている。
(イベント企画等)
- ・福祉機器の製造販売業を営んでいる。大口の受注を得て、先行して製品製造のための原材料仕入れ・外注費に運転資金を必要としている。
(福祉関連機器製造)
- ・Web制作会社を営んでいる。昨今の人手不足を背景にした人件費高騰や、リモートワーク対応の通信費の増加により資金繰りが圧迫されている。
(Web制作)

卸売業

- ・水回りの家庭用品を扱っている。オリジナル商品が主力で、ロット単位の仕入れや製造委託も行っており、業績が好調で運転資金を必要としている。
(雑貨卸)
- ・紳士服の製造卸を営んでいる。百貨店への卸が主な販売ルートである。展示会の費用および商品の仕入れにかかる資金需要が高まっている。
(紳士服卸)
- ・寝具、防災関連商品などの卸売販売を営んでいる。防災関連の需要は安定的に推移している。
(雑貨卸)
- ・土木測量・建築業を営んでいる。引き合いは堅調であるが、従業員の高齢化による退職の一方で、人員補充ができず、受注を縮小せざるを得ない状態である。
(土木測量・建築業)
- ・内装業を営んでいる。業容は拡大基調であり、工事を円滑に施工する上で、新規雇用に対応した人件費の確保が必要となっている。
(内装業)
- ・商業物件工事などを中心に建設業を営んでいる。現在、工事案件はあるが現場監督等の人材不足で受注できない状況である。
(建設業)

小売業

- ・コンビニエンスストアを経営している。最低賃金の改定に伴う人件費増加と仕入れ物価高により資金繰りが苦しくなっている。
(コンビニエンスストア)
- ・生花販売業を営んでいる。催事・ギフトを含め、年間を通して安定的に売上げを確保している。
(生花店)
- ・リサイクルショップを営んでいる。最近の物価高や人件費の上昇もあり、資金繰りが苦しくなっている。
(リサイクルショップ)
- ・不動産仲介・管理業を営んでいる。顧客対応力強化のため、事務所を建設することになった。
(不動産仲介・管理業)
- ・不動産仲介業を営んでいる。売上げ・事業拡大を目指して、社員募集のための人件費および広告宣伝のための運転資金を調達する。
(不動産仲介業)
- ・不動産仲介業を営んでいる。賃貸の件数が減少し売上げが低下している。
(不動産仲介業)

サービス業

- ・民泊事業を営んでいる。売上高は順調に伸びており事業拡大も検討中である。
(民泊)

日 銀 短 観

〔調査対象企業数〕

(2025年12月調査)

	製造業	非製造業	合計	回答率
全国企業	3,686社	5,150社	8,836社	99.4%
うち大企業	910社	803社	1,713社	99.4%
中堅企業	1,034社	1,499社	2,533社	99.3%
中小企業	1,742社	2,848社	4,590社	99.5%

(参考)事業計画の前提となっている想定為替レート(全規模・全産業)

		2024年度		2025年度		
		上期	下期		上期	下期
円/ ドル	2025年9月調査	—	—	145.68	145.94	145.41
	2025年12月調査	—	—	147.06	146.80	147.33
円/ ユーロ	2025年9月調査	—	—	160.65	160.66	160.65
	2025年12月調査	—	—	164.45	164.00	164.90

〔業況判断〕

(「良い」－「悪い」・%ポイント)

	2025年9月調査		2025年12月調査			
	最近	先行き	最近	先行き		変化幅
				変化幅	変化幅	
大企業						
製造業	14	12	15	1	15	0
非製造業	34	28	34	0	28	-6
全産業	24	21	24	0	21	-3
中堅企業						
製造業	12	8	16	4	10	-6
非製造業	24	18	25	1	18	-7
全産業	19	14	22	3	15	-7
中小企業						
製造業	1	-1	6	5	2	-4
非製造業	14	10	15	1	10	-5
全産業	9	5	12	3	7	-5
全規模合計						
製造業	7	5	11	4	8	-3
非製造業	21	15	21	0	16	-5
全産業	15	10	17	2	11	-6

〔売上高・収益計画〕

(前年度比・%)

		2024年度		2025年度	
		修正率	修正率	(計画)	修正率
大企業	製造業	3.0	—	1.2	-0.3
	国内	2.3	—	1.5	-0.4
	輸出	4.4	—	0.5	-0.1
	非製造業	3.9	—	1.8	0.1
	全産業	3.5	—	1.5	-0.1
中堅企業	製造業	3.5	—	2.0	0.1
	非製造業	4.2	—	4.2	0.5
	全産業	4.0	—	3.6	0.4
中小企業	製造業	3.8	—	2.0	0.6
	非製造業	4.0	—	1.0	0.8
	全産業	4.0	—	1.2	0.7
全規模合計	製造業	3.3	—	1.5	-0.1
	非製造業	4.0	—	2.1	0.4
	全産業	3.8	—	1.9	0.3

(注) 修正率・幅は、前回調査との対比

〔需給・在庫・価格判断〕

(%ポイント)

中小企業		2025年9月調査		2025年12月調査			
		最近	先行き	最近	変化幅	先行き	変化幅
国内での製商品・サービス需給判断 (「需要超過」－「供給超過」)	製造業	-18	-18	-17	1	-17	0
	うち素材業種	-23	-23	-22	1	-22	0
	加工業種	-14	-15	-14	0	-13	1
	非製造業	-9	-9	-7	2	-10	-3
海外での製商品需給判断 (「需要超過」－「供給超過」)	製造業	-15	-15	-15	0	-16	-1
	うち素材業種	-21	-21	-24	-3	-25	-1
	加工業種	-10	-10	-10	0	-10	0
製商品在庫水準判断 (「過大」－「不足」)	製造業	14		12		-2	
	うち素材業種	17		15		-2	
	加工業種	12		10		-2	
製商品流通在庫水準判断 (「過大」－「不足」)	製造業	13		12		-1	
	うち素材業種	18		17		-1	
	加工業種	10		8		-2	
販売価格判断 (「上昇」－「下落」)	製造業	25	31	26	1	32	6
	うち素材業種	22	29	23	1	30	7
	加工業種	27	33	28	1	35	7
	非製造業	28	33	26	-2	32	6
仕入価格判断 (「上昇」－「下落」)	製造業	52	56	54	2	59	5
	うち素材業種	44	50	47	3	52	5
	加工業種	58	61	59	1	62	3
	非製造業	52	57	51	-1	54	3

杉並区と東京都全体の企業倒産、休廃業・解散動向

出典：(株) 東京商工リサーチ調べ

1. 企業倒産動向

[倒産概況]

(負債総額単位:百万円) (対比率は伸び率)

		令和6年	令和7年	令和7年	前期比	前年同期比
		10~12月	7~9月	10~12月		
杉並区	件数	16	10	12	20.0%	-25.0%
	負債総額	2,345	9,318	521	-94.4%	-77.8%
東京都全体	件数	439	437	476	8.9%	8.4%
	負債総額	288,513	122,376	230,675	88.5%	-20.0%

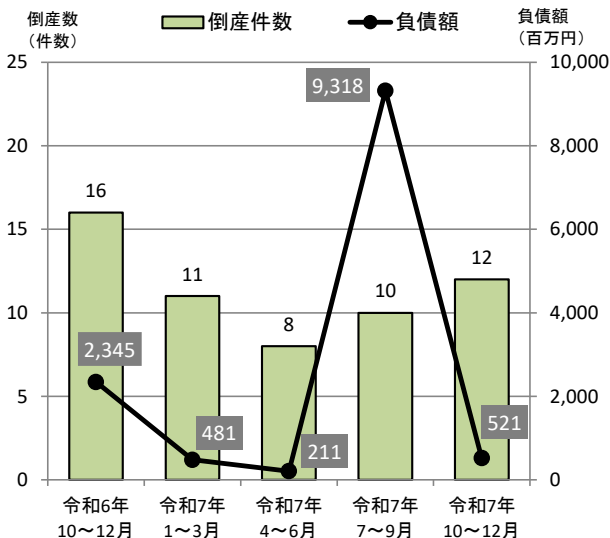
[業種別倒産概況]

(単位:件) (対比率は伸び率)

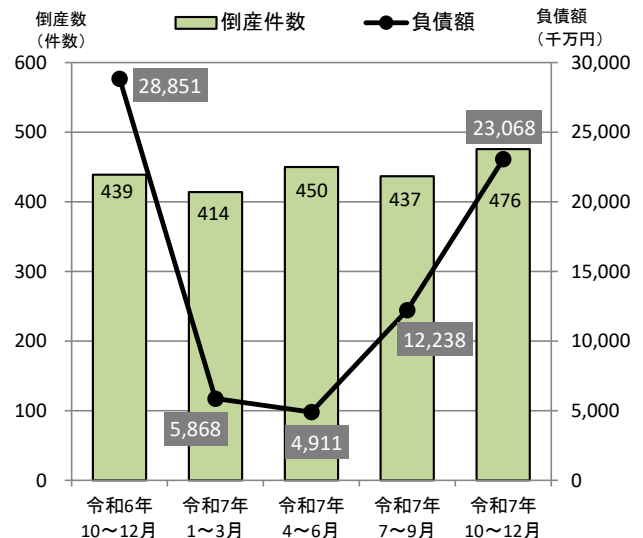
		令和6年	令和7年	令和7年	前期比	前年同期比
		10~12月	7~9月	10~12月		
杉並区	製造業	1	0	0	-	-100.0%
	卸売業	2	0	3	-	50.0%
	小売業	2	1	3	200.0%	50.0%
	サービス業	4	3	1	-66.7%	-75.0%
	建設業	2	2	0	-100.0%	-100.0%
	不動産業	0	3	0	-100.0%	-
	情報通信業・運輸業	2	0	0	-	-100.0%
	宿泊業,飲食サービス業	1	0	4	-	300.0%
	その他	2	1	1	0.0%	-50.0%
	合計	16	10	12	20.0%	-25.0%
東京都全体	製造業	26	22	29	31.8%	11.5%
	卸売業	68	73	64	-12.3%	-5.9%
	小売業	51	49	53	8.2%	3.9%
	サービス業	109	103	125	21.4%	14.7%
	建設業	42	59	45	-23.7%	7.1%
	不動産業	15	23	25	8.7%	66.7%
	情報通信業・運輸業	61	58	71	22.4%	16.4%
	宿泊業,飲食サービス業	36	32	40	25.0%	11.1%
	その他	31	18	24	33.3%	-22.6%
	合計	439	437	476	8.9%	8.4%

[倒産件数と負債額の推移]

《杉並区》



《東京都全体》



2. 休廃業・解散動向

[休廃業・解散概況]

	(件数) (構成比)		(件数) (構成比)		(件数) (構成比)		(伸び率)	
	令和6年 10～12月		令和7年 7～9月		令和7年 10～12月		前期比	前年同期比
	件数	構成比	件数	構成比	件数	構成比		
杉並区	126	1.9%	122	2.0%	151	2.3%	23.8%	19.8%
東京都全体	6,689	100.0%	6,050	100.0%	6,635	100.0%	9.7%	-0.8%

[業種別休廃業・解散概況]

	(件数) (構成比)		(件数) (構成比)		(件数) (構成比)		(伸び率)		
	令和6年 10～12月		令和7年 7～9月		令和7年 10～12月		前期比	前年同期比	
	件数	構成比	件数	構成比	件数	構成比			
杉並区	製造業	12	9.5%	8	6.6%	8	5.3%	0.0%	-33.3%
	卸売業	11	8.7%	10	8.2%	7	4.6%	-30.0%	-36.4%
	小売業	19	15.1%	13	10.7%	12	7.9%	-7.7%	-36.8%
	サービス業	23	18.3%	39	32.0%	39	25.8%	0.0%	69.6%
	建設業	13	10.3%	9	7.4%	16	10.6%	77.8%	23.1%
	不動産業	20	15.9%	10	8.2%	14	9.3%	40.0%	-30.0%
	情報通信業・運輸業	9	7.1%	14	11.5%	23	15.2%	64.3%	155.6%
	宿泊業,飲食サービス業	11	8.7%	10	8.2%	13	8.6%	30.0%	18.2%
	その他	8	6.3%	9	7.4%	19	12.6%	111.1%	137.5%
	合計	126	100.0%	122	100.0%	151	100.0%	23.8%	19.8%
東京都全体	製造業	744	11.1%	465	7.7%	507	7.6%	9.0%	-31.9%
	卸売業	812	12.1%	438	7.2%	416	6.3%	-5.0%	-48.8%
	小売業	485	7.3%	483	8.0%	487	7.3%	0.8%	0.4%
	サービス業	1,580	23.6%	1,713	28.3%	1,699	25.6%	-0.8%	7.5%
	建設業	495	7.4%	285	4.7%	283	4.3%	-0.7%	-42.8%
	不動産業	718	10.7%	518	8.6%	610	9.2%	17.8%	-15.0%
	情報通信業・運輸業	878	13.1%	861	14.2%	994	15.0%	15.4%	13.2%
	宿泊業,飲食サービス業	311	4.6%	408	6.7%	359	5.4%	-12.0%	15.4%
	その他	666	10.0%	879	14.5%	1,280	19.3%	45.6%	92.2%
	合計	6,689	100.0%	6,050	100.0%	6,635	100.0%	9.7%	-0.8%

1. 企業倒産動向

今期（令和7年10月～12月）の東京都内の企業倒産は、件数は476件、負債総額は2,306億7,500万円となった。件数は前期比8.9%増、前年同期比8.4%増となり、負債総額は同88.5%増、同20.0%減となった。業種別の倒産件数は、サービス業が125件で最も多く、次いで情報通信業・運輸業が71件、卸売業が64件となった。

今期の杉並区内の企業倒産は、件数は12件、負債総額は5億2,100万円となった。件数は前期比20.0%増、前年同期比25.0%減となり、負債総額は同94.4%減、同77.8%減となった。業種別の倒産件数は宿泊業,飲食サービス業が4件で最も多かった。

2. 休廃業・解散動向

今期（令和7年10月～12月）の東京都内の休廃業・解散件数は6,635件となり、前期比9.7%増、前年同期比0.8%減となった。業種別では、サービス業が1,699件で最も多く、次いでその他が1,280件、情報通信業・運輸業が994件となった。

今期の杉並区内の休廃業・解散件数は151件となり、前期比23.8%増、前年同期比19.8%増となった。業種別では、サービス業が39件で最も多く、次いで情報通信業・運輸業が23件、その他が19件となった。

特別調査「2026年（令和8年）の経営見通し」（令和7年12月上旬調査）

注1. 本調査は、主に杉並区の状況について記載しています。グラフでは杉並区と東京都全体の比較をしています。
 注2. 回答により100%にならないこともあります。

本調査結果の特徴	① 2026年の日本の景気見通し	『良い』が前年度比13.5ポイント増加し22.9% 『悪い』が同16.5ポイント減少し26.6%
	② 2026年の自社の業況（景気）見通し	『良い』が前年度比6.5ポイント増加し21.9% 『悪い』が同7.6ポイント減少し18.7%
	③ 2026年の自社の売上額の対前年度比伸び率	『増加』が前年度比5.2ポイント増加し34.4% 『減少』が同5.0ポイント減少し10.4%
	④ 自社の業況が上向く転換点の見通し	『短期』が前年度比11.1ポイント増加し54.2%
	⑤ 紙の手形・小切手の利用状況と現在の決済手段	紙の手形・小切手の利用状況「そもそも使っていない」65.6% 使っている理由「取引先との慣行で使わざるを得ない」5.2% 紙の手形・小切手をやめた場合の現在の主な決済手段 「IB（インターネットバンキング）」16.1%

問1. 2026年の日本の景気見通しについて

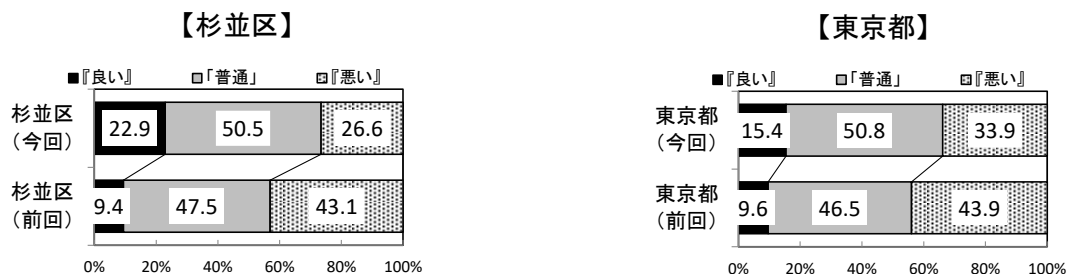
杉並区内の中小企業を対象に2026年の日本の景気見通しについて調査した。『良い』と回答した企業は22.9%で前年度調査（9.4%）より13.5ポイント増加し、『悪い』と回答した企業は26.6%で前年度調査（43.1%）より16.5ポイント減少した。また、「普通」は50.5%（前年度調査は47.5%）であった。

業種別にみると、『良い』とする企業は、卸売業で1割半ばと比較的低い一方、それ以外の業種では2割を超え、小売業、建設業では2割半ばとなった。一方、『悪い』とする企業は、サービス業で3割強を占めた。

なお、東京都と比較すると、『良い』とした企業は、東京都（15.4%）より杉並区が7.5ポイント高く、『悪い』とした企業は東京都（33.9%）より杉並区が7.3ポイント低くなっている。

（注）『良い』は「非常に良い」「良い」「やや良い」の和 『悪い』は「非常に悪い」「悪い」「やや悪い」の和（以下同じ）

表1 2026年の日本の景気見通し



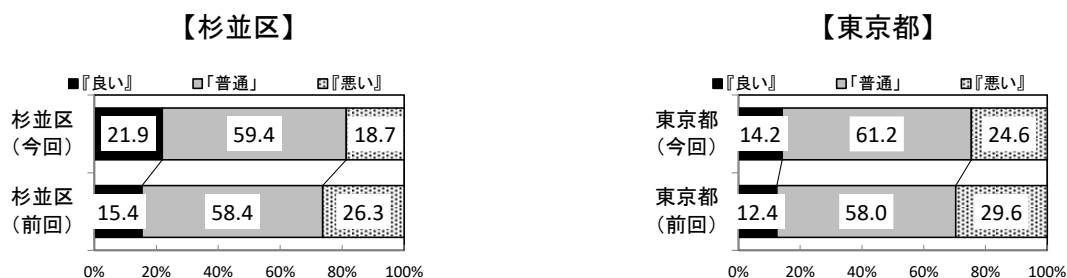
問2. 2026年の自社の業況（景気）見通しについて

自社の業況の見通しについては、『良い』とした企業は21.9%で前年度調査（15.4%）より6.5ポイント増加し、『悪い』とした企業は18.7%で前年度調査（26.3%）より7.6ポイント減少した。また、「普通」は59.4%（前年度調査は58.4%）であった。

業種別にみると、『良い』とする企業は、建設業で3割強、小売業で2割半ばと比較的高いのに対し、卸売業、サービス業では1割半ばと低い割合であった。一方、『悪い』とする企業は、卸売業で3割近くと高かった。

なお、東京都と比較すると、『良い』とした企業は、東京都（14.2%）より杉並区が7.7ポイント高く、『悪い』とした企業は東京都（24.6%）より杉並区が5.9ポイント低くなっている。

表2 2026年の自社の業況（景気）見通し



問3. 2026年の売上額対前年度比伸び率について

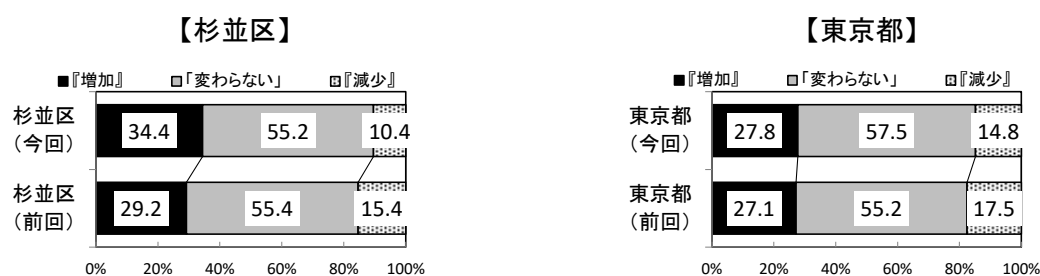
2026年の自社の売上額対前年度比伸び率は、売上の『増加』を予想している企業は34.4%となり、前年度調査（29.2%）より5.2ポイント増加した。一方、売上の『減少』を予想している企業は10.4%となり、前年度調査（15.4%）より5.0ポイント減少した。また、「変わらない」は55.2%（前年度調査は55.4%）であった。

業種別にみると、すべての業種で「変わらない」が5割弱から6割半ばで最も高く、次いで『増加』が2割半ばから4割で続いた。建設業では『増加』が40.0%で他に比べ高い割合となった。

なお、東京都と比較すると、売上の『増加』を予想している企業は、東京都（27.8%）より杉並区が6.6ポイント高く、売上の『減少』を予想している企業は東京都（14.8%）より杉並区が4.4ポイント低くなっている。

(注) 『増加』は「30%以上の増加」「20～29%の増加」「10～19%の増加」「10%未満の増加」の和
『減少』は「10%未満の減少」「10～19%の減少」「20～29%の減少」「30%以上の減少」の和

表3 2026年の自社の売上額対前年度比伸び率



問4. 自社の業況が上向く転換点の見通しについて

自社の業況が『短期』で上向くと予想する企業は54.2%となり、前年度調査(43.1%)より11.1ポイント増加した。『中期』とする企業は22.1%となり、前年度調査(28.7%)より6.6ポイント減少した。『長期』とする企業は23.6%となり、前年度調査(28.2%)より4.6ポイント減少した。

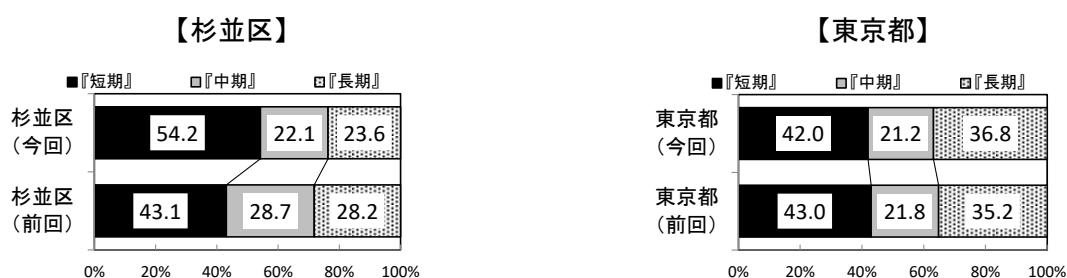
業種別にみると、すべての業種で『短期』で上向くと予想する企業の割合が最も高く、製造業、小売業、不動産業で6割弱から6割半ばとなった。卸売業、サービス業では『短期』が4割台にとどまり、『中期』が3割超と他に比べ高い割合となった。

なお、東京都と比較すると、『短期』で上向くと予想する企業は東京都(42.0%)より杉並区が12.2ポイント高く、『長期』で上向くと予想する企業は東京都(36.8%)より杉並区が13.2ポイント低くなっている。

(注)『短期』は「すでに上向いている」「6ヶ月以内」「1年後」の和 『中期』は「2年後」「3年後」の和

『長期』は「3年超」「業況改善の見通しは立たない」の和

表4 自社の業況が上向く転換点の見通し



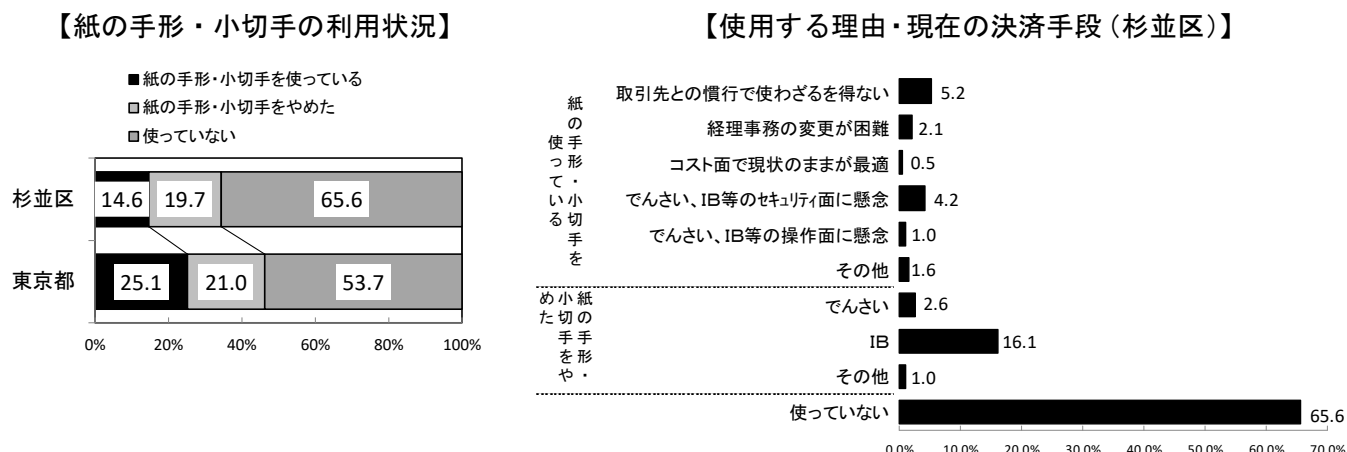
問5. 紙の手形・小切手の利用状況と現在の決済手段

現時点で、企業間の資金決済の手段として、紙の手形・小切手を使っているか尋ねたところ、「使っていない」が65.6%で最も高く、次いで「紙の手形・小切手をやめた」が19.7%、「紙の手形・小切手を使っている」が14.6%となった。使っている理由については、「取引先との慣行で使わざるを得ない」が5.2%、「でんさい、IB(インターネットバンキング)等のセキュリティ面に懸念」が4.2%であった。やめた場合の現在の主な決済手段は「IB(インターネットバンキング)」が16.1%であった。

業種別にみると、製造業、建設業では「紙の手形・小切手を使っている」が3割弱、不動産業では「使っていない」が8割半ばと、それぞれ高い割合となった。使っている理由については、製造業では「取引先との慣行で使わざるを得ない」「でんさい、IB(インターネットバンキング)等のセキュリティ面に懸念」がともに1割台、やめた場合の現在の主な決済手段については、卸売業で「でんさい」「IB(インターネットバンキング)」がともに1割半ばと、それぞれ他に比べ高くなった。

なお、東京都との比較では、「使っていない」は東京都(53.7%)より杉並区が11.9ポイント高く、「紙の手形・小切手を使っている」は東京都(25.1%)より杉並区が10.5ポイント低い。

表5 紙の手形・小切手の利用状況と現在の決済手段



中小企業景況調査 比較表

(令和7年10月～12月期)

製造業

[今期の景況]

		全体	
		杉並区	全都
業況		8	-8
売上額		19	-3
受注残		10	-4
収益		12	-7
販売価格		35	20
原材料価格		46	42
原材料在庫		-3	2
資金繰り		5	-9
雇用	残業時間	4	1
	人手	-8	-18
同期比	売上額	29	4
	収益	13	-3
経営上の問題点	① 原材料高	54	38
	② 利幅の縮小	25	16
	③ 人手不足	21	19
	④ 工場・機械の狭小・老朽化	17	9
	⑤ 仕入先からの値上げ要請	17	11
重点経営施策	① 販路を広げる	71	52
	② 経費を節減する	29	43
	③ 新製品・技術を開発する	25	10
	④ 人材を確保する	17	20
	⑤ 教育訓練を強化する	13	4
借入の難易度		13	-2

[来期の景況見通し]

業況		18	-7
売上額		21	-1
受注残		13	-2
収益		2	-6
販売価格		26	17
原材料価格		42	36
原材料在庫		-4	2
資金繰り		5	-9
雇用	残業時間	4	0
	人手	-8	-17

* 季節変動調整済D・Iを表示している項目。業況、売上額、受注残、収益、販売価格、原材料価格、原材料在庫、資金繰り
 * 単純D・Iを表示している項目。雇用面、同期比、借入の難易度
 * 企業割合(%)を表示している項目。経営上の問題点、重点経営施策

卸売業

[今期の景況]

		全体	
		杉並区	全都
業況		19	-8
売上額		22	-1
収益		21	-6
販売価格		36	32
仕入価格		47	48
在庫		7	8
資金繰り		1	-7
雇用	残業時間	0	2
	人手	-22	-19
同期比	売上額	39	10
	収益	28	0
	販売価格	33	40
経営上の問題点	① 販売商品の不足	28	4
	② 同業者間の競争の激化	28	21
	③ 売上の停滞・減少	28	35
	④ 人件費の増加	22	16
	⑤ 利幅の縮小	22	22
重点経営施策	① 販路を広げる	67	58
	② 情報力を強化する	28	17
	③ 人材を確保する	22	22
	④ 経費を節減する	22	41
	⑤ 取引先を支援する	11	2
借入の難易度		-6	-1

[来期の景況見通し]

業況		7	-8
売上額		26	1
収益		19	-2
販売価格		21	28
仕入価格		33	41
在庫		4	6
資金繰り		1	-7
雇用	残業時間	0	2
	人手	-33	-18

小売業

[今期の景況]

		全体		家具・建具 ・じゅう器		飲食店		飲食料品		衣服、呉服、 身の回り品	
		杉並区	全都	杉並区	全都	杉並区	全都	杉並区	全都	杉並区	全都
業況		21	-12	-	-20	-20	-12	39	-11	-16	-19
売上額		18	-2	-	-18	-37	3	35	2	-2	-10
収益		6	-11	-	-16	-43	-14	26	-9	-2	-17
販売価格		42	29	-	33	46	29	54	38	10	21
仕入価格		48	43	-	49	38	54	71	50	0	39
在庫		5	3	-	5	8	3	0	1	-14	10
資金繰り		-11	-10	-	-6	-30	-19	-5	-11	0	-12
雇用	残業時間	14	1	0	4	0	3	24	1	0	1
	人手	-30	-11	0	-13	-33	-19	-29	-13	-17	-8
同期比	売上額	27	5	0	-9	-17	11	53	11	-50	-10
	収益	16	-7	0	-4	-33	-10	35	-6	-17	-14
	販売価格	51	35	0	39	50	38	65	45	17	24
経営上の 問題点	① 人件費の増加	38	14	-	-	17	22	35	14	33	8
	② 利幅の縮小	19	19	-	22	33	22	24	19	-	14
	③ 人件費以外の経費の増加	16	3	100	4	17	5	18	4	17	3
	④ 同業者間の競争の激化	16	17	-	26	-	18	18	18	17	12
	⑤ 人手不足	16	14	-	17	17	27	18	12	17	10
重点経営 施策	① 経費を節減する	43	44	-	35	50	58	47	43	33	41
	② 品揃えを改善する	22	25	-	22	-	20	29	26	50	37
	③ 人材を確保する	19	11	-	17	17	20	18	11	-	2
	④ 売れ筋商品を取り扱う	19	16	-	4	-	12	35	22	17	15
	⑤ 商店街事業を活性化させる	14	10	-	4	-	9	12	11	33	18
借入の難易度		6	-6	0	6	-20	-17	7	-7	0	-15

[来期の景況見通し]

業況		12	-10	-	-21	-14	-11	23	-8	-16	-18
売上額		11	-2	-	-19	-24	1	28	3	-19	-6
収益		8	-10	-	-17	-38	-12	27	-9	-4	-10
販売価格		44	26	-	22	51	28	50	35	23	22
仕入価格		45	38	-	40	36	49	64	44	12	36
在庫		8	3	-	9	5	1	2	0	-5	12
資金繰り		-12	-9	-	-3	-29	-17	-10	-10	3	-10
雇用	残業時間	8	1	0	4	0	2	12	1	0	2
	人手	-27	-12	0	-9	-33	-20	-24	-13	-17	-6

* 季節変動調整済D・Iを表示している項目。業況、売上額、受注残、収益、販売価格、原材料価格、原材料在庫、資金繰り

* 単純D・Iを表示している項目。雇用面、同期比、借入の難易度

* 企業割合(%)を表示している項目。経営上の問題点、重点経営施策

サービス業

[今期の景況]

	全体		洗濯、理容、美容業		自動車整備業、 駐車場業		
	杉並区	全都	杉並区	全都	杉並区	全都	
業況	9	-3	-39	-16	6	0	
売上額	13	3	-33	-8	10	8	
収益	17	-4	-3	-16	10	3	
料金価格	31	22	14	18	70	24	
材料価格	43	37	52	40	53	36	
資金繰り	-1	-6	-13	-14	-14	-1	
雇用	残業時間	12	1	0	-4	-20	2
	人手	-24	-26	0	-9	-40	-23
同期比	売上額	7	11	-14	-1	0	20
	収益	17	3	-29	-13	20	14
経営上の 問題点	① 人手不足	31	29	-	12	40	25
	② 人件費の増加	29	29	14	15	-	14
	③ 同業者間の競争の激化	29	21	29	26	20	22
	④ 材料価格の上昇	26	23	14	32	20	23
	⑤ 売上の停滞・減少	17	24	29	27	20	19
重点経営 施策	① 人材を確保する	33	29	-	9	40	24
	② 経費を節減する	29	39	29	43	40	39
	③ 販路を広げる	29	37	29	25	20	40
	④ 教育訓練を強化する	14	8	-	2	-	1
	⑤ 技術力を強化する	14	11	-	10	40	15
借入の難易度	5	-5	0	-15	0	2	

[来期の景況見通し]

業況	9	-1	-41	-16	-6	2	
売上額	17	3	-4	-8	31	3	
収益	15	-2	-2	-15	13	0	
料金価格	29	19	30	16	61	19	
材料価格	42	33	44	34	70	35	
資金繰り	7	-5	-1	-13	19	-2	
雇用	残業時間	0	1	0	-4	-20	2
	人手	-26	-26	-14	-8	-40	-25

* 季節変動調整済D・Iを表示している項目。業況、売上額、受注残、収益、販売価格、原材料価格、原材料在庫、資金繰り

* 単純D・Iを表示している項目。雇用面、同期比、借入の難易度

* 企業割合(%)を表示している項目。経営上の問題点、重点経営施策

建設業

[今期の景況]

		全体	
		杉並区	全都
業況		13	9
売上額		23	10
受注残		16	9
施工高		23	14
収益		14	3
請負価格		34	27
材料価格		54	50
在庫		3	-1
資金繰り		10	-2
雇用	残業時間	7	3
	人手	-40	-34
同期比	売上額	31	20
	収益	22	10
経営上の問題点	① 材料価格の上昇	47	51
	② 人手不足	38	42
	③ 人件費の増加	24	17
	④ 同業者間の競争の激化	18	15
	⑤ 売上の停滞・減少	18	17
重点経営施策	① 人材を確保する	44	43
	② 販路を広げる	42	36
	③ 経費を節減する	31	40
	④ 技術力を高める	18	18
	⑤ 労働条件を改善する	16	7
借入の難易度		12	3

[来期の景況見通し]

業況		14	12
売上額		20	12
受注残		16	9
施工高		21	15
収益		12	6
請負価格		40	26
材料価格		47	45
在庫		2	0
資金繰り		2	-1
雇用	残業時間	14	3
	人手	-41	-35

- * 季節変動調整済D・Iを表示している項目。業況、売上額、受注残、収益、販売価格、原材料価格、原材料在庫、資金繰り
- * 単純D・Iを表示している項目。雇用面、同期比、借入の難易度
- * 企業割合(%)を表示している項目。経営上の問題点、重点経営施策

不動産業

[今期の景況]

		全体	
		杉並区	全都
業況		23	10
売上額		4	11
収益		0	9
販売価格		58	31
仕入価格		71	38
在庫		-26	-10
資金繰り		11	2
雇用	残業時間	-8	1
	人手	-12	-10
同期比	売上額	12	16
	収益	4	10
経営上の問題点	① 商品物件の高騰	54	36
	② 商品物件の不足	39	27
	③ 売上の停滞・減少	23	14
	④ 同業者間の競争の激化	19	27
	⑤ 人件費の増加	15	10
重点経営施策	① 情報力を強化する	42	37
	② 販路を広げる	31	28
	③ 不動産の有効活用を図る	27	12
	④ 経費を節減する	19	28
	⑤ 宣伝・広告を強化する	15	22
借入の難易度		21	5

[来期の景況見通し]

業況		26	8
売上額		6	11
収益		2	7
販売価格		43	28
仕入価格		57	34
在庫		-28	-10
資金繰り		13	3
雇用	残業時間	-12	0
	人手	-15	-11

中小企業景況調査 転記表

(令和7年10月～12月期)

製造業
地域名: 杉並区
中分類: 業種合計

中小企業景況調査 転記表 No.1

令和7年10月～12月期

注: 各項目の右側は、前期調査における予想(計画)値です。

項目	調査期		令和6年		令和6年		令和6年		令和6年		令和7年		令和7年		令和7年		令和7年		対前期比	令和8年 1月～3月期
	1月～3月期	4月～6月期	7月～9月期	10月～12月期	1月～3月期	4月～6月期	7月～9月期	10月～12月期	1月～3月期	4月～6月期	7月～9月期	10月～12月期	11月～12月期	1月～3月期	4月～6月期	7月～9月期	10月～12月期			
業況	良い	25.9	18.5	21.7	23.1	18.5	21.7	15.4	15.4	20.0	4.3	16.0	24.0	16.7	20.8	16.7	8.7		21.7	
	普通	59.3	74.1	65.3	69.2	74.1	74.0	69.2	80.8	68.0	74.0	76.0	68.0	75.0	75.0	75.0	82.6		74.0	
	悪い	14.8	7.4	13.0	7.7	7.4	4.3	15.4	3.8	12.0	21.7	8.0	8.0	8.3	4.2	8.3	8.7		4.3	
	D・I	11.1	11.1	8.7	15.4	11.1	17.4	0.0	11.6	8.0	-17.4	8.0	16.0	8.4	16.6	8.4	0.0		17.4	
	修正値	16.2	5.2	13.5	11.7	1.6	23.1	-2.8	11.2	7.1	-17.8	-1.3	9.7	-3.3	8.7	8.3	-5.4	11.6		18.2
	傾向値	15.2		15.0		11.8		9.5		7.3		6.9		6.4		7.2				
売上額	増加	29.6	25.0	34.8	25.9	22.2	30.4	23.1	18.5	20.0	11.5	24.0	20.0	36.0	20.0	29.2	20.0		29.2	
	変らず	51.9	60.7	52.2	59.3	66.7	65.3	61.5	74.1	72.0	73.1	68.0	76.0	60.0	76.0	62.5	76.0		70.8	
	減少	18.5	14.3	13.0	14.8	11.1	4.3	15.4	7.4	8.0	15.4	8.0	4.0	4.0	4.0	8.3	4.0		-	
	D・I	11.1	10.7	21.8	11.1	11.1	26.1	7.7	11.1	12.0	-3.9	16.0	16.0	32.0	16.0	20.9	16.0		29.2	
	修正値	16.3	-3.3	22.2	10.0	6.2	31.6	7.1	17.3	15.3	-9.7	1.5	13.8	18.2	8.9	18.6	12.8	0.4		21.1
	傾向値	21.0		20.4		15.5		13.3		13.0		12.4		14.3		18.6				
受注残	増加	33.3	28.6	30.4	29.6	11.1	26.1	15.4	14.8	20.0	11.5	12.0	16.0	20.0	12.0	16.7	16.0		20.8	
	変らず	51.9	67.8	56.6	59.3	81.5	69.6	73.1	77.8	76.0	77.0	88.0	80.0	72.0	88.0	79.1	80.0		75.0	
	減少	14.8	3.6	13.0	11.1	7.4	4.3	11.5	7.4	4.0	11.5	-	4.0	8.0	-	4.2	4.0		4.2	
	D・I	18.5	25.0	17.4	18.5	3.7	21.8	3.9	7.4	16.0	0.0	12.0	12.0	12.0	12.0	12.5	12.0		16.6	
	修正値	12.5	16.8	23.7	13.4	1.9	22.5	4.9	13.7	9.4	-0.9	2.2	7.4	5.9	1.7	9.9	10.0	4.0		12.7
	傾向値	24.0		22.6		17.2		12.6		10.6		9.6		9.9		12.1				
収益	増加	25.9	25.0	30.4	22.2	18.5	30.4	19.2	7.4	24.0	11.5	20.0	20.0	20.0	20.0	20.8	12.0		16.7	
	変らず	48.2	53.6	52.2	55.6	63.0	60.9	61.6	77.8	60.0	69.3	80.0	68.0	72.0	76.0	66.7	80.0		70.8	
	減少	25.9	21.4	17.4	22.2	18.5	8.7	19.2	14.8	16.0	19.2	-	12.0	8.0	4.0	12.5	8.0		12.5	
	D・I	0.0	3.6	13.0	0.0	0.0	21.7	0.0	-7.4	8.0	-7.7	20.0	8.0	12.0	16.0	8.3	4.0		4.2	
	修正値	7.6	-0.7	12.1	-3.6	-10.0	26.2	4.4	-4.3	12.5	-10.2	4.3	3.3	-3.1	9.5	12.3	1.3	15.4		2.0
	傾向値	6.3		7.8		4.7		2.8		4.3		6.1		8.5		11.0				
価格動向	販売価格	51.9	32.1	26.1	37.0	40.7	21.7	30.8	22.2	44.0	26.9	44.0	36.0	44.0	24.0	37.5	32.0		33.3	
	修正値	43.0	29.3	28.0	25.5	43.7	21.6	27.0	32.7	32.1	22.4	40.9	23.2	45.0	22.2	34.7	40.4	-10.3		26.1
	傾向値	46.4		45.2		42.7		39.8		36.4		37.6		40.3		41.5				
	原材料価格	59.3	39.3	47.8	37.0	44.4	30.4	38.5	29.6	44.0	26.9	44.0	36.0	52.0	36.0	45.8	40.0		41.7	
	修正値	55.0	43.8	50.1	31.7	39.8	29.8	39.2	27.7	39.1	30.0	40.8	30.3	44.5	32.2	46.1	35.5	1.6		41.8
	傾向値	65.5		62.3		55.5		49.4		45.6		43.2		43.7		45.5				
在庫・繰り	原材料在庫数量	7.4	3.6	0.0	3.7	7.4	-4.3	3.8	3.7	8.0	3.8	8.0	8.0	4.0	8.0	-4.2	0.0		-4.2	
	修正値	3.3	4.6	4.3	3.1	4.7	-1.7	5.1	0.5	3.3	4.3	10.7	6.3	3.6	8.9	-2.7	-0.4	-6.3		-3.5
	資金繰り	7.7	3.5	17.4	3.7	7.4	8.7	0.0	7.4	4.0	-3.9	4.0	4.0	8.0	4.0	0.0	12.0		0.0	
修正値	9.2	3.4	19.6	1.5	-0.2	10.2	-1.4	3.0	4.9	-4.1	-1.7	2.4	-1.4	-1.2	4.6	3.5	6.0		5.2	
前年同期比	売上額	25.9		26.1		25.9		11.5		24.0		24.0		24.0		29.2				
	収益	11.1		13.0		3.7		-11.6		12.0		16.0		-8.0		12.5				
雇用	残業時間	-7.4	0.0	-4.3	-3.7	3.7	-8.7	0.0	3.7	4.0	0.0	0.0	4.0	4.0	0.0	4.2	4.0		4.2	
	人手	-40.7	-25.0	-34.8	-40.7	-22.2	-34.8	-26.9	-18.5	-28.0	-26.9	-32.0	-32.0	-8.0	-36.0	-8.3	-8.0		-8.3	
借入金	借入をした(%)	25.9	21.4	30.4	22.2	37.0	39.1	26.9	29.6	32.0	26.9	28.0	20.0	20.0	24.0	20.8	24.0		33.3	
	借入をしない(%)	74.1	78.6	69.6	77.8	63.0	60.9	73.1	70.4	68.0	73.1	72.0	80.0	80.0	76.0	79.2	76.0		66.7	
	借入難易度	7.7		13.6		7.7		8.0		8.3		4.1		12.5		12.5				
有効回答事業所数	27		23		27		26		25		25		25		24					

製造業
 地域名: 杉並区
 中分類: 業種合計

中小企業景況調査 転記表 No.2

令和7年10月～12月期

注: 各項目の右側は、前期調査における予想(計画)値です。

項目	調査期		令和6年		令和6年		令和6年		令和6年		令和7年		令和7年		令和7年		令和7年		対前期比	令和8年	
	1月～3月期	4月～6月期	7月～9月期	10月～12月期	1月～3月期	4月～6月期	7月～9月期	10月～12月期	1月～3月期	4月～6月期	7月～9月期	10月～12月期	1月～3月期	4月～6月期	7月～9月期	10月～12月期					
設備投資動向(%)	現在の設備	-14.8	-10.7	-17.4	-18.5	-7.4	-17.4	-11.6	-7.4	-20.0	-11.6	-4.0	-20.0	-4.0	-4.0	-4.2	-8.0			-16.7	
	実施した	25.9	28.6	26.1	37.0	29.6	27.3	30.8	30.8	25.0	16.0	24.0	33.3	36.0	16.0	29.2	24.0			37.5	
	事業用地・建物	28.6	12.5	-	20.0	-	16.7	12.5	12.5	-	25.0	16.7	12.5	-	-	14.3	-			11.1	
	機械・設備の新・増設	57.1	25.0	66.7	50.0	62.5	66.7	50.0	62.5	66.7	50.0	50.0	50.0	55.6	75.0	42.9	16.7			22.2	
	機械・設備の更改	14.3	37.5	16.7	50.0	25.0	16.7	37.5	25.0	33.3	75.0	33.3	37.5	33.3	25.0	42.9	66.7			44.4	
	事務機器	-	25.0	33.3	-	12.5	33.3	12.5	12.5	50.0	-	-	25.0	22.2	25.0	28.6	33.3			22.2	
	車両	14.3	12.5	16.7	10.0	12.5	16.7	25.0	12.5	16.7	-	16.7	12.5	-	-	14.3	-			11.1	
	その他	-	-	-	-	-	-	-	-	-	-	-	-	-	-	-	-	-			-
	実施しない	74.1	71.4	73.9	63.0	70.4	72.7	69.2	69.2	75.0	84.0	76.0	66.7	64.0	84.0	70.8	76.0			62.5	
	経営上の問題点(%)	売上の停滞・減少	22.2		8.7		29.6		23.1		12.0		8.0		4.0		12.5				
人手不足		37.0		30.4		25.9		26.9		28.0		24.0		12.0		20.8					
大手企業との競争の激化		7.4		8.7		3.7		-		-		4.0		4.0		8.3					
同業者間の競争の激化		11.1		4.3		11.1		11.5		8.0		12.0		12.0		12.5					
親企業による選別の強化		-		-		-		-		-		-		-		-					
輸入製品との競争の激化		-		-		-		-		-		-		-		-					
合理化の不足		3.7		4.3		3.7		3.8		4.0		4.0		4.0		8.3					
利幅の縮小		7.4		8.7		14.8		7.7		8.0		12.0		24.0		25.0					
原材料高		51.9		60.9		55.6		61.5		64.0		60.0		68.0		54.2					
販売納入先からの値下げ要請		7.4		4.3		-		-		-		4.0		-		-					
仕入先からの値上げ要請		18.5		8.7		7.4		11.5		20.0		8.0		4.0		16.7					
人件費の増加		3.7		13.0		-		-		-		8.0		8.0		8.3					
人件費以外の経費増加		-		-		-		-		-		-		4.0		-					
工場・機械の狭小・老朽化		7.4		8.7		11.1		11.5		12.0		4.0		8.0		16.7					
生産能力の不足		7.4		8.7		7.4		-		4.0		4.0		4.0		-					
下請の確保難		3.7		4.3		3.7		3.8		4.0		4.0		-		4.2					
代金回収の悪化		-		-		-		-		-		-		-		4.2					
地価の高騰		-		-		-		-		-		-		-		-					
天候の不順		-		-		-		-		-		-		-		-					
地場産業の衰退		-		-		-		-		-		-		-		-					
大手企業・工場の縮小・撤退	-		-		-		-		-		-		-		-						
為替レートの変動	7.4		8.7		7.4		7.7		4.0		4.0		4.0		4.2						
その他	-		-		-		-		4.0		4.0		-		4.2						
問題なし	-		8.7		11.1		3.8		4.0		8.0		8.0		4.2						
重点経営施策(%)	販路を広げる	63.0		52.2		66.7		65.4		72.0		68.0		72.0		70.8					
	経費を削減する	33.3		21.7		29.6		26.9		20.0		24.0		28.0		29.2					
	情報力を強化する	7.4		8.7		7.4		11.5		12.0		12.0		8.0		8.3					
	新製品・技術を開発する	14.8		39.1		25.9		19.2		16.0		20.0		28.0		25.0					
	不採算部門を整理・縮小する	-		8.7		3.7		3.8		4.0		8.0		8.0		12.5					
	提携先を見つける	7.4		8.7		-		-		8.0		12.0		8.0		12.5					
	機械化を推進する	3.7		4.3		7.4		7.7		4.0		4.0		12.0		12.5					
	人材を確保する	37.0		26.1		29.6		23.1		32.0		24.0		12.0		16.7					
	パート化を図る	-		-		-		-		-		-		-		-					
	教育訓練を強化する	-		13.0		7.4		3.8		-		-		8.0		12.5					
	労働条件を改善する	3.7		4.3		3.7		3.8		4.0		4.0		-		4.2					
	工場・機械を増設・移転する	11.1		13.0		7.4		7.7		8.0		-		4.0		4.2					
	不動産の有効活用を図る	3.7		4.3		3.7		3.8		4.0		4.0		4.0		4.2					
	その他	-		-		-		-		-		-		-		-					
特になし	11.1		13.0		11.1		7.7		12.0		16.0		12.0		12.5						
有効回答事業所数	27		23		27		26		25		25		25		24						

卸売業
地域名: 杉並区
中分類: 業種合計

中小企業景況調査 転記表 No.1

令和7年10月~12月期

注: 各項目の右側は、前期調査における予想(計画)値です。

項目	調査期		令和6年		令和6年		令和6年		令和6年		令和7年		令和7年		令和7年		令和7年		対前期比	令和8年 1月~3月期
	1月~3月期	4月~6月期	4月~6月期	7月~9月期	7月~9月期	10月~12月期	10月~12月期	1月~3月期	4月~6月期	4月~6月期	7月~9月期	7月~9月期	10月~12月期	10月~12月期						
業況	良い	10.0	18.2	23.8	15.8	20.0	14.3	15.0	15.0	16.7	15.0	26.3	17.6	26.3	16.7	33.3	26.3		22.2	
	普通	60.0	54.5	47.6	63.1	60.0	52.4	65.0	70.0	61.1	70.0	57.9	64.8	57.9	72.2	55.6	68.4		66.7	
	悪い	30.0	27.3	28.6	21.1	20.0	33.3	20.0	15.0	22.2	15.0	15.8	17.6	15.8	11.1	11.1	5.3		11.1	
	D・I	-20.0	-9.1	-4.8	-5.3	0.0	-19.0	-5.0	0.0	-5.5	0.0	10.5	0.0	10.5	5.6	22.2	21.0		11.1	
	修正値	-21.6	-9.7	-2.4	-11.7	-8.7	-4.7	-6.4	-14.4	-7.0	-5.6	1.4	-10.3	-1.4	12.6	19.2	3.3	20.6	7.1	
傾向値	-10.7		-10.9		-9.5		-8.5		-5.6		-1.9		1.3		6.0					
売上額	増加	25.0	21.7	33.3	30.0	30.0	14.3	25.0	10.0	11.1	25.0	21.1	16.7	42.1	15.8	44.5	26.3		38.9	
	変わらず	50.0	60.9	47.7	55.0	65.0	66.7	65.0	80.0	66.7	70.0	52.6	61.1	42.1	57.9	44.4	68.4		61.1	
	減少	25.0	17.4	19.0	15.0	5.0	19.0	10.0	10.0	22.2	5.0	26.3	22.2	15.8	26.3	11.1	5.3		-	
	D・I	0.0	4.3	14.3	15.0	25.0	-4.7	15.0	0.0	-11.1	20.0	-5.2	-5.5	26.3	-10.5	33.4	21.0		38.9	
	修正値	-3.2	4.5	10.0	3.5	23.0	1.1	9.1	-0.8	-9.4	15.8	-10.3	-14.9	13.6	-9.7	21.8	13.0	8.2	26.4	
傾向値	12.3		9.1		8.9		11.7		12.2		8.4		6.1		8.6					
収益	増加	10.0	8.7	28.6	10.0	25.0	9.5	20.0	10.0	11.1	20.0	26.3	16.7	42.1	15.8	38.9	26.3		33.3	
	変わらず	60.0	73.9	52.4	80.0	70.0	66.7	70.0	85.0	72.2	70.0	47.4	66.6	42.1	57.9	50.0	68.4		61.1	
	減少	30.0	17.4	19.0	10.0	5.0	23.8	10.0	5.0	16.7	10.0	26.3	16.7	15.8	26.3	11.1	5.3		5.6	
	D・I	-20.0	-8.7	9.6	0.0	20.0	-14.3	10.0	5.0	-5.6	10.0	0.0	0.0	26.3	-10.5	27.8	21.0		27.7	
	修正値	-22.3	-10.7	6.8	-11.5	13.6	-4.8	4.4	2.5	-3.6	3.8	-5.7	-12.0	11.8	-5.3	20.6	10.3	8.8	18.5	
傾向値	-5.9		-7.7		-4.5		1.5		6.7		7.3		6.9		9.9					
価格動向	販売価格	40.0	52.2	47.6	45.0	35.0	38.1	45.0	40.0	22.2	40.0	15.8	22.2	31.5	15.8	44.4	31.6		27.7	
	修正値	45.8	45.9	36.0	46.6	28.3	32.3	40.4	34.1	30.6	33.8	10.4	26.5	23.9	13.5	35.8	24.7	11.9	21.2	
	傾向値	51.0		50.1		45.9		42.8		39.7		33.5		29.1		28.6				
	仕入価格	60.0	56.5	70.0	50.0	60.0	61.9	60.0	50.0	66.7	40.0	57.9	61.1	52.6	42.1	50.0	42.1		33.3	
	修正値	56.6	56.6	60.7	47.5	59.4	54.3	57.9	48.5	64.1	41.0	52.7	58.9	50.5	38.1	47.1	41.1	-3.4	32.5	
傾向値	59.4		60.0		61.2		62.1		63.3		62.7		60.2		58.1					
在庫金・繰り	在庫価格	5.0	0.0	14.3	0.0	0.0	5.0	0.0	0.0	-5.6	0.0	0.0	-5.6	-5.2	0.0	5.6	0.0		0.0	
	修正値	2.2	9.8	7.5	-3.3	5.4	-0.3	4.6	2.2	-6.1	7.4	-6.2	-7.7	-2.2	-5.7	6.5	-0.1	8.7	4.2	
	資金繰り	-10.0	-13.0	-9.5	-10.0	-5.3	-14.3	-15.0	-5.3	-16.7	-10.0	0.0	-16.7	15.8	-5.3	0.0	5.3		0.0	
修正値	-11.7	-11.1	-8.6	-12.6	-7.4	-12.7	-15.8	-9.1	-15.6	-8.2	-7.2	-20.5	5.8	-10.8	0.6	-2.0	-5.2	1.4		
前年同期比	売上額	5.0		19.1		25.0		20.0		-5.6		15.8		21.0		38.9				
	収益	-5.0		9.5		20.0		5.0		-5.6		10.5		26.3		27.8				
	販売価格	60.0		52.4		40.0		55.0		22.2		26.3		36.8		33.3				
雇用	残業時間	-15.0	0.0	-4.8	0.0	0.0	-4.8	0.0	0.0	-5.5	0.0	5.2	-5.6	5.2	0.0	0.0	10.5		0.0	
	人手	-20.0	-21.7	-14.3	-10.0	-10.0	-9.5	-15.0	-5.0	-5.6	-15.0	-16.7	-5.6	-10.5	-16.7	-22.2	-10.5		-33.3	
借入金	借入をした(%)	10.0	4.3	19.0	15.0	15.0	9.5	10.0	20.0	33.3	25.0	26.3	22.2	21.1	31.6	27.8	26.3		33.3	
	借入をしな(%)	90.0	95.7	81.0	85.0	85.0	90.5	90.0	80.0	66.7	75.0	73.7	77.8	78.9	68.4	72.2	73.7		66.7	
	借入難易度	0.0		-10.0		-21.0		-15.0		0.0		-5.6		12.5		-5.8				
有効回答事業所数		20		21		20		20		18		19		19		18				

卸売業
地域名: 杉並区
中分類: 業種合計

中小企業景況調査 転記表 No.2

令和7年10月～12月期

注: 各項目の右側は、前期調査における予想(計画)値です。

項目	調査期		令和6年		令和6年		令和6年		令和6年		令和7年		令和7年		令和7年		対 前期比	令和8年 1月～3月期
	1月～3月期	4月～6月期	7月～9月期	10月～12月期	1月～3月期	4月～6月期	7月～9月期	10月～12月期	1月～3月期	4月～6月期	7月～9月期	10月～12月期						
設備投資動向(%)	現在の設備	-15.0	-8.7	-14.3	-15.0	-20.0	-14.3	-15.0	-20.0	-11.1	-15.0	-11.1	-11.1	-5.3	-11.1	-5.6	-5.3	-11.1
	実施した	27.8	20.0	20.0	27.8	16.7	21.1	21.1	29.4	17.6	11.1	26.3	23.5	36.8	22.2	27.8	31.6	11.1
	事業用地・建物	-	-	-	-	-	-	-	-	33.3	-	40.0	-	14.3	-	-	-	-
	機械・設備の新・増設	40.0	50.0	25.0	60.0	66.7	75.0	25.0	60.0	33.3	50.0	20.0	50.0	28.6	25.0	40.0	50.0	50.0
	機械・設備の更改	20.0	25.0	25.0	-	33.3	25.0	25.0	20.0	-	-	-	-	28.6	25.0	20.0	-	-
	事務機器	40.0	25.0	50.0	20.0	33.3	25.0	50.0	20.0	33.3	50.0	20.0	25.0	28.6	25.0	20.0	33.3	-
	車両	20.0	-	-	20.0	33.3	25.0	25.0	40.0	-	-	-	25.0	-	50.0	80.0	33.3	100.0
	その他	-	-	-	-	-	-	-	-	-	-	20.0	-	-	-	-	-	-
	実施しない	72.2	80.0	80.0	72.2	83.3	78.9	78.9	70.6	82.4	88.9	73.7	76.5	63.2	77.8	72.2	68.4	88.9
	経営上の問題点(%)	売上の停滞・減少	45.0		42.9		30.0		35.0		33.3		26.3		26.3		27.8	
人手不足		20.0		14.3		15.0		5.0		5.6		15.8		15.8		16.7		
同業者間の競争の激化		15.0		19.0		15.0		15.0		16.7		10.5		31.6		27.8		
輸入品との競争の激化		-		-		-		-		-		-		-		5.6		
流通経路の変化による競争の激化		-		4.8		-		5.0		-		-		-		-		
合理化の不足		10.0		9.5		10.0		5.0		16.7		10.5		5.3		5.6		
小口注文・多頻度配達増加		5.0		-		-		5.0		-		10.5		-		5.6		
利幅の縮小		20.0		28.6		30.0		20.0		11.1		21.1		26.3		22.2		
取扱商品の陳腐化		-		-		-		-		-		-		-		-		
販売商品の不足		10.0		9.5		10.0		10.0		22.2		15.8		15.8		27.8		
販売納入先からの値下げ要請		5.0		4.8		5.0		5.0		-		-		-		-		
仕入先からの値上げ要請		25.0		28.6		25.0		15.0		27.8		15.8		15.8		16.7		
人件費の増加		20.0		9.5		10.0		10.0		16.7		10.5		15.8		22.2		
人件費以外の経費の増加		5.0		9.5		10.0		20.0		11.1		-		10.5		5.6		
取引先の減少		5.0		-		5.0		5.0		-		-		-		5.6		
店舗の狭小・老朽化		5.0		4.8		5.0		5.0		5.6		-		5.3		5.6		
代金回収の悪化		-		-		5.0		5.0		5.6		5.3		-		-		
地価の高騰		-		-		-		-		-		5.3		5.3		-		
駐車場の確保難		-		-		-		-		-		-		-		-		
天候の不順		-		-		5.0		-		5.6		5.3		10.5		-		
地場産業の衰退	-		-		-		-		-		-		-		-			
為替レートの変動	15.0		23.8		25.0		20.0		16.7		10.5		15.8		16.7			
大手企業・工場の縮小・撤退	5.0		-		-		-		-		-		5.3		5.6			
その他	5.0		4.8		-		-		-		-		-		-			
問題なし	5.0		9.5		10.0		20.0		22.2		21.1		15.8		16.7			
重点経営施策(%)	販路を広げる	50.0		66.7		60.0		60.0		66.7		47.4		57.9		66.7		
	経費を削減する	35.0		28.6		35.0		35.0		27.8		21.1		31.6		22.2		
	品揃えを充実する	5.0		9.5		10.0		10.0		5.6		5.3		10.5		5.6		
	情報力を強化する	35.0		33.3		25.0		25.0		22.2		21.1		21.1		27.8		
	新しい事業を始める	10.0		-		-		-		5.6		-		-		11.1		
	提携先を見つける	10.0		4.8		5.0		5.0		-		-		5.3		5.6		
	機械化を推進する	10.0		-		-		-		-		5.3		-		5.6		
	人材を確保する	15.0		14.3		15.0		15.0		11.1		21.1		15.8		22.2		
	パート化を図る	-		-		-		5.0		-		-		-		-		
	教育訓練を強化する	15.0		4.8		10.0		10.0		11.1		10.5		15.8		11.1		
	流通経路の見直しをする	5.0		19.0		5.0		5.0		-		-		5.3		-		
	取引先を支援する	15.0		4.8		10.0		5.0		-		5.3		10.5		11.1		
	輸入品の取扱いを増やす	-		-		-		-		-		-		-		-		
	労働条件を改善する	-		-		-		-		-		5.3		10.5		5.6		
	不動産の有効活用を図る	-		-		-		-		-		-		-		-		
その他	-		-		-		-		-		-		-		-			
特になし	5.0		4.8		5.0		10.0		16.7		26.3		5.3		11.1			
有効回答事業所数	20		21		20		20		18		19		19		18			

小売業
地域名: 杉並区
中分類: 業種合計

中小企業景況調査 転記表 No.1

令和7年10月～12月期

注: 各項目の右側は、前期調査における予想(計画)値です。

項目	調査期		令和6年		令和6年		令和6年		令和6年		令和7年		令和7年		令和7年		令和7年		対前期比	令和8年 1月～3月期
	1月～3月期	4月～6月期	4月～6月期	7月～9月期	7月～9月期	10月～12月期	10月～12月期	1月～3月期	4月～6月期	4月～6月期	7月～9月期	7月～9月期	10月～12月期	10月～12月期						
業況	良い	21.6	15.4	23.7	22.9	22.2	26.3	21.6	25.7	27.0	17.1	36.1	20.6	28.6	37.1	37.8	36.4		25.0	
	普通	64.9	64.1	57.9	62.8	55.6	50.0	64.9	60.0	56.8	62.9	55.6	64.7	51.4	48.6	51.4	51.5		61.1	
	悪い	13.5	20.5	18.4	14.3	22.2	23.7	13.5	14.3	16.2	20.0	8.3	14.7	20.0	14.3	10.8	12.1		13.9	
	D・I	8.1	-5.1	5.3	8.6	0.0	2.6	8.1	11.4	10.8	-2.9	27.8	5.9	8.6	22.8	27.0	24.3		11.1	
	修正値	-1.8	-5.2	6.3	-2.4	0.0	4.5	5.6	10.3	1.9	-1.4	15.6	-3.5	5.0	13.0	20.5	15.3	15.5	12.0	
	傾向値	-0.7		2.0		3.3		4.7		5.7		8.9		12.8		16.2				
売上額	増加	32.4	25.6	36.8	37.8	19.4	28.9	27.0	30.6	32.4	21.6	33.3	35.1	22.9	30.6	38.9	28.6		25.7	
	変わらず	54.1	56.5	50.0	54.1	63.9	52.7	64.9	55.5	54.1	56.8	55.6	56.8	54.2	58.3	52.8	62.8		60.0	
	減少	13.5	17.9	13.2	8.1	16.7	18.4	8.1	13.9	13.5	21.6	11.1	8.1	22.9	11.1	8.3	8.6		14.3	
	D・I	18.9	7.7	23.6	29.7	2.7	10.5	18.9	16.7	18.9	0.0	22.2	27.0	0.0	19.5	30.6	20.0		11.4	
	修正値	12.7	1.6	23.0	18.7	8.8	18.4	10.5	13.1	12.5	-0.6	10.4	15.7	2.2	14.1	18.1	11.8	15.9	11.2	
	傾向値	14.4		17.9		18.1		16.6		16.0		15.9		15.3		16.5				
収益	増加	30.6	28.9	26.3	33.3	19.4	21.1	21.6	27.8	24.3	16.2	27.8	18.9	17.1	22.2	24.3	25.7		19.4	
	変わらず	58.3	55.3	63.2	61.1	66.7	60.5	64.9	58.3	59.5	59.5	66.6	62.2	57.2	66.7	62.2	65.7		69.5	
	減少	11.1	15.8	10.5	5.6	13.9	18.4	13.5	13.9	16.2	24.3	5.6	18.9	25.7	11.1	13.5	8.6		11.1	
	D・I	19.5	13.1	15.8	27.7	5.5	2.7	8.1	13.9	8.1	-8.1	22.2	0.0	-8.6	11.1	10.8	17.1		8.3	
	修正値	12.6	8.8	15.2	20.4	5.4	7.9	4.0	6.9	3.1	-7.2	10.5	-3.3	-10.4	5.6	6.0	5.1	16.4	8.3	
	傾向値	10.4		14.8		14.7		13.1		10.8		10.2		9.2		7.8				
価格動向	販売価格	37.8	30.7	42.1	32.4	34.3	18.4	29.7	25.0	45.9	13.5	38.9	37.8	25.7	36.1	46.0	28.6		47.2	
	修正値	40.2	28.8	38.2	35.7	27.2	16.5	25.6	17.6	44.2	12.0	33.4	36.4	19.8	30.9	42.3	22.0	22.5	44.0	
	傾向値	39.8		42.9		40.3		36.8		37.0		37.6		36.1		37.1				
	仕入価格	48.7	46.1	52.6	40.5	44.4	34.2	35.1	33.3	59.5	27.0	55.5	56.8	51.3	55.6	46.0	37.1		44.4	
	修正値	50.1	44.4	46.9	41.6	35.6	33.1	36.6	26.5	56.7	28.9	44.2	51.8	43.5	48.0	48.4	33.2	4.9	44.7	
在庫・繰り	在庫数量	-2.7	0.0	-2.7	0.0	-8.6	-5.3	-8.1	-5.7	5.4	-5.4	8.3	-2.7	5.9	-2.8	0.0	2.9		5.7	
	修正値	-2.0	2.2	-3.0	0.3	-8.8	-6.1	-6.2	-6.2	4.6	-4.3	4.6	-2.8	5.9	-3.5	5.3	2.1	-0.6	7.6	
	資金繰り	-8.1	-5.1	-23.7	-10.8	-16.6	-23.7	-8.1	-8.3	-5.4	-8.3	-11.1	-2.7	-8.5	-2.8	-2.7	2.8		-5.6	
前年同期比	売上額	35.2		29.0		19.4		18.9		21.7		27.8		8.6		27.1				
	収益	24.3		13.1		11.2		8.1		13.5		27.8		8.6		16.2				
	販売価格	45.9		47.4		52.8		43.2		51.4		47.2		37.1		51.4				
雇用	残業時間	-8.1	-7.7	2.7	-5.4	0.0	-2.7	0.0	0.0	0.0	0.0	0.0	0.0	2.9	-8.3	13.5	-3.0		8.1	
	人手	-21.6	-15.4	-13.5	-21.6	-11.1	-8.1	-8.1	-14.2	-8.1	-8.3	-16.6	-8.1	-25.7	-13.8	-29.7	-29.4		-27.0	
借入金	借入をした (%)	11.1	10.5	13.5	10.8	8.3	10.5	10.8	11.4	16.2	5.6	11.1	2.7	17.1	5.6	21.6	8.8		10.8	
	借入をしなない (%)	88.9	89.5	86.5	89.2	91.7	89.5	89.2	88.6	83.8	94.4	88.9	97.3	82.9	94.4	78.4	91.2		89.2	
	借入難易度	6.9		3.6		-3.6		0.0		0.0		10.3		15.4		5.9				
有効回答事業所数	37		38		37		37		37		36		35		37					

小売業
地域名: 杉並区
中分類: 業種合計

中小企業景況調査 転記表 No.2

令和7年10月～12月期

注: 各項目の右側は、前期調査における予想(計画)値です。

項目	調査期		令和6年		令和6年		令和6年		令和6年		令和7年		令和7年		令和7年		対 前期比	令和8年 1月～3月期	
	1月～3月期	4月～6月期	1月～3月期	4月～6月期	7月～9月期	10月～12月期	1月～3月期	4月～6月期	7月～9月期	10月～12月期	1月～3月期	4月～6月期	7月～9月期	10月～12月期					
設備投資動向(%)	現在の設備	-2.7	-2.6	-2.6	-2.7	-2.8	-2.6	-2.7	-5.7	-2.7	-2.8	-2.8	0.0	-2.8	0.0	-8.1	0.0	-5.4	
	実施した	2.7	5.4	13.2	11.1	8.3	8.1	13.9	8.6	14.3	8.6	14.3	2.9	12.5	11.4	11.1	9.4	22.2	
	事業用土地・建物	-	-	-	25.0	-	-	20.0	-	20.0	33.3	20.0	-	-	25.0	25.0	33.3	25.0	
	事務機器	-	-	40.0	25.0	33.3	33.3	20.0	33.3	80.0	33.3	40.0	-	100.0	50.0	-	66.7	12.5	
	車両	100.0	50.0	40.0	25.0	66.7	66.7	20.0	33.3	20.0	33.3	40.0	100.0	-	25.0	25.0	-	25.0	
	投資内容																		
	その他	-	50.0	40.0	25.0	-	-	40.0	33.3	20.0	-	-	-	-	-	50.0	-	37.5	
実施しない	97.3	94.6	86.8	88.9	91.7	91.9	86.1	91.4	85.7	91.4	85.7	97.1	87.5	88.6	88.9	90.6	77.8		
経営上の問題点(%)	売上の停滞・減少	16.2		23.7		13.5		13.5		18.9		13.9		14.3		16.2			
	人手不足	21.6		10.5		18.9		24.3		21.6		19.4		22.9		16.2			
	同業者間の競争の激化	32.4		26.3		21.6		21.6		18.9		22.2		22.9		16.2			
	大型店との競争の激化	21.6		15.8		13.5		13.5		13.5		11.1		8.6		13.5			
	輸入製品との競争の激化	-		-		-		-		-		-		-		-			
	利幅の縮小	10.8		18.4		13.5		13.5		8.1		13.9		14.3		18.9			
	取扱商品の陳腐化	2.7		2.6		2.7		2.7		-		2.8		-		-			
	販売商品の不足	2.7		2.6		-		-		5.4		-		2.9		2.7			
	販売納入先からの値下げ要請	-		2.6		2.7		2.7		2.7		2.8		2.9		-			
	仕入先からの値上げ要請	24.3		21.1		21.6		24.3		24.3		25.0		25.7		13.5			
	人件費の増加	16.2		18.4		13.5		13.5		24.3		19.4		25.7		37.8			
	人件費以外の経費の増加	8.1		2.6		2.7		2.7		5.4		8.3		-		16.2			
	取引先の減少	-		5.3		2.7		5.4		5.4		5.6		5.7		8.1			
	商圏人口の減少	8.1		7.9		8.1		5.4		2.7		2.8		5.7		2.7			
	商店街の集客力の低下	13.5		10.5		16.2		13.5		10.8		13.9		17.1		5.4			
	店舗の狭小・老朽化	5.4		7.9		8.1		10.8		8.1		5.6		8.6		5.4			
	代金回収の悪化	-		-		-		-		-		2.8		-		-			
	地価の高騰	-		2.6		2.7		-		-		2.8		2.9		5.4			
	駐車場の確保難	-		-		-		2.7		-		-		-		-			
	天候の不順	8.1		7.9		16.2		10.8		10.8		11.1		17.1		5.4			
地場産業の衰退	-		2.6		-		-		-		-		-		2.7				
大手企業・工場の縮小・撤退	-		-		2.7		-		2.7		-		-		-				
その他	-		-		2.7		5.4		2.7		2.8		2.9		-				
問題なし	16.2		18.4		13.5		13.5		10.8		8.3		8.6		10.8				
重点経営施策(%)	品揃えを改善する	13.5		21.1		18.9		13.5		24.3		22.2		25.7		21.6			
	経費を削減する	37.8		44.7		40.5		48.6		40.5		47.2		48.6		43.2			
	宣伝・広告を強化する	27.0		18.4		18.9		13.5		8.1		11.1		11.4		2.7			
	新しい事業を始める	2.7		-		-		2.7		-		2.8		2.9		5.4			
	店舗・設備を改装する	5.4		7.9		2.7		8.1		8.1		8.3		2.9		2.7			
	仕入先を開拓・選別する	13.5		10.5		5.4		8.1		10.8		8.3		11.4		8.1			
	営業時間を延長する	-		-		-		-		-		-		-		-			
	売れ筋商品を取り扱う	13.5		7.9		8.1		2.7		10.8		11.1		14.3		18.9			
	商店街事業を活性化させる	16.2		13.2		10.8		16.2		13.5		13.9		14.3		13.5			
	機械化を推進する	2.7		5.3		8.1		5.4		5.4		-		-		-			
	人材を確保する	18.9		13.2		10.8		10.8		10.8		22.2		17.1		18.9			
	パート化を図る	-		5.3		-		2.7		-		-		-		2.7			
	教育訓練を強化する	5.4		7.9		13.5		5.4		8.1		16.7		11.4		8.1			
	輸入品の取扱いを増やす	-		-		-		-		-		-		-		-			
	不動産の有効活用を図る	2.7		2.6		2.7		-		2.7		-		5.7		5.4			
その他	2.7		-		2.7		-		5.4		2.8		2.9		-				
特になし	18.9		23.7		18.9		21.6		16.2		16.7		14.3		21.6				
有効回答事業所数		37		38		37		37		37		36		35		37			

サービス業
地域名: 杉並区
中分類: 業種合計

中小企業景況調査 転記表 No.1

令和7年10月～12月期

注: 各項目の右側は、前期調査における予想(計画)値です。

項目	調査期		令和6年		令和6年		令和6年		令和6年		令和7年		令和7年		令和7年		令和7年		対前期比	令和8年 1月～3月期
	1月～3月期	4月～6月期	7月～9月期	10月～12月期	1月～3月期	4月～6月期	7月～9月期	10月～12月期	1月～3月期	4月～6月期	7月～9月期	10月～12月期	1月～3月期	4月～6月期	7月～9月期	10月～12月期				
業況	良い	14.9	23.9	15.2	12.8	13.6	13.0	15.9	20.5	18.6	6.8	20.9	14.3	25.6	20.9	26.2	18.6		26.2	
	普通	72.3	67.4	69.6	76.6	70.5	71.8	65.9	65.9	69.8	77.3	67.5	78.6	67.4	72.1	61.9	72.1		61.9	
	悪い	12.8	8.7	15.2	10.6	15.9	15.2	18.2	13.6	11.6	15.9	11.6	7.1	7.0	7.0	11.9	9.3		11.9	
	D・I	2.1	15.2	0.0	2.2	-2.3	-2.2	-2.3	6.9	7.0	-9.1	9.3	7.2	18.6	13.9	14.3	9.3		14.3	
	修正値	-1.4	12.6	6.2	2.6	-1.6	3.8	-4.7	5.9	1.3	-11.3	3.4	2.1	10.0	8.8	9.0	2.6	-1.0	9.0	
傾向値	-0.6		4.0		3.8		1.0		0.0		1.8		5.5		10.2					
売上額	増加	27.7	15.2	34.8	12.8	27.3	17.4	25.0	18.2	33.3	13.6	25.6	17.8	25.6	32.6	26.2	25.6		26.2	
	変わらず	63.8	76.1	54.3	80.8	56.8	73.9	56.8	72.7	62.3	68.2	65.1	77.8	62.8	62.7	59.5	69.7		64.3	
	減少	8.5	8.7	10.9	6.4	15.9	8.7	18.2	9.1	4.4	18.2	9.3	4.4	11.6	4.7	14.3	4.7		9.5	
	D・I	19.2	6.5	23.9	6.4	11.4	8.7	6.8	9.1	28.9	-4.6	16.3	13.4	14.0	27.9	11.9	20.9		16.7	
	修正値	18.3	7.4	23.0	7.0	6.9	8.5	9.1	8.1	23.0	-3.5	6.2	9.1	5.1	15.9	12.9	14.3	7.8	17.3	
傾向値	16.8		19.9		17.9		15.6		16.5		16.8		16.2		17.1					
収益	増加	17.0	13.0	17.4	6.4	9.1	8.7	11.4	13.6	26.7	9.1	23.3	17.8	32.6	27.9	33.3	20.9		26.2	
	変わらず	70.2	76.1	60.9	87.2	70.4	78.3	68.1	75.0	62.2	70.4	62.7	77.8	58.1	67.4	52.4	74.4		61.9	
	減少	12.8	10.9	21.7	6.4	20.5	13.0	20.5	11.4	11.1	20.5	14.0	4.4	9.3	4.7	14.3	4.7		11.9	
	D・I	4.2	2.1	-4.3	0.0	-11.4	-4.3	-9.1	2.2	15.6	-11.4	9.3	13.4	23.3	23.2	19.0	16.2		14.3	
	修正値	2.1	3.3	0.2	2.6	-13.0	-5.4	-8.5	0.6	7.2	-10.7	3.7	9.4	11.9	10.9	16.8	9.9	4.9	14.9	
傾向値	9.5		9.0		2.9		-3.2		-3.7		-0.6		5.4		13.3					
価格動向	料金価格	17.0	6.5	28.2	10.7	22.7	17.4	25.0	15.9	20.0	13.6	27.9	24.4	16.3	25.6	33.3	14.0		28.6	
	修正値	16.1	7.8	22.1	10.5	21.6	12.7	26.0	15.9	20.2	15.6	19.1	22.2	15.6	17.8	31.1	14.0	15.5	29.4	
	傾向値	18.6		18.8		19.3		21.7		23.6		23.9		23.1		23.3				
	材料価格	38.3	26.1	41.3	29.8	36.4	26.1	36.3	27.3	37.8	22.7	39.5	35.6	39.5	32.6	45.2	34.9		42.9	
	修正値	37.1	27.0	40.6	27.3	32.7	26.0	34.8	26.4	36.0	23.2	35.8	30.3	36.9	29.9	42.5	34.6	5.6	41.8	
傾向値	46.0		43.0		40.8		38.7		38.0		37.7		37.9		39.4					
在資産・繰り	資金繰り	-2.1	-10.9	-4.4	0.0	-4.6	-6.5	-6.9	-4.6	2.3	-9.1	2.3	0.0	-2.3	0.0	-2.4	0.0		7.1	
	修正値	-1.8	-11.1	-0.4	1.1	-5.1	-3.5	-6.4	-5.3	-1.2	-9.9	-1.8	-2.0	-5.1	-2.5	-0.6	-2.1	4.5	7.0	
前年同期比	売上額	17.1		19.6		11.3		6.8		15.5		18.7		23.3		7.1				
	収益	12.8		15.2		4.6		2.3		8.9		14.0		25.6		16.7				
雇用	残業時間	8.5	4.3	6.5	0.0	4.5	-2.2	4.5	-6.8	-2.2	-4.7	6.9	-6.7	6.9	4.7	11.9	2.3		0.0	
	人手	-34.0	-26.1	-32.6	-29.8	-41.9	-32.6	-45.5	-34.9	-28.9	-41.9	-34.8	-25.0	-25.5	-39.6	-23.8	-27.9		-26.2	
借入金	借入をした (%)	19.1	20.0	17.4	21.3	20.5	17.4	13.6	13.6	13.3	11.4	9.3	11.1	11.6	9.3	7.1	9.3		16.7	
	借入をししない (%)	80.9	80.0	82.6	78.7	79.5	82.6	86.4	86.4	86.7	88.6	90.7	88.9	88.4	90.7	92.9	90.7		83.3	
	借入難易度	-2.9		-8.1		-5.5		0.0		13.5		5.2		5.0		5.0				
有効回答事業所数		47		46		44		44		45		43		43		42				

サービス業
地域名: 杉並区
中分類: 業種合計

中小企業景況調査 転記表 No.2

令和7年10月～12月期

注: 各項目の右側は、前期調査における予想(計画)値です。

項目	調査期		令和6年		令和6年		令和6年		令和6年		令和7年		令和7年		令和7年		令和7年		対前期比	令和8年 1月～3月期
	1月～3月期	4月～6月期	7月～9月期	10月～12月期	1月～3月期	4月～6月期	7月～9月期	10月～12月期	1月～3月期	4月～6月期	7月～9月期	10月～12月期	1月～3月期	4月～6月期	7月～9月期	10月～12月期				
設備投資動向(%)	現在の設備	-6.4	-6.5	-6.5	-6.4	-11.4	-6.5	-9.1	-9.1	-6.7	-9.1	-7.0	-8.9	-4.7	-7.0	-7.3	-4.7		-2.4	
	実施した	19.6	18.6	20.5	20.9	26.2	23.8	15.9	23.1	17.8	18.2	11.6	17.8	11.6	16.3	7.3	11.6		14.6	
	事業用地・建物	11.1	12.5	33.3	44.4	45.5	30.0	42.9	55.6	62.5	25.0	60.0	50.0	40.0	57.1	33.3	40.0		66.7	
	機械・設備の新・増設	22.2	25.0	22.2	33.3	18.2	40.0	-	22.2	-	12.5	-	12.5	40.0	14.3	-	20.0		-	
	機械・設備の更改	22.2	37.5	22.2	22.2	27.3	10.0	42.9	22.2	25.0	12.5	40.0	25.0	20.0	14.3	33.3	20.0		33.3	
	投資内容																			
	事務機器	-	-	33.3	11.1	18.2	20.0	14.3	11.1	-	12.5	-	12.5	20.0	14.3	33.3	20.0		16.7	
	車両	44.4	37.5	33.3	33.3	27.3	30.0	42.9	22.2	37.5	37.5	20.0	12.5	-	14.3	-	20.0		-	
	その他	-	-	-	-	-	-	-	-	-	-	-	-	-	-	-	-		16.7	
	実施しない	80.4	81.4	79.5	79.1	73.8	76.2	84.1	76.9	82.2	81.8	88.4	82.2	88.4	83.7	92.7	88.4		85.4	
経営上の問題点(%)	売上の停滞・減少	10.6		8.7		9.1		13.6		11.1		14.0		11.6		16.7				
	人手不足	31.9		23.9		31.8		36.4		28.9		39.5		32.6		31.0				
	同業者間の競争の激化	25.5		32.6		34.1		29.5		28.9		18.6		23.3		28.6				
	大企業との競争の激化	8.5		6.5		11.4		9.1		6.7		4.7		4.7		2.4				
	合理化の不足	-		2.2		-		-		-		-		-		-				
	利幅の縮小	8.5		4.3		2.3		2.3		2.2		4.7		4.7		9.5				
	取扱事務の陳腐化	2.1		2.2		-		-		-		2.3		2.3		2.4				
	材料価格の上昇	31.9		30.4		29.5		34.1		35.6		23.3		27.9		26.2				
	料金の値下げ要請	-		2.2		2.3		2.3		-		4.7		2.3		-				
	人件費の増加	14.9		17.4		18.2		18.2		20.0		25.6		20.9		28.6				
	人件費以外の経費の増加	4.3		8.7		9.1		11.4		4.4		-		-		-				
	技術力の不足	4.3		4.3		2.3		2.3		8.9		4.7		2.3		2.4				
	取引先の減少	6.4		8.7		2.3		2.3		2.2		2.3		-		-				
	商圏人口の減少	2.1		-		-		-		-		-		4.7		-				
	地価の高騰	2.1		-		-		-		-		2.3		2.3		-				
	駐車場の確保難	-		2.2		4.5		4.5		2.2		2.3		2.3		-				
	店舗・設備の狭小・老朽化	-		-		6.8		4.5		4.4		4.7		2.3		2.4				
	代金回収の悪化	-		-		2.3		2.3		-		2.3		2.3		-				
	天候の不順	-		-		-		-		-		-		-		2.4				
	地場産業の衰退	-		-		-		-		-		-		-		-				
大手企業・工場の縮小・撤退	-		-		-		-		-		-		-		-					
その他	-		-		-		-		-		-		-		-					
問題なし	19.1		15.2		11.4		9.1		13.3		14.0		11.6		11.9					
重点経営施策(%)	販路を広げる	38.3		41.3		36.4		31.8		35.6		39.5		37.2		28.6				
	経費を削減する	31.9		30.4		34.1		43.2		40.0		27.9		25.6		28.6				
	宣伝・広告を強化する	14.9		23.9		20.5		15.9		20.0		20.9		14.0		11.9				
	新しい事業を始める	2.1		4.3		4.5		4.5		2.2		2.3		2.3		7.1				
	店舗・設備を改装する	6.4		2.2		9.1		9.1		8.9		4.7		2.3		4.8				
	提携先を見つける	4.3		6.5		6.8		9.1		6.7		7.0		9.3		4.8				
	技術力を強化する	6.4		13.0		9.1		9.1		11.1		9.3		11.6		14.3				
	機械化を推進する	2.1		2.2		-		-		-		4.7		-		2.4				
	人材を確保する	34.0		30.4		29.5		34.1		31.1		37.2		39.5		33.3				
	パート化を図る	-		2.2		-		-		-		-		-		-				
	教育訓練を強化する	12.8		8.7		13.6		15.9		15.6		9.3		14.0		14.3				
	労働条件を改善する	12.8		6.5		4.5		4.5		6.7		7.0		4.7		4.8				
	不動産の有効活用を図る	2.1		2.2		2.3		2.3		2.2		-		-		2.4				
その他	-		-		-		-		-		-		-		-					
特になし	12.8		17.4		13.6		11.4		11.1		11.6		16.3		23.8					
有効回答事業所数		47		46		44		44		45		43		43		42				

建設業
地域名: 杉並区
中分類: 業種合計

中小企業景況調査 転記表 No.1

令和7年10月～12月期

注: 各項目の右側は、前期調査における予想(計画)値です。

項目	調査期		令和6年		令和6年		令和6年		令和6年		令和7年		令和7年		令和7年		令和7年		対前期比	令和8年 1月～3月期
	1月～3月期	4月～6月期	4月～6月期	7月～9月期	7月～9月期	10月～12月期	10月～12月期	1月～3月期	4月～6月期	4月～6月期	7月～9月期	7月～9月期	10月～12月期	10月～12月期						
業況	良い	22.4	32.0	22.9	20.4	33.3	25.0	32.0	27.1	26.5	26.0	29.2	20.8	39.1	27.1	31.1	31.1			34.1
	普通	67.4	58.0	64.6	69.4	56.9	68.7	58.0	62.5	55.1	66.0	58.3	66.7	56.6	66.6	57.8	55.6			56.8
	悪い	10.2	10.0	12.5	10.2	9.8	6.3	10.0	10.4	18.4	8.0	12.5	12.5	4.3	6.3	11.1	13.3			9.1
	D・I	12.2	22.0	10.4	10.2	23.5	18.7	22.0	16.7	8.1	18.0	16.7	8.3	34.8	20.8	20.0	17.8			25.0
	修正値	18.5	17.6	15.7	16.2	19.4	26.3	15.7	11.5	16.2	10.5	9.0	13.6	23.1	15.5	12.7	9.4	-10.4		14.2
傾向値	11.0		13.2		14.2		16.3		16.5		16.8		19.0		20.2					
売上額	増加	30.6	22.0	33.3	24.5	43.1	27.1	36.7	29.4	28.6	28.6	35.4	20.4	37.0	27.1	35.6	32.6			33.3
	変らず	55.1	72.0	54.2	69.4	51.0	66.6	55.1	64.7	61.2	67.3	56.3	71.4	54.3	66.6	53.3	54.4			57.8
	減少	14.3	6.0	12.5	6.1	5.9	6.3	8.2	5.9	10.2	4.1	8.3	8.2	8.7	6.3	11.1	13.0			8.9
	D・I	16.3	16.0	20.8	18.4	37.2	20.8	28.5	23.5	18.4	24.5	27.1	12.2	28.3	20.8	24.5	19.6			24.4
	修正値	16.3	18.1	24.3	18.3	31.9	21.9	25.6	18.9	22.2	25.3	15.5	11.8	19.2	12.8	22.8	14.8	3.6		19.8
傾向値	15.8		17.9		20.0		24.1		26.0		27.0		26.7		25.1					
受注残	増加	22.4	22.0	25.0	20.4	25.5	18.8	30.0	21.6	14.3	24.0	24.5	14.3	23.9	24.5	28.9	23.9			28.9
	変らず	69.4	72.0	68.7	73.5	70.6	79.1	64.0	74.5	77.5	72.0	65.3	79.6	67.4	69.4	64.4	65.2			64.4
	減少	8.2	6.0	6.3	6.1	3.9	2.1	6.0	3.9	8.2	4.0	10.2	6.1	8.7	6.1	6.7	10.9			6.7
	D・I	14.2	16.0	18.7	14.3	21.6	16.7	24.0	17.7	6.1	20.0	14.3	8.2	15.2	18.4	22.2	13.0			22.2
	修正値	16.5	16.9	22.5	16.6	22.7	17.3	17.1	16.2	10.2	18.1	4.9	8.0	12.4	11.0	15.8	10.0	3.4		15.5
傾向値	16.3		17.7		17.8		19.1		18.6		17.1		15.7		14.7					
施工高	増加	28.6	16.0	29.2	24.5	29.4	25.0	30.0	23.5	24.5	30.0	26.5	20.4	37.0	24.5	35.6	37.0			31.1
	変らず	65.3	78.0	64.5	69.4	66.7	70.8	62.0	72.6	63.3	66.0	63.3	69.4	60.8	63.3	57.7	58.7			66.7
	減少	6.1	6.0	6.3	6.1	3.9	4.2	8.0	3.9	12.2	4.0	10.2	10.2	2.2	12.2	6.7	4.3			2.2
	D・I	22.5	10.0	22.9	18.4	25.5	20.8	22.0	19.6	12.3	26.0	16.3	10.2	34.8	12.3	28.9	32.7			28.9
	修正値	21.0	7.9	25.8	19.0	28.5	25.3	15.9	14.4	14.2	21.6	8.2	11.1	30.2	9.8	23.2	25.1	-7.0		21.4
傾向値	18.8		20.5		20.6		22.2		22.0		19.9		20.2		22.2					
収益	増加	24.5	24.0	20.8	20.4	33.3	16.7	32.0	25.5	24.5	28.0	27.1	22.4	30.4	27.1	33.3	34.8			31.1
	変らず	55.1	68.0	64.6	65.3	56.9	70.8	56.0	64.7	57.1	64.0	62.5	67.4	58.7	60.4	53.4	52.2			57.8
	減少	20.4	8.0	14.6	14.3	9.8	12.5	12.0	9.8	18.4	8.0	10.4	10.2	10.9	12.5	13.3	13.0			11.1
	D・I	4.1	16.0	6.2	6.1	23.5	4.2	20.0	15.7	6.1	20.0	16.7	12.2	19.5	14.6	20.0	21.8			20.0
	修正値	9.0	14.2	6.5	14.6	25.4	6.8	11.9	7.6	10.8	14.6	6.4	17.4	16.2	11.2	13.9	12.7	-2.3		11.7
傾向値	5.7		7.8		9.3		12.5		13.7		15.3		16.1		15.6					
価格動向	請負価格	28.6	24.0	31.2	24.5	33.4	22.9	34.0	25.5	28.6	28.0	28.6	18.4	43.5	22.4	37.8	43.5			44.5
	〃修正値	28.7	26.7	26.8	24.7	32.9	22.0	29.8	18.3	30.6	28.0	19.3	20.8	38.0	17.8	33.5	32.3	-4.5		40.3
	〃傾向値	26.2		30.0		30.2		31.3		31.8		31.5		32.4		34.2				
	材料価格	61.2	52.0	66.7	57.2	60.7	62.5	66.0	58.8	54.2	60.0	60.4	55.1	58.7	52.1	60.0	60.9			51.1
〃修正値	56.2	45.6	71.5	51.4	60.9	66.2	59.0	59.9	51.5	54.1	58.0	48.8	55.9	51.0	54.1	58.7	-1.8		47.0	
〃傾向値	70.7		67.0		63.5		62.7		62.8		61.1		60.1		59.1					
在庫金・繰り	在庫数量	2.1	2.0	0.0	-2.0	-3.9	-2.1	-6.0	-3.9	0.0	-2.0	2.1	4.1	0.0	-2.1	2.3	0.0			2.3
	〃修正値	1.9	0.3	0.4	-0.8	-2.8	-2.4	-6.9	-3.1	-1.5	-3.8	-0.6	3.6	0.8	-3.4	2.5	0.2	1.7		2.4
	資金繰り	-6.1	-4.0	0.0	4.0	0.0	-2.1	-2.0	-1.9	4.1	4.0	8.3	4.1	13.0	0.0	6.7	4.4			4.5
〃修正値	-4.4	-6.5	-2.2	3.8	-0.4	-3.3	-0.2	1.9	5.7	0.6	0.0	2.9	10.1	-2.6	9.7	7.5	-0.4		2.4	
前年同期比	売上額	31.3		25.5		23.5		24.0		26.6		31.3		34.7		31.1				
	収益	23.0		19.1		21.6		22.0		16.3		22.9		23.9		22.3				
雇用	残業時間	0.0	2.0	-6.2	-6.2	-11.7	-2.1	4.0	0.0	-2.1	4.1	-4.1	-4.2	8.7	-2.1	6.7	4.4			13.6
	人手	-36.7	-36.7	-35.4	-35.4	-33.3	-37.5	-40.0	-33.3	-36.7	-40.8	-40.9	-33.3	-43.5	-40.8	-40.0	-34.8			-40.9
借入金	借入をした(%)	20.4	24.0	18.8	22.9	23.5	20.8	12.0	15.7	18.4	18.0	26.5	14.3	21.7	25.0	20.0	19.6			24.4
	借入をしな(%)	79.6	76.0	81.2	77.1	76.5	79.2	88.0	84.3	81.6	82.0	73.5	85.7	78.3	75.0	80.0	80.4			75.6
	借入難易度	0.0		4.4		-2.1		2.1		8.7		17.4		16.7		12.2				
有効回答事業所数		49		48		51		50		49		49		46		45				

建設業

地域名: 杉並区
中分類: 業種合計

中小企業景況調査 転記表 No.2

令和7年10月～12月期

注: 各項目の右側は、前期調査における予想(計画)値です。

項目	調査期		令和6年		令和6年		令和6年		令和6年		令和7年		令和7年		令和7年		令和7年		対前期比	令和8年1月～3月期
	1月～3月期	4月～6月期	7月～9月期	10月～12月期	1月～3月期	4月～6月期	7月～9月期	10月～12月期	1月～3月期	4月～6月期	7月～9月期	10月～12月期	1月～3月期	4月～6月期	7月～9月期	10月～12月期				
設備投資動向(%)	現在の設備	-2.1	0.0	0.0	0.0	-1.9	-2.1	-4.0	-1.9	-4.1	-2.0	0.0	-2.0	-4.3	0.0	-6.7	-2.1		-6.7	
	実施した	26.7	22.9	30.4	23.8	25.0	23.9	22.4	14.9	24.5	18.4	25.5	16.3	21.7	25.0	20.0	17.8		24.4	
	事業用地・建物	25.0	18.2	7.1	30.0	16.7	9.1	9.1	14.3	16.7	11.1	33.3	25.0	10.0	25.0	33.3	12.5		18.2	
	機械・設備の新・増設	8.3	9.1	21.4	10.0	25.0	9.1	18.2	28.6	25.0	22.2	16.7	25.0	20.0	16.7	22.2	12.5		9.1	
	機械・設備の更改	33.3	36.4	35.7	20.0	25.0	36.4	27.3	28.6	25.0	22.2	8.3	37.5	60.0	8.3	33.3	50.0		36.4	
	事務機器	25.0	27.3	42.9	40.0	33.3	27.3	36.4	14.3	33.3	22.2	33.3	37.5	10.0	16.7	11.1	37.5		18.2	
	車両	50.0	63.6	50.0	40.0	50.0	54.5	36.4	42.9	50.0	33.3	25.0	50.0	30.0	41.7	44.4	37.5		54.5	
	その他	-	-	-	-	-	-	-	-	-	11.1	-	-	-	-	-	-	-		-
	実施しない	73.3	77.1	69.6	76.2	75.0	76.1	77.6	85.1	75.5	81.6	74.5	83.7	78.3	75.0	80.0	82.2		75.6	
	経営上の問題点(%)	売上の停滞・減少	12.2		10.4		15.7		12.0		10.2		14.3		17.4		17.8			
人手不足		49.0		45.8		45.1		42.0		42.9		44.9		45.7		37.8				
大手企業との競争の激化		14.3		14.6		9.8		8.0		10.2		2.0		-		-				
同業者間の競争の激化		18.4		12.5		11.8		12.0		14.3		20.4		13.0		17.8				
親企業による選別の強化		-		-		-		-		-		2.0		6.5		-				
合理化の不足		2.0		2.1		5.9		8.0		4.1		4.1		6.5		4.4				
利幅の縮小		10.2		8.3		13.7		18.0		18.4		12.2		8.7		8.9				
材料価格の上昇		40.8		50.0		52.9		50.0		59.2		51.0		56.5		46.7				
下請の確保難		16.3		18.8		11.8		12.0		14.3		6.1		10.9		8.9				
駐車場・資材置場の確保難		4.1		2.1		3.9		6.0		6.1		8.2		4.3		4.4				
人件費の増加		18.4		25.0		17.6		20.0		12.2		18.4		15.2		24.4				
人件費以外の経費の増加		4.1		4.2		5.9		2.0		2.0		4.1		2.2		2.2				
技術力の不足		-		-		-		-		2.0		8.2		2.2		2.2				
代金回収の悪化		-		-		-		-		2.0		2.0		2.2		6.7				
天候の不順		-		2.1		5.9		4.0		4.1		4.1		10.9		6.7				
地場産業の衰退		2.0		-		-		-		2.0		-		-		-				
大手企業・工場の縮小・撤退		2.0		2.1		2.0		2.0		2.0		2.0		-		-				
その他	4.1		2.1		-		-		-		-		-		-					
問題なし	10.2		10.4		9.8		12.0		8.2		12.2		10.9		17.8					
重点経営施策(%)	販路を広げる	55.1		41.7		41.2		46.0		46.9		34.7		39.1		42.2				
	経費を削減する	26.5		33.3		43.1		30.0		30.6		28.6		23.9		31.1				
	情報力を強化する	10.2		12.5		11.8		6.0		12.2		10.2		8.7		13.3				
	新しい工法を導入する	4.1		2.1		-		4.0		4.1		-		-		-				
	新しい事業を始める	6.1		6.3		5.9		6.0		8.2		2.0		4.3		4.4				
	技術力を高める	18.4		18.8		17.6		16.0		16.3		16.3		21.7		17.8				
	人材を確保する	40.8		41.7		45.1		46.0		46.9		51.0		56.5		44.4				
	パート化を図る	-		-		-		-		-		-		2.2		-				
	教育訓練を強化する	6.1		4.2		9.8		8.0		4.1		8.2		8.7		4.4				
	労働条件を改善する	8.2		14.6		9.8		18.0		22.4		22.4		21.7		15.6				
	不動産の有効活用を図る	6.1		6.3		7.8		4.0		6.1		4.1		6.5		2.2				
その他	2.0		2.1		-		-		2.0		2.0		-		-					
特になし	6.1		8.3		5.9		10.0		10.2		12.2		10.9		17.8					
有効回答事業所数		49		48		51		50		49		49		46		45				

不動産業
地域名: 杉並区
中分類: 業種合計

中小企業景況調査 転記表 No.1

令和7年10月～12月期

注: 各項目の右側は、前期調査における予想(計画)値です。

項目	調査期	令和6年		令和6年		令和6年		令和6年		令和7年		令和7年		令和7年		令和7年		対前期比	令和8年 1月～3月期
		1月～3月期	4月～6月期	7月～9月期	10月～12月期	1月～3月期	4月～6月期	7月～9月期	10月～12月期	1月～3月期	4月～6月期	7月～9月期	10月～12月期						
業況	良い	28.0	20.0	26.1	25.0	36.0	13.0	33.3	37.5	32.0	20.8	34.6	24.0	38.5	32.0	42.3	30.8		42.3
	普通	68.0	72.0	65.2	66.7	52.0	78.3	54.2	41.7	68.0	66.7	61.6	76.0	61.5	68.0	38.5	61.5		42.3
	悪い	4.0	8.0	8.7	8.3	12.0	8.7	12.5	20.8	-	12.5	3.8	-	-	-	19.2	7.7		15.4
	D・I	24.0	12.0	17.4	16.7	24.0	4.3	20.8	16.7	32.0	8.3	30.8	24.0	38.5	32.0	23.1	23.1		26.9
	修正値	13.9	11.7	26.0	13.4	22.5	11.6	19.7	9.9	21.2	6.2	26.1	17.4	33.6	26.4	23.1	17.2	-10.5	25.5
傾向値	13.0		17.1		19.8		21.5		22.6		25.2		28.7		30.8				
売上額	増加	36.0	44.0	34.8	40.0	40.0	21.7	45.9	36.0	40.0	33.3	46.1	32.0	38.5	42.3	26.9	26.9		30.8
	変わらず	52.0	52.0	52.2	52.0	48.0	60.9	45.8	44.0	48.0	54.2	46.2	64.0	46.1	53.9	50.0	53.9		50.0
	減少	12.0	4.0	13.0	8.0	12.0	17.4	8.3	20.0	12.0	12.5	7.7	4.0	15.4	3.8	23.1	19.2		19.2
	D・I	24.0	40.0	21.8	32.0	28.0	4.3	37.6	16.0	28.0	20.8	38.4	28.0	23.1	38.5	3.8	7.7		11.6
	修正値	8.1	28.7	33.8	32.0	27.9	15.4	34.2	10.6	12.6	9.3	37.6	25.6	24.0	38.6	3.5	4.3	-20.5	5.5
傾向値	7.1		11.1		16.9		23.7		28.4		30.9		32.4		27.6				
収益	増加	28.0	44.0	34.8	40.0	36.0	13.0	29.2	32.0	32.0	29.2	38.5	28.0	30.8	30.8	23.1	26.9		30.8
	変わらず	56.0	48.0	47.8	52.0	52.0	69.6	62.5	52.0	60.0	54.1	53.8	68.0	50.0	65.4	53.8	53.9		50.0
	減少	16.0	8.0	17.4	8.0	12.0	17.4	8.3	16.0	8.0	16.7	7.7	4.0	19.2	3.8	23.1	19.2		19.2
	D・I	12.0	36.0	17.4	32.0	24.0	-4.4	20.9	16.0	24.0	12.5	30.8	24.0	11.6	27.0	0.0	7.7		11.6
	修正値	3.5	22.2	24.8	32.7	21.0	2.4	19.1	16.1	15.2	0.5	28.1	23.4	10.2	28.2	0.0	6.7	-10.2	2.4
傾向値	12.9		14.0		15.8		17.5		20.1		23.3		23.4		19.2				
価格動向	販売価格	37.5	24.0	39.2	37.5	32.0	26.1	34.8	24.0	36.0	34.8	42.3	40.0	42.3	46.2	61.5	46.2		50.1
	修正値	25.8	18.0	39.9	33.8	31.6	28.4	35.1	21.9	25.9	28.6	36.6	34.4	38.4	43.2	57.6	39.9	19.2	42.5
	傾向値	30.7		31.5		32.0		33.5		35.7		35.9		37.6		42.2			
	仕入価格	58.3	41.6	54.5	45.8	56.0	40.9	56.5	52.0	58.3	60.9	57.7	58.3	60.0	61.5	80.0	68.0		68.0
	修正値	48.2	34.9	49.6	39.4	58.2	38.3	51.4	52.8	49.3	50.0	49.8	52.4	59.0	54.7	71.1	64.9	12.1	57.3
傾向値	46.1		49.5		51.9		54.5		56.3		56.7		57.6		61.1				
在庫・繰り	在庫数量	-28.0	-16.0	-36.4	-24.0	-8.0	-40.9	-17.4	-16.0	-24.0	-13.0	-30.8	-24.0	-32.0	-34.7	-23.1	-32.0		-23.1
	修正値	-26.8	-17.1	-35.1	-25.0	-7.4	-40.6	-20.0	-10.7	-23.5	-17.0	-27.5	-25.6	-31.7	-31.6	-25.6	-28.1	6.1	-27.7
	資金繰り	20.0	8.0	21.7	12.0	20.0	13.1	12.5	12.0	16.0	16.7	19.2	16.0	15.4	15.4	7.7	15.4		11.6
修正値	17.6	10.8	17.5	10.9	17.5	9.6	15.5	9.6	13.8	17.8	14.9	14.9	12.7	11.7	11.4	13.7	-1.3	12.7	
前年同期比	売上額	-4.0		30.5		36.0		20.9		16.0		42.3		27.0		11.6			
	収益	4.0		26.1		24.0		25.0		12.0		38.4		11.6		3.8			
雇用	残業時間	4.0	4.0	-4.3	0.0	4.0	-4.3	-8.3	-4.0	4.0	-4.1	7.7	-4.0	7.7	7.7	-7.7	7.7		-11.5
	人手	-4.0	-20.0	-17.4	-4.0	-28.0	-17.4	-8.3	-24.0	-12.0	-16.7	-15.4	-16.0	-7.7	-11.6	-11.6	-7.7		-15.4
借入金	借入をした (%)	40.0	32.0	47.8	48.0	56.0	56.5	37.5	52.0	40.0	43.5	42.3	40.0	38.5	46.2	42.3	50.0		46.2
	借入をしない (%)	60.0	68.0	52.2	52.0	44.0	43.5	62.5	48.0	60.0	56.5	57.7	60.0	61.5	53.8	57.7	50.0		53.8
	借入難易度	8.3		13.0		26.1		13.1		12.5		16.0		12.5		20.8			
有効回答事業所数		25		23		25		25		25		26		26		26			

杉並区 中小企業の景況

令和7年度第3四半期（令和7年10月～12月）

令和8年2月 発行

登録印刷物番号

07-0004（4）

【発行】 杉並区 産業振興センター 就労・経営支援係
杉並区上荻 1-2-1 Daiwa 荻窪タワー2階
TEL：03（5347）9077

【調査機関】 一般社団法人 東京都信用金庫協会
中央区京橋3-8-1 信用金庫会館 京橋別館 12F
TEL：03（6228）8556

【分析委託業者】 株式会社 東京商工リサーチ

☆杉並区のホームページでご覧になれます。
<https://www.city.suginami.tokyo.jp/s121/6190.html>
